

**Zeitschrift:** Genava : revue d'histoire de l'art et d'archéologie  
**Herausgeber:** Musée d'art et d'histoire de Genève  
**Band:** 5 (1927)  
  
**Artikel:** Quelques récentes acquisitions de peintures au Musée d'Art et d'Histoire  
**Autor:** Gielly, L.  
**DOI:** <https://doi.org/10.5169/seals-727929>

### **Nutzungsbedingungen**

Die ETH-Bibliothek ist die Anbieterin der digitalisierten Zeitschriften auf E-Periodica. Sie besitzt keine Urheberrechte an den Zeitschriften und ist nicht verantwortlich für deren Inhalte. Die Rechte liegen in der Regel bei den Herausgebern beziehungsweise den externen Rechteinhabern. Das Veröffentlichen von Bildern in Print- und Online-Publikationen sowie auf Social Media-Kanälen oder Webseiten ist nur mit vorheriger Genehmigung der Rechteinhaber erlaubt. [Mehr erfahren](#)

### **Conditions d'utilisation**

L'ETH Library est le fournisseur des revues numérisées. Elle ne détient aucun droit d'auteur sur les revues et n'est pas responsable de leur contenu. En règle générale, les droits sont détenus par les éditeurs ou les détenteurs de droits externes. La reproduction d'images dans des publications imprimées ou en ligne ainsi que sur des canaux de médias sociaux ou des sites web n'est autorisée qu'avec l'accord préalable des détenteurs des droits. [En savoir plus](#)

### **Terms of use**

The ETH Library is the provider of the digitised journals. It does not own any copyrights to the journals and is not responsible for their content. The rights usually lie with the publishers or the external rights holders. Publishing images in print and online publications, as well as on social media channels or websites, is only permitted with the prior consent of the rights holders. [Find out more](#)

**Download PDF:** 01.01.2026

**ETH-Bibliothek Zürich, E-Periodica, <https://www.e-periodica.ch>**



## QUELQUES RÉCENTES ACQUISITIONS DE PEINTURES AU MUSÉE D'ART ET D'HISTOIRE

L. GIELLY.



U COURS de l'année 1926, la section des Beaux-Arts du Musée d'Art et d'Histoire s'est enrichie d'un assez grand nombre d'œuvres qui, par leur valeur artistique ou leur intérêt documentaire, méritent d'être signalées. Nous donnons un bref commentaire sur les plus importantes.

N° 1926-35. Gaspard de CRAYER, *Saint Jérôme*.

Le saint, vu à mi-corps, est assis à l'entrée d'une caverne. Nu jusqu'à la ceinture, il a les jambes couvertes d'une tunique brun-rouge; de la main gauche, il tient un crucifix et, de la main droite, une pierre dont il va se frapper; devant lui, sur un rocher, un crâne et un livre ouvert.

Huile sur toile. H. 1,26; L. 1,54. Don de M. B. Reber.

Ce tableau était attribué par le donateur à Pierre van Mol. Cette attribution ne paraît pas soutenable. Le nom de Crayer a été proposé par M. Pierre Bautier, conservateur au Musée Royal de Bruxelles.

N° 1926-59. Elisabeth-Louise VIGÉE-LEBRUN, *Portrait de Mme Jeanne-Catherine Rilliet-Huber (fig. 1)*.

Debout, vue de face, accoudée sur le rebord d'une fenêtre. Elle est vêtue d'une robe puce, qu'entoure à la ceinture un large ruban violet; sur les épaules, un fichu en mousseline blanche, où est piquée une rose rose.

Huile sur toile. H. 1,29; L. 0,97. Non signé. Legs de M<sup>me</sup> Charles-William Huber.

Jeanne-Catherine Huber, fille de Barthélemy Huber et de Marie Talon, née à Lyon en 1761, est en 1777 à Paris, où elle se lie avec M<sup>lle</sup> Necker, plus tard M<sup>me</sup> de

Stael<sup>1</sup>; elle épouse en 1781 Jean-Louis Rilliet, également établi à Paris; à la Révolution, elle émigre en Angleterre, puis à Lausanne, où elle se trouve en 1794; elle s'établit enfin à Genève, où elle meurt le 2 février 1843.

D'après l'âge qu'accuse le modèle, on peut supposer que le portrait a été exécuté peu de temps avant la Révolution, entre 1787 et 1789. Ce tableau n'est pas mentionné dans la liste des œuvres de Mme Vigée-Lebrun, publiée dans ses *Souvenirs*. L'attribution ne fait cependant aucun doute.



FIG. 1. — M<sup>me</sup> VIGÉE-LEBRUN. Portrait de M<sup>me</sup> Rilliet-Huber.

L. 0,385. Non signé. Legs de M. Charles-William Huber.

N° 1926-68. Guido RENI, *Artémise* (fig. 2).

La reine, vue de face, à mi-corps, est couronnée; elle tient les yeux baissés. Elle est vêtue d'une robe bleue largement décolletée; dans la main droite, une coupe d'or.

Huile sur toile. H. 0,55; L. 0,44. Legs de M. Cosmo Romilly.

Artémise, veuve de Mausole et reine de Carie. Selon Valère-Maxime et Aulu-

N° 1926-60. Jean HUBER, dit l'Ancien, *Scène de chasse*.

Groupe de cavaliers, de chevaux et de chiens; au premier plan, un valet, des faucons et des chiens. Fond de paysage.

Huile sur toile. H. 0,37; L. 0,495. Non signé. Legs de M. Charles-William Huber.

N° 1926-61. Jean HUBER, dit l'Ancien, *Etude de manège*.

Dessin gouaché sur papier blanc. H. 0,20; L. 0,27. Non signé. Legs de M. Charles-William Huber.

N° 1926-62. Jean-Daniel HUBER, dit le Jeune, la *Vielleuse*.

Une jeune femme debout joue de la vielle; près d'elle, un groupe de femmes et d'enfants assis, avec un chien.

Huile sur panneau. H. 0,43;

<sup>1</sup> Cf. Pierre KOHLER, *M<sup>me</sup> de Staël et la Suisse*, pp. 51 et 91.

Gelle, elle but les cendres de son mari, ainsi que les os, broyés avec des perles et jetés dans un vase rempli d'eau.

L'attribution traditionnelle de ce tableau à Guido Reni paraît devoir être maintenue. Les mains courtes et grasses, aux doigts effilés, sont tout-à-fait caractéristiques de la manière du maître. La tête de la reine rappelle vivement celle de la Madone du Rosaire, de la Pinacothèque de Bologne; elle est cependant plus allongée et plus fine d'expression, mais on retrouve des formes analogues dans d'autres œuvres de Guido Reni, notamment dans son tableau de la Galerie Pitti à Florence, Rébecca au puits.

N° 1926-74. John-Francis RIGAUD, *Portrait de M. A. F. Haldemand*.

Le banquier A.-F. Haldemand est assis devant un secrétaire ouvert, l'avant-bras gauche appuyé sur un livre de comptes. Dans les casiers du bureau, des dossiers et des rouleaux d'or.

Huile sur toile. H. 1,13; L. 0,90. Signé sur un feuillet sortant d'un des casiers: « Rigaud fecit 1772 ». Legs de M. Cosmo Romilly; remis à M. et M<sup>me</sup> Gustave Dunant pour en jouir leur vie durant.

John-Francis Rigaud, né à Turin en 1742, d'une famille française protestante émigrée, se rend en Angleterre en 1772 et y meurt en 1810.



FIG. 2. — GUIDO RENI. Artémise.

N° 1926-78. Adam-Wolfgang TOEPFFER, *Pêcheurs au filet* (fig. 3).

Deux personnages, sur le bord d'une rivière, tiennent la corde d'un filet que des pêcheurs, un pied dans l'eau, tirent vers l'autre rive. Au premier plan, un groupe contemple la scène. Dans une prairie, un char de foin et des paysans. A gauche, une haute futaie. Au loin, les moraines de l'Arve et les derniers contreforts du Salève.

Huile sur toile. H. 0,69; L. 0,88. Signé: « A. Toepffer fecit 1805 », Genève. Dépôt de la Fondation Gottfried Keller, qui a acquis cette toile avec l'aide du Musée et de la Société auxiliaire.

Notons encore les acquisitions suivantes:

- 1926-1 à 5. Benjamin VAUTIER, cinq dessins.  
1926-43. Otto VAUTIER, *Paysannes à Savièze*, huile sur toile. H. 0,91; L. 0,70.  
1926-57. » » *Bouquet de roses*, huile sur toile, H. 0,29; L. 0,235.  
1926-44. Ferdinand HODLER, la *Jungfrau*, huile sur toile, H. 0,625; L. 0,83.  
1926-55. » » *Scène de campagne*, huile sur toile, H. 0,39; L. 0,30  
1926-51. Jean-Charles TOEPFFER, *Portrait de l'artiste*, terre-cuite; H. 0,47. Don de M. Simoni.

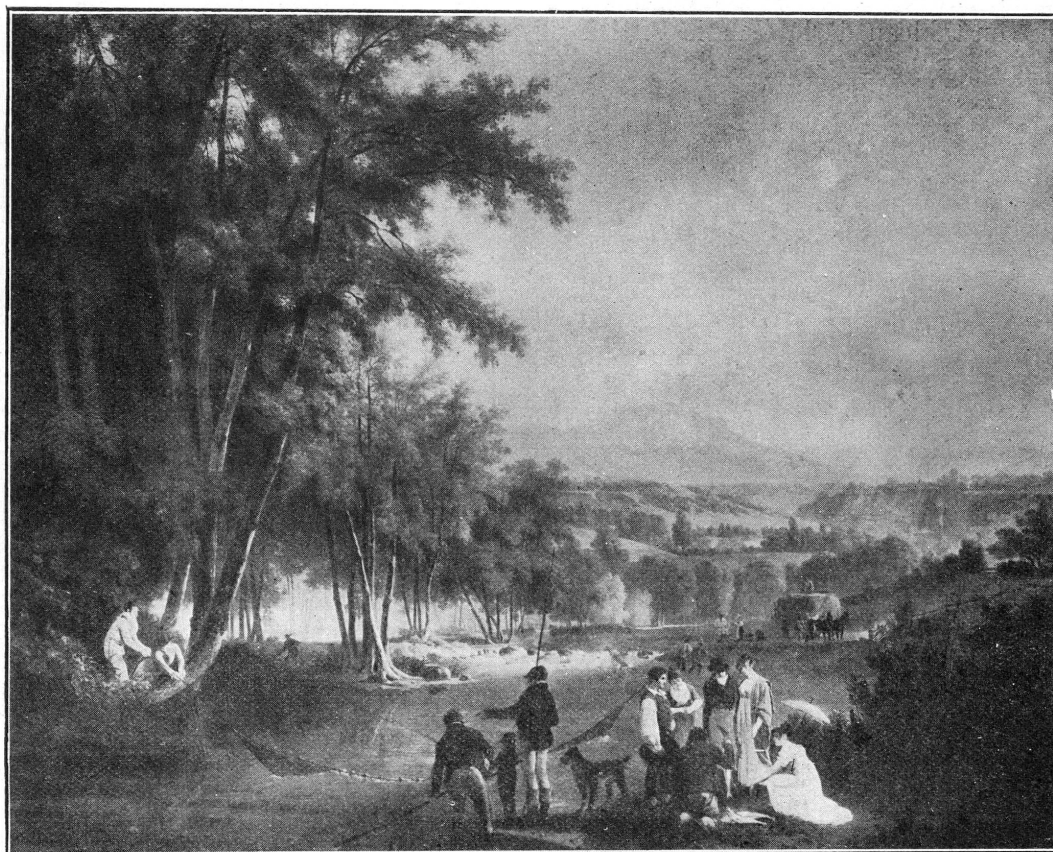


FIG. 3. — A.-W. TOEPFFER. Pêcheurs au filet. (Propriété de la Fondation Gottfried Keller.)

- 1926-56. Pierre PIGNOLAT, *Nature morte*, huile sur toile, H. 0,165; L. 0,24.  
1926-64. Amélie MUNIER-ROMILLY, *Portrait de J.-D. Huber*, huile sur toile; H. 0,245; L. 0,185. Legs de M. Charles-William Huber.  
1926-69. Henri-Eugène LE SIDANER, *Port du Croisic*, huile sur toile, H. 0,705; L. 0,87. Don de la Société auxiliaire.  
1926-70. Jacques-Laurent AGASSE, *Etude de cheval*, huile sur carton. H. 0,395; L. 0,30. Don de la Société auxiliaire.



1926-74. James VIBERT, le *Chant de la colline*, bronze. H. 0,38.

1926-75. Jean-Daniel HUBER, dit le Jeune, *Retour du troupeau*, huile sur toile, H. 1,04; L. 1,68. Don de M<sup>me</sup> Charles de Cerjat.

1926-76. Jean-Daniel HUBER, dit le Jeune, le *Retour de l'alpage*, huile sur toile, H. 0,95, L. 1,53. Don de M<sup>me</sup> Charles de Cerjat.

1926-77. Jean-Daniel HUBER, dit le Jeune, *Village de l'Oberland bernois*, huile sur toile. H. 1,06, L. 1,68. Don de M<sup>me</sup> Charles de Cerjat.

1926-79. Amélie MUNIER-ROMILLY, *Portrait de Mme Schröder*, pastel, H. 0,55, L. 0,45. Don de M<sup>me</sup> Marie Lecoultre.

1926-80. Maurice ASSELIN, *Maternité*, huile sur toile, H. 0,55, L. 0,46.

1926-81. Joseph HORNUNG, *Portrait d'homme*, huile sur panneau, H. 0,63, L. 0,515. Don de M<sup>lles</sup> Marie et Valentine Lacroix.

1926-82 à 86. Cinq albums de dessins par Jean-Daniel HUBER, dit le Jeune. Don de M<sup>me</sup> Charles de Cerjat.

1926-89. Jean HUBER, dit l'Ancien, portefeuille de 118 dessins. Don de M<sup>me</sup> Charles de Cerjat.

1926-90. Simon DURAND, la *Petite liseuse*, huile sur toile, H. 1,01, L. 0,81. Legs de M<sup>lle</sup> Elisa Durand.

