

Zeitschrift: Genava : revue d'histoire de l'art et d'archéologie
Herausgeber: Musée d'art et d'histoire de Genève
Band: 3 (1925)

Artikel: Les Pradier du Musée de Genève
Autor: Gielly, L.
DOI: <https://doi.org/10.5169/seals-728033>

Nutzungsbedingungen

Die ETH-Bibliothek ist die Anbieterin der digitalisierten Zeitschriften auf E-Periodica. Sie besitzt keine Urheberrechte an den Zeitschriften und ist nicht verantwortlich für deren Inhalte. Die Rechte liegen in der Regel bei den Herausgebern beziehungsweise den externen Rechteinhabern. Das Veröffentlichen von Bildern in Print- und Online-Publikationen sowie auf Social Media-Kanälen oder Webseiten ist nur mit vorheriger Genehmigung der Rechteinhaber erlaubt. [Mehr erfahren](#)

Conditions d'utilisation

L'ETH Library est le fournisseur des revues numérisées. Elle ne détient aucun droit d'auteur sur les revues et n'est pas responsable de leur contenu. En règle générale, les droits sont détenus par les éditeurs ou les détenteurs de droits externes. La reproduction d'images dans des publications imprimées ou en ligne ainsi que sur des canaux de médias sociaux ou des sites web n'est autorisée qu'avec l'accord préalable des détenteurs des droits. [En savoir plus](#)

Terms of use

The ETH Library is the provider of the digitised journals. It does not own any copyrights to the journals and is not responsible for their content. The rights usually lie with the publishers or the external rights holders. Publishing images in print and online publications, as well as on social media channels or websites, is only permitted with the prior consent of the rights holders. [Find out more](#)

Download PDF: 24.02.2026

ETH-Bibliothek Zürich, E-Periodica, <https://www.e-periodica.ch>



LES PRADIER DU MUSÉE DE GENÈVE

L. GIELLY



Le Catalogue de l'œuvre de Pradier publié dans le *Dictionnaire des Sculpteurs de l'Ecole française au XIX^e siècle*, par S. Lami, est un des plus complets qui soient. Cependant, il ne mentionne pas la plupart des pièces possédées par le Musée de Genève. Le présent travail est destiné à combler cette lacune. Il a été grandement facilité par les fiches précédemment établies, auxquelles il a suffi d'apporter quelques rectifications et d'ajouter des renseignements précis.

Les recherches ont été plus compliquées quand il s'est agi d'étudier les nombreuses statuettes appartenant au Musée. Elles proviennent, dans leur presque totalité, de l'ancien Musée des Arts Décoratifs, qui les remit à la section des Beaux-Arts en 1910. C'est alors seulement qu'elles furent régulièrement cataloguées. Or, trente-cinq de ces statuettes avaient été achetées en 1904 à la veuve de Salvatore Marchi, mouleur à Paris et ancien éditeur de Pradier. La facture payée à M^{me} Marchi porte l'indication suivante: « une collection de trente-cinq statuettes ou groupes en plâtre à l'état d'abattis pour le moulage des épreuves-types par Pradier ». Ces pièces présentent donc un intérêt particulier. Certains affirment que ce sont des maquettes. Il fallait tenter de le vérifier, et, pour cela, commencer par distinguer, entre toutes les statuettes, celles qui pouvaient provenir de l'atelier Marchi. Cette opération fut relativement facile. Il existe une différence nettement marquée entre les statuettes de l'atelier Marchi et les autres, qui sont visiblement des surmoulages. Aucun doute n'est possible.

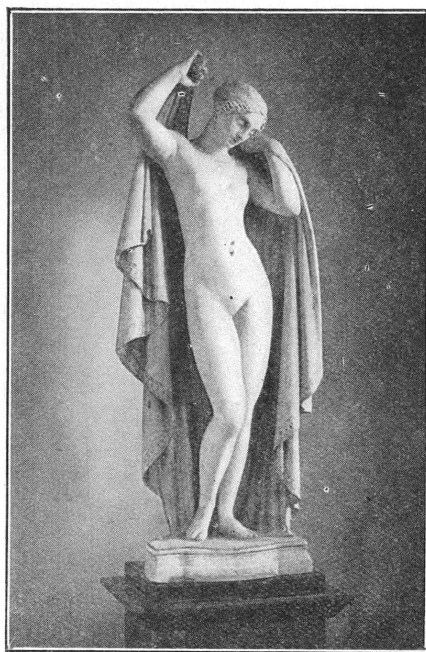


FIG. 1. — Phryné.

Les statuettes de l'atelier Marchi sont-elles des maquettes ? La réponse est moins aisée à donner. Quand elles sont entrées au Musée des Arts décoratifs, étaient-elles toutes à l'état d'abattis, comme l'affirme la facture ? C'est peu probable. Plusieurs en effet étaient montées et prêtes à la vente, puisqu'elles portent l'étiquette en cuivre de Marchi (*Molière, Lesbie*). Six autres cependant ont encore leurs clefs : *Vénus et l'amour, Sapho, la Danaïde, Flore au serpent, la Bacchante ivre, la Repasseuse*.

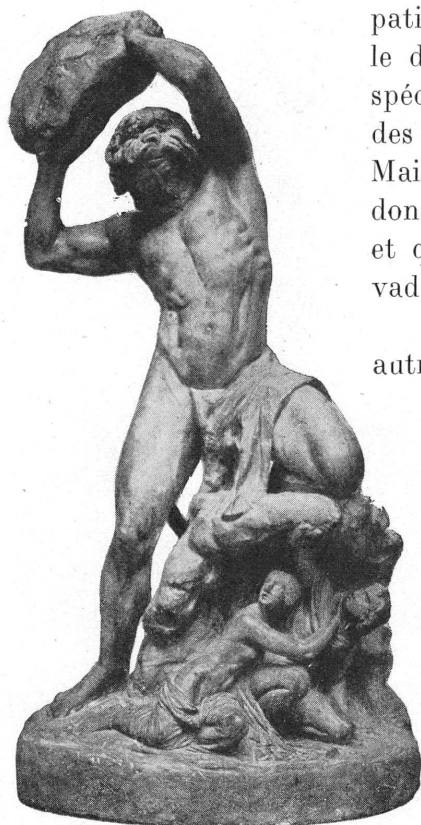


FIG. 2. — Polyphème surprenant
Acis et Galatée.

La difficulté s'augmentait du fait qu'elles ont été patinées postérieurement à leur entrée au Musée. Dans le doute, je me suis adressé à des sculpteurs et à un spécialiste, M. Plojoux, professeur de moulage à l'Ecole des Arts et Métiers. Ils n'ont pas voulu se prononcer. Mais il est en tout cas hors de doute que nous possédons des épreuves anciennes particulièrement soignées et qui devaient servir aux travaux du mouleur Salvatore Marchi.

L'étude des statuettes de Pradier soulève deux autres problèmes.

Un certain nombre d'entre elles sont des réductions de statues plus importantes et connues. Deux de ces réductions portent même la signature de Pradier et celle de Delpech, son élève, qui fut chargé de l'exécution. Pour quelques pièces, il existe deux réductions de dimensions différentes. Cependant plusieurs de ces statuettes ont été conçues comme telles. Lequesne, élève de Pradier, qui a annoté les dessins de son maître en possession du Musée, marque souvent qu'un dessin est un projet de statuette. Toutes les fois que nous avons retrouvé un grand modèle pour les statuettes du Musée, nous l'avons indiqué dans notre catalogue. Mais il se peut qu'il y ait des

omissions. Le fait donc que nous ne mentionnons pas un modèle de grande dimension ne signifie pas que la statuette soit une œuvre originale, mais simplement que nous n'avons pas de renseignement à ce sujet.

Enfin, les statuettes de Pradier ont dû évidemment être coulées en bronze à de nombreux exemplaires qui sont dispersés dans les collections publiques et privées. Le Dictionnaire Lami n'en cite que quelques-uns et ne mentionne pas ceux que possède le Musée de Genève. Nous savons d'autre part par une notice de Lequesne que la *Léda des Artistes* fut exécutée en or, argent, marbre et ivoire.

La série de plâtres que nous avons étudiés n'en a pas moins sa valeur; et, en plus de son intérêt artistique, elle permet de donner plus de précision au catalogue de l'œuvre de Pradier.

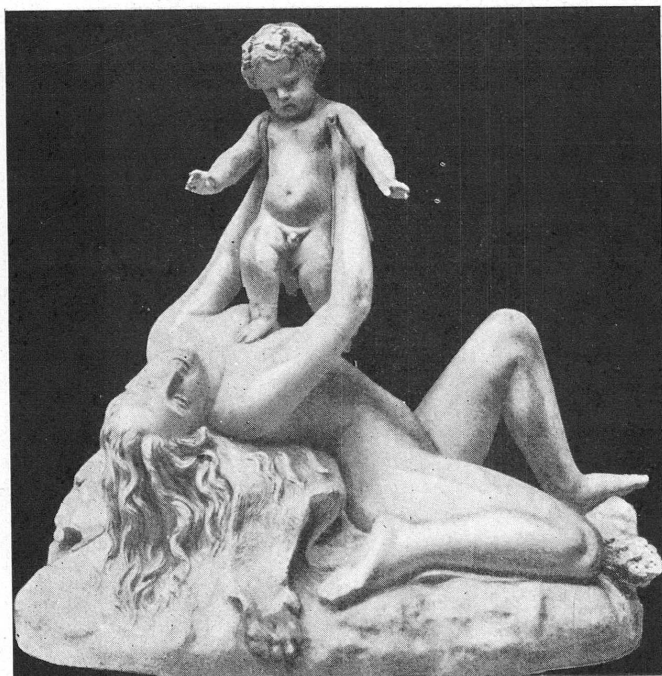


FIG. 3. — Bacchante couchée et Bacchus enfant.

STATUES ET GROUPES.

I. — 1815-2b. *Néoptolème retenant Philoctète prêt à percer Ulysse de ses flèches.* Bas-relief, plâtre original. H. 1,215; L. 1,50. Premier prix de Rome en 1813. Don de l'auteur.

I^{bis}. — 1842-2. *Vénus et l'Amour.* Groupe plâtre. H. 0,99. Don de l'auteur. Salon de 1836 (n° 1978). Ce groupe, acquis par le ministère de l'Intérieur, le 3 septembre 1836, moyennant 7000 francs, a figuré au Musée du Luxembourg. D'après Dussieux (*Les Artistes français à l'étranger*, 1876, p. 569), le groupe de *Vénus et l'Amour*, par Pradier, se trouverait au Palais impérial de Pétersbourg. S'agit-il d'une réplique, ou bien l'original a-t-il été donné par le gouvernement français à l'empereur de Russie ? (S. Lami, *Dictionnaire des sculpteurs de l'école française au XIX^e s.*, IV, 104, Paris, 1921).

Le Musée de Genève possède une réduction de ce groupe, cataloguée sous le n° 1910-234 (XLII).

II. — 1852-7. *La Ville de Strasbourg*. Statue plâtre, maquette. H. 1,27. Acquis de la succession Pradier en 1852.

La statue en pierre fut exécutée en 1836, pour la place de la Concorde.

III. — 1852-11. *L'Instruction publique*. Bas-relief plâtre en 5 morceaux, maquette. H. 0,91; L. 2,76. Acquis de la succession Pradier en 1852.

Exécuté en pierre pour la Chambre des Députés, à Paris, de 1837 à 1839.

IV. — 1852-9. *Chloris caressée par Zéphyr*. Statue plâtre, maquette. H. 1,645. Signé et daté de 1841. Acquis de la succession Pradier en 1852.

L'original, en marbre de Paros, a figuré au Salon de 1849; il se trouve actuellement au Musée de Toulouse.

Le Musée de Genève possède une réduction de cette statue, sous le n° 1910. 226 (XLIH).

V. — 1852-10 et 10 bis. *La Comédie légère. La Comédie sérieuse*. Statuettes plâtre, maquettes. H. 0,58. Acquis de la succession Pradier en 1852.

Exécuté en marbre pour la Fontaine Molière, à Paris, en 1842, avec légères variantes (les ailes qui se trouvent dans la maquette sont supprimées dans le marbre).

Le Musée de Genève possède une première pensée de ces statues, au crayon, sous le n° 1852-71.

VI. — 1906-28. *Urne funéraire*. Marbre. H. 0,85. Signé et daté de 1844. Don de M. Jules Rouff, en 1900.

Exécuté à la suite de l'accident mortel survenu au duc d'Orléans, le 13 juillet 1842.

Cf. E. MAREUSE, *Un vase commémoratif de l'accident du duc d'Orléans*, dans le *Bulletin de la Commission municipale historique et artistique de Neuilly-sur-Seine*, 1912; W. DEONNA, *l'Imitation de l'antique par quelques artistes de la fin du XVIII^e s. et de la première moitié du XIX^e s. représentés au Musée de Genève*, dans *Genava, Bulletin du Musée d'Art et d'Histoire*, Genève, 1923.

VII. — 1900-43. *La Fontaine de Nîmes*. Maquette plâtre. Acquis à Nîmes par la Fondation Gottfried Keller et déposé au Musée d'Art et d'Histoire; transféré provisoirement au Musée de l'Ariana, à Genève.

La fontaine fut érigée en 1848; la maquette de Genève date de 1845, ainsi qu'il résulte de l'inscription gravée sur l'amphore de l'*Eure*.

a) *La Ville de Nîmes*. H. 1.25. Signé.

b) *Le Rhône*. H. 0,885. Cf. le dessin catalogué sous le n° 1852-38.

c) *Nemausa*. H. 0,87. Cf. le dessin catalogué sous le n° 1852-37. Le Musée de Genève possède une réduction en plâtre de cette statue (1910-235, XLIV).

d) *L'Eure*. H. 0,855. Signé et daté de 1845. Le Musée de Genève possède une réduction en plâtre de cette statue (1910-236, XLV).

e) *Le Gardon*. H. 0,87.

VIII. — 1852-5. *La Paix*. Statue plâtre, maquette. H. 1.09. Signé sur le socle, où est gravée l'inscription: République française, 1848.

Acquis de la succession Pradier, en 1852.

IX. — 1852-2. *Polyphème surprenant Acis et Galatée*. Groupe plâtre, maquette. H. 1.55. Acquis en 1852 de la succession Pradier. Reproduit en bronze en 1910 (n° 1910-266).

Dans une lettre écrite de Paris le 27 mars 1849, Pradier offrait au Conseil administratif de la Ville de Genève d'exécuter cette œuvre en marbre (D. BAUD-BOVY, *J.-J. Pradier*, dans *Nos Anciens*, 1915).

X. — 1852-1. *Ulysse emportant le corps d'Achille*. Groupe plâtre, maquette. H. 1.66. Acquis en 1852 de la succession Pradier. Reproduit en bronze en 1910 (n° 1910-265).

Le Musée de Genève possède une première pensée de ce groupe, au crayon, sous le n° 1852-20.

Une lettre de Pradier à Canonge, de 1850, citée par D. BAUD-BOVY (*J.-J. Pradier*, dans *Nos Anciens*, 1915) mentionne que le sculpteur travaille à cette œuvre.

XI. — 1852-8. *L'Industrie*. Statue plâtre, maquette. H. 1,14. Acquis de la succession Pradier en 1852. Le Musée en possède un dessin sous le n° 1852-33.

Exécuté en pierre (H. 3 m.) pour la Bourse à Paris, en 1851.

XII. — 1855-15. *Homère et son guide*. Groupe plâtre. H. 0,92. Signé et daté de 1852.

Le Musée de Genève en possède deux réductions, cataloguées sous les n°s 1910-233 (LIV) et 1919-28 (XXXI).

XIII. — 1852-6. *L'Eloquence*. Statue plâtre, maquette. H. 1,035. Acquis de la succession Pradier en 1852.

XIV. — 1852-3. *La Baigneuse surprise*. Statue plâtre, maquette. H. 0,69. Acquis de la succession Pradier en 1852.

XV. — 1852-4. *La Baigneuse*. Statue plâtre, maquette. H. 0,69. Acquis de la succession Pradier en 1852.

XVI. — 1852-99. *Mascaron*. Bas-relief plâtre. H. 1.32; L. 1.10.

XVII. — 1913-4. *La Nympe de la fontaine*. Terre-cuite. H. 0,74.

XVIII. — 1913-4bis. *Amour*. Terre-cuite. Aurait formé un groupe avec la statue précédente.

BUSTES ET PORTRAITS.

XIX. — 1825-28. *J.-J. Rousseau*. Buste marbre blanc. H. 0,565. Signé et daté de 1821.

XX. — 1825-27. *Charles Bonnet*. Buste marbre blanc. H. 0,54. Signé et daté de 1822. Salon de 1822.

XXI. — 1896-17. *S. de Sismondi*. Buste bronze. H. 0,665. Signé et daté de 1843. Sur la poitrine: Sismonde Sismondi. Salon de 1843.

XXII. — 1910-89. *A. P. de Candolle*. Buste avec piédestal orné de figures, bronze. Buste, H. 0,82; piédestal, H. 1,26. Signé. Inauguré en 1845. Le Musée possède un croquis au crayon de ce monument (n° 1852-81). Ce monument, placé d'abord dans la promenade des Bastions à Genève, fut transféré au Musée en 1910. Une réplique en bronze a été mise aux Bastions.

XXIII. — 1873-4. *Général Dufour*. Buste plâtre. H. 0,515. Signé et daté de 1849. Don de la Société des Arts de Genève.

Un buste en plâtre du général Dufour, signé et daté de 1849, se trouve au Musée d'Angers, envoi de l'Etat en 1887.

XXIV. — 1907-36. *Jean Tur, de Nîmes*. Buste marbre blanc. H. 0,54. Signé et daté de 1851. Don de la Société auxiliaire du Musée.

XXV. — 1908-65. *Victor Chavet, peintre*. Buste plâtre, moulage. H. 0,30. Signé et daté de 1851.

Le bronze se trouve au Musée d'Aix-en-Provence. La Société des Arts, à Genève, en possède une épreuve originale en plâtre bronzé.

XXVI. — 1846-16. *Général Rath*. Buste marbre. H. 0,705. Don des demoiselles Rath en 1826.

XXVII. — 1852-13. *J. Pradier*. Buste bronze. H. 1,00. Signé à droite: J. Pradier; à gauche, E. Lequesne.

Coulé d'après un plâtre donné par la famille Pradier.

XXVIII. — 1910-83. *Portrait de jeune garçon (John Pradier ?)*. Bas-relief en terre-cuite. H. 0,29; L. 0,20. Signé. Don de M^{me} Crauk.

XXIX. — 1905-4. *Les trois enfants de l'artiste*. Médaillon ovale, plâtre patiné noir. 0,10 × 0,121.

Sur un papier collé au dos: « Souvenir à mon fils. Louise Pradier ».

XXX. — 1911-59. *Portrait du duc d'Orléans*. Médaillon bronze, forme ronde. D. 0,25. Signé. Au revers, la marque: Simonet, fondeur à Paris. Acquis à la vente Alexis Rouart, n° 132 du catalogue.

Un autre exemplaire se trouve au Musée Carnavalet, à Paris.

STATUETTES.

Bronze.

XXXI. — 1919-28. *Homère et son guide*. Groupe bronze. H. 0,415. Signé et daté de 1852.

Réduction du n° 1855-15 (XII). Le Musée possède un autre exemplaire en plâtre, sous le n° 1910-233 (LIV).

XXXII. — 1910-9. *Les danseuses à la guirlande*. Groupe bronze. H. 0,46. Signé.

XXXIII. — 1910-9bis. *Sapho*. Statuette bronze. H. 0,28. Signé: J. Pradier, Susse Er.

Réduction de la Sapho du Louvre (Salon de 1852), avec légère variante. Le Musée d'Angers possède également une réduction de la statue du Louvre, en bronze, fondue par Susse, haute de 0,72 avec le socle.

XXXIV. — 1911-110. *Le général Wellington*. Statuette équestre bronze. H. 0,34. Signé.

XXXV. — 1911-70. *La négresse au tambourin*. Statuette bronze. H. 0,51. Epreuve moderne, par la maison Fumière.

XXXVI. — 1911-71. *Vénus à la coquille*. Statuette bronze. H. 0,125. Epreuve moderne, par la maison Fumière. Le Musée en possède un exemplaire en plâtre (1910-241, LXXVII).

XXXVII. — 1911-72. *Femme couchée*. Statuette bronze. H. 0,065; L. 0,16. Epreuve moderne, par la maison Fumière.

XXXVIII. — 1911-73. *Femme en prière*. Statuette bronze patiné et doré. H. 0,38. Epreuve moderne, par la maison Fumière.

Plâtre.

a) *Pièces provenant de l'atelier Marchi.*

XXXIX. — 1910-21b. *Psyché*. Statuette plâtre. H. 0,42. Sur le socle E. Marchi, éd.

Réduction de la statue du Louvre, exposée au Salon de 1824.

Le Musée en possède un autre exemplaire, en plâtre, avec une légère variante, sous le n° 1910-79.

XL. — 1910-224. *Satyre et Bacchante*. Groupe plâtre. H. 0,30.

Un groupe de marbre a été exposé sous ce titre au Salon de 1834; acheté par le prince Demidoff, il a été vendu à sa vente, à Florence, pour le prix de 10.000 fr. Le plâtre de Genève en est peut-être la réduction, à moins que ce ne soit la pièce suivante, n° 1910-252.

XLI. — 1910-252. *Satyre et Bacchante*. Groupe plâtre. H. 0,64.

XLII. — 1910-234. *Vénus et l'Amour*. Groupe plâtre avec clefs. H. 0,265. Réduction du n° 1892-2 (II). (1836).

XLIII. — 1910-226. *Chloris caressée par Zéphir*. Statuette plâtre. H. 0,295. Signé. Réduction du marbre du Musée de Toulouse (1849) et de la maquette du Musée de Genève, n° 1852-9 (IV).

XLIV. — 1910-235. *Nemausa*. Statuette plâtre. H. 0,335.

Réduction d'une des statues de la fontaine de Nîmes (1845) et de la maquette du Musée de Genève, n° 1900-43c (VIIc).

XLV. — 1910-236. *Ura*. Statuette plâtre. H. 0,34. Signé en creux: J. Pradier. S. Marchi éd.

Réduction d'une des statues de la fontaine de Nîmes (1845) et de la maquette du Musée de Genève, n° 1900-43d (VIId).

XLVI. — 1910-261. *Pietà*. Groupe plâtre. H. 0,40. Signé.

Réduction d'un groupe en marbre exposé au Salon de 1847. — Le Musée possède un dessin de ce groupe (1852-47); il porte l'indication que le marbre se trouve à Hyères, chez M^{me} Farnous. Lami, *Dictionnaire*, IV, 108, dit qu'il fut placé dans une chapelle funéraire à Toulon. Un exemplaire se trouverait également à la cathédrale d'Avignon.

XLVII. — 1910-209. *Sapho*. Statuette plâtre avec clefs. H. 0,455. Signé et daté de 1848.

C'est sans doute la réduction de la statue demi-grandeur en bronze exposée au Salon de 1898. Pradier aurait exécuté de la sorte deux statues de Sapho, l'une debout, exposée au Salon de 1848, dont on a perdu la trace et dont le Musée de Genève possède la réduction, l'autre, assise, exposée au Salon de 1852 et aujourd'hui au Louvre. Lami, *Dictionnaire*, IV, 109 et 111, qui ne connaît pas la réduction de Genève, suppose que la statue du Louvre fut exposée deux fois, en 1848 et en 1852.

XLVIII. — 1910-223. *Sapho*. Statuette plâtre. H. 0,33. Signé: J. Pradier, 1898, C. Delpech red^{on}.

Même sujet que la pièce précédente, avec légères variantes (la tunique n'est pas bordée; une branche de fleurs est à terre, à côté de la colonne).

XLIX. — 1910-208. *Médée*. Statuette plâtre. H. 0,48. Signé en creux: J. Pradier, S. Marchi, édit.

Une statue de Médée fut exposée au Salon de 1850; elle appartenait à la reine d'Angleterre.

Le Musée possède un dessin de cette œuvre, n° 1852-7.

L. — 1910-262. *Médée*. Statuette plâtre. H. 0,33. Signé: Delpech réd. Identique à la pièce précédente.

LI. — 1910-230. *Lesbie*. Statuette plâtre. H. 0,235. Signé et daté de 1852; porte l'étiquette en cuivre: Salvadore Marchi, éditeur de M. Pradier, Paris.

LII. — 1910-254. *La Danaïde*. Statuette plâtre avec clefs. H. 0,48. Signé et daté de 1852.

LIII. — 1910-254bis. *La Danaïde*. Statuette plâtre. H. 0,32. Signé et daté de 1852; en creux: S. Marchi, éditeur.

Réduction de la pièce précédente.

LIV. — 1910-233. *Homère et son guide*. Groupe plâtre. H. 0,435.

Réduction du n° 1855-15 (XII), signé et daté de 1852. Le Musée en possède également un exemplaire en bronze (n° 1919-28, XXXI).

LV. — 1910-213. *Phryné*. Statuette plâtre. H. 0,405.

Cette statuette n'est pas la réduction de la statue en marbre du Musée de Grenoble, mais elle en procède.

LVI. — 1910-212. *La Léda des artistes*. Statuette plâtre. H. 0,445.

Le Musée possède deux dessins de cette pièce (n° 1852-44 et 45), dont l'un porte une notice de Lequesne, indiquant qu'elle a été exécutée en or, argent, marbre et ivoire.

Une réplique en plâtre se trouve au Musée d'Angers.

LVII. — 1910-228. *Léda attirant le cygne*. Statuette plâtre. H. 0,165.

Le Musée en possède un dessin catalogué sous le n° 1852-46.

LVIII. — 1910-229. *Diane au repos*. Statuette plâtre. H. 0,235.

LIX. — 1910-232. *Diane au repos (assise)*. Statuette plâtre. H. 0,285.

LX. — 1910-227. *Vénus à la coquille*. Statuette plâtre. H. 0,235.

Le Musée en possède une première pensée, dessin n° 1852-30.

LXI. — 1910-225. *Flore au serpent*. Statuette plâtre avec clefs. H. 0,305. Signé.

LXII. — 1910-217. *Flore et Zéphyr*. Groupe plâtre. H. 0,42. Sur le socle en creux: Marchi, éditeur, rue du Four St G. 10.

LXIII. — 1910-231. *La Bacchante ivre*. Statuette plâtre, avec clefs. H. 0,38.

LXIV. — 1910-221. *Bacchante couchée*. Statuette plâtre. H. 0,08; larg. 0,10; long. 0,23. Signé.

Le Musée en possède un dessin, catalogué sous le n° 1852-50, portant le titre, de la main de Lequesne: *femme couchée*.

LXV. — 1910-248. *Bacchante couchée et Bacchus enfant*. Groupe plâtre. H. 0,51. Signé.

LXVI. — 1910-210. *Le Jour, Etoile du Berger*. Statuette plâtre. H. 0,515.

LXVII. — 1910-211. *La Nuit, Etoile du Berger*. Statuette plâtre. H. 0,535.

LXVIII. — 1910-219. *Odalisque endormie*. Statuette plâtre. H. 0,17.

LXIX. — 1910-257. *Femme endormie*. Statuette plâtre. H. 0,07. Signé.

LXX. — 1910-214. *La Danseuse au tambourin*. Statuette plâtre. H. 0,46.

LXXI. — 1910-215. *La Femme à la chèvre*. Statuette plâtre. H. 0,385.

Le Musée en possède deux dessins catalogués sous les n^{os} 1852-34 et 1852-96.

LXXII. — 1910-222. — *La Repasseuse*. Statuette plâtre avec clef. H. 0,34.

LXXIII. — 1910-256. *Molière*. Statuette plâtre. H. 0,31.

Porte les deux étiquettes en cuivre: Pradier; — Salvadore, mon^r éditeur de M^r Pradier.

b) *Pièces de provenances diverses.*

LXXIV. — 1917-6. *Portrait en pied du docteur Baron*, membre de l'Académie de médecine. Statuette plâtre. H. 0,46. Signé et daté de 1838.

Don du D^r Charles Perrier. La famille de M. F. Chayet, inspecteur général des finances à Graveson, petit-neveu du D^r Baron, en possède trois exemplaires.

LXXV. — 1910-253. *La Poésie légère*. Statuette plâtre. H. 0,535. Surmoulage de Bonnet, à Paris.

Réduction de la statue en marbre du Musée de Nîmes, du Salon de 1846.

LXXVI. — 1910-244. *Nyssia*. Statuette plâtre. H. 0,30. Surmoulage de Bonnet à Paris. Traces de signature.

Réduction de la statue en marbre du Musée de Montpellier, du Salon de 1848.

Le Musée possède un dessin de cette statue, catalogué sous le n^o 1852-80 et portant, de la main de Pradier, le titre: *Nisia*.

LXXVII. — 1910-241. *Vénus à la coquille*. Statuette plâtre. H. 0,17. Surmoulage de Bonnet, à Paris. Traces de signature.

Le Musée en possède un exemplaire en bronze (1911-71, XXXVI) fondu par la maison Fumière en 1916.

LXXVIII. — 1910-238. *Odalisque dansant*. Statuette plâtre. H. 0,31. Surmoulage de Bonnet, à Paris. Traces de signature.

LXXIX. — 1910-255. *La danseuse aux calebasses*. Statuette plâtre. H. 0,465. Surmoulage de Bonnet, à Paris.

LXXX. — 1910-246. *La Pêche*. Statuette plâtre. H. 0,525. Surmoulage de Bonnet, à Paris.

LXXXI. — 1910-247. *La Chasse*. Statuette plâtre. H. 0,565. Surmoulage de Bonnet à Paris. Traces de signature.

LXXXII. — 1910-239. *La Femme au livre*. Statuette plâtre. H. 0,285. Surmoulage de Bonnet, à Paris. Traces de signature.

Autre exemplaire sous le n^o 1910-81, don de M^{me} Crauk.

LXXXIII. — 1910-242. *La chemise enlevée*. Statuette plâtre. H. 0,30. Surmoulage de Bonnet, à Paris. Traces de signature.

Une statuette, bronze en partie doré, fut exposée à l'Exposition centennale de l'Art français, en 1900 (n° 1771). Elle appartenait à M. John Murray Scott. (Lami, *Dictionnaire*, IV, 110).

LXXXIV. — 1910-243. *La Femme au chat*. Statuette plâtre. H. 0,30. Surmoulage de Bonnet, à Paris. Traces de signature.

Le Musée possède un dessin de cette statuette, catalogué sous le n° 1852-31.

LXXXV. — 1910-240. *La femme au bas*. Statuette plâtre. H. 0,29. Surmoulage de Bonnet, à Paris. Traces de signature.

Le Musée possède un dessin de cette statuette, catalogué sous le n° 1852-56.

Une statuette, bronze, fut exposée à l'Exposition centennale de l'Art français en 1900 (n° 1770). Elle appartenait à M. Alexis Rouart. (Lami, *Dictionnaire*, IV, 110.)

LXXXVI. — 1910-218. *Femme couchée*. Statuette plâtre. H. 0,06. Long. 0,18. Surmoulage de Bonnet, à Paris.

LXXXVII. — 1910-220. *Odalisque couchée*. Statuette plâtre. Longueur 0,20; larg. 0,085. Surmoulage.

LXXXVIII. — 1910-251. *Odalisque accroupie*. Statuette plâtre. H. 0,36. Surmoulage de Bonnet, à Paris.

LXXXIX. — 1910-237. *La Prière*. Statuette plâtre. H. 0,215. Surmoulage de Bonnet, à Paris.

XC. — 1910-245. *La lecture*. Statuette plâtre. H. 0,295. Surmoulage de Bonnet, à Paris.

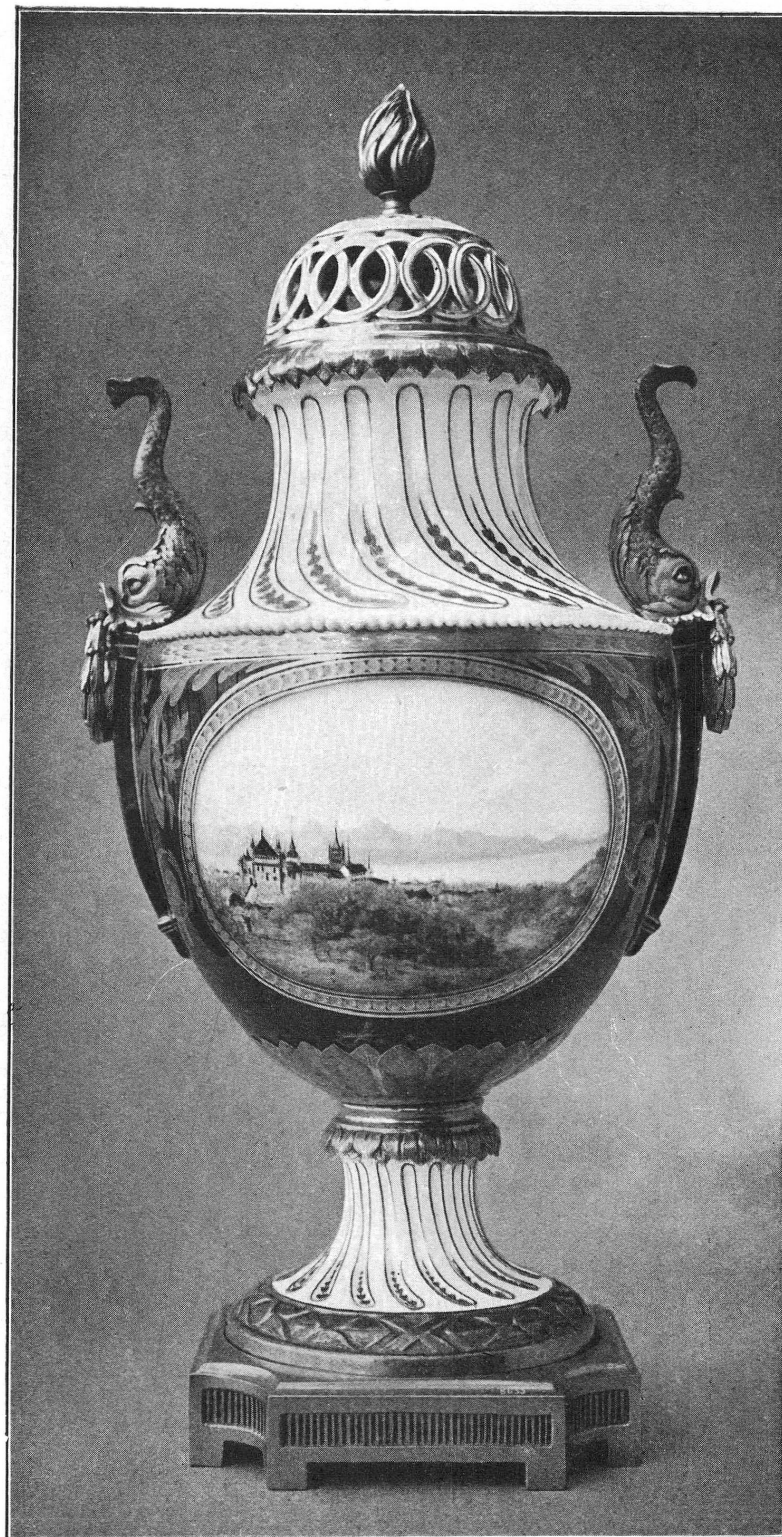
XCI. — 1910-259. *Le Pifferaro*. Statuette plâtre. H. 0,45. Surmoulage de Bonnet, à Paris.

XCII. — 1910-260. *Napoléon*. Statuette plâtre. H. 0,315. Surmoulage de Bonnet, à Paris.

XCIII. — 1910-78. *La Femme à l'urne*. Statuette plâtre. H. 0,415. Don de M^{me} Crauk.

XCIV. — 1910-258. *L'Enfant au chien*. Statuette plâtre. H. 0,245.





Musée d'Art et d'Histoire. — Porcelaine de Nyon.