

Güterverkehr

Objektyp: **Group**

Zeitschrift: **Geschäftsbericht / Schweizerische Bundesbahnen**

Band (Jahr): - **(2003)**

PDF erstellt am: **24.06.2024**

Nutzungsbedingungen

Die ETH-Bibliothek ist Anbieterin der digitalisierten Zeitschriften. Sie besitzt keine Urheberrechte an den Inhalten der Zeitschriften. Die Rechte liegen in der Regel bei den Herausgebern.

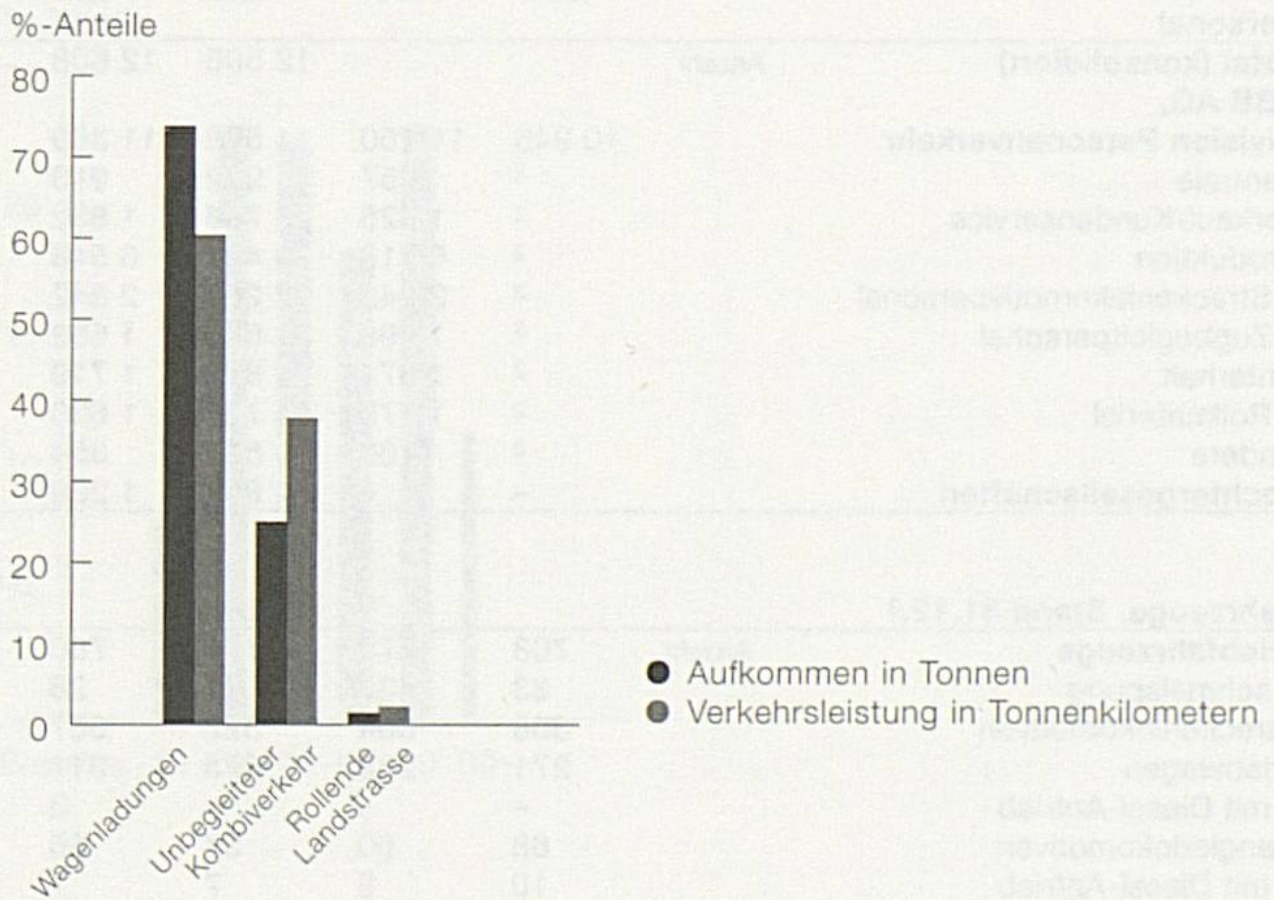
Die auf der Plattform e-periodica veröffentlichten Dokumente stehen für nicht-kommerzielle Zwecke in Lehre und Forschung sowie für die private Nutzung frei zur Verfügung. Einzelne Dateien oder Ausdrucke aus diesem Angebot können zusammen mit diesen Nutzungsbedingungen und den korrekten Herkunftsbezeichnungen weitergegeben werden.

Das Veröffentlichen von Bildern in Print- und Online-Publikationen ist nur mit vorheriger Genehmigung der Rechteinhaber erlaubt. Die systematische Speicherung von Teilen des elektronischen Angebots auf anderen Servern bedarf ebenfalls des schriftlichen Einverständnisses der Rechteinhaber.

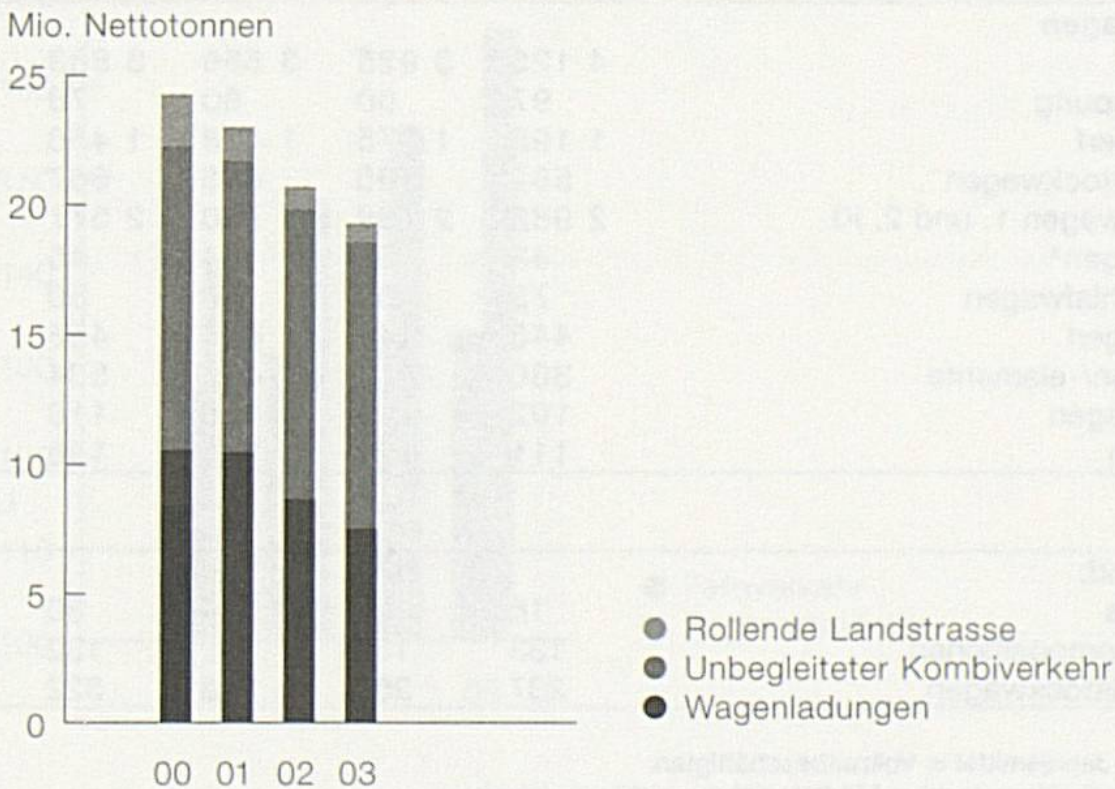
Haftungsausschluss

Alle Angaben erfolgen ohne Gewähr für Vollständigkeit oder Richtigkeit. Es wird keine Haftung übernommen für Schäden durch die Verwendung von Informationen aus diesem Online-Angebot oder durch das Fehlen von Informationen. Dies gilt auch für Inhalte Dritter, die über dieses Angebot zugänglich sind.

Struktur des Güterverkehrs



Alpenquerender Verkehr SBB Cargo



Finanzielles¹

		2000	2001	2002	2003	03-02 ± %
Betriebsertrag	Mio. CHF	1 344,8	1 298,7	1 293,6	1 283,6	-0,8
- Verkehrsertrag		1 182,5	1 151,5	1 075,8	1 061,6	-1,3
Betriebsaufwand		-1 367,9	-1 375,0	-1 365,8	-1 306,2	4,4
Betriebsergebnis		-23,1	-76,3	-72,2	-22,6	68,7
EBIT		-24,5	-65,0	-73,8	-19,2	74,0
Jahresergebnis		-57,7	-68,0	-96,1	-33,1	65,6
Brutto-Investitionen		...	95,2	225,7	198,3	-12,1

Produktivität, Durchschnittswerte

Ertrag pro Tonnenkilometer	Rp.	11,0	10,9	11,1	10,7	-3,3
Mittlere Versandweite pro Nettotonne	km	178,3	178,5	177,2	181,4	2,4

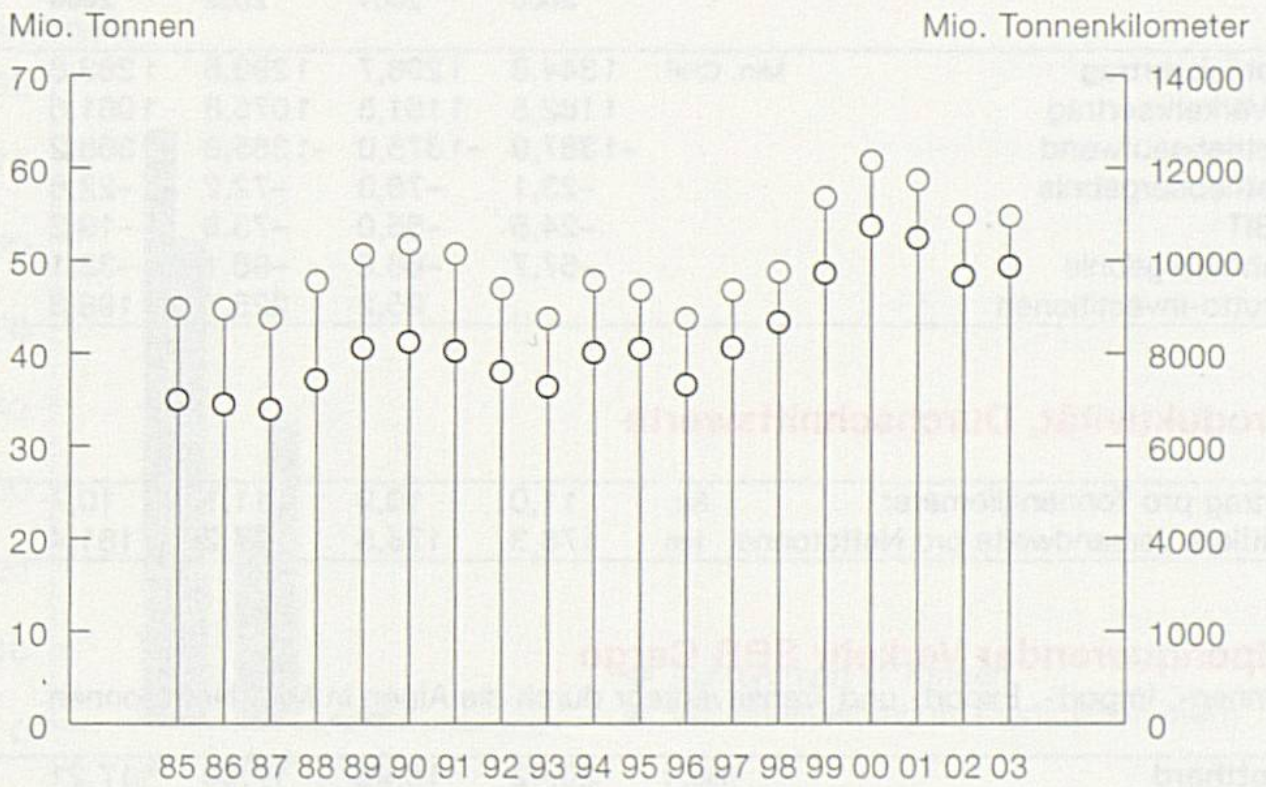
Alpenquerender Verkehr SBB Cargo

Binnen-, Import-, Export- und Transitverkehr durch die Alpen in Mio. Nettotonnen

	Mio. t					
Gotthard		20,42	18,98	17,38	17,21	-1,0
Wagenladungen		6,87	6,78	5,97	5,62	-5,8
Unbegleiteter Kombiverkehr		11,56	10,90	10,55	10,88	3,2
Rollende Landstrasse		1,99	1,30	0,87	0,70	-19,3
Simplon		3,80	3,98	3,29	2,04	-37,9
Wagenladungen		3,63	3,64	2,64	1,86	-29,8
Unbegleiteter Kombiverkehr		0,17	0,34	0,64	0,18	-71,3
Total		24,22	22,96	20,67	19,25	-6,9
Wagenladungen		10,50	10,42	8,61	7,48	-13,2
Unbegleiteter Kombiverkehr		11,73	11,25	11,19	11,07	-1,1
Rollende Landstrasse		1,99	1,30	0,87	0,70	-19,3

¹ Segmentrechnung. Konzerninterne Erträge und Aufwände nicht eliminiert.

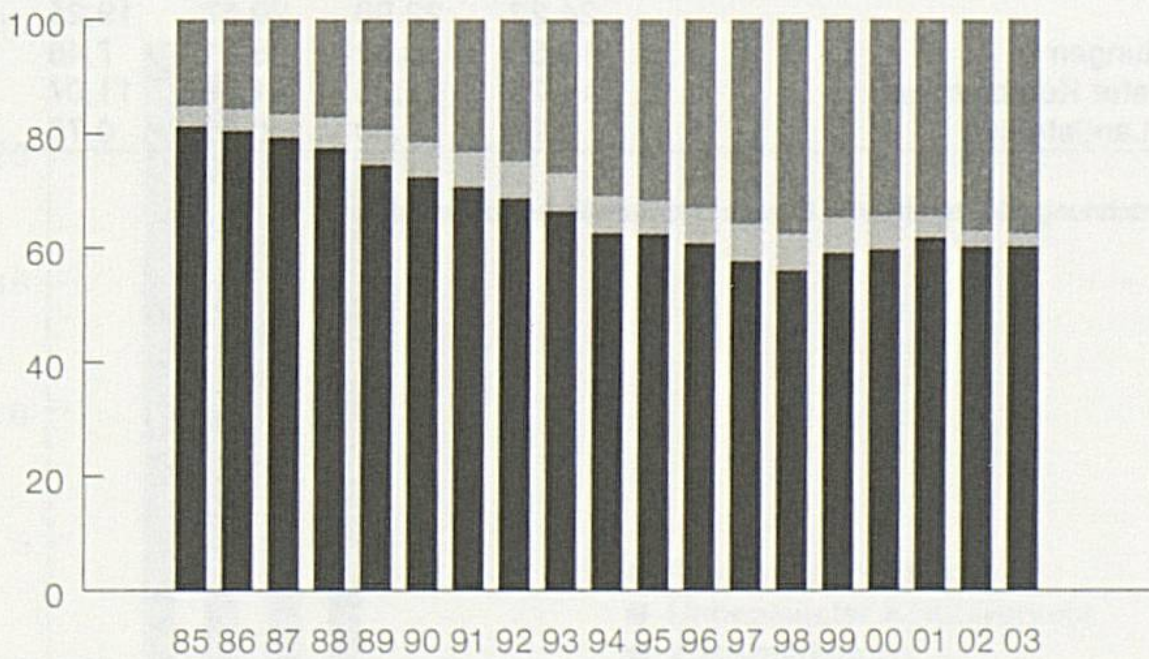
Güterverkehrsaufkommen und -leistung



○ Mio. Nettotonnen ○ Mio. Nettotonnenkilometer

Entwicklung der Güterverkehrsleistung

%-Anteile je Transportart



● Unbegleiteter Kombiverkehr ● Rollende Landstrasse ● Wagenladungen

Verkehrsaufkommen und -leistung

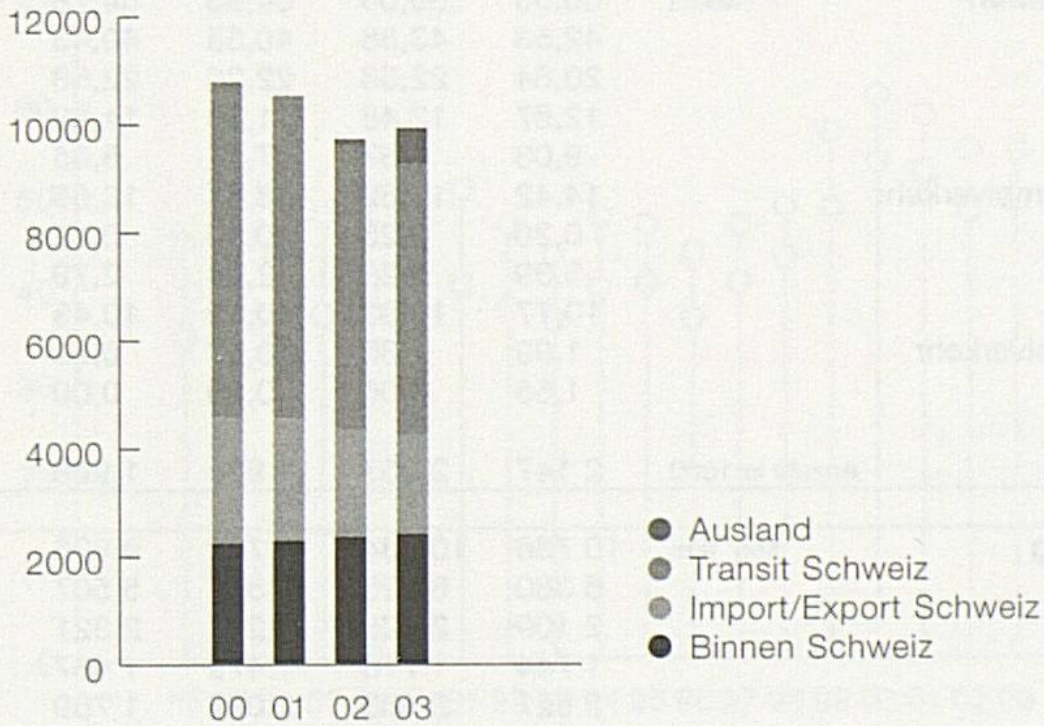
		2000	2001	2002	2003	03-02 ± %
Verkehrsaufkommen	Mio. t	60,50	59,00	54,93	54,78	-0,3
Wagenladungen		42,53	43,88	40,55	40,43	-0,3
- Binnen		20,64	22,53	22,26	22,58	1,5
- Import/Export		12,87	12,48	11,18	11,89	6,4
- Transit		9,03	8,87	7,11	5,95	-16,4
Unbegleiteter Kombiverkehr		14,42	13,82	13,51	13,65	1,1
- Binnen		0,26	0,25	0,39	0,43	10,3
- Import/Export		3,39	3,23	2,94	2,79	-4,9
- Transit		10,77	10,33	10,19	10,43	2,4
Begleiteter Kombiverkehr		1,99	1,30	0,87	0,70	-19,3
Rest/Übrige		1,55	0,00	0,00	0,00	-
Beladene Wagen	Anzahl in 1000	2 147	2 057	1 934	1 968	1,7
Verkehrsleistung	Mio. tkm	10 786	10 534	9 732	9 936	2,1
Wagenladungen		6 380	6 525	5 827	5 567	-4,5
- Binnen		2 109	2 225	2 261	2 321	2,6
- Import/Export		1 744	1 716	1 479	1 487	0,5
- Transit		2 527	2 583	2 087	1 759	-15,7
Unbegleiteter Kombiverkehr		3 665	3 621	3 534	3 509	-0,7
- Binnen		39	42	66	76	13,9
- Import/Export		554	539	474	339	-28,5
- Transit		3 072	3 041	2 994	3 094	3,4
Begleiteter Kombiverkehr		612	388	257	210	-18,4
Rest/Übrige		128	0	0	0	-
Verkehrsleistung im Ausland		113	651	474,5

Betriebsleistung

		2000	2001	2002	2003	03-02 ± %
Laufleistungen Züge	Mio. km	28,0	28,0	26,8	26,7	-0,4
- Wagenladungsverkehr		...	21,3	20,6	20,1	-2,2
- Kombiverkehr		...	6,7	6,2	6,6	5,8

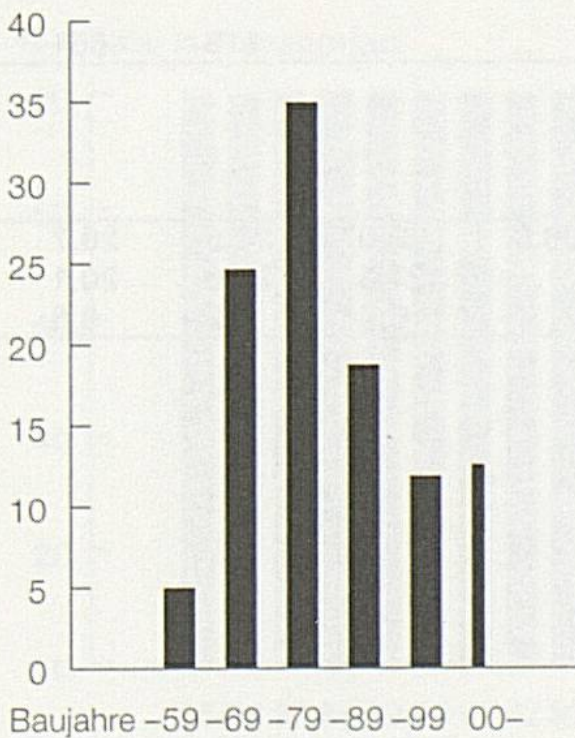
Verkehrsleistung nach Verkehrsart

Mio. Tonnenkilometer



Altersstruktur der Güterwagen

%-Anteile



Bestände

	2000	2001	2002	2003	03-02 ± %
Personal					
Total (konsolidiert)	Anzahl ¹		5 130	4 898	-4,5
SBB Cargo AG²	4 370	5 091	5 107	4 851	-5,0
Zentrale	³	164	204	149	-27,0
Verkauf	³	496	502	446	-11,2
Produktion	³	3 352	3 276	3 161	-3,5
– Streckenlokomotivpersonal	³	960	953	916	-3,9
Unterhalt (Rollmaterial)	³	1 031	957	979	2,3
Andere	³	48	168	116	-31,0
Tochtergesellschaften	–	–	23	47	104,3

Fahrzeuge, Stand 31.12.

					Leistung kW/Fz
Triebfahrzeuge	828	827	801	776	...
Streckenlokomotiven	450	458	458	463	5 317
– auslandtauglich	0	0	13	57	5 218
Rangierlokomotiven	137	136	132	128	520
– mit Diesel-Antrieb	70	70	70	74	558
Rangiertraktoren	241	233	211	185	211
– mit Diesel-Antrieb	105	103	93	86	200

Güterwagen

					Tragkraft t/Wagen
Eigene	13 017	13 121	12 793	12 171	40,73
– 4-achsig	4 720	4 570	4 589	4 709	64,63
– Offene Wagen	2 898	2 854	2 799	2 745	50,03
– Gedeckte Wagen	4 433	4 862	4 659	4 204	26,53
– Flache Wagen, 2-achsig	1 324	1 315	1 247	1 114	27,94
– Flache Wagen, 4-achsig	2 524	2 357	2 302	2 328	67,99
– Schiebe- und Klappdachwagen	1 336	1 334	1 390	1 399	35,54
– Sonderwagen	502	399	396	381	35,28
Privatgüterwagen im SBB-Park	6 851	7 214	7 429	7 139	61,83

1 Personal im Jahresmittel in Vollzeitbeschäftigten.

2 SBB Cargo AG, einschliesslich Geschäftsbereich Service Rollmaterial.

3 Andere Organisationsstruktur. Mit Folgejahren nicht vergleichbar.