

Zeitschrift: Geschäftsbericht / Schweizerische Bundesbahnen
Herausgeber: Schweizerische Bundesbahnen
Band: - (2001)

Rubrik: Rollmaterial

Nutzungsbedingungen

Die ETH-Bibliothek ist die Anbieterin der digitalisierten Zeitschriften auf E-Periodica. Sie besitzt keine Urheberrechte an den Zeitschriften und ist nicht verantwortlich für deren Inhalte. Die Rechte liegen in der Regel bei den Herausgebern beziehungsweise den externen Rechteinhabern. Das Veröffentlichen von Bildern in Print- und Online-Publikationen sowie auf Social Media-Kanälen oder Webseiten ist nur mit vorheriger Genehmigung der Rechteinhaber erlaubt. [Mehr erfahren](#)

Conditions d'utilisation

L'ETH Library est le fournisseur des revues numérisées. Elle ne détient aucun droit d'auteur sur les revues et n'est pas responsable de leur contenu. En règle générale, les droits sont détenus par les éditeurs ou les détenteurs de droits externes. La reproduction d'images dans des publications imprimées ou en ligne ainsi que sur des canaux de médias sociaux ou des sites web n'est autorisée qu'avec l'accord préalable des détenteurs des droits. [En savoir plus](#)

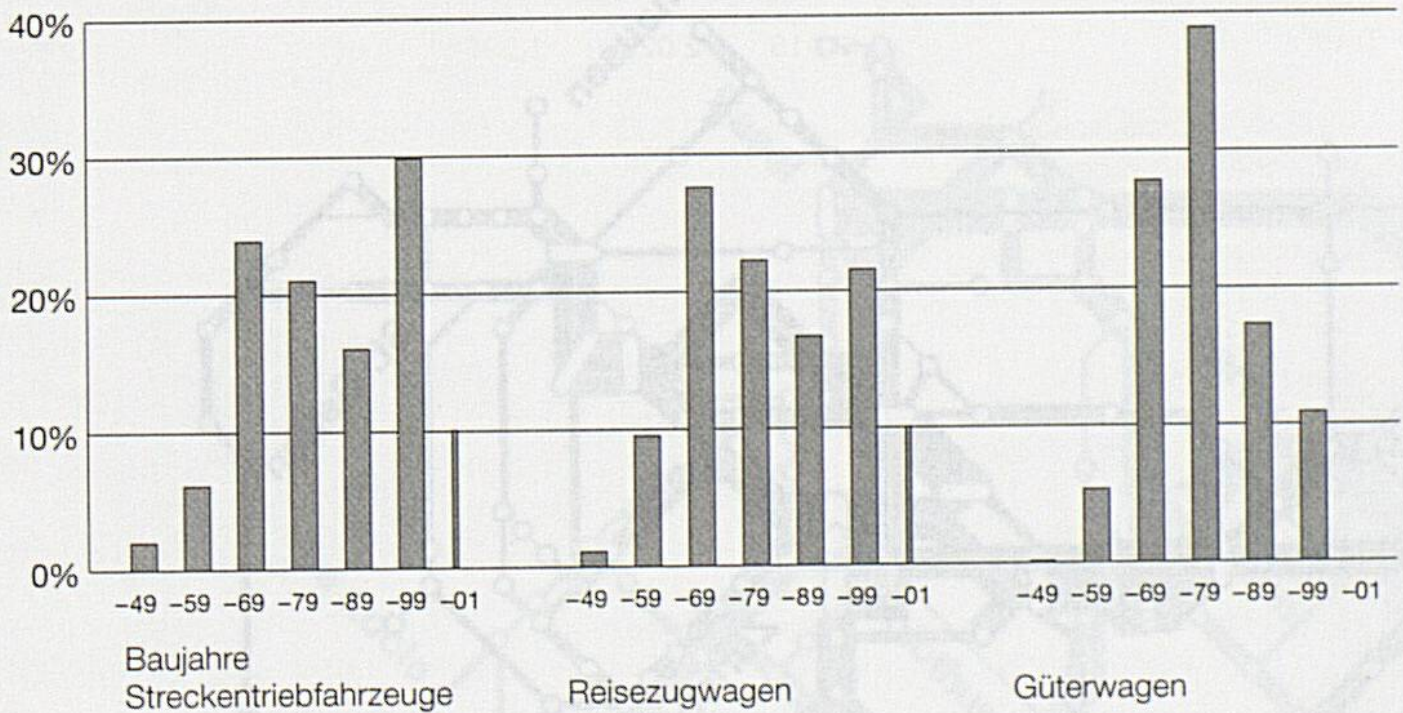
Terms of use

The ETH Library is the provider of the digitised journals. It does not own any copyrights to the journals and is not responsible for their content. The rights usually lie with the publishers or the external rights holders. Publishing images in print and online publications, as well as on social media channels or websites, is only permitted with the prior consent of the rights holders. [Find out more](#)

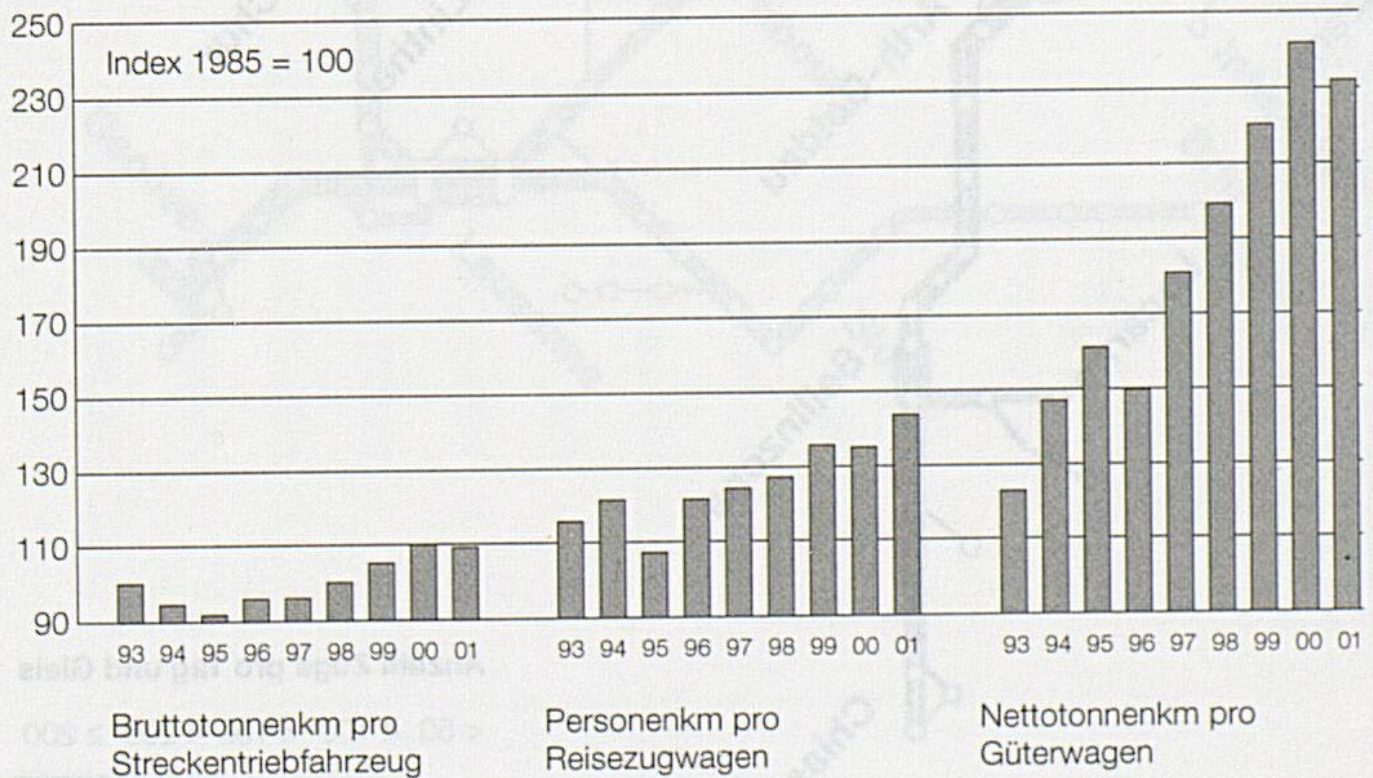
Download PDF: 22.03.2026

ETH-Bibliothek Zürich, E-Periodica, <https://www.e-periodica.ch>

Altersstruktur des Rollmaterials 2001.



Leistungen des Rollmaterials.



Bestand am 1. Januar (ohne historische Fahrzeuge).

Triebfahrzeuge	Anzahl	2000	2001	2002	Leistung in kW pro Fahrzeug	
Total		2 015	2 025	1 996		2 305
– schmalspurig		35	33	33		786
Elektrische Streckenlokomotiven		752	750	747		5 012
Elektrische Triebwagen		234	246	252		2 122
Rangier- und Diesellokomotiven		299	297	293		567
Rangier- und Dieseltraktoren		695	699	671		184
Reisezugwagen		2000	2001	2002	Sitzplätze pro Wagen	Anteil 1. Klasse
Total SBB		3 956	4 041	3 917		
– schmalspurig		108	107	100		
– klimatisiert		...	1 048	1 198		
Personenwagen 1. und 2. Klasse		3 089	3 083	2 910	76,8	24,3%
Speisewagen		45	43	37	48,8	
Liegewagen		59	59	59	60,0	
Schlafwagen		16	16	10	46,4	
Steuerwagen		444	445	444	79,0	0,0%
Triebwagen/-elemente		299	392	444	62,0	13,1%
– Lärmarme Wagen		1 777	2 046	2 343		
						Tragkraft in t pro Wagen
Gepäckwagen		222	184	139		12,6
Postwagen (Eigentum «Die Post»)		471	400	346		13,5
Güterwagen		2000	2001	2002	4-achsig	Tragkraft in t pro Wagen
Total SBB		13 132	13 017	13 121	4 570	42,11
– schmalspurig		111	111	0	0	–
– Lärmarme Wagen		80	80	127		
E offen, Regelbauart		2 283	2 212	2 193	1 591	49,84
F offen, Sonderbauart		691	686	661	163	46,39
G gedeckt, Regelbauart		697	685	769	0	26,01
H gedeckt, Sonderbauart		3 754	3 748	4 093	200	29,04
K flach, Regelbauart		1 309	1 305	1 297	0	27,97
L flach, Sonderbauart		19	19	18	0	27,17
R flach, 4-achsig, Regelbauart		885	884	859	859	55,71
S flach, 4-achsig, Sonderbauart		1 641	1 640	1 498	1 498	75,43
T mitöffnungsfähigem Dach		1 343	1 336	1 334	175	31,44
U Sonder-/Tiefladewagen		510	502	399	84	33,27
Private Wagen im SBB-Park		6 770	6 851	7 214	5 193	60,95