

Zeitschrift: Geschäftsbericht / Schweizerische Bundesbahnen
Herausgeber: Schweizerische Bundesbahnen
Band: - (2000)

Rubrik: Rollmaterial

Nutzungsbedingungen

Die ETH-Bibliothek ist die Anbieterin der digitalisierten Zeitschriften auf E-Periodica. Sie besitzt keine Urheberrechte an den Zeitschriften und ist nicht verantwortlich für deren Inhalte. Die Rechte liegen in der Regel bei den Herausgebern beziehungsweise den externen Rechteinhabern. Das Veröffentlichen von Bildern in Print- und Online-Publikationen sowie auf Social Media-Kanälen oder Webseiten ist nur mit vorheriger Genehmigung der Rechteinhaber erlaubt. [Mehr erfahren](#)

Conditions d'utilisation

L'ETH Library est le fournisseur des revues numérisées. Elle ne détient aucun droit d'auteur sur les revues et n'est pas responsable de leur contenu. En règle générale, les droits sont détenus par les éditeurs ou les détenteurs de droits externes. La reproduction d'images dans des publications imprimées ou en ligne ainsi que sur des canaux de médias sociaux ou des sites web n'est autorisée qu'avec l'accord préalable des détenteurs des droits. [En savoir plus](#)

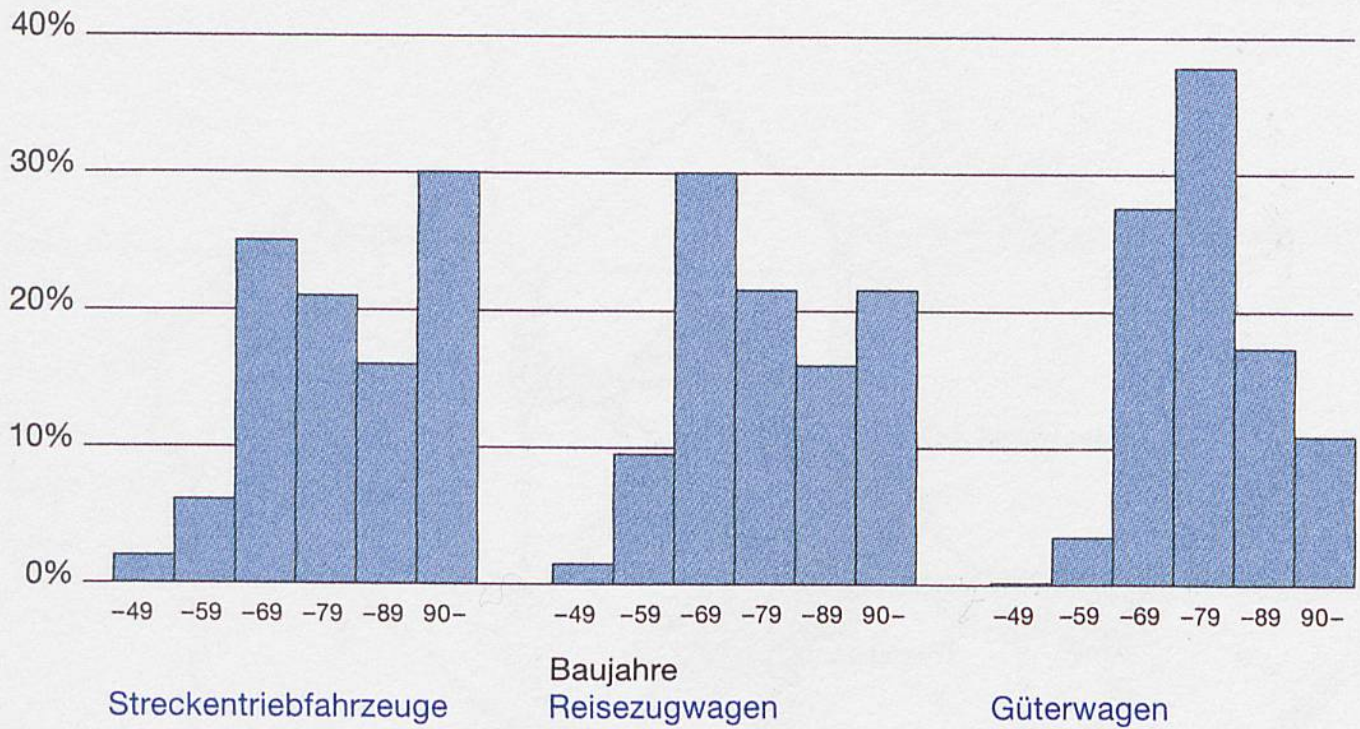
Terms of use

The ETH Library is the provider of the digitised journals. It does not own any copyrights to the journals and is not responsible for their content. The rights usually lie with the publishers or the external rights holders. Publishing images in print and online publications, as well as on social media channels or websites, is only permitted with the prior consent of the rights holders. [Find out more](#)

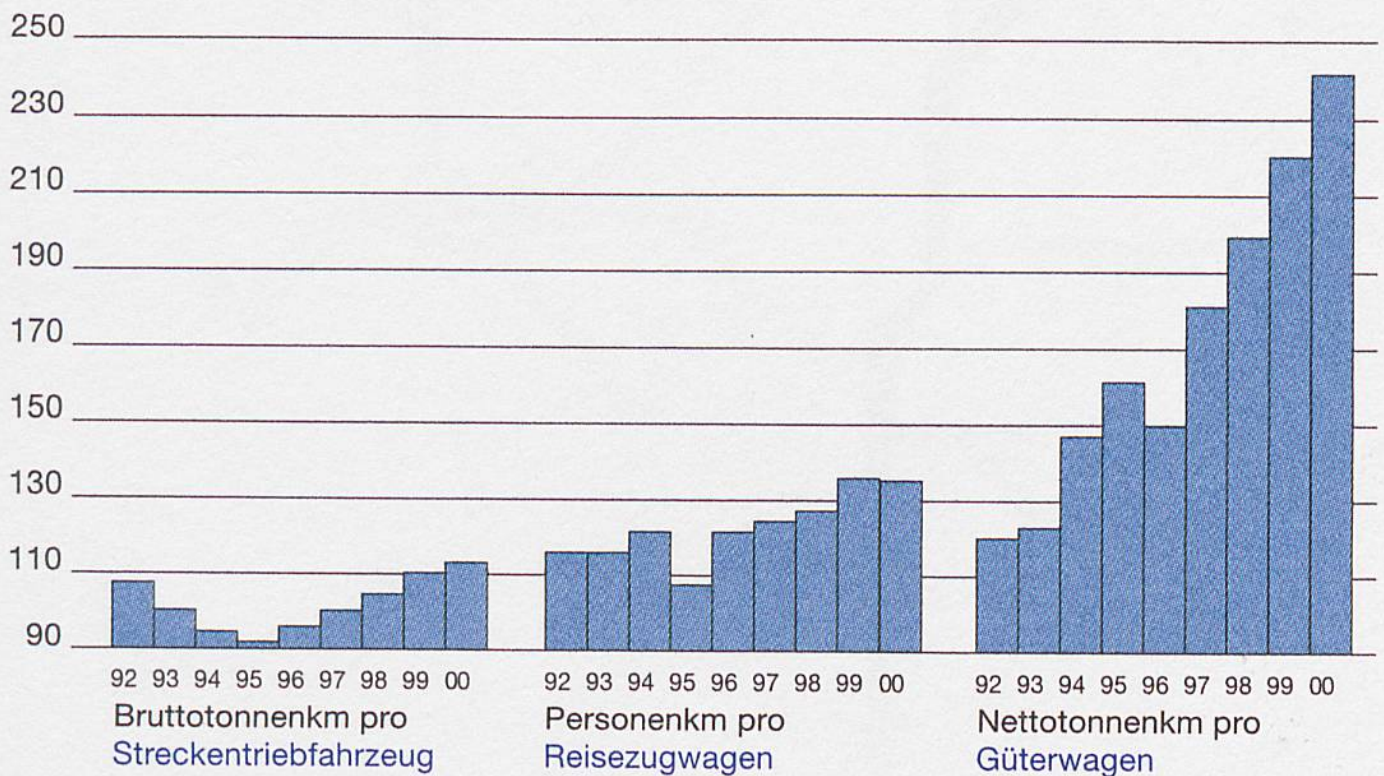
Download PDF: 24.04.2026

ETH-Bibliothek Zürich, E-Periodica, <https://www.e-periodica.ch>

Altersstruktur des Rollmaterials 2000



Leistungen des Rollmaterials



Bestand am 1. Januar (ohne historische Fahrzeuge)

	1999	2000	2001	Leistung in kW pro Fahrzeug
Triebfahrzeuge	Anzahl			
Total	2 032	2 015	2 025	2 256
- schmalspurig	35	35	33	786
Elektrische Streckenlokomotiven	752	752	750	5 011
Elektrische Triebwagen	234	234	246	2 023
Rangier- und Diesellokomotiven	307	299	297	566
Rangier- und Dieseltraktoren	704	695	699	169

Reisezugwagen (ab 2000: ohne Brünig)				Sitzplätze pro Wagen	Anteil 1. Klasse
Total SBB	3 993	3 847	3 934		
- schmalspurig	95		
- klimatisiert	974	...	1 082		
Personenwagen 1. und 2. Klasse	3 229	3 002	2 997	76,6	23,5%
Speisewagen	44	43	40	47,2	
Liegewagen	60	59	59	60,0	
Schlafwagen	13	16	16	34,4	
Steuerwagen	432	439	440	79,0	0,0%
Triebwagen/-elemente	215	288	382	79,0	10,3%
- Lärmarme Wagen	1 604	1 777	2 046		

				Tragkraft in t pro Wagen
Gepäckwagen	374	222	184	12,6
Postwagen (Eigentum «Die Post»)	488	471	400	13,5

Güterwagen (ab 2000: ohne Brünig)				4-achsig	Tragkraft in t pro Wagen
Total SBB	13 745	13 021	12 906	4 720	41,18
- schmalspurig	111		-	-	-
E offen, Regelbauart	2 444	2 273	2 202	1 592	49,77
F offen, Sonderbauart	700	691	686	163	45,77
G gedeckt, Regelbauart	691	683	671	-	26,06
H gedeckt, Sonderbauart	3 765	3 754	3 748	200	29,23
K flach, Regelbauart	1 307	1 304	1 300	-	27,97
L flach, Sonderbauart	23	19	19	-	25,74
R flach, 4-achsig, Regelbauart	865	865	864	864	55,71
S flach, 4-achsig, Sonderbauart	1 640	1 641	1 640	1 640	74,39
T mit öffnungsfähigem Dach	1 355	1 343	1 336	175	31,43
U Sonder-/Tiefladewagen	955	448 ¹⁾	440	86	32,82
Private Wagen im SBB-Park	6 374	6 770	6 851	4 783	59,85
- Lärmarme Wagen	80	80	80		

¹⁾ 2000: Privat-Güterwagen