

Zeitschrift: Familienforschung Schweiz : Jahrbuch = Généalogie suisse : annuaire
= Genealogia svizzera : annuario

Herausgeber: Schweizerische Gesellschaft für Familienforschung

Band: - (1997)

Artikel: La famille Calame-Rosset

Autor: Borel, Pierre-Arnold

DOI: <https://doi.org/10.5169/seals-697355>

Nutzungsbedingungen

Die ETH-Bibliothek ist die Anbieterin der digitalisierten Zeitschriften auf E-Periodica. Sie besitzt keine Urheberrechte an den Zeitschriften und ist nicht verantwortlich für deren Inhalte. Die Rechte liegen in der Regel bei den Herausgebern beziehungsweise den externen Rechteinhabern. Das Veröffentlichen von Bildern in Print- und Online-Publikationen sowie auf Social Media-Kanälen oder Webseiten ist nur mit vorheriger Genehmigung der Rechteinhaber erlaubt. [Mehr erfahren](#)

Conditions d'utilisation

L'ETH Library est le fournisseur des revues numérisées. Elle ne détient aucun droit d'auteur sur les revues et n'est pas responsable de leur contenu. En règle générale, les droits sont détenus par les éditeurs ou les détenteurs de droits externes. La reproduction d'images dans des publications imprimées ou en ligne ainsi que sur des canaux de médias sociaux ou des sites web n'est autorisée qu'avec l'accord préalable des détenteurs des droits. [En savoir plus](#)

Terms of use

The ETH Library is the provider of the digitised journals. It does not own any copyrights to the journals and is not responsible for their content. The rights usually lie with the publishers or the external rights holders. Publishing images in print and online publications, as well as on social media channels or websites, is only permitted with the prior consent of the rights holders. [Find out more](#)

Download PDF: 10.12.2025

ETH-Bibliothek Zürich, E-Periodica, <https://www.e-periodica.ch>

La famille Calame-Rosset

Pierre-Arnold Borel

Summary

The clan Calame-Rosset, native to the Canton of Neuchâtel, was the "genealogical cradle" of a well-known painter, Alexandre Calame. Members of this family took up residence in the region of Vevey in the Canton of Vaud, where they found other citizens from their home canton, such as the Matthey-Doret family, marble-masons, whose genealogy we have already presented in the 1994 yearbook.

Zusammenfassung

Die aus dem Neuenburgischen stammende Familie Calame-Rosset ist - genealogisch gesehen - die Wiege des bekannten Malers Alexandre Calame. Die Mitglieder dieser Familie liessen sich in der Region Vevey nieder, wo sie auf Landsleute wie die Steinmetzen Matthey-Doret stiessen, auf deren Werdegang bereits im Rahmen des Jahrbuchs 1994 der SGFF hingewiesen wurde.

Résumé

La famille Calame-Rosset, originaire du Pays neuchâtelais, est le berceau généalogique d'un peintre bien connu, Alexandre Calame. Des membres de cette famille s'installèrent dans la région veveysanne, en Pays vaudois, où ils retrouvèrent des compatriotes comme les Matthey-Doret, marbriers, dont nous avons déjà évoqué l'évolution dans le cadre de l'Annuaire de la SSEG 1994.

I **Alexandre Calame-Rosset**, fils de Samuel-David, est originaire du Locle et de La Brévine. Il est né à Vevey en 1810; il est décédé à Menton (Alpes-Maritimes) en 1864.

... Alexandre Calame, le peintre paysagiste appartenait à une famille de souche neuchâteloise, famille honorable les Calame-dit-Rosset. Les Calame-Rosset étaient communiers du Locle et de La Brévine et possédaient la bourgeoisie de Valangin...¹

A l'âge de 10 ans, Alexandre perd un oeil dans un accident. En 1822, sa famille s'installe à Châtillon-de-Michaille (Ain); en 1824, son apprentissage de commis de banque débute à Genève; en 1826 il perd son père et devient dès lors un soutien moral et même financier pour sa mère.

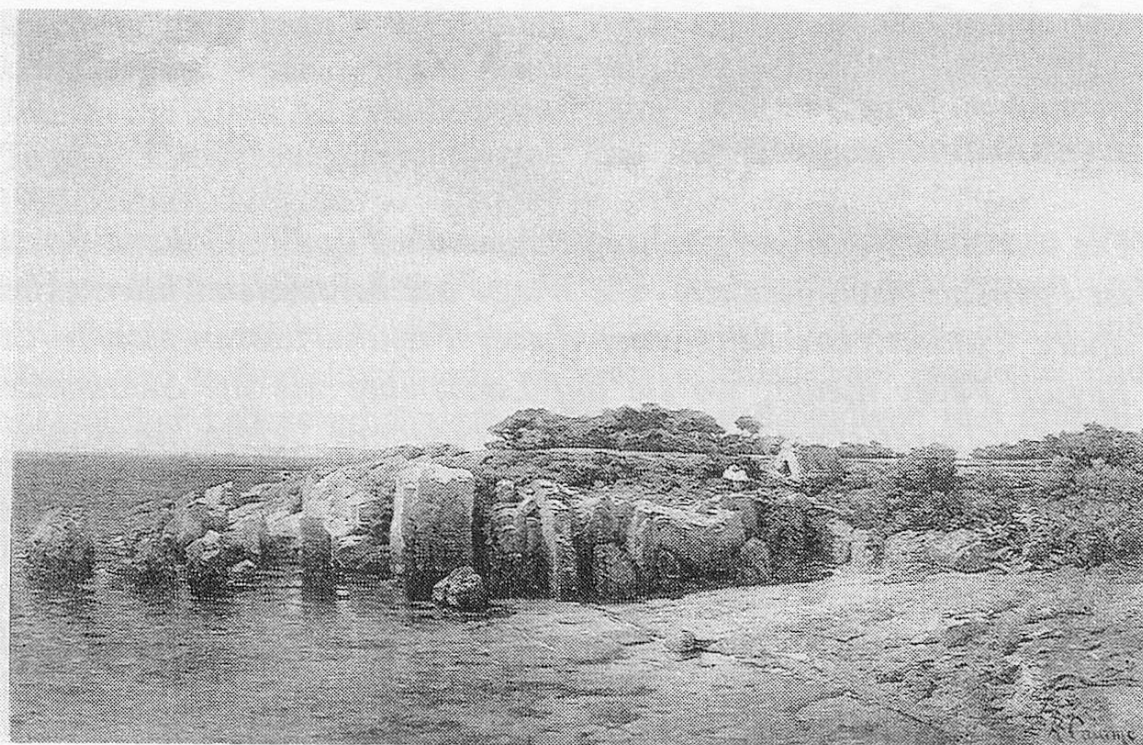


Fig. 1 Huile sur toile d'Alexandre Calame et de son fils Arthur représentant un paysage breton de bord de mer

Le pasteur Diodati et plus spécialement son père, le banquier Diodati de Morsier, de Genève, s'intéressent à l'orphelin de père en lui offrant, dès 1829, des leçons de peinture dans l'atelier du peintre François Diday, ceci jusqu'en 1832.

En 1835, Alexandre ouvre son propre atelier de peinture à Genève et part aussi pour son premier voyage pictural; il va dans l'Oberland bernois; dès lors, il expose régulièrement ses oeuvres à Paris, à Zurich, à Berne, à Lyon et à Berlin et bien naturellement à Genève.

En 1837, il effectue un séjour à Paris et un autre en Hollande en 1838. Lors d'une exposition à Paris, en 1838, il présente *L'Orage à La Handeck* et il est gratifié de la médaille d'or de deuxième classe. Encore à Paris lors d'un nouveau salon; de peinture, en 1841, il est honoré une nouvelle fois par une médaille d'or pour le tableau *Vue de la vallée d'Anasca dans les Alpes du versant italien*. Le roi Louis-Philippe s'empresse d'acheter ce chef-d'oeuvre. La réputation d'Alexandre Calame comme grand peintre est faite et toute l'Europe s'intéresse dès lors à ses toiles.

Calame doit peindre avec acharnement afin de répondre aux demandes.

En 1844, il est en Italie et, l'année suivante, sur les rives du lac des Quatre-Cantons.

Les lithographies de ses oeuvres sont publiées entre les années 1845 et 1855. Les têtes couronnées, entre les années 1856 et 1860, achètent ses tableaux. Parmi les acquéreurs figurent Napoléon III et le tsar de Russie.

En 1834, Alexandre Calame épouse

Amélie Muntzberger, c'était un beau parti; le père d'Amélie, d'origine belge, s'était établi à Genève où il s'était marié.

Les parents d'Amélie, étant eux-mêmes artistes, avaient éduqué leur fille en faisant fructifier chez elle les talents de musicienne, de dessinatrice et de peintre. Amélie a 17 ans lorsqu'elle se marie avec Alexandre; ils ont:

- Charles-Jean-Baptiste né à Genève le 19 juillet 1835.
- Jean-Baptiste-Arthur né le 7 octobre 1843; il est bourgeois du Locle; il se fait naturaliser genevois, naturalisation effective à partir du 23 mai 1865. Il se marie avec Jeanne-Victoria Snell. Jean-

Baptiste-Arthur est aussi artiste-peintre. Il meurt le 24 février 1919.

Alexandre Calame a peint 343 huiles, 1200 aquarelles, sépias et dessins. Il a aussi laissé plusieurs volumes de lithographies et une collection d'eaux-fortes, sans compter ses dessins et études. Calame a aussi participé à orner de 15 grands dessins les *Voyages en zigzag, et excursions d'un Pensionnat en vacances dans les cantons suisses et sur le versant italien des Alpes* de Rodolphe Toepffer.

Le Musée des Beaux-Arts de Lausanne a acheté en 1843 ses toiles intitulées *Lac de Brienz*, puis un autre paysage en 1847. Puis, en 1850: *Arbre en temps d'orage*; *Paysage de montagne* en 1860; et, ensuite *Les Chênes*, *Paysage de La Côte*, *Près de la Handeck*, *Paysage des Alpes*².

La Société suisse des Assurances "La Winterthur" a reproduit, sur son calendrier pour l'an 1946, douze peintures d'Alexandre Calame.

A Londres, la National Gallery abrite le *Lac de Thoune* (59 cm. sur 78 cm.) et le Musée d'Art et d'Histoire de Genève la *Dent du Midi*, huile sur toile (100 cm sur 140 cm), peinte en 1849.

II Samuel David Calame-Rosset est fils de David Henry. Il est communier du Locle, paroissien de La Brévine et bourgeois de Valangin. Il est né le 11 décembre 1780 rière La Brévine.

Parlant de lui, Eugène Rambert écrit: «...*Samuel David est un habile tailleur de pierre, et non pas comme on l'a répété souvent, un simple maçon; il avait de l'éducation et se présentait bien. Sa femme Julie Borel, de Couvet, descendait d'une bonne famille bourgeoise de la ville de Neuchâtel. Ils s'étaient mariés à Colombier; ils quittèrent ce village pour s'établir à Vevey. Il travailla dans la marbrerie que dirigeait monsieur (Matthey) Doret (ancêtre du chantre de la Fête des Vignerons de Vevey: Gustave Doret, un autre Brévinier.)*

Samuel-David Calame-dit-Rosset ne reste pas longtemps à Vevey; il revient dans la principauté, au Petit-Cortailod, où il travaille de

son état de tailleur de pierre. Le manoir de Vaudijon à Colombier lui doit une partie de son ornementation décorative; principalement la façade sud ...»³

Le 1er janvier 1817, les autorités de Cortaillod accordent à Samuel-David le droit d'habitation.

Reprenons le texte de Rambert:

... Samuel David Calame était un artiste, ses travaux d'ornementation sculpturale sont remarquables, aussi, Alexandre, son fils, a chassé de race.

A Cortaillod, des pertes d'argent ruinèrent Calame, résultat de confiances mal placées. Il se vit réduit à s'expatrier à nouveau pour chercher de l'ouvrage. Le maître-marbrier (Matthey)-Doret, de Vevey, son ancien patron, le chargea de diriger la pose des marbres destinés à la villa Saladin à Pregny. La famille suivit donc son chef à Genève. Samuel-David fut grièvement blessé par la chute d'une pierre au moment où il mettait la dernière main aux colonnes grecques du portique de la villa Saladin. Il mourut après une longue maladie, à Genève, le 18 avril 1826.⁴

Il avait épousé, à Colombier, le 9 décembre 1809, **Julie Borel** fille de Samuel-Olivier, et de Marie Esabeau Perrenet. Julie est petite-fille d'Olivier Borel communier de Couvet et bourgeois de Neuchâtel; elle meurt en 1832.

Samuel David et Julie ont:

- **Alexandre** qui est né au hameau de l'Arabie rière Corsier le 28 mai 1810.
- Samuel Henri qui est né à Cortaillod le 1er septembre 1813; il y est baptisé le 9 octobre de la même année.

III David Henry Calame-dit-Rosset, fils d'Isaac, est né le jour de Noël 1748 et il a été baptisé le 5 janvier 1749 à La Brévine. Il est décédé le 21 décembre 1818 à l'âge de septante ans. Au moment de son décès il est demeurant rière La Brévine, probablement à Brazel, et est enterré à Neuchâtel le 24 décembre 1818.

David Henry était paysan. Ses fils seront incorporés dans le corps des bourgeois de Valangin. C'est le 13 juin 1772, à la Brévine, qu'il

se marie avec **Marie Elisabeth Dumont**, fille de Jean-Jacques communier du Locle et de la Chaux-d'Estailières, habitant à La Brévine. Leurs enfants sont:

- Charles Frédéric qui est né le 7 avril 1774 et qui a été baptisé le 27 du même mois. Il a épousé le 11 juin 1796 à La Chaux-du-Milieu Susanne Elisabeth la fille de Susanne Sandoz, du Locle et des Chaux, fileuse.
- Charles Henry qui est né le 13 mars 1776 et qui a été baptisé le 24 de ce mois. A l'âge de 26 ans, paroissien de La Brévine et bourgeois incorporé de Valangin, il épouse le 8 janvier 1803 Marie Henriette, alors âgée de 23 ans, la fille de Jean Jacques Henri Vaucher de Fleurier.
- Susanne Marie qui est née le 3 mars 1777 et qui a été baptisée le 9 de ce mois. Elle décède encore enfant.
- Marie Henriette qui est née le 3 janvier 1778 et qui a été baptisée le 25 de ce mois.
- Daniel Frédéric qui est né le 13 juillet 1779 et qui a été baptisé le 21 de ce mois. Il épouse le 16 mars 1805 Rose Henriette Montandon, fille de Jean-Henri, des Chaux, alors âgée de 21 ans. Elle est dentellière. De leur union naît Louis-François le 15 septembre 1805.
- **Samuel Henry** qui est né le 11 décembre 1780 et qui a été baptisé le 14 janvier 1781.
- Reine Emélie qui est née le 22 août 1782 et qui a été baptisée le 27 de ce mois.
- Susanne Marie qui est née le 2 octobre et qui a été baptisée le 20 décembre 1788.

IV. **Isaac Calame Rosset** fils d'Isaac fils d'Abram. Il est communier de La Chaux-d'Estailières et du Locle, bourgeois de Valangin. Son "hostau" est sise à Brazel rière La Brévine.

Sa femme est **Marie Madelaine Matthey-dit-Charopé**, la fille d'Isaac communier des Chaux.

Leurs enfants sont baptisés à La Brévine:

Marie Esabeau née en 1739 meurt le 19 mars 1811 à l'âge de 72 ans à Couvet et est enterrée le 21 du mois; elle avait épousé Abraham Borel, de Couvet, bourgeois de Neuchâtel.

- Marie Elisabeth, née le 11 janvier 1742, a été baptisée le 17 de ce mois.
- Jean Jacques, né le 23 octobre 1743, a été baptisé le 30 du mois.
- Pierre Frédéric, né le 7 janvier 1747, a été baptisé le 15 de ce mois; il sera graveur.
- David Henry naît le 25 décembre 1748; il a un jumeau prénommé
- Daniel Frédéric. Ils sont baptisés le 5 janvier 1749. Il épouse, à La Brévine, le 27 janvier 1770, Marianne Matthey-Doret, la fille de feu Abram, elle-même déjà veuve de Daniel Frédéric Sandoz, fils de feu Daniel de La Brévine. Ils ont Daniel Frédéric comme fils.
- Abram-Louis naît le 2 octobre 1754, il est baptisé le 14 du mois.

Isâc fils Isâc fils Abram, et Daniel Fredrich son fils font l'inventaire de leurs biens fonciers en La Chaux de Remosse Vers chiez Bartholomey une faux 5 perches d'un morcel de cernil contenant environ neuf faux, une faux de prel avec la maison sus assise party avec Jean fils feu Isâc leur personnier pour lesquels ils paient le cens en formage (fromage) argent: livre et deniers argent lausannois.

A Brazel es Communailles 10 faux 13 perches et 8 pieds tant en prel que cernil tirés d'un mas et héritage maison et appartenace contenant environ 20 faux. Au Bois du Pays proche de celui de la communauté de Couvet du côté de vent soit 2 faux de bois de ban. A Bémont (Beymond) 4 perches et 1/4 de pré⁵.

V. **Isaac Calame-Rosset** fils d'Abram, assisté de son frère Abram s'oblige le 23 avril 1737; il possède maison et terres Vers-chez-le-Grand-David à La Chaux-de-Remosse.

Le bien de famille à Brazel appartient à Abram et Isaac frères, bourgeois incorporés de Valangin.

Abram étant décédé, sa part se divisa entre Abram et Pierre ses fils.⁶ Il est bourgeois incorporé de Valangin. Isaac dont l'épouse n'est pas connue est le père de six enfants:

- **Isaac Louis dit Isâc** qui est à la base de la ligne directe.
- Abram David.
- Jean Jacques.
- Félix.

- David Henry.
- Jean a deux fils: Jean et Isâc; ce dernier habite la maison de famille sise Vers-chez-Bartholomey. Quant à Jean, il possède une autre maison, aussi Vers-chez-Bartholomey sur un terrain de 8 perches 4 pieds 3 minutes et 7 oboles; en plus, un quart de faux de bois banal Sur-les-Gets (Geys) parti avec Isâc son frère. Le 24 septembre 1759 ledit Jean fils de feu Isaac décède.

Jean Calame Rosset fils de feu Jean et petit-fils d'Isaac transporte à Isâc fils d'Isaac Calame Rosset son cousin germain 50 batz pour "retire" sur Isâc fils de feu Jean frère du cédant.

VI Abram Calame Rosset, fils de Claude, du Locle, est bourgeois de Valangin, bon et loyal censier de Puissante Dame et Princesse Marie d'Orléans duchesse de Longueville souveraine de Neufchâtel en Suisse. Il est paroissien de La Brévine.

Abram est possesseur d'un droit de maison à La Deuca, sise à l'envers des Calames, contenant 6 pieds; possesseur d'une moitié et l'autre moitié étant attribuée à David son frère. Il possède aussi la moitié des allées, des prés et courtils, un droit d'abreuvement à la fontaine du Bochat, un privilège de four dans la maison des Combettes aux Calames avec son frère, droit donné à la famille le 14 février 1586. Pour ce privilège Abraham doit à la recette de Neuchâtel un sol faible⁷.

Le 22 avril 1737 le partage de ses biens entre ses enfants a lieu.

Le nom de son épouse n'est pas connu.

Leurs enfants sont tous bourgeois incorporés de Valangin.

- **Isâc** qui est à la base de la ligne directe.
- Abram dont la maison se situe Es Communailles, terres à Brazel proche Comba-Gillon; il possède un droit de four.
- Pierre qui, le 29 octobre 1753, amodie son bien-fonds, maison et jardin, situé aux Taillères à Susanne Matthey-Claudet fille de feu Moyse.

- Marie, tisserande, apporte en dot son métier à tisser et son trossel selon l'estimation du 19 septembre 1721 lorsqu'elle épouse Jacques le fils de David Gaillard.

Le dit Pierre en 1753 en La Chaux-des-Taillères possède un maix de 7 faux et demie avec maison sus assise plus deux faux et une autre faux de prel proche le lac; accencissement d'un four en sa maison; une faux de marais plus une faux 12 perches 3 pieds et 15 minutes de bonne terre dessus Le Grand Chemin "Sur le Rez" de Bourgogne (frontière, rai ou raiz = rais = confins d'un territoire); deux tiers de faux proches le Rond Buisson. Cens à payer: 12 copets d'avoine, un tanquet de fromage et un denier lausannois cens pour l'an 1737.

Encore pour le dit Pierre qui, de 1751 à 1754, amodie son bien à Anthoyne Favre fils de feu Anthoyne reconnu comme un bon laboureur rompu des planches (labourer un champ en friches) qu'il pourra büementer et verclore (étendre du fumier) il ramènera les mottes aux endroits convenables et bien amodier la paille d'orge pour consumer en litière.

VII Claude Calame Rosset fils de Jacques. Il est laboureur à La Deuca. Il y aura partage de biens entre ses deux fils le 20 février 1686⁸. Le nom de sa femme n'est pas connu; ils ont:

- David qui reconnaît ses biens le 19 janvier 1697.
- **Abraham** ou Abram qui est très probablement le père des enfants établis à la Brévine et qui est à l'origine de la ligne directe.

VIII Jaques Calame dit Rosset, fils de Claude, du Locle est laboureur à La Deuca. Son épouse est indéterminée, néanmoins leur enfant est connu:

- **Claude**.

IX Claude Calame dit le Rosset (le roux) est probablement le fils d'Othenin. Il est cité le 14 février 1586 lorsque la princesse de Neuchâtel lui accorde, ainsi qu'à sa famille, un droit de four à La Deuca. En outre, il a des terres au Crozot.

– Jacques.

– Jehanne.

X Othenin Calame dit Rosset est le fils de Jehan. Il est cité en 1532 à La Deucqua. Le 8 avril 1552 il reconnaît les biens fonciers qu'il possède, terres et maison à La Deucqua jouxtant les Rayes du comte de Neuchâtel. Après sa mort il y aura accord entre ses hoirs le 28 mars 1556. Il épouse d'abord **Regnaulda dite Thibaulde Huguenin d'Hostaux** fille de feu Jehan, du Locle. Le 20 mai 1554 il y a accord par devant notaire au sujet de sa dot. Ils ont:

– **Claude** qui est à la base de la ligne directe.

– Pierre, qui avec ses frères et soeurs, reconnaissent leurs biens fonciers à La Deucqua en indivision le 9 septembre 1560.

– Jehan. Les 9 juillet 1561 et 25 mai 1602 sont les dates de ses reconnaissances de biens. Il donnera à ses fils Abram et Claude leur part d'héritage le 30 juillet 1593. Il est notaire et clerc. C'est le 18 janvier 1557 qu'est établi son traité de mariage avec Marie Calame la fille de Claude, meunier à Dessous-les-Terreux à La Deucqua, fils de Jacob meunier, avec raisse, bastieu et foule à La Deucqua qui, lui, est fils de Jehan. Jehan et Marie ont:

1. Claude qui possède un maix à La Combe-aux-Osels.

2. Susanne qui, par traité de mariage, apporte 160 "bestes" de dot à Pierre Calame fils feu Jaques.

3. N... l'épouse de Jehan Calame, fils de Jehan qui lui est fils de Vuillemin, du Locle.

4. Jehanne, son traité de mariage du 21 juillet 1606 épouse de Guillaume Duboz fils de Jaques, du Locle.

5. Abram, le 25 mai 1602 reconnaît par biens à La Joux de Martel, "hostau" (maison) grange, solier, grenier, galetas, tour au tenage du Loucle, prairies où l'on étend la fenaïson en andairs et pastures.

– Blaisa, citée le 2 décembre 1552; elle est fileuse.

– Estevena qui a conclu un traité de mariage le 19 septembre 1556 avec Pierre Calame fils d' Henry, du Locle.

Ici, Othenin fils de Jehan est veuf, il épouse en secondes noces Clau-da Brandt fille de feu Jehan, du Locle, elle-même relictte de Guillaume Droz.

XI Jehan Calame est le fils de Jehanneret. Le 3 novembre 1528, il achète des terres aux Combes du Locle. Le 14 avril 1530 il acquiert des sagnes et le 15 août 1532 il signe son accenssion. Il meurt avant 1535. Sa femme est Guillauma dont il a:

- Claude le jeune qui est cité en 1535.
- **Othenin** qui passe un accord avec ses frères et soeurs le 25 février 1542. Il est à la base de la ligne directe.
- Jehan dont il existe la reconnaissance des biens fonciers le 9 novembre 1560.
- Pernette qui épouse Jehan Cunier, de Vilars.
- Magdelaine qui épouse avant 1535 Jehan Perret-Gentil, fils d'Huguenin, du Locle.
- Claude, le 8 avril 1552, reconnaît ses biens à La Deucqua. Il est le beau-frère de Pierre Clerc dit Montandon.
- Jehannette qui épouse Guillaume Perret-Gentil, fils d'Huguenin.

XII Jehanneret Calame est le fils de Jehan. Son bien-fonds se situe aux Combes-du-Locle où, le 19 juin 1507, il passe sa reconnaissance de biens. Sa femme est **Jaquetta Calame dit Rosset**; elle est du Locle et est la soeur d'Huguenette qui est la femme de Proudoz, de La Sagne. Leurs enfants sont:

- **Jehan** qui est à la base de la ligne directe.
- Pernette qui épouse le 2 novembre 1539, date du traité de mariage, Jehan Fabvre, de La Jaluze.
- Othenette qui épouse, le 3 mai 1535, Blaise Jacot-Descombes fils d'Othenin, lui apportant 7 bestes de dot.
- Jehannette qui est la femme de Guillaume Perrenod, de La Sagne.
- Huguenette qui épouse Pierre Perrenod, de La Sagne.
- Othenin qui est dit feu avant 1560.

XIII Jehan Calame est franc-habergeant du Locle. A la saint Laurent de 1459 *é luy accenssion donnée par le seigneur*, de 22 faulx à l' Envers des Combes pour 22 florins d'or.

Son épouse est inconnue, mais leurs enfants sont:

- Jehan qui est dit feu avant 1509.
- Outhenin qui achète une terre le 14 mai 1473.
- **Jehanneret**, qui est la base de la ligne directe. Le 17 mai 1473 accensation de 23 faulx de prels lui est faite ainsi qu'à ses frères par le seigneur.
- Guilhaume dont la maison et maix (domaine) se trouvent Au-Bied-du-Seignelet. Ses enfants sont: Jehan qui reprend le domaine du Seignelet et dont descend la branche des Calame-Longjean, Othenin, puis Claude, puis Pierre et Vuillemin qui sera propriétaire du Gros-Crêt.
- Besançon est cité le 14 octobre 1508 comme ayant des terres à La Combe-Monterban. Il se marie avec Jaquette Calame le fille d'Outhenin, dont il eut: Annel, Henry, Pierre, Vuillemette et enfin Jacques de qui sort la branche des Pétremand alias Calame.

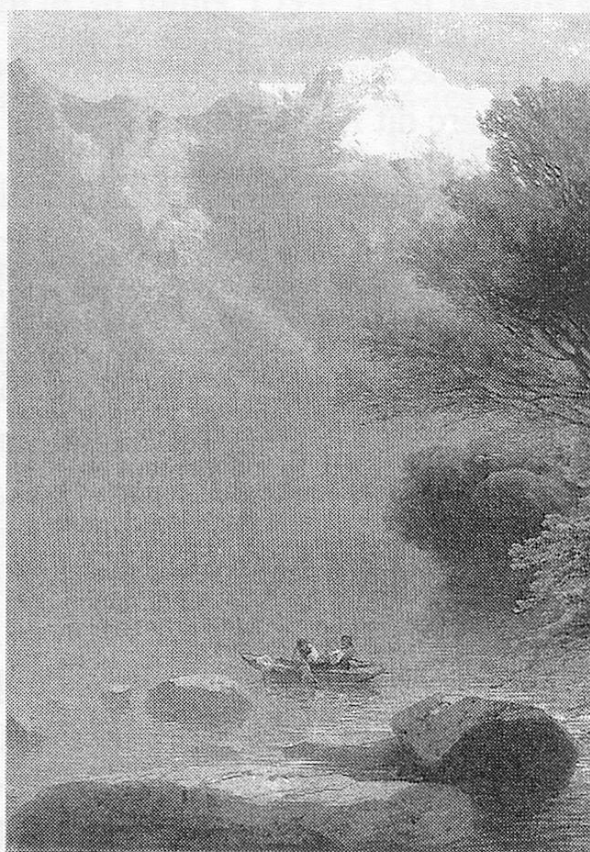
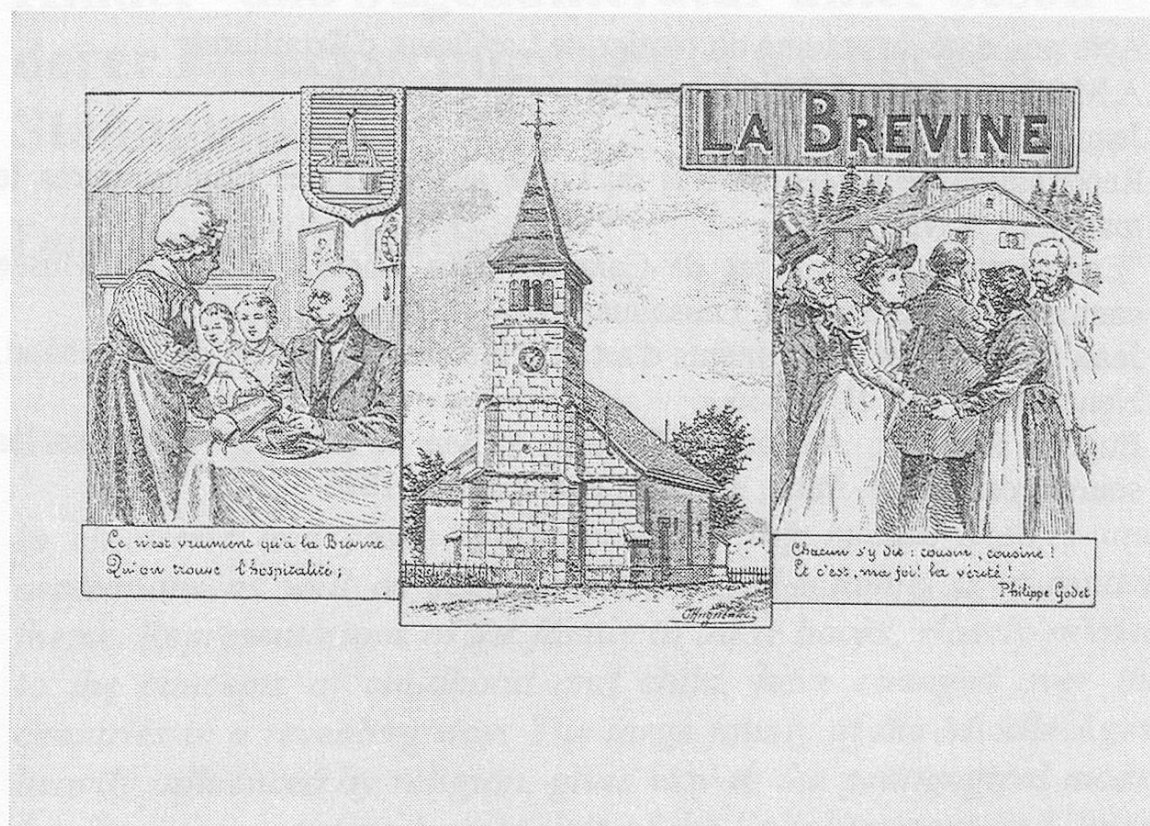


Fig. 2 Huile sur toile 59 cm sur 78 cm. Probablement la Blümlisalp. D'après Calame cette oeuvre a été commandée en 1852 mais exécutée en 1854 pour la National Gallery de Londres. "Le Lac de Thoun" A. Calame

Familienbilder in der deutschsprachigen Kinder- und Jugendliteratur unter Beson-



Notes

- 1 Eugène Rambert, Alexandre Calame, sa vie et son oeuvre d'après les sources originales. Paris, Fischbacher, 1883.
- 2 Cf. "Énumération des oeuvres de Calame" dans Chefs d'oeuvre du Musée cantonal des Beaux-Arts, Lausanne, 1989
- 3 Jean Courvoisier, Monuments d'art et d'histoire du canton de Neuchâtel, Neuchâtel, 1963, II, p. 335
- 4 Eugène Rambert, Alexandre Calame, sa vie et son oeuvre d'après les sources originales, éditions Fischbacher, Paris, 1883.
- 5 Acte non daté du volume du rentier de La Chaux d'Estailières.
- 6 A. Matthey notaire 1735-49, page 98.
- 7 Reconnaissance passée au Bas du Locle aux logis des Commissaires le mardi 19 janvier 1697.
- 8 Jean Droz notaire au Locle

Bibliographie

Acte non daté du volume du rentier de La Chaux d'Estaillères.

A.Matthey notaire 1735-49, page 98

Jean Droz notaire au Locle

Reconnaissance passée au Bas du Locle aux logis des Commissaires le mardi 19 janvier 1697

"Énumération des oeuvres de Calame" dans Chefs d'oeuvre du Musée cantonal des Beaux-Arts, Lausanne, 1989

Jean Courvoisier, Monuments d'art et d'histoire du canton de Neuchâtel, Neuchâtel, 1963, II, p. 335

Eugène Rambert, Alexandre Calame, sa vie et son oeuvre d'après les sources originales, Paris, éditions Fischbacher, 1883.