

Zeitschrift: Bulletin de la Société Fribourgeoise des Sciences Naturelles = Bulletin der Naturforschenden Gesellschaft Freiburg
Herausgeber: Société Fribourgeoise des Sciences Naturelles
Band: 46 (1956)

Rubrik: Le Musée d'histoire naturelle de Fribourg

Nutzungsbedingungen

Die ETH-Bibliothek ist die Anbieterin der digitalisierten Zeitschriften auf E-Periodica. Sie besitzt keine Urheberrechte an den Zeitschriften und ist nicht verantwortlich für deren Inhalte. Die Rechte liegen in der Regel bei den Herausgebern beziehungsweise den externen Rechteinhabern. Das Veröffentlichen von Bildern in Print- und Online-Publikationen sowie auf Social Media-Kanälen oder Webseiten ist nur mit vorheriger Genehmigung der Rechteinhaber erlaubt. [Mehr erfahren](#)

Conditions d'utilisation

L'ETH Library est le fournisseur des revues numérisées. Elle ne détient aucun droit d'auteur sur les revues et n'est pas responsable de leur contenu. En règle générale, les droits sont détenus par les éditeurs ou les détenteurs de droits externes. La reproduction d'images dans des publications imprimées ou en ligne ainsi que sur des canaux de médias sociaux ou des sites web n'est autorisée qu'avec l'accord préalable des détenteurs des droits. [En savoir plus](#)

Terms of use

The ETH Library is the provider of the digitised journals. It does not own any copyrights to the journals and is not responsible for their content. The rights usually lie with the publishers or the external rights holders. Publishing images in print and online publications, as well as on social media channels or websites, is only permitted with the prior consent of the rights holders. [Find out more](#)

Download PDF: 29.01.2026

ETH-Bibliothek Zürich, E-Periodica, <https://www.e-periodica.ch>

Le Musée d'histoire naturelle de Fribourg en 1956

En 1956, le conservateur a préparé un nouveau guide du Musée. L'ancien, édité en 1937, était épuisé depuis quelque temps ; il n'était d'ailleurs plus au point. On a donné au nouveau guide la forme d'un catalogue succinct contenant un aperçu des différentes collections avec l'indication des pièces les plus intéressantes. Quelques photographies en relèvent la valeur. Ce n'est que grâce à l'appui de la Loterie romande que nous avons pu financer ce « petit guide du Musée ». Il est mis en vente chez le concierge au prix de 1 fr.

Par la même occasion, nous avons demandé à un photographe de prendre quelques vues de dioramas ou autres objets offrant un intérêt particulier pour ce guide. Celles-ci seront utilisées aussi pour la propagande dans les journaux.

Le matériel anthropologique (crânes et autres ossements humains) du Musée a été remis à l'Institut d'anatomie, où il rendra service (il n'est pas de notre ressort de nous occuper de ces pièces) ; quelques-uns des crânes ont été donnés à l'Institut de zoologie qui les utilise pour les exercices de détermination.

Zoologie

a) Collection locale

Mammifères : Nous avons préparé trois crânes pour la collection des crânes, celui du lièvre variable, celui de la fouine et celui d'une musette pygmée, rare, *Crocidura mimula* Mill.

Oiseaux : Le travail principal du préparateur fut le montage de quatre dioramas d'oiseaux. Dans ce but, il a rassemblé du matériel dans les forêts et à la montagne, puis il l'a traité, pour qu'il soit utilisable et bien conservé.

La chasse au bord du lac de Neuchâtel et dans les marais ainsi que les dons de quelques collaborateurs dévoués lui ont fourni les sujets nécessaires pour ces ensembles.

Deux dioramas nous transportent dans un paysage d'hiver : nous y voyons s'ébattre le bouvreuil, le gros-bec, le jaseur de Bohême ; deux autres nous placent en plein été dans la vallée de la Broye où nous rencontrons l'étourneau et la grive litorne. Ces groupes très vivants continuent la série de dioramas d'oiseaux indigènes, résultat de la collaboration entre le préparateur et le peintre.

En passant en revue les oiseaux du pays, nous avons découvert une nouvelle espèce, celle de la chouette Tengmalm, *Aegolius funereus funereus* (L.),

Rauhfußkauz, qui, jusqu'à présent, a été prise pour la chouette chevêche à laquelle elle ressemble. Les oies ont été contrôlées par M. U. Glutz, ornithologue ; il en a fixé les variétés.

Le préparateur a, en outre, réuni en vingt et un groupes différents un grand nombre d'oiseaux isolés de la même espèce, par exemple : le grèbe huppé nageant sur l'eau avec un jeune oiseau et le foulque avec le nid flottant et les œufs. Ces deux groupes sont mis en valeur au moyen d'un éclairage électrique spécial. Parmi les grands sujets, mentionnons un beau couple de faisans à collier au plumage brillant, le faucon hobereau, le grand butor, etc. Dans le massif de l'aigle royal, le jeune aigle a été remplacé par un aiglon tout blanc qui porte encore le duvet.

Nous avons reçu au cours de l'année vingt-six oiseaux, dont neuf ont été préparés pour l'exposition ; on a gardé la peau de quatre oiseaux et le crâne d'un troglodyte pour la collection scientifique. Trois oiseaux ont pu servir à un autre musée et quatre ont été empaillés pour des collections scolaires.

La collection des *plumes isolées d'oiseaux* a été enrichie de deux panneaux contenant des plumes, l'un, celles du pinson du nord, du chardonneret et de la caille, l'autre, celles du vanneau.

Un généreux donateur nous a remis vingt nids d'oiseaux indigènes dont quelques-uns sont assez rares dans nos contrées, par exemple, ceux des bruants proyer et zizi, de l'hypolaïs ictérine et polyglotte, de la fauvette orphée.

Notre collection de nids d'oiseaux s'est ainsi enrichie d'une manière inattendue. Quelques œufs provenant du Midi de la France, mais concernant des oiseaux de passage chez nous, ont été incorporés à la collection des œufs d'oiseaux, tels que quatre œufs du vanneau, cinq de l'avocette et trois de la mouette rieuse.

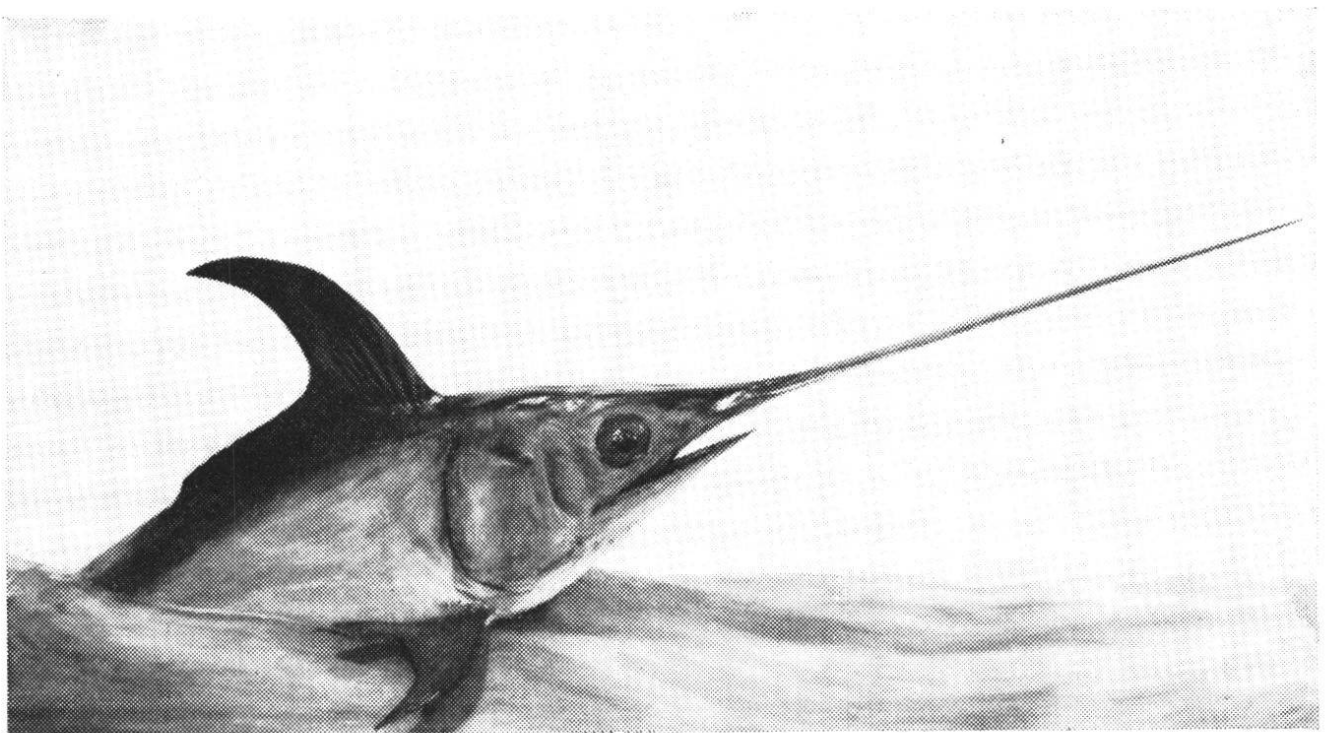


Fig. 1. Espadon.

Reptiles-Amphibiens : Nous avons reçu une grenouille agile, provenant du Bouveret, Valais, animal que l'on trouvait autrefois aussi dans notre canton. Nous l'avons paraffinée et placée dans la vitrine des amphibiens.

Poissons : Nous avons pu acquérir la tête d'un brochet géant du poids de 17 kg., provenant du lac de Neuchâtel ; nous l'avons montée pour en remplacer une autre, du Lac Noir.

DONS

- M. Arm R.*, pêcheur, Cheyres : un jeune grèbe huppé.
M. Bapst F., Torny-le-Grand : un héron cendré, trouvé mort.
M. Bersier Ch., concierge : un sphinx du liseron.
M. Blanc T., Missy (Vaud) : quatre œufs de vanneau.
M. Bossy P., garde-pêche, Avry-devant-Pont : un milan noir, une guifette noire, un casse-noix.
M. Capt O. E., Yverdon : un canard souchet ♂.
M. Carrel R., garde-aux., Tavel : un pic cendré ♂.
M. Clerc Ph., instituteur, Lossy : un troglodyte.
M. Codourey J., préparateur : une bécassine sourde, un hypolaïs ictérine, un rossignol, une pie-grièche à tête rousse, deux étourneaux, un crâne de fouine.
M. Delley M. : un papillon, sphinx du peuplier.
M. Fallet A., Yverdon : un faucon kobez, femelle de première année.
M. Glutz U., étudiant : un nid de linotte.
M. Liénard O., Payerne, et *Codourey J.*, préparateur : un coq de faisan, un hibou des marais.
M. Page P. : une effraie tuée contre le train.
M. Peissard V., garde-pêche, Alterswil : un pic épeiche ♂, un pigeon ramier.
M. Perroulaz A. : un troglodyte.
M. Pochelon L., Genève : vingt nids d'oiseaux du pays.
M. Rappo J., abbé, Estavayer-le-Lac : une grenouille agile.
M. Strahm J. : une buse, deux effraies, deux chouettes hulottes trouvées mortes.
M. le Dr Suter H., professeur : une musette mygmée.
M. Wipfli A. : un papillon, sphinx du liseron.

b) Collection générale

Mammifères : *M. Edmond Blanc*, secrétaire du Conseil international de chasse, a bien voulu contrôler nos collections de cornes d'antilopes ; il a découvert parmi elles une nouvelle espèce pour le Musée, soit l'*Addax nasomaculatus* Bl. (Mendesantilope), assez rare.

Oiseaux : Sur une paroi de la salle II de Zoologie, nous avons fixé un tableau de classification des oiseaux d'après l'ouvrage récent de Young : *La vie des vertébrés*, avec indication des oiseaux-types figurant dans nos vitrines. Quelques œufs d'oiseaux du Midi de la France ont été ajoutés à la collection des œufs d'oiseaux indigènes, car il s'agit d'oiseaux de passage chez nous.

Selon l'arrangement conclu avec le Musée de Bâle en 1955, nous avons con-

tinué à faire à ce dernier des envois d'oiseaux exotiques ne figurant plus dans les vitrines d'exposition et ceci en vue d'un échange.

Une perruche inséparable, variété bleue, et un moineau mandarin ont été montés pour les vitrines qui les concernent.

Le préparateur a remis en peau quantité d'oiseaux empaillés n'ayant qu'un intérêt scientifique. Sur demande de M. le professeur Kälin, il s'est occupé de la dissection de singes pour en obtenir les squelettes ; il a fait ce travail en collaboration avec le préparateur de l'Institut de zoologie.

Reptiles-Amphibiens : Le préparateur a monté un lézard ocellé de forte taille, en remplacement d'un autre plus petit.

Poissons : Une maison de comestibles nous a procuré une raie bouclée *Raja clavata* (Nagelrochen), de grande taille, longueur : 1 m. 48, largeur : 1 m. Le préparateur l'a montée en attitude de nage avec ondulation des nageoires pectorales. Elle représente cette famille de raies dont les nageoires pectorales constituent avec la tête et le tronc un disque quadrangulaire, large et plat, d'où se détache une queue étroite munie de quelques épines. Elle a pris place dans la vitrine des poissons exotiques dont le contenu a été modifié à cet effet.

Le conservateur a continué à dresser le catalogue du contenu de certaines vitrines ; cette année, ce fut le tour des vitrines 11 et 12 (reptiles-amphibiens) et du massif des crocodiles.

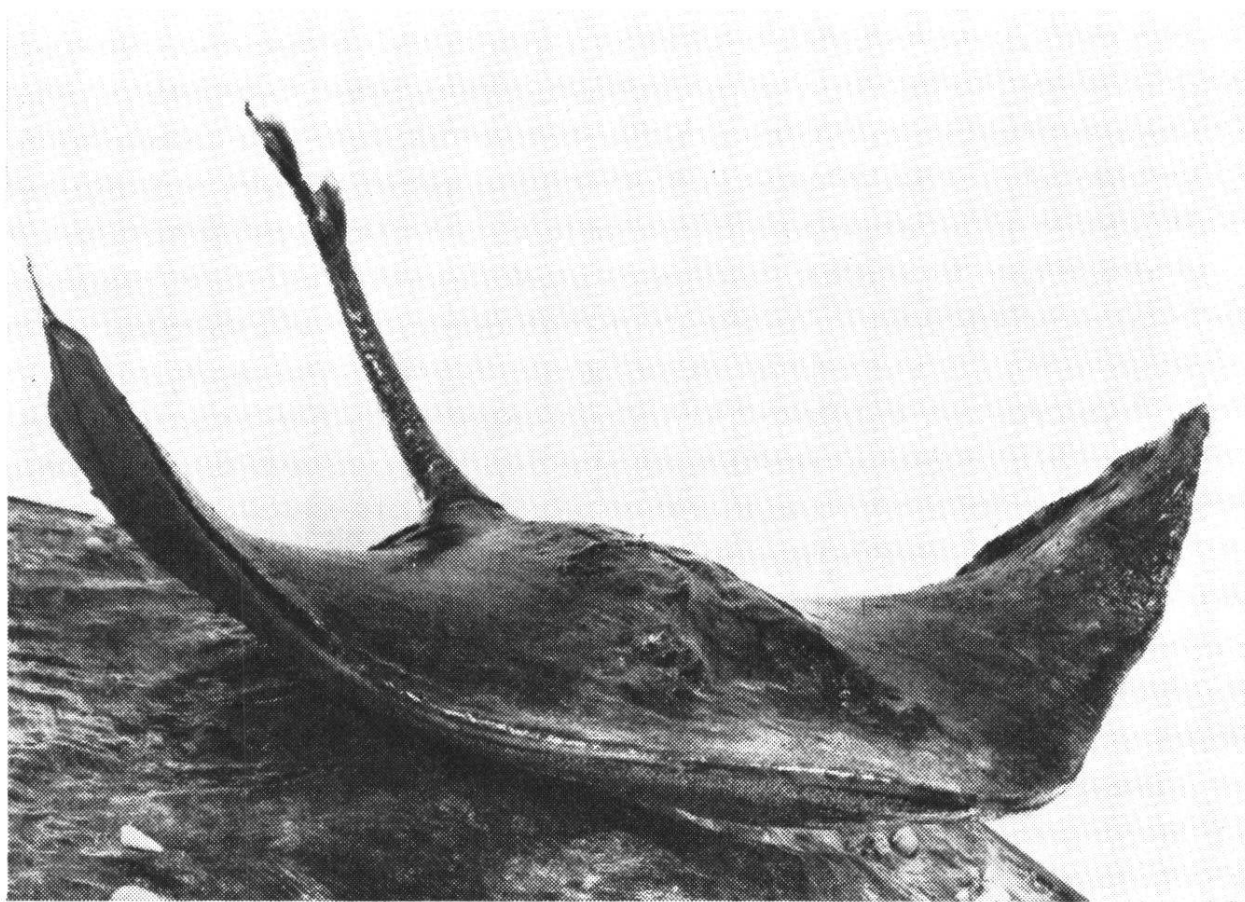


Fig. 2. Raie bouclée en nage.

Entomologie : M. E. Rütimeyer, collaborateur pour les Lépidoptères, a travaillé huit jours dans nos laboratoires ; il a monté pour l'exposition huit cadres de la famille des Bombycidés y compris les familles parentes ; ensuite il a intercalé dans les cadres des Sphingidés ceux du Paraguay de la collection de Louis de Boccard, ce qui porte leur nombre à cinq. Un autre cadre renferme les familles des Cossidés et des Hépialidés. M. E. Rütimeyer, à qui va toute notre gratitude pour son zèle inlassable, a terminé en tout 109 cadres pour l'exposition.

M. H. Pochon, collaborateur pour les Coléoptères, a travaillé trois jours au Musée, il a monté un cadre des Passalini ; ensuite, il a réuni les Coléoptères de la collection de P. Berhaut, provenant du canton de Fribourg, à la sienne propre, provenant de toute la Suisse. Les doubles serviront aux échanges et à la fourniture des écoles. Nous remercions aussi vivement ce collaborateur pour son dévouement.

DONS

M. Blancpain B., directeur : un oryctérope du Soudan français.

M. Codourey J., préparateur : cinq œufs d'avocette et trois de mouette rieuse, un bruant proyer, une bergeronnette printanière ♂, var. *Motacilla flava iberiae* Hartert < *cinereocapilla* Sav., un lézard ocellé, tous provenant de la Camargue, un crâne de canard chipeau.

M. Hayoz L. : un bengali moucheté, deux estrildes, oiseaux de cage.

Institut de physiologie : un crâne de chien, race berger allemand.

M. Rütimeyer E., ingénieur, Berne : une série de papillons, soit vingt-quatre Sphingidés, neuf Piéridés, onze Danaïdés, une centaine de Cossidés et Hépialidés de sa collection.

M. Wider R. : une perruche inséparable, *Agapornis personata* Reich., var. domestiquée.

Minéralogie

Grâce au concours de l'Institut de minéralogie, nous avons pu acquérir une belle pièce de cuivre natif dendritique du lac Michigan, un cristal de Fluorite du Lachenköpfl, Bâle-Campagne, une dalle de schistes micacés avec des cristaux de Disthène et de Staurotide provenant du Pizzo Forno, Tessin.

La collection des galets polis, entreposée depuis 60 ans dans nos tiroirs, a été révisée et mise en ordre. Il s'est révélé qu'elle ne provient de la Sarine que pour une petite part seulement, alors que la majorité des pièces provient d'autres régions de Suisse ou de différents pays.

Au nouveau professeur de minéralogie, M. E. Nickel, nous avons remis quelques minéraux utiles pour son cours, la collection des gîtes métallifères, filons de minéraux et de roche, de Krantz, Bonn, qui se prête mieux à l'enseignement qu'à une exposition.

La thèse du R. P. Raymund Vollmeier traite de minéraux déposés au Musée : « Kristallographische Untersuchungen : Fluorit, Calcit, Thenardit, Anhydrit, Barytgruppe, Beryllonit und Columbit des naturhist. Museums in Freiburg », Bull. Soc. frib. Sc. nat., vol. 45, 1956.

Une autre thèse a paru cette année qui traite également des minéraux du Musée, celle de *Don Aldo Toroni* : « Ricerche morfologica su cristalli di Pirite, Galena e Quarzo del Museo di storia naturale di Friburgo », Boll. Soc. Ticinese, Sc. nat., Anno L-LI, 1956.

DONS

Institut de géologie : trois cristaux de Quartz et cristaux artificiels de sulfate de cuivre.

Géologie

Dans nos ateliers, l'Institut de géologie a procédé à des essais de moulage de *foraminifères fossiles* agrandis. Grâce au savoir-faire du préparateur du Musée et de celui de l'Institut, ces moulages ont bien réussi. Nous allons en recevoir aussi quelques pièces pour l'exposition ; celles-ci renseigneront le visiteur sur la beauté et la structure variée de ces êtres minuscules conservés dans les roches du crétacé supérieur.

Pour utiliser une collection de *pièces d'ambre avec inclusion d'insectes fossiles*, nous avons monté celles-ci sur un cadre avec éclairage électrique par transparence afin de rendre plus visibles les insectes qu'elles enferment et de montrer au visiteur la conservation parfaite de ces êtres fragiles dans l'ambre, résine fossile, datant de quelque 40 millions d'années (début de l'époque tertiaire), provenance : côtes de la Baltique, Samland.

L'Institut de géologie nous a remis la carte géologique au 10 000^e de la région de la Hochmatt, exécutée par le D^r Schwarz-Chenevart, et copiée par le préparateur de cet Institut. Nous allons l'incorporer à la collection des cartes géologiques détaillées de la Gruyère, fixées sur un panneau de la salle.

Ayant reçu une côte fossile de *Halitherium* du grès coquillier d'Argovie, nous l'avons exposée à côté du *Halitherium* de Vaulruz.

Le conservateur a dressé le catalogue du contenu des tiroirs du buffet de l'époque tertiaire et de celui de l'époque quaternaire après revision des collections.

DONS

M. Gremaud A. : dent de requin fossile dans le grès coquillier de Nuvilly.

Institut de géologie : une côte fossile, de *Halitherium*, de la carrière de Mægenwil, Argovie.

Protection de la nature

Dans la section de la protection de la flore nous avons modifié quelque peu l'exposition de photographies de sujets protégés. Il a fallu enlever trois photographies d'arbres protégés, lesquels ont été abattus. Nous les avons remplacées par d'autres représentant les réserves botaniques et ornithologiques du canton.

Dans la salle où figure le bison d'Europe, nous avons introduit le gypaète, le dernier loup, le dernier lynx tirés dans notre canton et construit pour eux des vitrines adaptées. Ainsi, la salle de la Protection de la nature renferme aussi à juste titre les animaux exterminés dans notre pays.

Bibliothèque

DONS

Commission géologique suisse, Bâle : ses publications.

Commission géotechnique suisse, Zurich : ses publications.

Hug Erik : Die Anthropologische Sammlung des Naturhistorischen Museums in Bern.

ICOM, Paris : Liste des principaux musées et collections de Suisse, Genève 1956.

Rapports : The United States National Museum, Washington 1955. Naturhistorische Museen : Basel, Genève, Lausanne, La Chaux-de-Fonds, Olten, Solothurn 1955, Bündner Naturhistorisches und Nationalpark Museum 1950/55, Schweizerisches Alpines Museum 1955, Zoologischer Garten, Basel 1955.

Mobilier et Bâtiment

Le crédit destiné au mobilier, accordé pour 1956, nous a permis la construction d'un buffet à quatre guichets pour des dioramas d'oiseaux et la transformation du buffet N° 9 de minéralogie, conformément au plan établi.

Le préparateur a construit trois boxes pour les animaux qui ont été exterminés dans le canton et les a placés dans la salle de la Protection de la nature ; ils sont du même genre que celui du bison, mais vitrés. Il a aussi confectionné dix cadres à insectes avec le matériel préparé par une menuiserie. Nous avons ainsi réalisé beaucoup de choses avec un crédit des plus limités.

Nous avons obtenu aussi la fermeture de l'escalier conduisant de l'atelier du préparateur à son grenier, ce qui en hiver évite une perte de chaleur.

On a restauré le dépolissage des fenêtres extérieures et des hauts-jours, afin d'empêcher les rayons du soleil d'atteindre les sujets exposés et, par là, de les décolorer pendant l'ouverture des salles.

L'installation de la lumière électrique pour les groupes du grèbe et du foulque et pour les insectes inclus dans l'ambre fossile a été mentionnée dans les chapitres respectifs.

Visites

Au mois de novembre nous avons invité le Grand Conseil, lors de sa session de clôture, pour qu'il prenne conscience de l'importance du Musée, de sa valeur éducative et instructive, de l'utilisation judicieuse des crédits qui sont mis à notre disposition. Un nombre réjouissant de députés a répondu à l'appel et exprimé son étonnement de voir à Fribourg un Musée aussi important et aussi bien aménagé.

M. le conseiller d'Etat J. Python nous a amené un groupe de visiteurs, l'Amicale de la cp. ter. 264, qu'il préside et que nous avons conduit à travers les collections.

Parmi les visiteurs de marque, mentionnons *M^{me} Comaschi Caria*, professeur de paléontologie à Cagliari, Sardaigne, qui a tenu à voir nos collections du

Tertiaire et du Quaternaire, un groupe de Pères Salvatoriens de Rome, en séjour à Fribourg, et la Société des Costumes de Sion.

Plusieurs gardes-chasse et gardes-pêche viennent volontiers compléter leur instruction relative à notre faune. Un cours a eu lieu dans nos salles pour les recrues de gendarmerie avec présentation des animaux protégés et des animaux de chasse.

La Société suisse de Zoologie, à l'occasion de son assemblée annuelle à Fribourg, a montré un vif intérêt pour les dernières réalisations et les méthodes employées chez nous.

Environ quarante classes d'écoles primaires ou complémentaires, nombre égal à celui de 1955, ainsi que de nombreux collèges, pensionnats et écoles spéciales, etc., ont visité notre Musée. Un collège de Lausanne a également tenu à le voir.

La semaine des Musées, organisée par l'UNESCO du 7 au 14 octobre, a eu un succès assez médiocre, malgré la publication d'articles dans la presse, l'ouverture gratuite tous les jours de la semaine et deux soirs, de 20 à 22 h.

Les différents Instituts de l'Université font des cours dans les salles du Musée ou utilisent à cette fin le matériel des collections scientifiques.

Le nombre total des visiteurs se monte à 4777 (4715 en 1955). Il est donc en augmentation constante.