

**Zeitschrift:** Bulletin de la Société Fribourgeoise des Sciences Naturelles = Bulletin der Naturforschenden Gesellschaft Freiburg  
**Herausgeber:** Société Fribourgeoise des Sciences Naturelles  
**Band:** 44 (1954)  
  
**Rubrik:** Le Musée d'histoire naturelle de Fribourg

### **Nutzungsbedingungen**

Die ETH-Bibliothek ist die Anbieterin der digitalisierten Zeitschriften auf E-Periodica. Sie besitzt keine Urheberrechte an den Zeitschriften und ist nicht verantwortlich für deren Inhalte. Die Rechte liegen in der Regel bei den Herausgebern beziehungsweise den externen Rechteinhabern. Das Veröffentlichen von Bildern in Print- und Online-Publikationen sowie auf Social Media-Kanälen oder Webseiten ist nur mit vorheriger Genehmigung der Rechteinhaber erlaubt. [Mehr erfahren](#)

### **Conditions d'utilisation**

L'ETH Library est le fournisseur des revues numérisées. Elle ne détient aucun droit d'auteur sur les revues et n'est pas responsable de leur contenu. En règle générale, les droits sont détenus par les éditeurs ou les détenteurs de droits externes. La reproduction d'images dans des publications imprimées ou en ligne ainsi que sur des canaux de médias sociaux ou des sites web n'est autorisée qu'avec l'accord préalable des détenteurs des droits. [En savoir plus](#)

### **Terms of use**

The ETH Library is the provider of the digitised journals. It does not own any copyrights to the journals and is not responsible for their content. The rights usually lie with the publishers or the external rights holders. Publishing images in print and online publications, as well as on social media channels or websites, is only permitted with the prior consent of the rights holders. [Find out more](#)

**Download PDF:** 28.01.2026

**ETH-Bibliothek Zürich, E-Periodica, <https://www.e-periodica.ch>**

# Le Musée d'histoire naturelle de Fribourg en 1954

L'année écoulée fut une année de labeur régulier et fécond. Nous avons apporté de multiples améliorations dans la présentation des collections. Les chapitres suivants vous renseigneront sur le détail du travail accompli.

## Zoologie

### a) *Collection locale*

*Mammifères* : Nous avons apporté quelques modifications à la vitrine des mammifères en créant un charmant petit groupe de murines (*Myotis myotis*) pour le rayon des chauves-souris et en modifiant les groupes des rats et des muscardins.

Le conservateur a dressé un nouveau catalogue, sur fiches, des mammifères du canton ; ce travail fut accompagné d'une revision et d'un contrôle des différentes collections de mammifères indigènes en vitrine, en peau et dans la collection scientifique de la salle 24.

*Oiseaux* : Les dons d'oiseaux indigènes ont été particulièrement nombreux. Ils sont dus en partie aux tournées de chasse du préparateur, M. Codourey.

Nous avons monté 6 oiseaux pour l'exposition, dont un héron pourpré ♂ en parure de noces, un bruant des roseaux qui complète le diorama du lac de Morat et 2 hirondelles de rochers figurant dans un nouveau diorama, qui présente ces hirondelles dans leur milieu, avec leur nid collé contre un rocher. Une effraie à poitrine rousse de race pure se joint au groupe d'effraies à poitrine blanche.

16 oiseaux sont venus augmenter la collection scientifique des peaux d'oiseaux et comblent pas mal de lacunes dans cette dernière ; mentionnons parmi eux l'oie rieuse ♂ et jeune, et une barge à queue noire.

La collection des *becs d'oiseaux* s'est vue augmentée de 6 pièces. Nous pourrions ainsi envisager d'en faire une exposition. Le préparateur a monté deux nouvelles planches avec les *plumes isolées d'oiseaux*, soit celles du vanneau et du geai.

Au début de l'année, nous avons transformé les vitrines d'exposition des oiseaux en les classant, d'après les indications de M. Strahm, ornithologue, en oiseaux sédentaires, nicheurs, de passage régulier et irrégulier, etc., et en supprimant le groupe des hôtes d'hiver qu'on peut considérer comme oiseaux de passage tardif. Ainsi avons-nous obtenu de la place pour mieux loger les

passereaux sédentaires et pour grouper les corvidés. Le remaniement de toutes ces vitrines nous a permis d'éliminer 24 sujets qui complèteront la collection scientifique locale et de fournir des doubles aux écoles qui nous en ont fait la demande.

Le préparateur a monté un groupe de canards col-vert, placé dans les roseaux avec le couple, le nid et 8 œufs, ainsi qu'un second groupe avec la bécassine et des râles d'eau sur un terrain marécageux, puis un troisième groupe, formé de grands harles avec le couple et 6 jeunes dans des attitudes variées au bord de l'eau.

La collection des nids d'oiseaux s'est enrichie de celui de l'accenteur alpin contenant 3 œufs et la collection des œufs de 2 espèces.

Pour montrer aux visiteurs le détail du *mouvement des ailes* pendant le vol ramé, nous avons monté une dizaine de mouettes dont la position des ailes donne les stades successifs du vol. Ces mouettes sont placées au-dessus d'une vitrine de la salle fribourgeoise et se détachent sur un fond de ciel bleu ; elles vont renseigner les visiteurs sur le mouvement assez compliqué des ailes pendant le vol.

*Poissons* : Nous avons pu nous procurer, sur demande, un brochet de forte taille, pesant 7,7 kg., et le préparateur en a fait un montage très réussi ; cette pièce remplace un vieil exemplaire du lac de Morat. Il a aussi été fait deux moulages de la brème bordelière et un du silure de petite taille qui sont tous placés dans la vitrine d'exposition. Une carpe de forte taille est venue se joindre à la collection des poissons conservés dans l'alcool.

*Insectes* : voir dons.

Nous avons placé de grandes étiquettes sur les vitrines de cette salle pour renseigner le visiteur sur la classification adoptée dans cette section.

Une *photographie* de notre tichodrome a été publiée dans *Les Alpes*, revue du Club alpin suisse.

Nous avons remis des animaux en double à deux écoles du canton qui nous en avaient fait la demande.

#### DONS

M. Arm R., *pêcheur, Cheyres* : un plongeon arctique, deux brèmes bordelières, un silure.

M. Berset A., *Pensier* : un papillon, sphinx tête de mort.

M. Codourey J.-F., *élève, Romont* : un martinet noir.

M. Codourey J., *préparateur* : dix-huit oiseaux différents et une série de mouettes pour les différentes collections.

M. Débieux E., *cap. de gend. Estavayer-le-Lac* : une effraie à poitrine rousse, un roitelet huppé.

M. Delley M. : six papillons, trois coléoptères, une sauterelle.

M. Dougoud A., *mécanicien* : un coléoptère, *Hydrous piceus*.

M. Dougoud Marcel : un jeune autour.

M. Fallet Aug., *Yverdon* : trois oies rieuses, un garrot, un canard col-vert, trois jeunes perdrix, un blongios juv.

M. Favre Henri, *Villaz-St-Pierre* : une huppe.

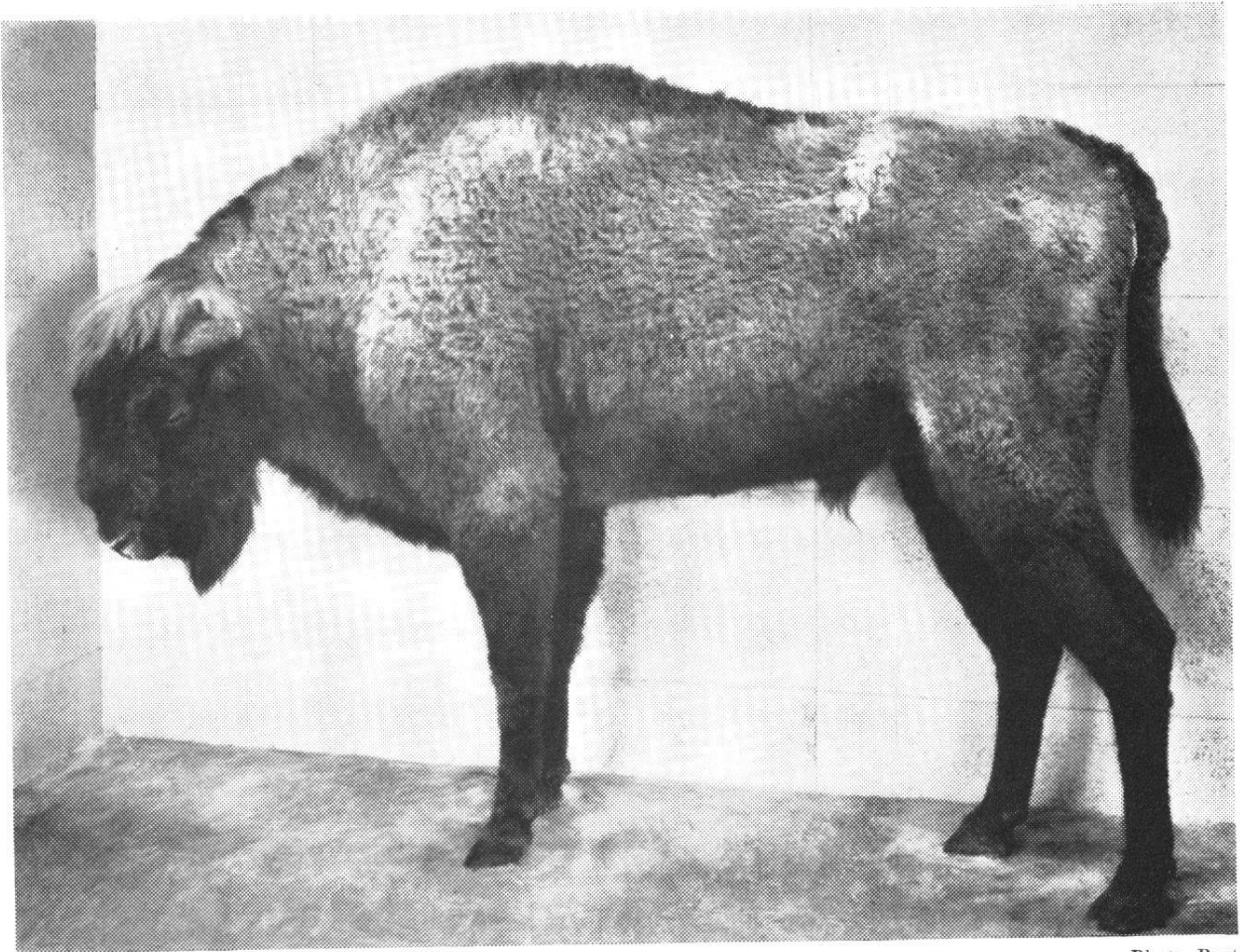


Photo Rast

*Fig. 1. Bison d'Europe.*

- M. Geinoz J., ancien huissier* : un nid d'accenteur alpin avec trois œufs, un tronc d'arbre creux du Motélon.
- M. Geinoz P., préparateur* : quatre murins, une jeune linotte.
- M. le Dr Gerber P., professeur* : quelques insectes.
- M. Glannaz J., Romont* : cinq œufs de corneille noire, une pelote de déjection de buse, deux nids de rousserelle, quatre œufs de mésange charbonnière.
- M. Glardon, fils* : trois jeunes putois.
- M. Glutz Urs, étudiant* : un gobe-mouches gris.
- M. Henseler Jos.* : un martinet noir.
- M. le Dr Hochstetter, chef de travaux, Institut d'Anatomie* : un papillon (Sesia).
- Inspection cantonale des forêts* : une buse trouvée blessée.
- Mlle Javet Marthe, Lugnorre* : une grive litorne.
- M. Javet P., Lugnorre* : deux mulots, juv., une musaraigne pygmée.
- M. Kaiser Olivier, directeur* : un papillon, Aglia tau.
- M. Overney A., garde-pêche, Estavayer-le-Lac* : une mouette rieuse.
- M. Page, professeur, Romont* : plusieurs cadres avec des coléoptères des environs de Romont.
- M. Riedo V., garde-chasse, et M. Riedo, gendarme, Lac Noir* : un chevreuil.
- M. Sermet E., instituteur, Yverdon* : cinq oiseaux montés de la région.
- M. Strahm J.* : un cincle à ventre roux.
- M. Sturny J., professeur, Alterswil* : un sphinx de la vigne (Pergesa) Deilephila elpenor.
- M. le Dr Suter H., professeur* : une murine vivante ; un torcol.

b) *Collection générale*

*Ostéologie* : Au cours de l'année, nous avons pu nous procurer une *vache* de race pie-noire, âgée de 10 ans, pour en préparer le squelette. Sa préparation, y compris la macération, le blanchissage par un nouveau procédé, le montage en attitude vivante (la vache semble brouter), a pris beaucoup de temps. Le squelette a été placé à côté de celui du cheval et donne beaucoup de vie à notre vitrine, dont un remaniement s'est révélé nécessaire par l'introduction de ce grand sujet.

Un don nous a valu le squelette brut d'un python géant ; il mesure 4 m. 90 de longueur et se meut sur 312 vertèbres sur lesquelles sont fixées 257 paires de côtes. Le préparateur l'a blanchi et monté, enroulé sur une branche, dans une attitude menaçante, la gueule ouverte. Cette pièce fait une vive impression sur le visiteur. Elle a été placée dans la vitrine 11a, à côté du python monté. On a enlevé la collection de crânes, d'un intérêt plutôt scientifique, pour la retirer dans les buffets réservés à cette série de pièces.

*Un chevreuil*, don d'un garde-chasse, avait été destiné au squelettage, mais après macération du squelette nous avons dû renoncer à son montage : le sujet était trop jeune et ses os n'étaient pas encore complètement formés.

*Mammifères* : Le 28 octobre, on nous a amené par camion de Bâle, où il avait été préparé, le *Bison d'Europe*, dont parlait le rapport de 1953. C'est une pièce vraiment impressionnante et d'un montage très fidèle à la réalité. Nous le comptons parmi les sujets les plus beaux et les plus précieux de notre Musée. On va lui aménager en 1955 un local spécial où l'on pourra l'admirer sans être gêné par des portes de vitrines. Nous sommes heureux de posséder ce représentant d'une espèce indigène en voie d'extinction.

Nous avons placé un *bouquetin nouveau-né*, monté, dans la vitrine qui renferme des exemples de pelages et plumages de jeunes animaux.

*Oiseaux* : La vitrine des faisans et des vautours, arrangée il y a longtemps déjà, n'avait pas donné satisfaction au point de vue de l'éclairage. Nous l'avons donc remaniée en plaçant les faisans, aux couleurs si brillantes, du côté bien éclairé et les vautours qui sont plutôt laids et de couleurs ternes du côté sombre. En même temps nous en avons éliminé des sujets qui n'avaient rien à y faire, comme les reptiles de grande taille, pour les placer dans des vitrines mieux indiquées.

*Reptiles* : Dans la vitrine des reptiles nous avons placé un nouveau groupe de lézards ocellés, de Banyouls-sur-Mer, et un autre groupe de lézards arlequins, *Calotes versicolor* (Daud.) du Vietnam.

*Insectes* : M. E. Rüttimeyer, collaborateur pour les lépidoptères, a consacré 6 jours au montage des cadres d'exposition ; il a terminé la mise en cadre des papillons de la famille des Danaïdés-Ithomiidés, dont il nous avait fait don en 1953. Cette collection comprend 26 cadres, groupant les représentants les

plus typiques des différents continents. Grâce à l'acquisition d'un nouveau buffet à insectes et au remaniement d'un second buffet, nous pouvons présenter au public 16 cadres de cette magnifique collection. Un buffet à insectes a, de plus, été transformé et adapté au format habituel des cadres à insectes.

M. H. Pochon, collaborateur pour les coléoptères, a travaillé pendant 5 jours dans nos collections. Il a monté deux nouveaux cadres pour la collection de coléoptères suisses avec des exemplaires capturés par lui, ce qui porte le nombre des cadres à 51. Il a trié et classé nos grandes réserves d'insectes. Nous avons ainsi mis de côté une grande quantité de doubles que nous tenons à disposition des écoles et des spécialistes. A cet effet le préparateur a confectionné des boîtes à insectes, de format uniforme et faciles à manipuler.

#### DONS

M. Bättig Fr., jardinier : un hamster doré.

M. Codourey J., préparateur : un jeune bouquetin, monté ; des bois de renne.

M. Fischer G. : Agapornis Fisheri ou perruche inséparable.

M. Pochon H., Berne : quarante libellules suisses préparées.

M. Sommer A., préparateur, Berne : un ouistiti, un squelette de python géant.

#### Minéralogie

Grâce au concours généreux de l'Institut de Minéralogie, nous avons pu acquérir quatre massifs d'Adulaire avec des cristaux d'Apatite ; les Adulaires sont recouverts de Chlorite et proviennent du glacier du Rhône. Une autre acquisition comprend un Oligiste fort bien cristallisé de Cavradi, dans la vallée de Tavetsch, et plusieurs cristaux de Blende, isolés ou en compagnie d'autres minéraux, provenant d'une faille dans la dolomie du Grimsel.

Un échange nous a valu une série de minéraux du groupe des Phosphates provenant du gisement de Hagendorf et de Wölsendorf près d'Amberg, Bavière.

Quelques massifs avec de beaux cristaux, achetés ces années passées, ont été mis en vitrine.

Le conservateur a procédé à la revision du contenu des 300 tiroirs de cette salle pour y créer une collection systématique de minéralogie avec les échantillons non exposés en vitrine. L'ordre suivi est celui des « Mineralogische Tabellen » von Groth. Le catalogue du contenu des tiroirs de cette collection est mis à jour.

La vitrine d'exposition N° 7 a été munie d'étiquettes, pour une moitié au moins.

M. le Dr Schnittmann, professeur, nous a aidés à faire le triage et la revision de plusieurs collections de minéralogie, logées dans des tiroirs depuis des années ; nous l'en remercions vivement.

#### Géographie

*Publications* : Le conservateur a écrit un article : « Entwicklung der Schulkarte im Kanton Freiburg », concernant les différentes cartes scolaires exposées dans

cette salle. Il a été publié dans le volume 25 des « Beiträge zur Heimatkunde » 1954. Pour illustrer cet article, nous avons fait plusieurs photographies de nos anciennes cartes scolaires exposées à la salle de Géographie.

## Géologie

Aux termes d'un arrangement que nous avons passé avec l'Institut de Géologie nous avons remis à ce dernier différentes collections de fossiles et d'échantillons de roches ; par contre, il nous a confié en dépôt, le matériel des thèses faites à l'Institut sur différentes régions de notre canton. Ainsi notre salle de Géologie devient une salle fribourgeoise de Géologie tandis que les collections géologiques provenant d'autres pays et qui sont intéressantes surtout pour l'enseignement prennent le chemin de l'Institut.

M. le Dr L. Pugin, assistant à cet Institut, continue l'étude des ammonites du Dogger de notre Musée en vue d'une publication scientifique. M. Guillaume, cand. géol., a étudié nos nombreux fossiles des Préalpes externes et en a fait une revision complète pour sa thèse. Que ces messieurs soient vivement remerciés pour ce travail de longue haleine.

Une dalle de grès de flysch, avec empreintes de plantes (*Spirophyton* et *chondrites*), provenant de la carrière de Zollhaus, a été placée en vitrine. Quelques photographies aériennes des paysages caractéristiques de nos Préalpes ont complété les vitrines.

Nous remercions vivement M. le professeur Tercier d'avoir bien voulu favoriser la collaboration entre ces deux Instituts.

## DONS

M. Hausammann Ph., Ing. rural : des fossiles de l'Helvétien de la Combert.  
M. Schmid J.-P., Marly-le-Grand : des ossements de cheval trouvés dans une gravière.

## Bibliothèque

### DONS

Commission géologique suisse, Bâle : ses publications.  
Commission géotechnique suisse, Zurich : ses publications.  
Rapports des Musées : de Bâle, Genève, Lausanne, La Chaux-de-Fonds, Olten, Soleure, Washington (National Museum), Basel (Museum für Völkerkunde), Zurich (Zoologischer Garten).

## Bâtiment - Mobilier

Sur notre crédit pour le mobilier, nous avons obtenu une annexe à la bibliothèque. Elle nous donne de la place disponible pour les nouveaux livres achetés chaque année. Le mauvais état du plafond et de la toiture au Musée a été la cause d'infiltrations d'eau de pluie qui ont nécessité des réparations. Il est

vivement à souhaiter qu'on refasse le toit entier de cette aile de la Faculté, car il nous donne des soucis constants.

On a remplacé une dizaine de stores usés.

Un nouveau meuble à insectes et un second contenant deux dioramas, mentionnés par ailleurs, ont été mis à la charge de notre crédit pour le mobilier. Nous avons confectionné dans notre atelier des boîtes à insectes pour y loger les collections en travail et les nombreux doubles.

### Visites

Différents Instituts de notre Faculté se sont servis de notre Musée pour des cours ou ont utilisé notre matériel pour des exercices ou pour les cours.

La Société cantonale de mycologie a été conduite au Musée par le conservateur.

L'Association romande d'orientation professionnelle nous a demandé une démonstration du métier du préparateur, combinée avec une visite de l'atelier et des collections ; le préparateur et le conservateur se sont partagés cette besogne et ont rencontré un vif intérêt. MM. Sermet, frères, conservateurs du Musée d'Yverdon, sont venus étudier nos dioramas d'oiseaux dans l'intention de réaliser des vitrines de ce genre dans leur ville.

Un garde-pêche a renseigné deux jeunes gardes sur les animaux protégés et les animaux de chasse au moyen de nos collections.

Parmi les visiteurs, signalons un artiste, le comte de Poret, qui est venu dessiner des animaux à cornes et des oiseaux pour illustrer des publications. De nombreuses personnes de Suisse et de l'étranger ont visité notre Musée et ont été étonnées de voir dans notre petite ville un Musée aussi riche.

Trente groupes d'écoles primaires, six groupes d'écoles secondaires du canton, une vingtaine de groupes appartenant aux écoles supérieures, aux pensionnats et collèges, nous ont rendu visite en 1954, année pendant laquelle le nombre total des visiteurs s'est élevé à 4240 contre 4150 en 1953.

O. BÜCHI.