

Zeitschrift: Bulletin de la Société Fribourgeoise des Sciences Naturelles = Bulletin der Naturforschenden Gesellschaft Freiburg
Herausgeber: Société Fribourgeoise des Sciences Naturelles
Band: 25 (1918-1920)

Rubrik: Le Musée d'histoire naturelle de Fribourg

Nutzungsbedingungen

Die ETH-Bibliothek ist die Anbieterin der digitalisierten Zeitschriften auf E-Periodica. Sie besitzt keine Urheberrechte an den Zeitschriften und ist nicht verantwortlich für deren Inhalte. Die Rechte liegen in der Regel bei den Herausgebern beziehungsweise den externen Rechteinhabern. Das Veröffentlichen von Bildern in Print- und Online-Publikationen sowie auf Social Media-Kanälen oder Webseiten ist nur mit vorheriger Genehmigung der Rechteinhaber erlaubt. [Mehr erfahren](#)

Conditions d'utilisation

L'ETH Library est le fournisseur des revues numérisées. Elle ne détient aucun droit d'auteur sur les revues et n'est pas responsable de leur contenu. En règle générale, les droits sont détenus par les éditeurs ou les détenteurs de droits externes. La reproduction d'images dans des publications imprimées ou en ligne ainsi que sur des canaux de médias sociaux ou des sites web n'est autorisée qu'avec l'accord préalable des détenteurs des droits. [En savoir plus](#)

Terms of use

The ETH Library is the provider of the digitised journals. It does not own any copyrights to the journals and is not responsible for their content. The rights usually lie with the publishers or the external rights holders. Publishing images in print and online publications, as well as on social media channels or websites, is only permitted with the prior consent of the rights holders. [Find out more](#)

Download PDF: 29.01.2026

ETH-Bibliothek Zürich, E-Periodica, <https://www.e-periodica.ch>

LE MUSÉE D'HISTOIRE NATURELLE DE FRIBOURG

en 1920

par le prof. M. MUSY.

**(Rapport du Conservateur
à la Direction de l'Instruction publique).**

Un musée peut rarement acquérir ce qu'il désire-rait avant tout pour compléter ses collections, il est obligé de choisir parmi les objets qui se présentent et il lui est difficile d'établir d'avance un budget fixe, cependant, le choix est toujours assez considérable et varié, mais chacun est obligé de rester dans les limites de ses ressources. En 1921, nous pensons aux différents groupes d'invertébrés encore très peu représentés dans nos collections.

Zoologie.

(Collection générale.)

Mammifères.

Achats.

1. La taupe aveugle — *Talpa cæca*, Savi. — Tessin.
2. L'errat à ventre blanc — *Mus alexandrinus*, Js. Geoff.
— Queensland.

3. Le Hurleur roux — *Alouata seniculus*, L. — St. Catharina (Brésil).
4. Le Scalope ou Taupe de Californie — *Scapanus californicus*, Ayres. — Californie.
5. La Sarigue oreillard — *Didelphys aurita* Wied (cancrivora Burm). St. Catharina (Brésil)..
6. Le chat sauvage — *Felis silvestris*, Briss ♀.

Depuis longtemps nous désirions nous procurer cette espèce devenue de plus en plus rare en Suisse. Il nous a été offert un couple ♂ et ♀, tué dans le Jura bernois, seule région où on le rencontre encore en Suisse. Malheureusement, les peaux étaient si mal préparées que celle du mâle était absolument inutilisable et a dû être renvoyée. Grâce à l'habileté de notre préparateur, la femelle a pu être naturalisée.

7. Le R. P. A. Buch, à Ning-po, nous a aimablement envoyé le *Pangolin oreillard* de Chine — *Manis aurita*, Hodgs, ainsi que quelques doubles de chauves-souris et d'insectivores.
8. Le Chat royal du Siam — *Felis siamensis* Auct. — probablement d'après Trouessart F, Badia Gray. var. domestica.
9. Le musée s'est en outre enrichi de cornes de ruminants rapportées de la Rhodesia (frontière du Katanga, Congo belge), par M. Germain Zumwald, employé dans les chemins de fer belges. Nous eûmes à payer les frais de port.

Ce sont les cornes des espèces suivantes :

- a) Le *buffle de la Cafrerie* (*Buffelus cafer*, Sparm. ♂ et ♀). Les cornes du mâle sont surtout remarquables, elles sont élargies, renflées et rapprochées sur le front, de manière à former, au-dessus des

yeux, une sorte de coiffure protectrice, qui est en même temps une arme dangereuse lorsque l'animal charge un chasseur ou se défend contre les grands carnassiers. Ce bel animal vit en troupeau de 50 à 200 individus, du lac Victoria Nyanza au fleuve Orange et à l'Angola ;

- b) Le *Bubale de Lichtenstein* (*Bubalis lichtensteini*, Peters), 2 exemplaires, vulg. nommé Konzi, ses cornes droites sont contournées en spirale ;
- c) Le *Cobe à croissant* (*Cobus ellipsiprymnus*, Ogilby) ♂ ;
- d) Le *Cobe poukou* (*Adenota vardoni*, Livingst. ♂ ;
- e) Le *Cobe léché* (*Adenota leche*, Gray) ♂ ;
- f) L'*Antilope des marais* (*Redunca arundinum*, Bod.) ;
- g) Le *Nagor* (*Redunca rudunca*, Pall.) ;
- h) Le *Pallah* ou *Aepycère à pieds noirs* (*Aepyceros melampus* Licht.) ;
- i) L'*Hippotrague noir* (*Hypotragus niger*, Harris) ♂ et ♀. — Les cornes sont remarquables par leurs dimensions ;
- j) Le *Guib* (*Tragelaphus scriptus*, Pall) adulte et jeune
- k) Le *Nakong* ou *Limnotrague de Speke* (*Limnotragus spekei*, Sclater) ;
- e) Le *grand Coudou* (*Strepsiceros strepsiceros*, Pall) ♂ ;
- m) L'*Oréas canna* vulg. *Elan du Cap* (*Taurotragus oryx*. Pall.) ♂ ;
- n) Deux paires de cornes nasales du *Rhinoceros bicolore* (*Diceros bicornis*, L.) ;
- o) Le *Ratel du Cap* (*Mellivora ratel*, Sparrm.), peau à naturaliser ;
- p) 3 dents d'hippopotame amphibie (*Hippopotamus amphibius* L.) ; et 2 lanières de peau (cravache ou fouet) ;

q) Dents de Phacochère (*Phacochoerus africanus* Gm.);

r) Deux crânes de léopard (*Leopardus pardus* L.);

s) Piquants de porc épic de l'Afrique australe (*Hystrix africae australis* Peters);

10. Bois de cerf elaphe (*Cervus elaphus* L.) Aarberg (Berne), près de la frontière fribourgeoise. (Vieux).

11. Deux crânes ♂ et ♀ du Renard polaire (*Vulpes lagopus*, L.).

Oiseaux.

Tetraonidae : 1. Le Tetras à queue fourchue. — *Lyrurus tetrix* (L.) au-dessus de Zolhaus, mais sur Berne.

Columbidae : 2. Le biset. — *Columba livia*, Bonn ♀ — Ténériffe.

Alcidae : 3. Le petit Guillemot — *Alle alle* (L.) ♂ et ♀ — Thorshavn (Iles Feroë).

4. Le Guillemot pleureur — *Uria lacrymans*, Valenc. ♂ et ♀ — Gothosh (Groenland).

5. Le Guillemot arra — *Uria arra* (Pall.) ♂ et ♀ — Islande.

6. Le petit Guillemot noir, — *Cephus grylle* (L.) ♂ — Groenland.

Laridae : 7. La Risse tridactyle. — *Rissa tridactyla* (L.) ♂ — Thorshavn (Iles Feroë).

Stercorariidae : 8. Le Stercoraire parasite. — *Stercorarius parasiticus* (L.) ♂ — Islande.

- Otididae* : 9. La grande Outarde. — *Otis tarda* (L.) ♂ et ♀ — Bavière. l'Outarde canepetière — *Tetrax tetrax* (L.) — Bernina (Grisons).
- Anatidae* : 10. Le canard de Miclon. — *Harelda glacialis* (L.) ♂. — Reikiavik (Islande).
11. L'Histrion arlequin. — *Histrionicus histrionicus* (L.) ♂ — Islande.
- Falconidae* : 12. Le Gerfaut groenlandais. — *Hierofalco candicans* (Gm.) ♀ — Groenland.
13. Le Gerfaut d'Islande. — *Hierofalco islandus* (Gm.) ♂ et ♀ — Islande.
- Bubonidae* : 14. La Chouette de l'Oural. — *Syrnium uralense* (Pall.) — Bohême.
14. La Chouette tengmalm. — *Nyctala tengmalmi* (Gm.) — Vorrarlberg.
16. La Chouette caparacoch. — *Surnia ulula* (L.) — Bohême.
- Paridae* : 17. La mésange rémiz. — *Remiza pendulina* (L.) avec nid. — Bohême.
- Sturnidae* : 18. Le Martin roselin. — *Pastor roseus* (L.) — Rheinthal.

Poissons.

Le Cyprin doré = Télescope ou Gros-yeux de Lacépède, variété à queue double. — (*Carassus auratus* L.). — Ningpo (Chine).

Batraciens.

1. La rainette de Chine. — *Hyla chinensis* Gthr. — Ningpo (Chine).

Reptiles.

1. La peau du Python de Séba — *Python Sebae*.
2. *Coluber mandarinus*. Cantor. Ad. et jeune. — Ningpo (Chine).
3. *Simotes longicauda*, Boulang. — Ningpo (Chine).
et différents doubles de batraciens et de reptiles gracieusement envoyés par le R. P. A. Buch. Les doubles serviront pour des échanges.

Insectes.

Phasmidae : *Cyphocrania* sp. ? de l'Angola, Afrique (R. P. Bourqui).

Coléoptères du Congo. (Don de M. le professeur Dr A. Reichensperger.

- Anthribidae* :
1. *Mesocercus mnischechi*, Quedf.
 2. *Mesocercus rhombeus*, Quedf.
 3. *Acorynus pachysvitticollis*, Quedf. (2 ex.).
 4. *Aracerastes variegatus*, Kolby.
 5. *Aracerastes geometricus*, Jerd.
 6. *Phlioetragus heros*, F. ♀.
 7. *Phlioetragus poliopras*, Jerd. (2 ex.).
 8. *Chirotenon brevicauda*, Jerd.
 9. *Deuteracrates cavicollis*, Har. (6 ex.).
 10. *Deuteracrates nigropictus*, Quedf
 11. *Acmocera conjunx*, Thomb.

- Cerambycidae* : 12. *Pinacosterna nigra*, Auriv. (2 ex.)
13. *Pinacasterna maechovi*, Quedf.
(2 ex.).
14. Plus une espèce à déterminer
(2 ex.).

Hyménoptères et *Diptères* de Ningpo à déterminer (R. P. A. Buch). Insectes divers en alcool du Congo belge (M. Germain Zumwald) à préparer et à déterminer.

Lépidoptères : Variations de nos Vanesses indigènes suivant la température régnante pendant leurs métamorphoses. (99 formes dans 2 boîtes vitrées.)

Collection locale.

(Faune fribourgeoise.)

Notre préparateur, M. B. Noth, utilisant son permis de chasse, fait tout son possible pour compléter notre collection locale sans tuer à tort et à travers tout ce qui se présente. Il a réussi à identifier et à nous procurer trois espèces de *Pouillot* et une de *Roitelet* qui nous manquaient.

Mammifères.

1. Un Vespertilion — *Vespertilio* sp. ? Chevrilles.
2. Une fouine — *Martes foina*, Briss. — La Grotte (Grandfontaine) jeune de l'année (10. VI. 1919).
3. Cerf elaphe (Bois du...) *Cervus elaphus*, L.
4. Une partie du squelette du même animal.

Ces restes de cerf ont été trouvés à près de 2 mètres de profondeur dans la tourbière de Garmiswyl, près

d'un léger dépôt de calcaire d'eau douce que l'on peut suivre sur une assez grande longueur. On peut se demander si ce dépôt n'indique pas un ruisseau près duquel le cerf s'est embourbé en venant se désaltérer ?

Il est regrettable que l'entrepreneur de cette tourbière ait jugé à propos de ne conserver que les bois et de laisser abimer même le crâne. Les ossements ont été recueillis plus tard et d'une manière incomplète, c'est regrettable, avec un peu de soin, il est probable que le squelette entier eut pu être conservé.

Oiseaux.

1. La pygargue ordinaire (vulg. aigle pêcheur) *Haliaetus albicilla* (L.) femelle âgée de moins de 3 ans, tuée sur la Sarine sous Arconciel le 6 novembre 1915 par M. Louis Pillar et naturalisée à St-Gall par M. Zollikoffer. Cette espèce, rare chez nous, est de passage ou hôte d'hiver sur les lacs de la plaine et du Haut-Jura occidental. Elle peut être considérée comme *accidentelle* dans le canton.
2. Le Grimpereau brachydactyle : *Certhia brachydactyla* Brehm., Villaz-St-Pierre. 23. II.
3. La Linotte : *Acanthis cannabina* (L.) — ♂ Fribourg. 5. VI.
4. La Pie-grièche grise — *Lanius excubitor* (L.) — Fribourg. 11. X.
5. Le Pouillot fitis — *Phylloscopus trochilus* (L.) 13 et 23. IV et VI.
6. Le Pouillot véloce — *Phylloscopus rufus* (Bechst.) 12. IV.
7. Le Pouillot bonelli — *Phylloscopus bonelli* (V.) 7. V.

8. Le Roitelet huppé. — *Regulus regulus* (L.) 18. II.
9. Le Troglodyte mignon — *Troglodytes troglodytes* (L.) 11. V. — 16. XII.
10. La mésange petite-charbonnière. — *Periparus ater* (L.) 23. IV.
Les Nos 3 à 10 ont tous été capturés sur les bords de la Sarine à Pérolles.
11. L'Engoulevent — *Caprimulgus europaeus* (L.) — Oeuf de... trouvé dans les vernes du Chablais entre Lœvenberg et Sugiez. Le nid contenait 2 œufs en partie couvés le 7. VI.
12. La Caille commune — *Coturnix coturnix* (L.) Pérolles 17. VIII.

Crustacés.

L'Ecrevisse à pieds blancs — *Astacus pallipes* Lereb. (2 ex.). Ruisseau de Guin.

Insectes.

Une cinquantaine de coléoptères du canton ont été ajoutés à la collection locale. Il serait à désirer que nous puissions enfin nous procurer les nombreux petits rongeurs et insectivores qui abondent dans nos campagnes. Jusqu'à présent, nos efforts ont été inutiles. Les peaux en sont si délicates qu'elles sont inutilisables lorsqu'elles nous arrivent.

Dons.

La collection générale de zoologie a reçu les dons suivants :

1. R. P. A. Buch à Ningpo : le pangolin oreillard,

le Cyprin doré à nageoire caudale double, la rainette de Chine, plusieurs ophidiens, et de nombreux Hyménoptères et Diptères.

2. M. Germain Zumwald : le ratel du Cap, les cornes de treize espèces de ruminants de la Rhodesia, les cornes nasales du Rhinocéros bicolore, deux crânes de léopard, des dents d'hippopotame et de Phacochère, des insectes en alcool, etc.
3. M. le prof. Dr A. Reichensperger : 14 espèces en 24 échantillons, de coléoptères du Congo.
4. R. P. Bourqui : Un Cyphocrania sp. grand phasme de l'Angola.
5. M. le Dr Am. Schneider : Le chat royal de Siam.
La collection zoologique locale a reçu de :
 1. M. Fr. Aeby à Chevrilles : Une Chauve-Souris.
 2. M^{me} Brugger : une linotte.
 3. M. Jaccoud rév. curé à Villaz-St-Pierre : un grimpeur brachydactyle.
 4. M. le prof. R. Girard : Une Pie-grièche grise.
 5. M. Alex. Haas, prof. : Deux écrevisses à pieds blancs.
 6. M. Conrad Fasel géom., Guin : Les bois d'un cerf.
 7. M. Vuarnot, chef de gare à Guin : Une partie du squelette du même cerf.
 8. M. Ed. Lichti, Exp. for., Morat : Un œuf d'Engoulevent.
 9. M. Louis Nicolle, appariteur : Une caille.
 10. M. Kaiser direct. fab. de chocolat de Villars : Fragments d'ossements humains et fragments d'un crâne provenant d'un tumulus(?) situé dans une boucle de la Sarine sous la maison « Au Port » Marly.
 11. M. le Dr Ch. Ferrière à Berne, a bien voulu nous

déterminer des coléoptères du canton et M. le Dr J. Roux à Bâle, des reptiles et batraciens de Chine.

Botanique.

Nos achats se sont bornés à l'acquisition de l'important catalogue de *Hoocher et Jackson* : Index Kewensis, 6 vol. M. F. Jaquet a continué avec assiduité la revision et l'organisation de nos herbiers. Dès que la saison a été favorable, il a fait plusieurs voyages et de nombreuses courses locales qui ont contribué puissamment à l'enrichissement de nos collections : fin d'avril, dans le département du Var ; en mai, dans les Basses-Alpes et les Alpes maritimes : en juin, dans la vallée du Rhône, les monts d'Alesse et Morcles ; en juillet au Mont-Camoghe et au Val Morrobia (Tessin), en août, dans les Alpes Cottiennes, le Briançonnais, le massif du Viso, etc., puis à la Dôle (Jura vaudois) et plus tard dans la vallée de Conches et au glacier du Gries (Valais). Enfin, il a fait de très nombreuses excursions dans diverses parties du canton de Fribourg et découvert plusieurs plantes nouvelles pour notre flore et noté un grand nombre de stations de plantes intéressantes en vue de la publication d'une Flore fribourgeoise. Il a ainsi fourni 64 plantes à l'herbier fribourgeois, 80 à l'herbier helvétique et 560 à son herbier qui est devenu la propriété du Musée. En outre, il a fourni plus de 500 parts à la Société berlinoise d'échanges pour lesquelles nous recevrons une collection équivalente.

Enfin il a fourni de nombreux phanérogames fri-

bourgeois à l'Institut de botanique de l'Université, ainsi que des mousses, des lichens, des graines, etc. Il a entrepris depuis quelques années la récolte et l'étude des mousses et des lichens. Nous avons souscrit en 1914 à « l'*Herbarium hieraciorum* » du professeur H. Sudre à Toulouse qui nous fournissait déjà sa « *Balotheca europaea* » (collection de ronces). Ce nouvel herbier reste malheureusement inachevé puisque l'auteur est mort en 1918. Nous avons jugé inutile de conserver cette collection séparément, elle a été utilisée pour compléter l'herbier Jaquet et l'herbier Lager.

A la demande de M. le prof. Dr C. Schröter à Zurich, nous avons récolté quelques graines de notre rare « *Capsella procumbens*, Koch, des Râmes pour les envoyer à M. H. Shull de l'Université de Princeton, New Jersey (U. S. A.) spécialiste pour la question de l'hérédité. Il nous a chaleureusement remerciés pour l'envoi de ce matériel rare.

Dons.

1. M. Paul Guillet : 40 plantes de la Martinique.
2. M. Félix Bourgeois à Huénoz (Vaud) : 4 parts de Rosa Lereschi (*R. corrifolia* × *pendulina*) des Ecovets sur Chessières.
3. M. Georges Blancpain : Un grand polypore squameux (*Polyporus squamosus* Hudson) vulg. Oreille de noyer, sur érable sec ; région du Lac-Noir.
4. M. Baumann, mécanicien C.F.F. : 6 graines de *Phytelephas* prob. *macrocarpa* soit Ivoire végétal (Corozo) trouvées dans le charbon américain.

5. M. Meyer, notaire, fils : 1 Cône du Pin magnifique (*Pinus excelsa*) Guin.
6. M. A. Schillbach, élev. à l'école de laiterie : Un superbe fruit du Plaqueminier du Japon ou Kaki du Japon (*Diospyros kaki*, L.) — St. Saphorin.

Minéralogie.

Achats.

1. Groupe de cristaux de Péricline avec quartz sur micaschiste, Oberwald près du glacier d'Aletsch (Valais) — Suisse.
2. Soufre (grand cristal mâclé), Boccamulto, Sicile.
3. Miésite (= Polysphérite) var. de Pyromorphite globulaire sur galène (Rare) Mies, Bohême.
4. Mélanite et Pyrite, Pitkäranta, Finlande.
5. Waluewite, Mont Nasiam près Zlatoust, Oural.
6. Oligiste (2 cristaux) sur schiste talqueux, Schabry, près Ekaterinenbourg, Oural.
7. Diopside, Mindouli, Congo français.
8. Cristal de roche, Little Falls, Herkimer Co. New York.
9. Rubellite (terminée aux deux bouts), Mesa Grande, San Diego Co., Californie.
10. Aigue-marine, Minas Geraes, Brésil.
11. Stibine (beau cristal isolé), Ichinokawa, Iyo, Japon.
12. Anorthite (1 cristal), Miyakeshima, Japon.
13. Limonite (2 cristaux) (var. Masuishi) pseudomorph. de Pyrite, Yamasamura, Idzumo, Japon.

14. Pyrite jaune (beau cristal strié), Akatani, Echizen, Japon.
15. Topaze incolore (2 cristaux), Naegi, province Mino, Japon.
16. Naegite (esp. nouv. quadratique), Naegi, province Mino, Japon.

Dons.

1. M. Adolphe Aebischer : Potasse d'Alsace, (gros échantillon,) Mine Max (prof. 700 mètres) près Bollenwiller, Alsace.
2. M. Germain Zumwald : Chalcopyrite, en partie transformée en Covelline, sur quartz, Luiswisch, Katanga, Congo belge et Malachite (4 éch.), Mines de Kambowé, Katanga, Congo belge.
3. M. le prof. Paul Girardin : Calcédoine anhydre, Urugnay.
4. M. Jos. Grivel, géom. : Marcasite (1 grand et plus. petits éch.) de l'Oxfordien (Schiste à nodules) de Montsalvens.

Géologie-Paléontologie.

Ces années dernières, les collections zoologiques avaient absorbé presque complètement le temps du conservateur, il a pu, cette année, se remettre au travail dans la collection géologique-pétrographique. Il a revu et étiqueté les échantillons de phénomènes actuels, les roches volcaniques de l'Auvergne et enfin

les deux grandes collections pétrographiques des tunnels du St-Gothard et du Simplon.

Les nombreuses variétés de ces deux dernières collections ne peuvent du reste intéresser que les spécialistes et comme jusqu'ici l'Université n'a pas de chaire spéciale de pétrographie, malgré l'importance de cette science difficile, l'arrangement de ces collections avait pu être retardé, le temps du reste manquait pour s'en occuper.

M. le Dr Koller veut bien s'occuper spécialement de la collection « *Gites métallifères, filons et minéraux de roches* » acquise en 1919. Pour compléter notre vitrine consacrée au *Volcanisme*, dont nous parlions dans notre dernier rapport, nous nous sommes procuré quelques roches des régions représentées par nos reliefs, soit 8 du Vésuve, 11 de Santorin et 20 des Siebengebirge. Nous jugeons inutile de les énumérer ici.

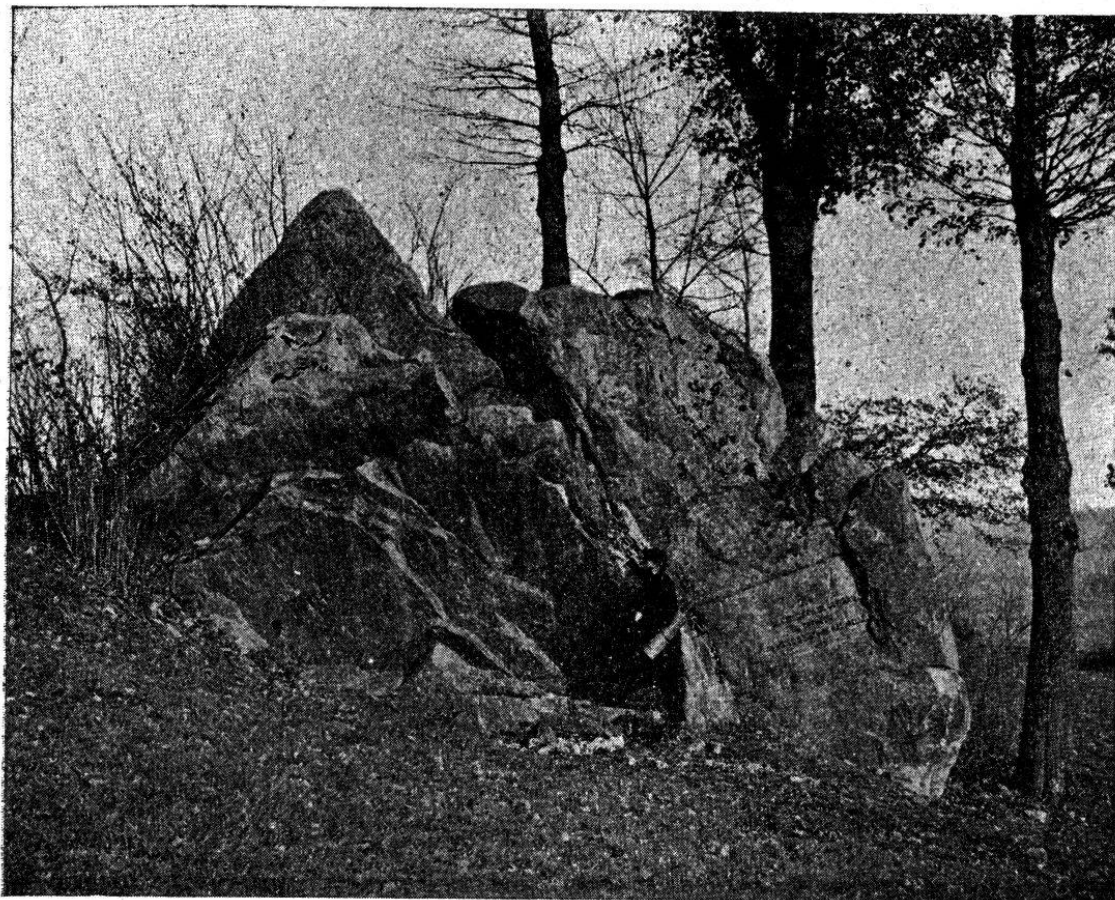
Le travail abonde encore dans cette section du Musée, les collections ne sont pas toutes étiquetées et quelques catalogues, dont le plus important, n'ont pas encore pu être établis.

Dons.

1. M. le Dr H. Buess : Une dent de *Rhinoceros* sp. ? provenant de la marne sableuse, rive gauche du ruisseau descendant de la Gopplismatt à la Singine, 20 mètres à peu près avant son embouchure. (Est de Planfayon).
2. M. Jos. Grivel, géom. : Une grande *Ammonite* du Bajocien de Broc. Bord de la Sarine au Fulet.

Une ammonite pyriteuse, cassée de la galerie d'adduction de l'eau de la Jogne (Lac de Montsalvens).

L'hoirie Chs de Gottrau de Granges sur Marly a aimablement cédé au Musée la propriété du beau bloc erratique dit « *Pierrafortscha* » pierre fourchue, qui a



Bloc erratique de Pierrafortscha

donné son nom à la Commune sur le territoire de laquelle il se trouve. C'est une Protogyne du Mont-blanc digne d'être conservée comme le plus grand bloc erratique du canton et aussi comme ayant donné son nom à la commune de Pierrafortscha. Il est peut-être intéressant de noter que pendant la fièvre aphteuse en automne 1918, cette commune ne sachant où

convoquer ses électeurs disséminés les réunit sur notre bloc erratique pour le renouvellement de nos conseillers nationaux.

Collection des Cours du Collège.

Le Musée lui a cédé 6 échantillons de roches volcaniques (doubles dans ses collections).

Bibliothèque.

Achats.

Notre bibliothèque s'est enrichie des ouvrages suivants :

1. Leonhard und Schwarze : Das Sammeln, Erhalten und Aufstellen der Thiere. Th. I, II, III.
2. Hoocker et Jackson : Index kewensis, 6. vol.
3. Coleopterorum catalogus, Pars 70.
4. Catalogue des invertébrés de la Suisse f. 12. Décapodes (Ecrevisses).
5. Dr R. Beck : Traité des gisements métallifères. Paris 1904.
6. Julius Pia : Die Siphoneae verticillatae (Diploporen) vom Carbon bis zur Kreide Wien 1920.

Dons.

1. M. Musy, prof. :
 - a) J. Roux : Sur un nouveau serpent provenant de Chine : Simotes musyi, J. Roux.
 - b) Dr G. Jegen : Zur Biologie und Entwicklungs-

geschichte einiger Eriophyiden nebst systematischen Bemerkungen. *Id.* c) Collyriclam faba (Bremser Kossack) Ein Parasit der Singvögel, sein Bau und seine Lebensgeschichte 1917. *Id.* — Die Schädlingsbekämpfung und Vorschläge zu deren wirksamen Gestaltung 1919.

c) J. Darbellay : La forêt cantonale de Chatillon 1920.

2. Institut de Physique de l'Université : M. de Réaumur : Mémoires pour servir à l'histoire naturelle des insectes. 7 vol. 1734.

3. Musée de Soleure : Dr L. Greppin : Ueber das Vorkommen der Ginsterkatze (*Genetta genetta vulgaris*, Less) in Kanton Solothurn.

4. Société fribourgeoise des Sciences naturelles : Géol.-Géogr. : Vol. VIII, f. 3 :

a) Mombat : Le peuplement des Alpes suisses : Sa répartition et ses limites d'altitude 1919.

b) Richard Swann Lull : The Sauropod Dinosaur *Barosaurus*, Marsh. 1919.

5. Commission géologique Suisse : Matériaux pour la carte géologique de la Suisse :

a) Sér. II. livr. 12 : Peter Christ : Gel. Beschreibung des Klippengebietes Stanserhorn — Arvigrat am Vierwaldstättersee. 1920

b) Sér. II. liv. 46 — 4^{me} partie : Henri Lagotala : Etude géologique de la région de la Dôle, 1920.

c) Sér. II. Beilage zu Lief. 44 : G. Direnfurth : Albrecht Spitz †.

d) Sér. géotechnique : C. Schmidt : Texte explicatif de la carte des gisements des matières premières minérales de la Suisse, 1920.

6. Rapport du National Museum U. S. A. fin juin

1919 et des Musées de Bâle, Lausanne et Genève
1919, Soleure 1914-1919 et Olten 1919.

Mobilier.

Quoique nous paraissions disposer de beaucoup de place plusieurs de nos vitrines sont encombrées, un plan d'ensemble des vitrines à prévoir a été soumis au Département des bâtiments qui, pour cette année, nous a accordé deux vitrines plates pour loger les crustacés.

Utilisation et visite des Musées.

Nos collections sont chaque année utilisées par la faculté des Sciences, surtout par les Instituts de botanique et de minéralogie. Le nombre des visiteurs va chaque année en augmentant, il est de 4434 ; il n'avait jamais atteint 4000 jusqu'à présent. 28 écoles, dont 2 non fribourgeoises, ont visité le Musée qui, en outre, a eu l'honneur de la visite de la Société zoologique Suisse réunie à Fribourg les 27 et 28 décembre sous la présidence du Conservateur.
