

**Zeitschrift:** Energie & Umwelt : das Magazin der Schweizerischen Energie-Stiftung SES  
**Herausgeber:** Schweizerische Energie-Stiftung  
**Band:** - (1989)  
**Heft:** 3: Elektrohaushalt : Kochherd : Kühlschrank : Waschmaschine  
  
**Artikel:** Elektrogeräte im Haushalt : Marktübersicht Schweiz  
**Autor:** [s.n.]  
**DOI:** <https://doi.org/10.5169/seals-585977>

### **Nutzungsbedingungen**

Die ETH-Bibliothek ist die Anbieterin der digitalisierten Zeitschriften auf E-Periodica. Sie besitzt keine Urheberrechte an den Zeitschriften und ist nicht verantwortlich für deren Inhalte. Die Rechte liegen in der Regel bei den Herausgebern beziehungsweise den externen Rechteinhabern. Das Veröffentlichen von Bildern in Print- und Online-Publikationen sowie auf Social Media-Kanälen oder Webseiten ist nur mit vorheriger Genehmigung der Rechteinhaber erlaubt. [Mehr erfahren](#)

### **Conditions d'utilisation**

L'ETH Library est le fournisseur des revues numérisées. Elle ne détient aucun droit d'auteur sur les revues et n'est pas responsable de leur contenu. En règle générale, les droits sont détenus par les éditeurs ou les détenteurs de droits externes. La reproduction d'images dans des publications imprimées ou en ligne ainsi que sur des canaux de médias sociaux ou des sites web n'est autorisée qu'avec l'accord préalable des détenteurs des droits. [En savoir plus](#)

### **Terms of use**

The ETH Library is the provider of the digitised journals. It does not own any copyrights to the journals and is not responsible for their content. The rights usually lie with the publishers or the external rights holders. Publishing images in print and online publications, as well as on social media channels or websites, is only permitted with the prior consent of the rights holders. [Find out more](#)

**Download PDF:** 12.01.2026

**ETH-Bibliothek Zürich, E-Periodica, <https://www.e-periodica.ch>**

EINBAU-KOCHHERDE

Hersteller	Modell	cm	1	2	3	4	5	6	7
Hoover	H 7200.3 Standard	55	OU	—	—	0,43	0,74	o	755
AEG/V Zug	204 E	55	OU	—	—	0,47	0,78	o	1075
Gehrig/V Zug	Diplomat ED 4	55	OU	—	—	0,47	0,78	o	1070/1110
Gehrig/V Zug	Consul EC 4	55	OU	—	—	0,47	0,79	o	1390
Tiba	914 Vario M	55	OU/H	—	—	0,47	0,78	o	2300/2545
Tiba	Vario P	55	OU/H	—	—	0,47	0,81	m	2715/2960
V Zug	De Luxe EL 4	60	OU	—	—	0,47	0,78	o	1030/1070
V Zug	Futura EF	60	OU	—	—	0,47	0,79	o	1840
V Zug	Combair SL EC SL 4	60	OU/H	—	—	0,47	0,84/0,76	o	2200
Tiba	914 Mono M	55	OU	—	—	0,47	0,78	o	1925/2170
V Zug	De Luxe EL 4	55	OU	—	—	0,47	0,78	o	1070/1110
Gehrig/VZug	Tritherm ETS 4	55	OU/H	k	—	0,47/0,47	0,84/0,76	o	1345/1405
Gehrig/VZug	Tritherm ETS L 4	55	OU/H	—	—	0,47/0,47	0,84/0,76	o	2240
Hoover	H 7208.3 Combair	55	OU/H	—	—	0,47/0,47	0,84/0,76	o	1300
V Zug	Combair S/EC S 4	60	OU/H	—	—	0,47/0,47	0,84/0,76	o	1305/1365
Bauknecht	CS 841	55	OU	—	—	0,50	0,84	o	990
Electrolux	EH L 20 N-4	60	OU	—	—	0,50	0,84	o	1060
Electrolux	EH GL	60	OU	k	—	0,50	0,84	o	1580?
Electrolux	EH L1 N-4	55	OU	—	—	0,50	0,84	o	890
Prometheus	KH 8470 Renomat	55	OU	p5,7	—	0,50	0,84	o	4060
Therma	EH Alpha-S1	55	OU	—	—	0,50	0,84	o	820
Therma	EH Beta-E1	60	OU	—	—	0,50	0,84	o	1050
Therma	EH Gamma-S1	60	OU	k	—	0,50	0,84	o	1290/1430
Bauknecht	CLH 847	55	OU/H	k	—	0,50/0,55	0,84/0,89	o	1690
Buderus	HEE 6776	60	OU/H/Um	—	—	0,50/0,55	0,74/0,83	o	auf Anfrage
Buderus	HEE 5666	60	OU/H/Um	—	—	0,50/0,55	0,74/0,83	o	3700
Buderus	HEE 4626	60	OU/H/Um	—	—	0,50/0,55	0,74/0,83	o	3300
Electrolux	EH SL 60-4	60	OU/H = Um?	k	—	0,50/0,55	0,84/0,89	o	2220
Therma	EH Gamma CL-E1	60	OU/H/Um	k	—	0,50/0,55	0,84/0,89	o	1620
Therma	EH Delta CL-E1	60	OU/H/Um	k	—	0,50/0,55	0,84/0,89	o	2160
Gehrig/VZug	Microtherm EMS 4	55	OU/M	—	—	0,52	0,86	o	2650
V Zug	Microbraun S EM S	60	OU/M	k?	—	0,52	0,86	o	2610
Bauknecht	EMZ	60	OU/H/Um	k	—	0,52/0,63	0,81/0,0	o	1270
Prometheus	KH 8660	55	OU/Um	k	—	0,55/0,50	0,89/0,84	o	2360
Fors	HEG-42	55	OU	—	—	0,56	1,02	o	1360
Fors	HEG-62	55	OU	—	—	0,56	1,02	o	1240
Fors	HEG-662	60	OU	—	—	0,56	1,02	o	1240
Fors	HEM-665	60	OU/Um	—	—	0,56	1,02	o	1940
Fors	HEM-65	55	OU/H = Um?	—	—	0,56/0,56	1,15/1,15	o	2040
Buderus	HEE 6306	60	OU/H/Um	p?	—	0,57/0,60	0,95/0,89	o	1450
Buderus	3336	60	OU/H/Um	—	—	0,57/0,60	0,98/0,89	o	1410
Buderus	HEE 3306	60	OU/H/Um	—	—	0,57/0,60	0,95/0,89	o	1100?
Buderus	HEE 2306	60	OU/H/Um	—	—	0,57/0,62	0,98/0,89	o	1220
AEG	EPW 64.1 KLF	56	OU/H/U	p5,0	—	0,60/0,4	1,10/0,8	o	2720
Miele	H 801 E	60	OU	—	—	0,60	1,10	o	1120
Miele	H 814 E	60	OU/H	k	—	0,60	1,1/1,0	o	1885
Miele	H 818 E	60	OU/H	k	—	0,60	1,1-1,0	o	2345
Miele	H 808 E	60	OU/H	k	—	0,60	1,1/1,0	o	1445
Bauknecht	ESN 1480	60	OU	—	—	0,63	1,00	o	910
Bosch	HEE 616 G/HEE 612	60	OU	—	—	0,65	1,20	o	900
Bosch	HEE 636 L/632 L	60	OU/H/Um	k	—	0,65	1,20	o	1725
Bosch	HEE 636 N/HEE 632	60	OU/H/Um	k	—	0,65	1,20	o	1450
Bosch	HEE 666 P/HEE 662	60	OU/H/Um	p6,2	—	0,65	1,20	o	2725
Siemens	HE 6802/HE 6804	56	OU/Um = H?	p6,2	—	0,65	1,20	o	2725
Siemens	HE 4522/HE 4524	56	OU/Um = H?	k	—	0,65	1,20	o	1775
Siemens	HE 4525	56	OU/Um = H?	k	—	0,65	1,20	o	1900
Siemens	HE 3324/HE 3322	56	OU	?	—	0,65	1,20	o	1300
Siemens	HE 2222/HE 2224	56	OU	?	—	0,65	1,20	o	900
Siemens	HE 2024	56	OU	?	—	0,65	1,20	o	840
Buderus	HEE 2106	60	OU	—	—	0,67	1,00	o	750
AEG	E 64.1 KLF	56	OU/H/Um	—	—	0,70/0,6	1,3/1,1	o	2050
AEG	EW 64.1 LV	56	OU/H/Um	—	—	0,70/0,6	1,2/1,0	o	1990
AEG	E 640.1 G/GN	56	OU/H/Um	—	—	0,70/0,6	1,2/1,0	o	890/1650
De Dietrich	849C-5849A	56	OU/H/Um	p5,7	—	0,70/0,7	1,3/1,1	o	2725-3160
De Dietrich	846C-5846B	56	OU/H/Um	—	—	0,70/0,7	1,4/1,1	o	1940-2075
De Dietrich	6841/7841	56	OU/H/Um	—	—	0,70/0,7	1,4/1,1	o	1490
De Dietrich	1840/3840	56	OU/H/Um	—	—	0,70/0,7	1,4/1,1	o	1540
Hoover	H 7132.4GK	60	OU	—	—	0,70	1,10	?	910
Hoover	H 7134.4GK	60	OU/H	—	—	0,70	1,10	?	1470
SMEG	HS 92	60	OU	—	—	0,70	1,20	o	899
SMEG	HS 95	60	OU/H	k	—	0,70	1,20	o	1549
SMEG	HS 16 EMF	60	OU/H	k	—	0,70	1,20	o	1399
Bosch	HEE 6961/HEE 6921	60	OU/H/Um/M	p6,2	—	0,75	1,30	o	4400
Siemens	HE 8802/7	56	OU/Um = H/M	p6,2	—	0,75	1,30	o	4400
Bosch	HEE 6861/HEE 6821	60	OU/H/Um/M	—	—	0,85	1,40	o	3100
Siemens	HE 7604	56	OU/Um = H/M	—	—	0,85	1,40	o	3700
Buderus	HEE 6476	60	OU/H/Um/M	—	—	0,87/0,80	1,30/1,10	o	auf Anfrage
Buderus	HEE 4416	60	OU/H/Um/M	—	—	0,87/0,80	1,30/1,10	o	2970
Hoover	H 7136.4GK	60	OU/H/Um	—	—	0,90	1,30	?	1940
Gaggenau	EE 843	60	OU/H/Um	?	—	0,90/1,10	1,40/1,90	m	2430/2580
Gaggenau	EE 848	60	OU/H/Um	?	—	0,90/1,10	1,40/1,90	o	2630
Hoover	H 7138.4GK	60	OU/H/Um	—	—	0,90/1,90	1,30/2,30	?	2890
Sibir	HE 6036	60	OU	—	—	0,98	1,30	o	1540
Sibir	HE 6025/6026	60	OU	—	—	0,98	1,30	o	890/990
Sibir	HE 5525/5526	55	OU	—	—	0,98	1,30	o	950/1350
Sibir	HE 5557	55	OU/H	k	—	0,98/0,98	1,3/1,1	o	1990
Sibir	HE 5557	55	OU/H/Um	k	—	0,98/0,98	1,3/1,1	o	2200

KOCH-HERDE IM VERGLEICH

MARKTÜBERSICHT SCHWEIZ

ELEKTRO-GERÄTE IM HAUSHALT

Wer sich zum Kauf eines Elektrogerätes für den Haushalt entscheidet, steht meist wie der Esel am Berg da – vor lauter kWh, U/Min., pyrolytischer Reinigung und «Super-Öko» weiss er oder sie nicht mehr, wo aus und ein. Im Haushalt verbrauchten Kochherd, Kühlschrank und Waschmaschine etwa zwei Drittel des konsumierten Stroms. Allein das Sparpotential von technisch neuen Geräten beträgt zwischen 25 und 35 Prozent. Die folgenden Tabellen geben eine gute Marktübersicht und sollen eine Entscheidungshilfe sein bei der überlegten Anschaffung eines sinnvollen Gerätes.

WIE KAM ES ZU DIESEN LISTEN?

Das E+U-Team ist im sehr dichten Elektroapparate-Dschungel nach folgenden Auswahlkriterien vorgegangen:

- Es wurden alle Mitglieder des Fachverbandes Elektroapparate für Haushalt und Gewerbe Schweiz FEA angeschrieben, wodurch wir theoretisch Zugang zu über 90 Prozent aller in unserem Land vertriebenen Geräte hatten. Aufgrund einer vom FEA erhaltenen Liste wandten wir uns auch an andere Hersteller und Vertrieber.
- Die Auswahl erfolgte nach aktuellen Preislisen (März bis September 1989) und den im September gültigen offiziellen Warendecklarationen, die auf den Normen der Internationalen Elektrotechnischen Kommission IEC basieren. Bei Prospekten der FEA-Mitglieder sind sie jeweils am Schluss der Produktrepräsentation aufgelistet.
- In erster Linie wurden Geräte der sogenannten «Euro-Norm» berücksichtigt, die eine Breite von 56 bis 60 Zentimetern aufweisen. Sparsamste und preisgünstigste Modelle der «Schweizer» Norm (55 cm) fanden auch Verwendung.
- Baugleiche Modelle verschiedener Anbieter haben wir nicht ausgeschieden, sogar unterschiedliche Angaben identischer Geräte haben wir stehengelassen.
- Technisch gleiche Geräte können im Preis erheblich differieren – je nach Ausstattung und Bedienungskomfort. Aber auf diese Eigenschaften wird ja in den Verkaufsläden – im Gegensatz zu Strom- (und Wasser-) Verbrauch – hinreichend aufmerksam gemacht.

STAND-KOCHHERDE

Hersteller	Modell	cm	1	2	3	4	5	6	7
Therma	AH Alpha-S1	55	OU	—	—	0,50	0,84	m	1090
Therma	AH Beta-S1	55	OU	—	—	0,50	0,84	m	1310/1450
Therma	AH Gamma-S1	55	OU	—	—	0,50	0,84	m	1720
Bauknecht	SHF 84	55	OU	—	—	0,50	0,84	o	1390
Fors	HFG-42	55	OU	—	—	0,56	1,02	o	1480
Fors	HFM-665 Vario	55	OU/Um	—	—	0,56	1,15	o	2360
Bauknecht	SLZK 1680	60	OU/H	k	—	0,60,6	0,9/1,0	o	2300
Bauknecht	SNK 1640	60	OU	—	—	0,60	1,00	o	1690
Hebor	VT 55	55	OU/H	k	—	0,60	1,20	o	2150
Miele	H 868	60	OU/H	k	—	0,60	1,10/1,0	m	2945
Queroop Suis	EW 418	50	OU	k	—	0,70	1,03	m	935
Queroop Suis	EW 1408/EW 1418	50	OU	k	—	0,70	1,03	m	1760/1765
Bosch	HES 660 H/HES 662	60	OU/H/Um	—	—	0,75	1,00	o	2500
Bosch	HES 622 C	60	OU/H/Um	—	—	0,75	1,00	o	1400
Siemens	HL 66120/140	60	OU	—	—	0,75	1,20	m	2500
Siemens	HS 24020	60	OU	—	—	0,75	1,20	m	1050
Hebor	5574	50	OU	—	—	0,76	1,12	m	2150
Hoover	H 7154.S	50	OU/H	—	—	0,77	1,27	m	858
Hoover	H 7150.S	50	OU	—	—	0,77	1,20	m	2078
Indesit	2753	53	OU	k	—	0,78	1,12	m	1079
Bosch	HES 522 H	60	OU/H/Um	—	—	0,80	1,00	o	1800
Indesit	2647/2648	60	OU/H/Um	k	—	0,80	1,38	m	1429
Queroop Suis	EW 228/EW 229	60	OU	k	—	0,80	1,20	m	1140
Queroop Suis	EW 1228/EW 1229	60	OU	k	—	0,80	1,20	m	1820
Bosch	HES 502 F	60	OU/H/Um	—	—	0,85	1,00	o	800
Sibir	HS 6045	60	OU/H	—	—	0,94/0,98	1,1/1,3	m	2770
Sibir	HS 5024	50	OU	—	—	0,98	1,00	m	1020
Sibir	HS 5524	55	OU	—	—	0,98	1,00	m	1430
Sibir	HS 5525	55	OU	—	—	0,98	1,00	m	1950

1	2	3	4	5	6	7
Breite in Zentimetern cm	Heizsystem: OU Ober- & Unterhitze, H Heissluft, Um Untert, M Mikrowellen	Selbstreinigung: k katalytisch, p pyrolytisch (Verbrauch in kWh)	Backofen-Stromverbrauch bei 1 Stunde Dauerbetrieb in Kilowattstunden kWh (OU/H) in Kilowattstunden kWh	Backofen-Stromverbrauch während 1 Stunde Dauerbetrieb einsch. Aufheizen (OU/H) in Kilowattstunden kWh	Preis mtl/ohne Kochplatten m/o	Preis (März-Sept. 1989, unverändert) in Franken Fr.

**KÜHLSCHRÄNKE MIT \* / \* \* \* \* TIEFKÜHLFÄCHERN, UNTER 200 LITER NUTZINHALT**

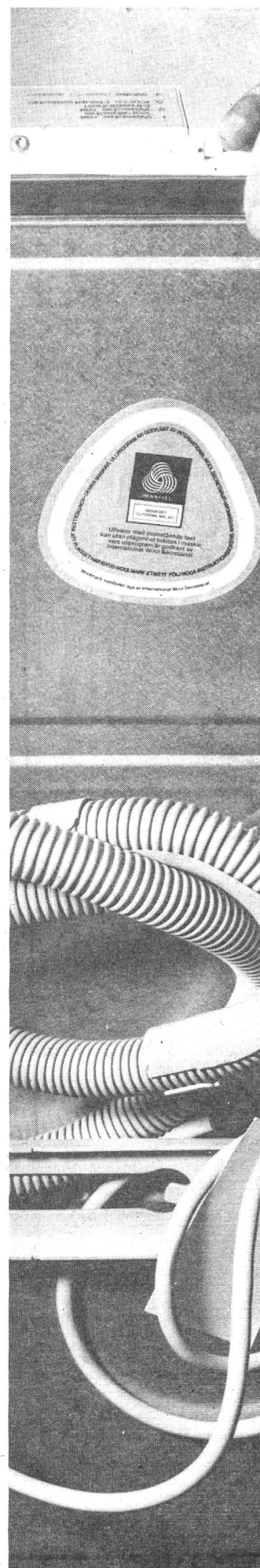
Hersteller	Modell	1 cm	2 l	3 l	4 l	5 kWh	6 kWh/100l	7 Fr.
AEG	Santo 1535 TK Jumbo	60	S	145	126/19	0,65	0,45	920
Indesit	R 1400 H	51	S	140	140/—	0,70	0,50	539
Forster	Ideal 8/6	55	S	121	105/16	0,63	0,52	945
V Zug	Komfort 140	55	S	121	105/16	0,63	0,52	990
Miele	K 315 E	60	S	151	135/16	0,80	0,53	1025
Miele	K 315i	60	S	152	136/16	0,80	0,53	1025
Fors	KI-1623	60	S	152	136/16	0,80	0,53	990
Fors	KE-1623	60	S	151	135/16	0,80	0,53	990
Forster	Classic 7/6	55	S	157	141/16	0,85	0,54	1110
V Zug	Ideal 170	55	S	157	141/16	0,85	0,54	1050
Hoover	R 3702	55	S	140	122/18	0,75	0,54	698
Buderus	KEI 3536	60	S	154	135/19	0,85	0,55	1020
Coop	Satrap 160B	60	S	146	125/21	0,80	0,55	575
Electrolux	RF 583	60	S	146	125/21	0,80	0,55	845
Hoover	R 3652	60	S	154	135/19	0,85	0,55	1020
Sibir	IV 1611	60	S	154	135/19	0,85	0,55	990
Migros	Mio-Star KF 170	60	S	147	131/16	0,82	0,56	600
Quero Suisse	HB 160	60	S	143	125/18	0,80	0,56	535
Electrolux	RF 626	60	S	172	156/16	1,00	0,58	1025
AEG	Santo 1630 EFB	60	S	145	116/19	0,85	0,59	1150
Fors	KT-1713	60	S	160	142/18	0,95	0,59	880
Liebherr	KT-1713	60	S	160	142/18	0,95	0,59	880
Miele	K 317 S	60	S	160	142/18	0,95	0,59	880
Bosch	KUL 1740	60	S	162	140/22	0,95	0,59	1050
Electrolux	RF 495	60	S	126	108/18	0,75	0,60	735
AEG	Santo 1630i	60	S	147	128/19	0,90	0,61	990
AEG	Santo 1630E	60	S	147	128/19	0,90	0,61	990
Bauknecht	KDC 1411	50	S	122	106/16	0,75	0,61	760
Fors	KIU-1433	60	S	131	114/17	0,80	0,61	1260
Buderus	KUI 3436	60	S	135	117/18	0,85	0,63	1080
KFS 165		60	S	135	117/18	0,85	0,63	810
Sibir	IVU 1363	60	S	135	117/18	0,85	0,63	1100
De Dietrich	7450	60	S	152	133/19	0,95	0,63	1220
Bosch	KUL 1401	60	S	135	117/18	0,85	0,63	1100
Bosch	KTL 1441	50	S	126	109/17	0,80	0,63	750
Bauknecht	KDC 1511	55	S	144	127/17	0,90	0,63	820
Fors	KU-1513	60	S	144	128/16	0,90	0,63	1040
Hoover	R 3714	60	S	135	117/18	0,85	0,63	1100
Miele	K 315Ui	60	S	131	113/18	0,85	0,65	1160
Hebor	KE-1623	60	S	151	135/16	0,98	0,65	990
Miele	Santo 1530 TK	60	S	145	126/19	0,95	0,66	850
AEG	H 145	55	S	137	112/25	0,90	0,66	799
Indesit	H 145	55	S	137	112/25	0,90	0,66	799
Liebherr	KT-1413	50	S	127	112/15	0,85	0,67	770
Liebherr	KT-1413	50	S	127	112/15	0,85	0,67	770
Quero Suisse	HB 200ET	60	S	165	147/18	1,10	0,67	830
Gaggenau	IK 371-014	60	S	135	117/18	0,90	0,67	1030
Fors	KT-1413	50	S	127	112/15	0,85	0,67	770
Bosch	KUL 1300	60	S	114	93/21	0,85	0,75	1375
Quero Suisse	HB 160ET	60	S	125	107/18	0,95	0,76	745
Sibir	ELE 1665	60	S	150	128/22	1,20	0,80	1040
Hoover	R 3832	60	S	150	128/22	1,20	0,80	1040
Sibir	Silenzio F 150	60	S	115	102/13	1,70	1,28	990
Sibir	Silenzio W 80	53	S	69	62/7	1,60	2,32	680
Electrolux	RE 2000	49	S	57	54/3	1,60	2,80	615
Electrolux	RM 201	49	S	60	54/6	2,10	3,50	815

**KÜHLSCHRÄNKE MIT \* / \* \* \* \* TIEFKÜHLFÄCHERN, 200 LITER UND MEHR NUTZINHALT**

Hersteller	Modell	cm	1	2	3	4	5	6	7
			l	l		kWh	kWh/100l	Fr.	
Miele	K 331 S	60	S	313	313/—	1,10	0,35	1340	
Forster	Royal 14/6	55	E	316	248/68	1,15	0,36	1980	
Migros	Mio Star KF 233	60	S	211	187/24	0,76	0,36	680	
V Zug	Noblesse	55	E	316	248/68	1,15	0,36	2080	
Gehrig	KS 252	55	S	244	220/24	0,90	0,37	1260	
Gaggenau	IK 511-032/515-032	60	S	306	238/68	1,17	0,38	2000	
Gaggenau	IK 551-035/555-035	60	S	330	302/28	1,27	0,38	2000	
Forster	Prestige 10/6	55	E	242	212/30	0,95	0,39	1200	
Forster	Noblesse 12/6	55	E	280	252/28	1,08	0,39	1530	
V Zug	Perfect 250	55	E	242	211/31	0,95	0,39	1260	
V Zug	De Luxe 310	55	E	280	252/28	1,08	0,39	1610	
Bosch	KSV 3121	60	S	307	240/67	1,20	0,39	1425	
Gaggenau	IK 522-029/526-029	60	S	281	253/28	1,10	0,39	1550	
Siemens	KI 3243	60	E	300	260/40	1,20	0,40	1775	
Gaggenau	IK 521-029/525-029	60	S	273	245/28	1,10	0,40	1550	
Indesit	H 220	55	S	220	220/—	0,90	0,41	899	
Siemens	K 2843	60	S	260	220/40	1,10	0,42	1245	
Miele	K 330 E	60	E	313	255/58	1,35	0,43	1675	
QueroP Suisse	Ariston DF 230/2TR	60	S	230	185/45	0,99	0,43	890	
Rotel	DDE 24	60	S	235	190/45	1,00	0,43	899	
Buderus	KEI 3036	60	E	228	204/24	1,00	0,44	1240	
Electrolux	TR 1228	60	E	344	243/101	1,50	0,44	1895	
Sibir	IV 2311	60	E	228	204/24	1,00	0,44	1190	
Sibir	ELE 2365	60	E	228	204/24	1,00	0,44	1240	
Gaggenau	IK 541-026	60	S	218	190/28	0,95	0,44	1220	
Hoover	R 3654	60	S	228	204/24	1,00	0,44	1230	
Hoover	R 3834	60	S	228	204/24	1,00	0,44	1240	
AEG	Santo 2330 KA	60	S	223	204/19	1,00	0,45	980	
Electrolux	TR 1178	60	E	332	188/144	1,50	0,45	2090	
Forster	Jumbo 12/6	55	E	256	181/75	1,15	0,45	1620	
Fors	KED-3324	60	E	313	255/58	1,40	0,45	1620	
V Zug	Futura 285	55	E	256	181/75	1,15	0,45	1700	
Gaggenau	IK 531-026/535-026	60	S	256	181/75	1,15	0,45	1640	
Hebor	KED-3324	60	E	312	254/58	1,40	0,45	1620	
Liebherr	KGS-4023	50	S	347	259/88	1,55	0,45	1735	
Miele	K 323 E	60	E	227	208/19	1,05	0,46	1265	
Miele	K 323i	60	E	226	207/19	1,05	0,46	1265	
Gehrig	KS 292	55	S	295	220/75	1,35	0,46	1770	
Liebherr	KGD 4023	60	S	349	263/86	1,60	0,46	1870	
Fors	KGD-4023	60	S	349	263/86	1,60	0,46	1870	
Fors	KI-2423	60	E	226	207/19	1,05	0,46	1200	
Fors	KE-2423	60	E	227	208/19	1,05	0,46	1200	
Miele	K 325i	60	E	258	239/19	1,20	0,47	1605	
QueroP Suisse	DF 260/3T	60	S	255	210/45	1,20	0,47	1070	
Siemens	KI 3143	60	S	276	236/40	1,30	0,47	1925	
Liebherr	KGD 3923	60	S	337	221/116	1,60	0,47	1870	
Liebherr	KGS-3923	50	S	337	218/119	1,60	0,47	1735	
Bosch	KSV 2621	60	S	256	189/67	1,20	0,47	1200	
Fors	KGD-3923	60	S	337	221/116	1,60	0,47	1870	
Miele	K 324 S	60	S	230	211/19	1,10	0,48	1120	
Miele	K 321 S	60	S	229	181/48	1,10	0,48	1120	
Bosch	KGE 3112	60	S	273	176/97	1,30	0,48	1650	
Rotel	DDE 33	60	S	310	236/74	1,50	0,48	1099	
Miele	K 3215	60	S	229	181/48	1,10	0,48	1120	
AEG	Santo 2330 E	60	E	223	204/19	1,10	0,49	1190	
Miele	K 335 S	60	S	278	192/86	1,35	0,49	1630	
Siemens	KS 26 V00	60	S	256	189/67	1,25	0,49	1200	
Siemens	KG 31 E00	60	S	276	179/97	1,35	0,49	1650	
Liebherr	KGD 3223	60	S	278	192/86	1,35	0,49	1770	
Liebherr	KGD-3223	60	S	278	192/86	1,35	0,49	1770	
Miele	KF 3355	60	S	278	192/86	1,35	0,49	1760	
AEG	Santo 2640i	60	E	252	204/48	1,25	0,50	1570	
Bauknecht	PCT 3626	60	S	320	236/84	1,60	0,50	1750	
Buderus	KVI 4046	60	E	270	210/60	1,35	0,50	1780	
Electrolux	TR 1078	60	E	305	200/105	1,50	0,50	1660	
Electrolux	RF 928	50	S	240	214/26	1,20	0,50	1190	
Liebherr	KS-2423	60	S	230	209/21	1,15	0,50	1110	
Fors	KS-2423	60	S	230	209/21	1,15	0,50	1110	
Fors	KSD-2314	60	S	229	181/48	1,15	0,50	1110	
Liebherr	KSD-2314	50	S	229	181/48	1,15	0,50	1110	
Liebherr	KS-2423	60	E	230	209/22	1,15	0,50	1110	
Hoover	R 5100	60	E	270	210/60	1,35	0,50	1730	
Sibir	IC 2711	60	E	270	210/60	1,35	0,50	1690	
Bosch	KSC 3531	60	S	323	256/67	1,60	0,50	2075	
Hebor	KE-2423	60	E	227	208/19	1,13	0,50	1200	
AEG	Santo 2330i	60	S	217	198/19	1,10	0,51	1290	
Fors	KSD-3224	60	S	282	226/56	1,45	0,51	1445	
Liebherr	KSD-3224	50	S	282	226/56	1,45	0,51	1445	
De Dietrich	7451	60	E	229	210/19	1,20	0,52	1345	
Fors	KIK-3322	60	E	289	242/47	1,50	0,52	1620	
Sibir	KFS 360	60	S	320	237/83	1,70	0,53	1800	
Siemens	KS 35 C10	60	S	323	180/143	1,70	0,53	2075	
Liebherr	KGS-3223	50	S	272	185/87	1,45	0,53	1635	
Siemens	KG 35 E00	60	S	316	179/137	1,70	0,54	1825	
Bosch	KGE 2612	60	S	233	176/57	1,25	0,54	1525	
Migros	Mio Star KF 250	60	S	233	164/69	1,30	0,56	730	
Bosch	KGV 2600	60	S	233	176/57	1,30	0,56	1200	
Liebherr	KGN 3433	60	S	288	181/107	1,65	0,57	2470	
Fors	KGN-3433	60	S	288	181/107	1,65	0,57	2470	
Hoover	R 5378	60	E	292	225/67	1,65	0,57	1650	
Indesit	R 3250	60	S	325	250/75	1,90	0,58	1239	
Bauknecht	KVC 2811	60	S	256	198/58	1,50	0,59	1120	
Bauknecht	PCT 3526	60	S	305	185/120	1,80	0,59	1750	

**WASCHMASCHINEN MIT WENIGER ALS 6 KILOGRAMM FÜLLMENGE**

Hersteller	Modell	1 kg	2 l	3 U/m	4 kWh	5 kWh/ kg	6 Fr.
Kenwood	16000	4.5	90	1200	0,90	0,20	1990
Siemens	WM 42010 Siwamat Plus	5.0	72	1200	1,30	0,26	2750
Siemens	WM 38010 Siwam. Plus 3	5.0	72	1100	1,30	0,26	2500
Siemens	WM 33010 Siwam. Plus 3	5.0	82	900	1,30	0,26	2100
Bosch	WFK 6010	5.0	72	1100	1,30	0,26	2500
Bosch	WFS 8310	5.0	72	1200	1,30	0,26	2850
Bauknecht	WA 8580	5.0	90	1200	1,30	0,26	3100
Bauknecht	WA 8400	5.0	90	1000	1,30	0,26	2650
Bauknecht	WA 8310	5.0	90	900	1,30	0,26	2350
Bauknecht	WA 8160	5.0	90	650	1,30	0,26	1850
Fors/Constructa	CW-1801	5.0	72	1000	1,30	0,26	2420
Kenwood	Super 55	4.0	78	1100	1,06	0,27	2290
Hoover	Logic 1300 de Luxe A	4.8	105	1300	1,30	0,27	2298
Hoover	Logic 900 A 2394	4.8	105	500	1,30	0,27	1758
Kenwood	Mini S	3.0	60	600	0,80	0,27	1450
Kenwood	12000	4.3	120	1100	1,20	0,28	2200
Bosch	WFM 2010	5.0	82	700	1,40	0,28	1950
Bosch	WFM 3010	5.0	82	900	1,40	0,28	2100
Siemens	WV 8703 Siwamat 87	4.5	95	1200	1,30	0,29	3350
Electrolux	WH 2800 SWS	4.5	95	850	1,30	0,29	2475
Electrolux	WH 2900 SWS	4.5	95	1100	1,30	0,29	2700
Coop	Satrap 421-21	4.5	115	1200	1,30	0,29	1750
Therma	Wa 1100 Jet	4.5	95	1100	1,30	0,29	2650
AEG	Lavamat 681	4.8	85	1200	1,40	0,29	2990
AEG	Lavamat 663	4.8	85	1000	1,40	0,29	2750
AEG	Lavamat 581	4.8	105	1200	1,40	0,29	2950
AEG	Lavamat 569	4.8	105	1000	1,40	0,29	2650
Siemens	WV 9600 Siwamat 96	5.5	125	900	1,60	0,29	3350
Coop	Satrap 850-23	4.5	110	850	1,3 ca.	0,29	1150
Coop	Satrap 650-22	4.5	115	650	1,3 ca.	0,29	990
Bosch	V 7303	4.5	78	1200	1,30	0,29	3350
Bosch	WMV 6950	5.5	125	900	1,60	0,29	3350
Kenwood	S 701	4.0	90	700	1,20	0,30	1650
Siemens	WV 2760 Siwamat 27	4.3	115	800	1,30	0,30	1950
Rotel	D4.108 X	4.5	95	1000	1,40	0,31	1799
Bosch	WMV 3244	4.5	110	1000	1,40	0,31	2150
Miele	W 735/W 735U	5.0	103	1200	1,60	0,32	3735/3680
Miele	W 736/W 736U	5.0	103	1200	1,60	0,32	3735/3680
Miele	W 733	5.0	103	1200	1,60	0,32	3350
Miele	W 724	5.0	103	1200	1,60	0,32	3160
Rotel	Aquamatic 3	3.0	50	550	0,98	0,33	1149
Siemens	WV 6410 Siwam. Plus 64	4.3	110	900	1,40	0,33	2150
Siemens	WV 6610 Siwam. Plus 66	4.3	110	900	1,40	0,33	2150
Wyss	Menage 1000	4.5	95	1000	1,50	0,33	2520
Wyss	Maximat 1200	4.5	95	1200	1,50	0,33	2910
Wyss	Minimat 900	4.5	100	900	1,50	0,33	1850
Sibir	WA 1280	4.5	95	1250	1,50	0,33	2990
Sibir	WA 1220	4.5	95	1200	1,50	0,33	2870
Sibir	WA 1020	4.5	95	1000	1,50	0,33	2670
Sibir	WS 965	4.5	96	900	1,50	0,33	1990
V Zug	Adorina 4SL	4.8	115	850	1,60	0,33	2450
AEG	Lavamat 551	4.8	115	850	1,60	0,33	2450
Indesit	W 420 H	5.5	120	500	1,80	0,33	1429
Schulthess	piccolo 60	4.5	98	800	1,5 ca.	0,33	2300
Indesit	W 820 XN	5.5	120	600	1,80	0,33	1939
V Zug	Adorina 3	4.1	130	850	1,40	0,34	2050
AEG	Lavamat 240	4.1	135	850	1,40	0,34	2050
Bauknecht	WA 375 C	4.1	130	850	1,40	0,34	1950
Indesit	W 411 H	5.0	120	400	1,70	0,34	1169
V Zug	Adorina 4S	4.8	115	800	1,70	0,35	2130
AEG	Lavamat 539	4.8	115	800	1,70	0,35	2130
Schulthess	perfect 45	4.3	111	1100	1,5 ca.	0,35	3450
Schulthess	perfect 45MF	4.3	111	750	1,5 ca.	0,35	3870
Schulthess	perfect 45MFM	4.3	111	750	1,5 ca.	0,35	4710
Schulthess	perfect 45MFCS	4.3	111	750	1,5 ca.	0,35	5860
Miele	W 791	4.5	103	1000	1,60	0,36	2410
Therma	Wa 1100	4.5	115	1100	1,60	0,36	2320
Therma	Wa 850	4.5	115	850	1,60	0,36	2090
Sibir	WA 820	4.5	105	800	1,60	0,36	1990
Electrolux	WH 5045	5.0	120	850	1,80	0,36	2325
Electrolux	WH 5055	5.0	120	1100	1,80	0,36	2575
Electrolux	WH 5065	5.0	120	850	1,80	0,36	2375
Hoover	Electron 1150	4.5	115	850	1,60	0,36	2298
Schulthess	super 45	4.3	107	1100	1,6 ca.	0,37	3860
Schulthess	super 45MF	4.3	107	750	1,6 ca.	0,37	4280
Schulthess	super 45MFM	4.3	107	750	1,6 ca.	0,37	6270
Schulthess	super 45MFCS	4.3	107	750	1,6 ca.	0,37	6270
Schulthess	computer 45	4.3	115	1100	1,6 ca.	0,37	4130
Fors	FW 770	4.5	95	800	1,70	0,38	2180
Fors	FW 990	4.5	95	900	1,70	0,38	2420
Electrolux	WH 5035	4.5	110	850	1,70	0,38	1990
V Zug	Adora S	5.0	140	1200	1,90	0,38	2990
V Zug	Adora SL	5.0	140	1200	1,90	0,38	3475
V Zug	Adora GL	5.0	140	1200	1,90	0,38	3925
Bauknecht	WA 1050	5.0	97	1000	1,90	0,38	4350
Buderus	Juno 707	4.5	95	800	1,70	0,38	2190
Buderus	Juno 909	4.5	95	900	1,70	0,38	2499
Merker	Bianca BE 50	5.0	97	1000	1,88	0,38	4350
Rotel	D4.42 X	4.5	100	400	1,75	0,39	949
Rotel	D4.64 X	4.5	100	570	1,75	0,39	1199
Rotel	D4.82 X	4.5	100	800	1,75	0,39	1399
Hoover	Electron 450C	4.2	110	400	1,70	0,40	1298
Merker	Bianca BS 50	5.0	120	760	2,00	0,40	3800







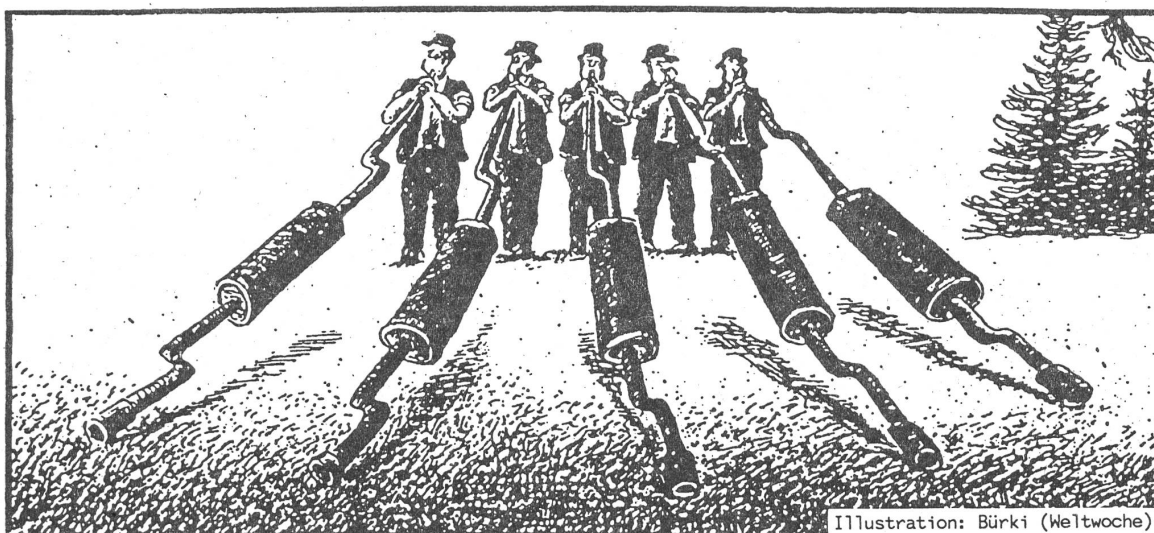
INIZIATIVA  
DA LAS ALPS

# Alpen-Initiative

*"Zum Schutze des Alpengebietes  
vor dem Transitverkehr"*

- Das Berggebiet als Lebensraum ist ernsthaft bedroht. Die Umweltbelastungen haben das für Menschen, Tiere und Pflanzen erträgliche Mass längst schon überschritten.
- Hauptschädiger im Alpenraum ist der Verkehr, vor allem der Transitverkehr, der unaufhörlich anschwillt. Das Berggebiet droht buchstäblich von den EG-Brummern überrollt zu werden!
- Mit dem Start der Alpen-Initiative wollen Leute aus den Bergkantonen Uri, Tessin, Graubünden und Wallis ein deutliches Zeichen gegen die verheerende Verkehrsentwicklung setzen.
- Die Alpen-Initiative formuliert sozusagen ein "Minimalprogramm gegen den Transitverkehr".

1. Das Alpengebiet ist vor den schädlichen Auswirkungen des Transitverkehrs zu schützen.
2. Der Gütertransitverkehr von Grenze zu Grenze ist von der Strasse auf die Schiene zu verlegen.
3. Die Transitstrassen-Kapazität im Alpengebiet darf nicht erhöht werden.



**Mit ihrer Unterschrift helfen Sie mit, den Lebensraum Berggebiet zu erhalten!**

Alpen-Initiative, Postfach 29, 3900 Brig (028/24 22 26)



## INIZIATIVA DA LAS ALPS

# Schützt uns Bergler vor dem Transitverkehr !

Der ständig wachsende Transitverkehr bedroht die Alpen als Lebens- und Wirtschaftsraum. Luftschadstoffe, Lärm und Gifttransporte beeinträchtigen das Leben von Menschen, Tieren und Pflanzen entlang der Transitachsen. Wir rufen deshalb alle Freunde und Freundinnen unserer Täler auf, die **Alpen-Initiative** zu unterzeichnen.

- Die **Alpen-Initiative** schützt den Lebensraum der Alpen vor den schädlichen Auswirkungen des Transitverkehrs.
- Die **Alpen-Initiative** verlegt den Transit-Güterverkehr durch die Schweiz auf die Schiene.
- Die **Alpen-Initiative** beschränkt die Kapazität der Transit-Strassen im Alpenraum auf den heutigen Zustand.

Unterschreiben Sie jetzt die **Alpen-Initiative**. So helfen Sie mit, dass in den Alpentälern auch in Zukunft Menschen leben und arbeiten können.

### Transitgüter auf die Bahn!

Die Eisenbahn ist viel umweltfreundlicher als der Strassentransport. Gleichwohl wächst die Zahl der Transitlastwagen unaufhörlich an. Die Alpen-Initiative will dieser Fehlentwicklung entgegensteuern. Transitgüter gehören auf die Schiene, nicht auf die Strasse. Der Warentransit über längere Distanzen soll sich über die Bahn (vor allem in Containern) abwickeln – mit Rücksicht auf die Umwelt. Kurz: Die Initiative will den Gütertransit durch die Schweiz auf die Schiene verlagern.

### Kein Ausbau der Strassen-Transitachsen!

Die Erfahrung lehrt: Neue Strassen ziehen neuen Verkehr an und werden bald einmal bis zur Kapazitätsgrenze befahren. Die Bergtäler entlang der Transitachsen verkommen je länger desto mehr zu lebensfeindlichen Verkehrskorridoren. Die Alpen-Initiative bekämpft die überissenen Ausbauprojekte der Strassenplaner im Alpengebiet. Konkret richtet sich die Initiative:

- gegen den Bau der zweiten Tunnelröhre am Gotthard
- gegen eine vierspurige Autobahn im Oberwallis
- gegen einen Ausbau der San-Bernardino-Route auf vier Spuren
- gegen die Einrichtung eines 40-Tonnen-Korridors durch die Romandie

Kurz: Die Initiative wehrt sich gegen die Erhöhung der Transitstrassenkapazitäten im Alpenraum und damit für die Erhaltung der Lebensqualität in unseren Tälern.

---

Mit der **Alpen-Initiative** helfen sich die Direktbetroffenen aus dem Berggebiet selbst. Bürgerinnen und Bürger aus den Kantonen Wallis, Tessin, Uri und Graubünden haben diese Initiative gemeinsam lanciert. Wir brauchen jedoch die Unterstützung aus der ganzen Schweizer Bevölkerung, denn die notwendigen 100'000 Unterschriften können im Berggebiet allein nicht gesammelt werden. So können Sie der **Alpen-Initiative** helfen:

- Bestellen Sie weitere Unterschriftenbögen bei unserem Sekretariat.
- Unterstützen Sie die Alpen-Initiative finanziell (Postcheck-Konto 19-6246-9, Alpen-Initiative, 3900 Brig).
- Werden Sie Mitglied des Vereins «**Alpen-Initiative**».

Weitere Informationen: Alpen-Initiative, Postfach 29, 3900 Brig. Tel. 028 / 24 22 26

---

Eidgenössische Volksinitiative «Zum Schutze des Alpengebietes  
vor dem Transitverkehr»

# Alpen-Initiative

Im Bundesblatt veröffentlicht am 9. Mai 1989

Die unterzeichneten stimmberechtigten Schweizer Bürgerinnen und Bürger stellen hiermit, gestützt auf Art. 121 der Bundesverfassung und gemäss dem Bundesgesetz vom 17. Dezember 1976 über die politischen Rechte, Art. 68ff, folgendes Begehren:

**I Die Bundesverfassung wird wie folgt ergänzt:**

**Art. 36quater (neu)**

1. Der Bund schützt das Alpengebiet vor den negativen Auswirkungen des Transitverkehrs. Er begrenzt die Belastungen durch den Transitverkehr auf ein Mass, das für Menschen, Tiere und Pflanzen sowie deren Lebensräume nicht schädlich ist.
2. Der alpenquerende Gütertransitverkehr von Grenze zu Grenze erfolgt auf der Schiene. Der Bundesrat regelt die notwendigen Massnahmen auf dem Verordnungsweg. Ausnahmen sind nur zulässig, wenn sie unumgänglich sind. Diese müssen durch ein Gesetz näher bestimmt werden.
3. Die Transitstrassen-Kapazität im Alpengebiet darf nicht erhöht werden. Ausgenommen sind Umfahungsstrassen zur Entlastung von Ortschaften vom Durchgangsverkehr.

**II Die Übergangsbestimmungen der Bundesverfassung werden wie folgt ergänzt:**

**Übergangsbestimmungen Art. 19 (neu)**

Die Verlagerung des Gütertransitverkehrs auf die Schiene muss zehn Jahre nach Annahme von Artikel 36quater Absatz 2 abgeschlossen sein.

Auf dieser Liste können nur Stimmberechtigte unterzeichnen, die in der genannten politischen Gemeinde wohnen. Der Bürger, welcher das Begehren unterstützt, unterzeichne es handschriftlich. Wer das Ergebnis einer Unterschriftensammlung für eine Volksinitiative fälscht, macht sich strafbar nach Art. 282 des Strafgesetzbuches.

Kanton: \_\_\_\_\_ Politische Gemeinde, PLZ: \_\_\_\_\_

Nr.	Name (handschriftlich und möglichst in Blockschrift)	Vorname	Geburts- jahr	Wohnadresse (Strasse, Hausnummer)	Kontrolle (leer lassen)
1.					
2.					
3.					
4.					
5.					

Ablauf der Sammelfrist: 9. November 1990.

Die unterzeichnete Amtsperson bescheinigt hiermit, dass die (Anzahl) ..... Unterzeichner der Volksinitiative in eidgenössischen Angelegenheiten stimmberechtigt sind und ihre politischen Rechte in der erwähnten Gemeinde ausüben.

\_\_\_\_\_, den \_\_\_\_\_

Die zur Bescheinigung zuständige Amtsperson  
(Unterschrift und amtliche Eigenschaft):

Amtsstempel:

**Das Initiativkomitee, bestehend aus nachstehenden Urheber, ist berechtigt, diese Volksinitiative mit einfacher Mehrheit zurückzuziehen:**

Aschwanden Karl, Psychologe, Hartofingen 4, 6463 Bürglen UR; Bardill Linard, Liederer, 7464 Parsonz GR; Berchtold Umberto, Gemeinderat, Roossmatte, 3986 Ried-Mörel VS; Bianchi Andrea, Gemeinderat, Bondastr. 132, 7000 Chur GR; Bille René-Pierre, cinéaste, rue Ed. Bille 44, 3960 Sierre VS; Bodenmann Peter, Nationalrat, Nordstr. 39, 3900 Brig VS; Bomatter Ruedy, Bahnhofstr. 42, 6490 Andermatt UR; Brassel Johannes, Werklehrer, Hofweg, 7250 Klosters GR; Braunwalder Armin, Lehrer, Gotthardstr. 48, 6467 Schattdorf UR; Burgener Hedy, Landrätin, Spittelstr. 155, 6472 Erstfeld UR; Calderari Carlotta, maestra d'asilo, Via Vallemaggia 69, 6604 Locarno TI; Cantieni Locher Angela, Hochbauzeichnerin, Rietberg, 7415 Pratval GR; Celio Franco, docente, 6775 Ambri TI; Chappaz Maurice, écrivain, 1934 Châble, 3969 Veyras VS; Dittli Thomas, Maler, Hellgasse 4, 6460 Altdorf UR; Feistmann Eva, casalinga, Via ai Monti 79, 6600 Locarno TI; Gamma Reto, Journalist, Baumgartenstr. 4, 6460 Altdorf UR; Ghini Maurizio, biologo, Via ai Monti, 6605 Locarno-Monti TI; Gisler Werner, Lokomotivführer, Haldenstein 13, 6467 Schattdorf UR; Göldi Peter, Architekt, Lürliadstr. 15, 7000 Chur GR; Göldi-Kunz Brigitte, Kaufm. Angestellte, Lürliadstr. 15, 7000 Chur GR; Hämmerle Andrea, Bauer/Jurist, Rietberg, 7415 Pratval GR; Indergand Elvana, Medienschaffende, Pleif, 7144 Villa GR; Indermaur Robert, Kunstmaler, Mühle, 7416 Almens GR; Kalbfuss Claude, député, Plantaud 84, 1870 Monthey VS; Lautenbach Eva, insegnante, Castello Ciappui, 6671 Aurigeno TI; Medici Reto, avvocato, 6883 Novazzano TI; Minotti Paolo Camillo, giornalista, Ronco Sprüg, 6503 Bellinzona TI; Müller Dimitri, Clown, Casa Cadanza, 6658 Borgnone TI; Ograbek Stefan, insegnante, 6535 Roveredo GR; Pedrina Fabio, economista/pianificatore, 6780 Airolo TI; Poncioni Daniela, maestra d'asilo, Delta 4, 6612 Ascona TI; Schuler Kaspar, Hirt/Journalist, Pardi, 7416 Almens GR; Snider Francesca, avvocato, 6653 Verscio TI; Sommer Heini, Ökonom, Gitschenstr. 23, 6460 Altdorf UR; Truttmann Thomy, Theaterpädagoge, Attinghausenstr. 91, 6460 Altdorf UR; Villa Michel, Sänger, Rest. Billiard, 3953 Leuk VS; Volken Bernhard, Bezirksarzt, 3984 Fiesch VS; Waeber-Kalbermatten Esther, Apothekerin, Terbinerstr. 50, 3930 Visp VS; Weissen Andreas, Grossrat, Alte Simplanstr. 39, 3900 Brig VS; Zimmermann Maria-Astrid, Biologin, Sägeweg, 3932 Visperterminen VS; Zurluh Kurt, Journalist, Blumenfeld 5, 6460 Altdorf UR.

Die Liste ist vollständig oder teilweise ausgefüllt zurückzusenden bis spätestens am 30. November 1989 an das Initiativkomitee, «Alpen-Initiative», Postfach 29, 3900 Brig, welches für die Stimmrechtsbescheinigung besorgt sein wird.

Weitere Listen können bestellt werden bei: Alpen-Initiative, Postfach 29, 3900 Brig (028/24 22 26)



# Die Sage von der Teufelsbrücke

Frei nacherzählt und erweitert von Elvana Indergand

## Der Bau

Dass der Gotthard ein schweizerisches Massif central ist, dem in der Transitfrage eine überregionale Bedeutung zukommt, wusste man schon damals. Als nämlich drei Urner Brüder vom Wallis, vom Tessin und vom Bündnerland heimkehrend sich trafen und sich darüber Gedanken machten, wie man wohl den feinen Fendant, den köstlichen Merlot und das edle Bündnerfleisch in die Innerschweiz importieren könnte, scheiterten ihre Pläne an der unbegehbaren Schöllenschlucht. Nichts desto trotz machten sie dies Ansinnen den Urner Politikern schmackhaft und schon kurze Zeit danach nahmen der Landammann und seine Ratsherren an Ort und Stelle einen Augenschein.

Die tief unter ihnen schäumende Reuss liess sie aber resignieren und der Landammann rief: "Da soll doch der Teufel eine Brücke bauen!" (*Da sell doch der Tyffel e Brugg biiwä!*)

"Was gebt ihr mir, wenn ich sie baue?" (*Was gänd er mer, wenn ich si biiwä?*) ertönte es hinter ihm und als er sich umdrehte, stand da der Leibhaftige. Grosse Verlegenheit breitete sich aus. Der Schwarze nutzte sie und schlug vor: "Ich baue sie! Gegen den Ersten, der über die Brücke kommt!" (*Ich biiwä si. Gäg der Eerscht, wo uber d Brugg z läufedä chunt.*) Die Herren überlegten und jeder dachte bei sich: ich werde mich hüten, der erste zu sein. Also gehen wir das Risiko ein. "Gut", sagte der Landammann, "einverstanden, aber in drei Tagen muss die Brücke stehen!" (*So sigs, aber i dryy Taagä müäss diä Brugg fix unt fertig syy.*)

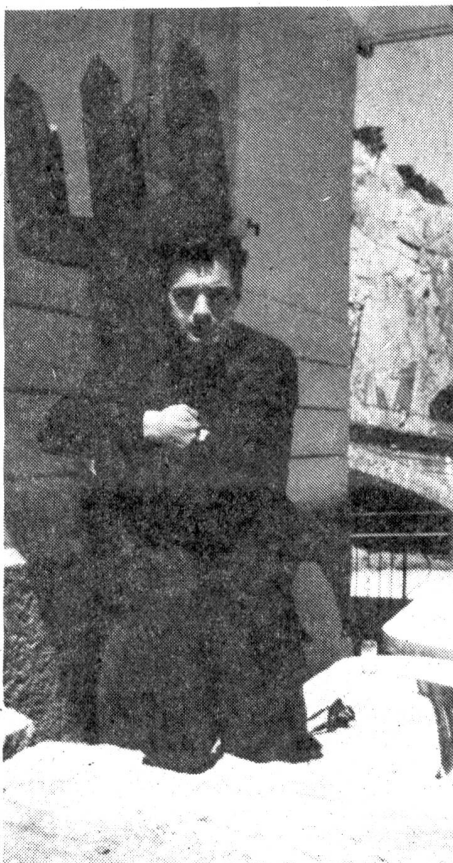
Der Landschreiber protokollierte und es herrschte allseitig eitle Freude über den gelungenen Handel.

## Die List

Tatsächlich spannte sich nach drei Tagen eine kühne Bogenbrücke über den tosenden Abgrund. Aber am jenseitigen Ufer hockte der Teufel und wartete. Er wartete darauf, seinen Lohn in Empfang zu nehmen. Die Urner Politiker räsonierten untereinander, das Warten werde dem schon noch verleiden. Dem war aber nicht so. Da wurde kluger Rat teuer. Man beschloss deshalb, eine Landsgemeinde einzuberufen und nach langem Hin und Her trat ein weiser, alter Ratsherr auf und rief, dass er zuhause einen gar nichtsnutzigen Ziegenbock habe.

Er schlage vor, denselbigen zur Verfügung zu stellen, als erster über die Brücke zu gehen. Dann habe der Hooräbaschi (Teufel), was er wolle. Mit Beifall wurde der Vorschlag angenommen und im

Schweisse ihres Angesichts zerrten sie den Ziegenbock, der freiwillig keinen einzigen Schritt gegangen wäre, in die Schöllenen hinauf. Kaum waren sie oben angelangt und hatte der Bock den Gehörnten auf der anderen Seite der Brücke gesehen, so stürmte er wie ein Wildgewordener hinüber und die Urner jauchzten und riefen: "So das ist der Erste. Den kannst du behalten!" (*Soo, das isch de der Eerscht, derr magsch etz äü phalta*)



Die späte Rache des Teufels

## Die Wut

Der betrogene Teufel rannte in gewaltiger Wut in den Wassenerwald hinunter und holte einen haushohen Stein, um damit die Brücke zu zertrümmern.

Schon hatte er mit der schweren Last Göschchen erreicht, als er einem alten Mütterchen begegnete, das plaudernd neben ihm einherging: "Was eilt ihr denn so, guter Freund, ihr keucht euch ja zu Tode. Stellt doch ab und verschnauft ein wenig!" Der Teufel dachte: "Recht hat sie, die Brücke läuft mir nicht davon", und stellte ab. Die Alte hatte aber wohl gewusst, mit welchem Tabu sie den Leibhaftigen bannen konnte, eilte um den Stein herum, kritzelte ein Kreuz hinein und verschwand, so schnell sie konnte.

Als sich der Teufel mit der Last erheben wollte, brachte er den Stein nicht mehr vom Fleck und sogleich ahnte er etwas Ungutes. Er schaute sich den Stein an und fand das Kreuz. So war er also zum zweitenmal geprellt. Er musste Stein und Brücke stehen lassen und verschwand auf der Stelle in die Hölle. Seit dieser Zeit liess er sich im Umerland nicht mehr blicken.

## Die Verletzung des Tabus

Viele hundert Jahre lang tat die Teufelsbrücke in der Schöllenen ihren Dienst. Aber die Leute waren habgierig geworden und wollten immer mehr und fremdartigere Güter über die Alpen transportieren. Der Erfindergeist wuchs und bald konnten sie selber und besser eine grössere Brücke bauen. Die Brücke des Teufels war unwichtig geworden. Nur Reisende aus Nord und Süd kamen und bestaunten das Bauwerk. Es breitete sich Wohlstand und Reichtum aus. Fast schien es so, als ob die Transitfrage durch das zentrale Alpenmassiv ein für allemal gelöst sei.

Die Ingenieurskunst indes legte neue Pläne vor: der Berg sollte durchstochen werden. Da war aber ein Hindernis aus dem Weg zu räumen: der Teufelsstein! Er stand genau dort, wo die neue Strasse durchgehen sollte. "Kein Problem!" riefen die Baumeister, "unsere Technik kriegt den Stein zur Seite, da wo er uns nicht mehr stört." Gesagt, getan. Der Teufelsstein wurde verschoben.

## Die späte Rache

Darauf hatte der Teufel nur gewartet. Jahr für Jahr schickte er eine grössere Blechlawaune in die Alpen; die Auspuffgase verpesteten die gesunde Luft, der Bannwald begann abzusterben, böse Lawinen donnerten zu Tale und Ueberschwemmungen versauerten die Täler. Die Menschen fingen an zu jammern. Denn es sollte noch schlimmer kommen. In Europa gab es Konferenzen, an denen beschlossen wurde, den Alpenländern noch mehr Schwerverkehr mit noch grösseren, breiteren und schwereren Lastwagen zu schicken. Niemand wusste mehr Rat. Verzweifelt rangen die Leute die Hände...





Schulthess	universal 50	5.0	98	900	2,0 ca.	0.40	2080
Indesit	W 620 XH	4.5	120	600	1,80	0.40	1789
Merker	Bianca F 45	4.8	169	720	1,95	0.41	4245
Huwa (Hunziker)	De Luxe 4/Super	4.3	140	800	1,80	0.42	3550-3780
Huwa (Hunziker)	Standard 4	4.3	140	600	1,80	0.42	3280-3390
Querop Suisse	TL 18	4.5	125	800	1,9-2,8	0.42	1495
Huwa (Hunziker)	De Luxe 5/Super	5.0	152	800	2,10	0.42	3920-4150
Huwa (Hunziker)	Standard 5	5.0	152	600	2,10	0.42	3650/3760
Hoover	Electron 850C	4.2	91	800	1,80	0.43	1698
Hoover	Electron 850TL	4.2	97	800	1,90	0.45	1698
Electrolux	WH 823T	4.5	130	800	2,10	0.47	1850
Electrolux	WH 7000	5.0	142	1000	2,40	0.48	4395
Wyss	Mirella FS 2000	4.5	140	750	2,20	0.49	4615
Wyss	Mirella Optima 2000	4.5	140	750	2,20	0.49	4075/4235
Wyss	Mirella Universal 2000	4.5	140	750	2,20	0.49	4615/4775
Wyss	Mirella Deluxe 2000	4.5	140	750	2,20	0.49	4720/4880
Hoover	Electron 520/550W	4.2	100	500	2,10	0.50	1298
Fors/Thomson	495 CH	4.5	100	850	2,30	0.51	1560
Merker	Bianca BV 40	4.8	115	800	2,50	0.52	2190
Merker	Bianca BT 40	4.8	120	1000	2,50	0.52	2780
Indesit	4500 (auf Rollen)	4.5	130	500	2,40	0.53	1669
Querop Suisse	Ariston AR 658TX	4.5	98	600	2,5(90)	0.56	1595
Indesit	8500	5.0	118	850	2,80	0.56	1899
Querop Suisse	Ariston AR 525T/575T	4.5	98	400	2,6(90)	0.58	1400
Querop Suisse	Ariston AR 1170TX	4.5	98	1100	2,8(90)	0.62	2060
Zenith	A4	4.0	98	520	2,6 ca.	0.65	4340
Querop Suisse	Acqua FL 825T	4.2	152	500	3,1(95)	0.74	1390
Zenith	EXPO	3.5	98	520	2,6 ca.	0.74	3765
Querop Suisse	Acqua FL 828T	4.5	152	800	3,6(95)	0.80	1690

## WASCHMASCHINEN MIT 6 KILOGRAMM FÜLLMENGE

Hersteller	Modell	1 kg	2 l	3 U/m	4 kWh	5 kWh/kg	6 Fr.
Schulthess	computer 60	6.0	146	680	2,0 ca.	0.33	6160
Schulthess	perfect 60	6.0	138	680	2,1 ca.	0.35	5110
Schulthess	perfect 60M	6.0	138	680	2,1 ca.	0.35	5950
Schulthess	perfect 60CS	6.0	138	680	2,1 ca.	0.35	7100
Merker	Bianca F 60	6.0	217	720	2,15	0.36	5080
V Zug	Unimatic 5SL	6.0	170	930	2,20	0.37	5300
V Zug	Unimatic E	6.0	165	930	2,20	0.37	5400
Merker	Bianca BE 60	6.0	129	1000	2,38	0.40	5180
AEG	Lavamat M6	6.0	170	930	2,40	0.40	5300
Schulthess	super 60M	6.0	138	680	2,4 ca.	0.40	6370
Schulthess	super 60CS	6.0	138	680	2,4 ca.	0.40	7520
Wyss	Mirella FS 2000	6.0	170	750	2,63	0.44	5145
Wyss	Mirella Optima 2000	6.0	170	750	2,63	0.44	4835/5045
Wyss	Mirella Universal 2000	6.0	170	750	2,63	0.44	5145/5355
Wyss	Mirella Deluxe	6.0	170	750	2,63	0.44	5250/5460
Wyss	Mirella Selectronic	6.0	170	750	2,63	0.44	5950/6160
Wyss	Mirella Electronic 2000	6.0	170	680	2,63	0.44	6160
Huwa (Hunziker)	De Luxe 6/Super	6.0	171	750	2,80	0.47	4300/4580
Electrolux	WH 7500	6.0	170	1000	2,80	0.47	5380
Zenith	A6-S	6.0	154	600	4,8 ca.	0.80	5560

1	2	3	4	5	6
Füllmenge in Kilogramm kg	Wasserverbrauch in Litern l (60°-Programm mit Vorwäsche)	maximale Schwingungsdrehzahl in Umdrehungen pro Minute U/m	Stromverbrauch in Kilowattstunden kWh (60°)	Stromverbrauch bei 60°C-Programm (Buntwäsche) mit Vorwäschen je Kilogramm Trockenwäsche in kWh/kg	Preis (März-Sept. 1989, unverbindlich) in Franken Fr.

**WASCH-  
MASCHINEN  
IM  
VERGLEICH**