

Zeitschrift: Entomo Helvetica : entomologische Zeitschrift der Schweiz
Herausgeber: Schweizerische Entomologische Gesellschaft
Band: 10 (2017)

Artikel: À propos de *Gonotropis dorsalis* (Gyllenhal, 1813) *G. gibbosa* LeConte, 1876 en Suisse (Coleoptera, Anthribidae)
Autor: Germann, Christoph / Sanchez, Andreas / Chittaro, Yannick
DOI: <https://doi.org/10.5169/seals-986087>

Nutzungsbedingungen

Die ETH-Bibliothek ist die Anbieterin der digitalisierten Zeitschriften auf E-Periodica. Sie besitzt keine Urheberrechte an den Zeitschriften und ist nicht verantwortlich für deren Inhalte. Die Rechte liegen in der Regel bei den Herausgebern beziehungsweise den externen Rechteinhabern. Das Veröffentlichen von Bildern in Print- und Online-Publikationen sowie auf Social Media-Kanälen oder Webseiten ist nur mit vorheriger Genehmigung der Rechteinhaber erlaubt. [Mehr erfahren](#)

Conditions d'utilisation

L'ETH Library est le fournisseur des revues numérisées. Elle ne détient aucun droit d'auteur sur les revues et n'est pas responsable de leur contenu. En règle générale, les droits sont détenus par les éditeurs ou les détenteurs de droits externes. La reproduction d'images dans des publications imprimées ou en ligne ainsi que sur des canaux de médias sociaux ou des sites web n'est autorisée qu'avec l'accord préalable des détenteurs des droits. [En savoir plus](#)

Terms of use

The ETH Library is the provider of the digitised journals. It does not own any copyrights to the journals and is not responsible for their content. The rights usually lie with the publishers or the external rights holders. Publishing images in print and online publications, as well as on social media channels or websites, is only permitted with the prior consent of the rights holders. [Find out more](#)

Download PDF: 03.02.2026

ETH-Bibliothek Zürich, E-Periodica, <https://www.e-periodica.ch>

Note brève

À propos de *Gonotropis dorsalis* (Gyllenhal, 1813) et *G. gibbosa* LeConte, 1876 en Suisse (Coleoptera, Anthribidae)CHRISTOPH GERMANN¹, ANDREAS SANCHEZ² & YANNICK CHITTARO^{2,3}¹ Naturmuseum Solothurn, Klosterplatz 2, CH-4500 Solothurn; christoph.germann@solothurn.ch² info fauna – CSCF, Passage Maximilien-de-Meuron 6, CH-2000 Neuchâtel; andreas.sanchez@unine.ch³ yannick.chittaro@unine.ch

Abstract: On *Gonotropis dorsalis* (Gyllenhal, 1813) and *G. gibbosa* LeConte, 1876 in Switzerland (Coleoptera, Anthribidae). – Revising specimens of formerly determined *G. dorsalis* in Swiss collections revealed the identification of exclusively *G. gibbosa* occurring in Switzerland.

Résumé: La révision des exemplaires de *Gonotropis* des collections suisses a montré que seul *G. gibbosa* a été collecté en Suisse jusqu'à présent.

Zusammenfassung: Zu *Gonotropis dorsalis* (Gyllenhal, 1813) und *G. gibbosa* LeConte, 1876 in der Schweiz (Coleoptera, Anthribidae). – Eine Überprüfung der bisher als *G. dorsalis* bestimmten Belege aus Sammlungen in der Schweiz ergab, dass bisher nur *G. gibbosa* bei uns nachgewiesen wurde.

Les Anthribidae sont représentés en Suisse par 21 espèces (Germann 2010), dont deux représentants des Tropiderini LeConte, 1876: *Tropideres albirostris* (Herbst, 1783), une espèce bien répandue à l'échelle nationale, et *Gonotropis dorsalis*, connu uniquement de quelques données anciennes de Landquart (GR) et de la région de Villeneuve (VD) (Fig. 1, c-d). L'ensemble du matériel muséal suisse de ces espèces a été relevé dans le cadre de la préparation de la liste des Coléoptères saproxyliques emblématiques de Suisse (Sanchez et al. 2016). Lors de la phase finale du projet, il est néanmoins apparu (un peu tardivement hélas) qu'une seconde espèce de *Gonotropis* LeConte, 1876 avait été signalée de France par Bouyon & Brustel (2012) (Fig. 1, a-b). Cette seconde espèce, *G. gibbosa* LeConte, 1876, très proche de *G. dorsalis*, s'en distingue par les critères morphologiques suivants:

- Macule dorsale d'un blanc pur n'atteignant pas en arrière le milieu des élytres et présentant une marge postérieure fortement émarginée. Déclivité postérieure des élytres portant quelques très petites taches de pubescence claire. Avant de la tête et rostre couvert d'une pubescence dense d'un blanc pur. Tache de pubescence des épipleures métathoraciques blanche ***dorsalis***
- Macule dorsale ocre dépassant en arrière le milieu des élytres et présentant une marge postérieure faiblement émarginée. Déclivité postérieure des élytres largement maculée d'ocre. Avant de la tête et rostre à pubescence mêlée de blanc et d'ocre clair. Tache de pubescence des épipleures métathoraciques ocre ***gibbosa***

Les deux espèces semblent différer également au niveau de leur écologie. *G. dorsalis* se développe strictement sur le bouleau (*Betula* sp.), alors que *G. gibbosa* se développe sur différentes essences feuillues comme *Frangula alnus*, *Fagus sylvatica*, *Salix* sp. *Corylus* sp. (Benedikt et al. 2010), et particulièrement sur le tilleul (*Tilia* sp.), et en

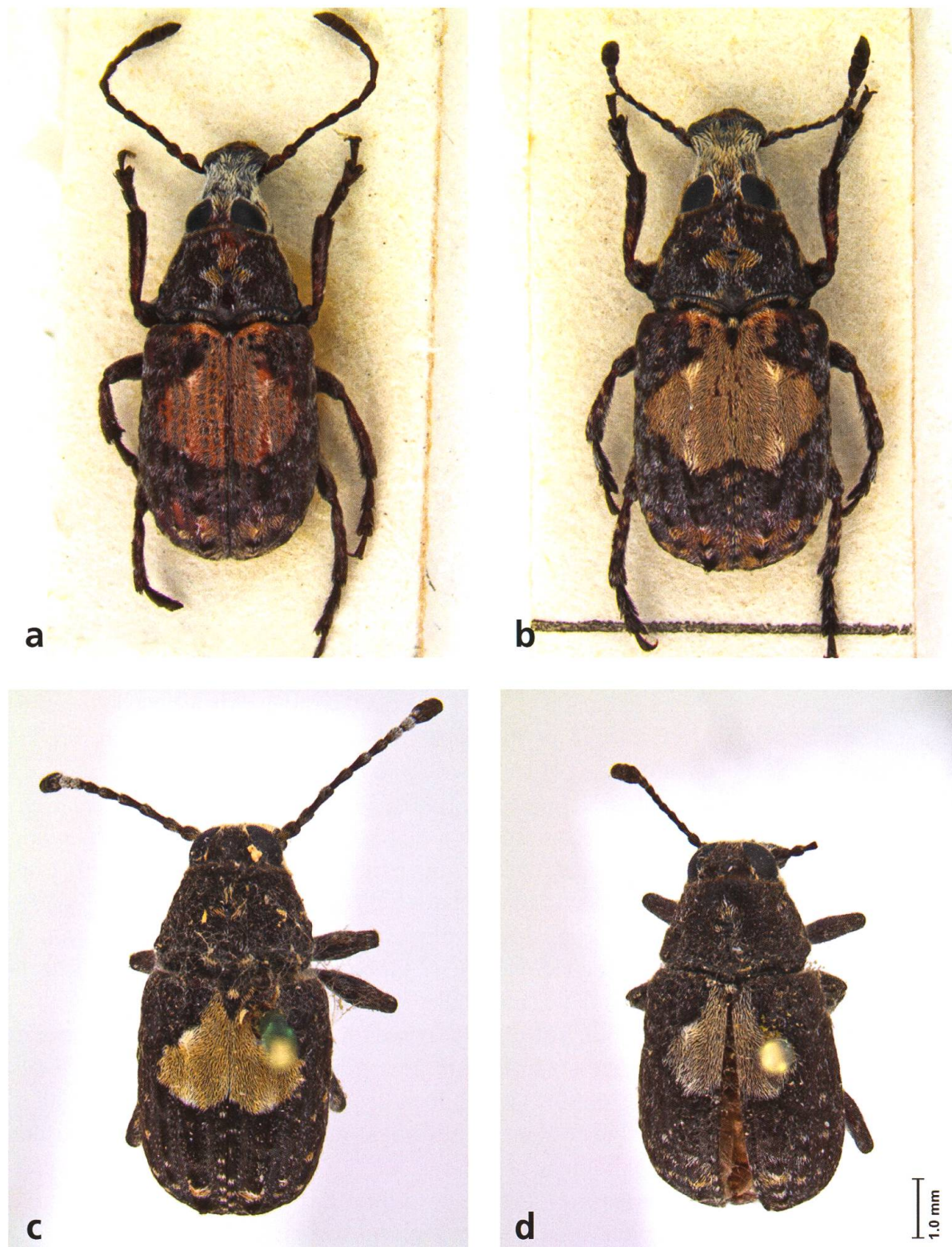


Fig 1. **a, b:** Mâle et femelle de *Gonotropis gibbosa* LeConte, 1876, Les Grangettes, **c, d:** Mâle et femelle de *G. dorsalis* (Gyllenhal, 1813), «Paris». (Photos: C. Germann)

Suisse vraisemblablement sur *Alnus* sp. (voir plus bas). Pour des informations écologiques supplémentaires, on se référera à Bouyon & Brustel (2012).

Ces constatations ont amené les auteurs à réviser intégralement les exemplaires connus de Suisse, afin de clarifier la situation de ces deux espèces. Il en ressort que tous les individus présents en collection se réfèrent en réalité à *G. gibbosa*.

***Gonotropis gibbosa* LeConte, 1876**

Matériel examiné: 1 ex., Lac du Rhône [Lac Léman?], 25.5.1901, leg. Gaud A., MZL; 1 ex., Grisons, Landquart, 16.6.1941, leg. & coll. Pochon H., MHNF; 1 ex., Grangettes, Villeneuve, VD, 12.5.1945, leg. Von Peez A., coll. Pochon H., MHNF; 1 ex., Kt. Waadt, Villeneuve, 6.1945, leg. & coll. Linder A., ETHZ; 1 ex., Villeneuve-Noville, 25.5.1946, leg. Anonymous, MHNG; 1 ♀, Les Grangettes (VD), 30.3.1954, leg. & coll. Scherler P., NMBE; 1 ♂, Les Grangettes (VD), 3.6.1956, leg. & coll. Scherler P., NMBE.

La présence de *G. dorsalis* en Suisse reste donc à prouver, mais n'est pas du tout exclue au regard de sa vaste distribution générale (Trýzna & Valentine 2011) et de ses exigences écologiques. Du point de vue écologique, les rares données disponibles pour la Suisse confortent la détermination morphologique puisque Linder (1946) signale que A. von Peez avait collecté quelques exemplaires sur l'aulne (*Alnus* sp.) dans une forêt alluviale à Villeneuve.

Remerciements

Les auteurs tiennent à remercier ici Hervé Brustel (PURPAN Toulouse – France), Miloš Trýzna (Kamýcká – République Tchèque) et Joachim Rheinheimer (Ludwigshafen – Allemagne) pour leurs précieuses informations sur ces espèces, ainsi que les conservateurs des musées consultés: Anne Freitag (MZL – Muséum de Zoologie, Lausanne), Giulio Cuccodoro (MHNG – Muséum d'Histoire Naturelle de la Ville de Genève), Rod Eastwood & Patrick Greff (ETHZ – Eidgenössisch Technische Hochschule, Zürich) et Hannes Baur (NMBE – Naturhistorisches Museum der Burgergemeinde Bern).

Littérature

- Benedikt S., Borovec R., Fremuth J., Krátký J., Schön K., Skuhrovec J. & Trýzna M. 2010. Annotated checklist of weevils (Coleoptera: Curculionoidea excepting Scolytinae and Platypodinae) of the Czech Republic and Slovakia. Part 1. Systematics, faunistics, history of research on weevils in the Czech Republic and Slovakia, structure outline, checklist. Comments on Anthribidae, Rhynchitidae, Attelabidae, Nanophyidae, Brachyceridae, Dryophthoridae, Eirrhinidae and Curculionidae: Curculioninae, Bagoinae, Baridinae, Ceutorhynchinae, Conoderinae, Hyperinae. Klapalekiana Supplementum 46: 1–363.
- Bouyon H. & Brustel H. 2012. Les espèces françaises du genre *Gonotropis* (Coleoptera, Anthribidae). Le Coléoptériste 15 (2): 118–122.
- Germann C. 2010. Die Rüsselkäfer der Schweiz – Checkliste (Coleoptera, Curculionoidea) mit Verbreitungsangaben nach biogeografischen Regionen. Mitteilungen der Schweizerischen Entomologischen Gesellschaft 83: 41–118.
- Linder A. 1946. 2. Beitrag zu Coleopteren-Fauna der Schweiz. Mitteilungen der Schweizerischen Entomologischen Gesellschaft 20: 197–207.
- Sanchez A., Chittaro Y., Monnerat C. & Gonseth Y. 2016. Les Coléoptères saproxyliques emblématiques de Suisse, indicateurs de la qualité de nos forêts et milieux boisés. Mitteilungen der Schweizerischen Entomologischen Gesellschaft 89: 261–280.
- Trýzna M. & Valentine B. D. 2011. Anthribidae. In: Löbl I. & Smetana A. (eds), p. 65. Catalogue of Palaearctic Coleoptera, Vol. 7. Stenstrup, Apollo Books, 373 pp.