

Zeitschrift: Bulletin romand d'entomologie
Herausgeber: Société vaudoise d'entomologie ; Société entomologique de Genève
Band: 12 (1994)
Heft: 1

Artikel: Découverte de *Ploiaria domestica* Scop. (Heteroptera, Reduviidae) en ville den Neuchâtel
Autor: Haenni, Jean-Paul
DOI: <https://doi.org/10.5169/seals-986377>

Nutzungsbedingungen

Die ETH-Bibliothek ist die Anbieterin der digitalisierten Zeitschriften auf E-Periodica. Sie besitzt keine Urheberrechte an den Zeitschriften und ist nicht verantwortlich für deren Inhalte. Die Rechte liegen in der Regel bei den Herausgebern beziehungsweise den externen Rechteinhabern. Das Veröffentlichen von Bildern in Print- und Online-Publikationen sowie auf Social Media-Kanälen oder Webseiten ist nur mit vorheriger Genehmigung der Rechteinhaber erlaubt. [Mehr erfahren](#)

Conditions d'utilisation

L'ETH Library est le fournisseur des revues numérisées. Elle ne détient aucun droit d'auteur sur les revues et n'est pas responsable de leur contenu. En règle générale, les droits sont détenus par les éditeurs ou les détenteurs de droits externes. La reproduction d'images dans des publications imprimées ou en ligne ainsi que sur des canaux de médias sociaux ou des sites web n'est autorisée qu'avec l'accord préalable des détenteurs des droits. [En savoir plus](#)

Terms of use

The ETH Library is the provider of the digitised journals. It does not own any copyrights to the journals and is not responsible for their content. The rights usually lie with the publishers or the external rights holders. Publishing images in print and online publications, as well as on social media channels or websites, is only permitted with the prior consent of the rights holders. [Find out more](#)

Download PDF: 09.02.2026

ETH-Bibliothek Zürich, E-Periodica, <https://www.e-periodica.ch>

Découverte de *Ploiaria domestica* Scop. (Heteroptera, Reduviidae) en ville de Neuchâtel.

par Jean-Paul HAENNI, Musée d'histoire naturelle,
rue des Terreaux 14, CH-2000 Neuchâtel

Abstract Discovery of *Ploiaria domestica* Scop. (Heteroptera, Reduviidae) in the city of Neuchâtel (NW Switzerland). -The capture of specimens of this southern European species of Assassin bug is reported from a building in Neuchâtel.

Parmi les Réduves, ces punaises chasseresses redoutables, la sous-famille des Emesinae est bien caractérisée par le corps gracile et la longueur des appendices annelés et grêles qui font ressembler ses représentants à certains Diptères Nématocères comme les Limoniidés et les Moustiques. Une des espèces européennes les plus répandues porte d'ailleurs le nom très évocateur de *Empicoris culiciformis*, c'est-à-dire «la punaise-*Empis* (un genre de mouche prédatrice) à forme de moustique». La plupart des formes européennes sont méridionales, ne remontant guère vers le nord. Seul le genre *Empicoris* fait exception avec 3 espèces répandues en Europe centrale.

Un premier spécimen appartenant à ce groupe a été capturé dans les vestiaires-toilettes du laboratoire du Musée d'histoire naturelle de Neuchâtel par F. Gehringer qui me l'a confié pour identification. Il s'agit d'une petite punaise élancée d'un centimètre de longueur environ, complètement aptère, aux appendices très grêles et annelés et à l'abdomen élargi. Ses pattes antérieures sont ravisseuses, le fémur et le tibia étant conformés comme ceux des Mantes religieuses (Fig. 1). J'ai eu la surprise de découvrir qu'il ne s'agissait pas d'un *Empicoris*, mais bien d'un représentant du genre *Ploiaria* Scopoli, qui compte dans la région ouest-paléarctique une douzaine d'espèces réparties tout

autour du bassin méditerranéen (Wygodzinsky, 1966). Le spécimen de Neuchâtel, un mâle adulte aux genitalia bien visibles, appartient à l'espèce *P. domestica* Scopoli, 1786, d'après Villiers (1943), Dispos & Stichell (1959) et Wygodzinsky (1966), et correspond parfaitement aux illustrations données par ces auteurs. Par la suite, deux autres individus ont été trouvés par F. Gehringer que je remercie ici d'avoir mis à ma disposition cet intéressant matériel: une femelle dans le même local que le mâle ci-dessus et une autre femelle dans un bureau où elle était restée prisonnière d'un lavabo.

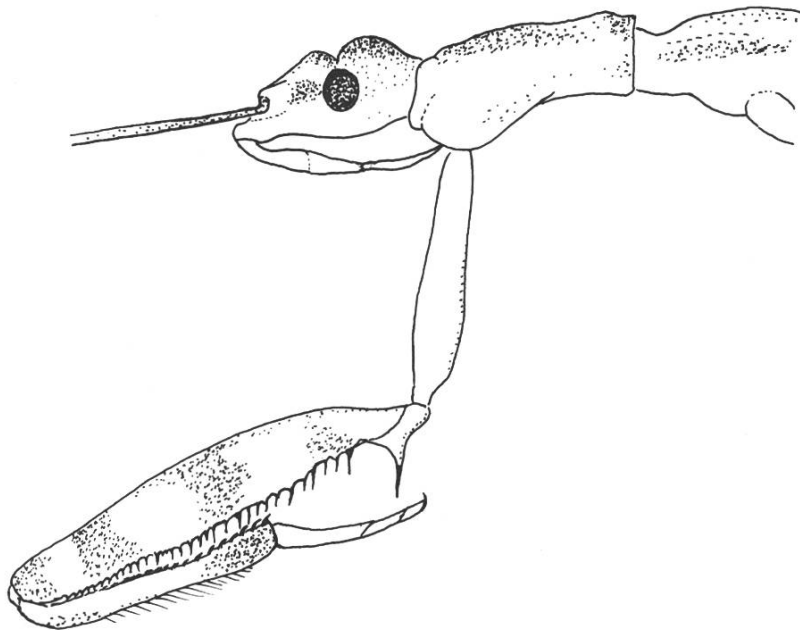


Fig. 1. *Ploiaria domestica* Scop., ♂.
Avant du corps et patte antérieure ravisseuse.

Matériel. Suisse-NE: Neuchâtel, Musée d'histoire naturelle (rue des Terreaux 14), 561.375/204.775, 450 m, 19.V.1993, 1♂; 16.VIII.1993, 1♀; 27.IX.1993, 1♀; tous trois F. Gehringer leg., coll. MHNN.

Cette espèce crépusculaire ou nocturne se nourrit des petits insectes qu'elle capture à l'aide de ses pattes antérieures ravisseuses. D'après Dispos & Stichell (1959), elle vit dans les vieilles maisons,

mais également sur les vieux murs et palissades. Il s'agit d'une espèce anthropophile mais qui peut se développer également à l'extérieur, à l'instar des autres espèces du genre qui sont régulièrement capturées sous des pierres. Il est intéressant de remarquer que les individus capturés à Neuchâtel l'ont été dans des locaux modernes datant de quelques années seulement mais que les murs extérieurs du bâtiment sont eux beaucoup plus anciens. Curieusement, cette espèce n'est généralement pas mentionnée dans les ouvrages traitant de la faune commensale des habitations, au contraire des *Empicoris*.

La répartition géographique de *P. domestica* englobe tout le pourtour de la Méditerranée et s'étend des Açores au Turkestan. En Europe, la limite nord de sa répartition passe par la France (Paris), la Suisse, la Hongrie et la Roumanie. Sa présence dans la région neuchâteloise n'a apparemment jamais été signalée. La succession d'années chaudes que nous connaissons actuellement lui serait-elle favorable, comme à d'autres espèces méridionales, ou bien est-elle présente dans la région neuchâteloise depuis longtemps, mais restée ignorée? D'après M. Dethier (comm. pers.), qui a trouvé *P. domestica* à deux ou trois reprises dans la région lémanique, elle ne serait probablement pas aussi rare que l'indiquent les ouvrages mais passerait inaperçue du fait de sa petite taille et de sa ressemblance avec les moustiques. A cet égard, il serait intéressant de rechercher cette curieuse espèce ailleurs en Suisse.

Bibliographie

- Dispons, P. & Stichel, W. 1959. Fam. Reduviidae Lat. Subfam. Emesinae A. & S., in: Stichel, W., Illustrierte Bestimmungstabellen der Wanzen. II. Europa. Vol. 3 (3-4): 82-106, Berlin.
- Villiers, A. 1943. Révision des *Ploearia* paléarctiques (Hem., Reduviidae). Bull. Mus. natnl Hist. nat. Paris, Sér. 2, 15: 88-95.
- Wygodzinsky, P. W. 1966. A monograph of the Emesinae (Reduviidae, Hemiptera). Bull. Amer. Mus. Nat. Hist. 133: 1-614.