

Zeitschrift: Bulletin romand d'entomologie
Herausgeber: Société vaudoise d'entomologie ; Société entomologique de Genève
Band: 6 (1988)
Heft: 2

Artikel: Observation d'une anomalie de la morphologie chez une de *Stenamma westwoodie* Emery (Formicidae)
Autor: Della Santa, Edourad
DOI: <https://doi.org/10.5169/seals-986187>

Nutzungsbedingungen

Die ETH-Bibliothek ist die Anbieterin der digitalisierten Zeitschriften auf E-Periodica. Sie besitzt keine Urheberrechte an den Zeitschriften und ist nicht verantwortlich für deren Inhalte. Die Rechte liegen in der Regel bei den Herausgebern beziehungsweise den externen Rechteinhabern. Das Veröffentlichen von Bildern in Print- und Online-Publikationen sowie auf Social Media-Kanälen oder Webseiten ist nur mit vorheriger Genehmigung der Rechteinhaber erlaubt. [Mehr erfahren](#)

Conditions d'utilisation

L'ETH Library est le fournisseur des revues numérisées. Elle ne détient aucun droit d'auteur sur les revues et n'est pas responsable de leur contenu. En règle générale, les droits sont détenus par les éditeurs ou les détenteurs de droits externes. La reproduction d'images dans des publications imprimées ou en ligne ainsi que sur des canaux de médias sociaux ou des sites web n'est autorisée qu'avec l'accord préalable des détenteurs des droits. [En savoir plus](#)

Terms of use

The ETH Library is the provider of the digitised journals. It does not own any copyrights to the journals and is not responsible for their content. The rights usually lie with the publishers or the external rights holders. Publishing images in print and online publications, as well as on social media channels or websites, is only permitted with the prior consent of the rights holders. [Find out more](#)

Download PDF: 24.12.2025

ETH-Bibliothek Zürich, E-Periodica, <https://www.e-periodica.ch>

OBSERVATION D'UNE ANOMALIE DE LA MORPHOLOGIE CHEZ UNE
DE STENAMMA WESTWOODI EMERY (FORMICIDAE)

par Edouard DELLA SANTA, Muséum d'Histoire naturelle
Case postale 434, CH-1211 Genève 6.

Lors de l'examen d'un lot de fourmis récoltées par le Dr Claude Besuchet, Conservateur du Département d'Entomologie du Muséum d'Histoire naturelle de Genève, nous avons relevé une importante malformation chez une ♀ de l'espèce Stenamma westwoodi Emery.

Ce spécimen, récolté aux environs d'Ascona (Monte Verità) au Tessin a été prélevé au pied d'un platane avec d'autres individus de son espèce (♀ et ♂) tout à fait normaux.

Rappelons tout d'abord que chez les Formicidae, le premier segment abdominal (segment médiaire ou épinothorax) est étroitement accolé au thorax dont il masque le plus souvent complètement le troisième segment (métathorax) du moins sur la face dorsale (métanotum). Il est suivi, dans la sous-famille des Myrmicinae, de deux segments très rétrécis, plus ou moins globuleux, constituant les deux "noeuds" du pétiole et du post-pétiole. C'est sur le post-pétiole (donc troisième segment abdominal) que s'articule le gastre, formé en principe de quatre segments.

L'anomalie observée chez notre ♀ de S. westwoodi consiste en l'absence complète du post-pétiole. La figure 1 permet de comparer la morphologie du pétiole et du post-pétiole chez une ♀ normale de S. westwoodi (lettres D,E,F) à celle, aberrante, de notre exemplaire (lettres A,B,C). Comme on le voit clairement, la partie postérieure du pétiole s'articule ici directement sur le gastre. Toutefois, sur ce dernier, on peut observer une légère protubérance ayant un peu l'aspect d'une épaisse écaille, mieux visible sur le flanc gauche que sur le droit (fig. 1 A et C). Elle suggère que le post-pétiole et le premier segment du gastre (soit les segments abdominaux 3 et 4) ont fusionné au cours du développement.

La longueur du post-pétiole chez la ♀ normale de S. westwoodi est de 266 μ (moyenne de trois individus), la taille totale du spécimen malformé se trouve ainsi sensiblement diminuée comme le montre la comparaison suivante :

	♀ normale (moy. 3 ind.)	♀ malformée	♂ normale (moy. 3 ind.)
long. totale (en mm)	4,06	3,58	3,64
détail des mensurations (en μ)	4480 3856 3856	3584	3888 3648 3392

Les causes d'une telle malformation peuvent être multiples. Il s'agit cependant probablement d'un traumatisme ou d'une blessure lors du développement larvaire qui a entraîné la fusion des deux segments à l'état adulte.

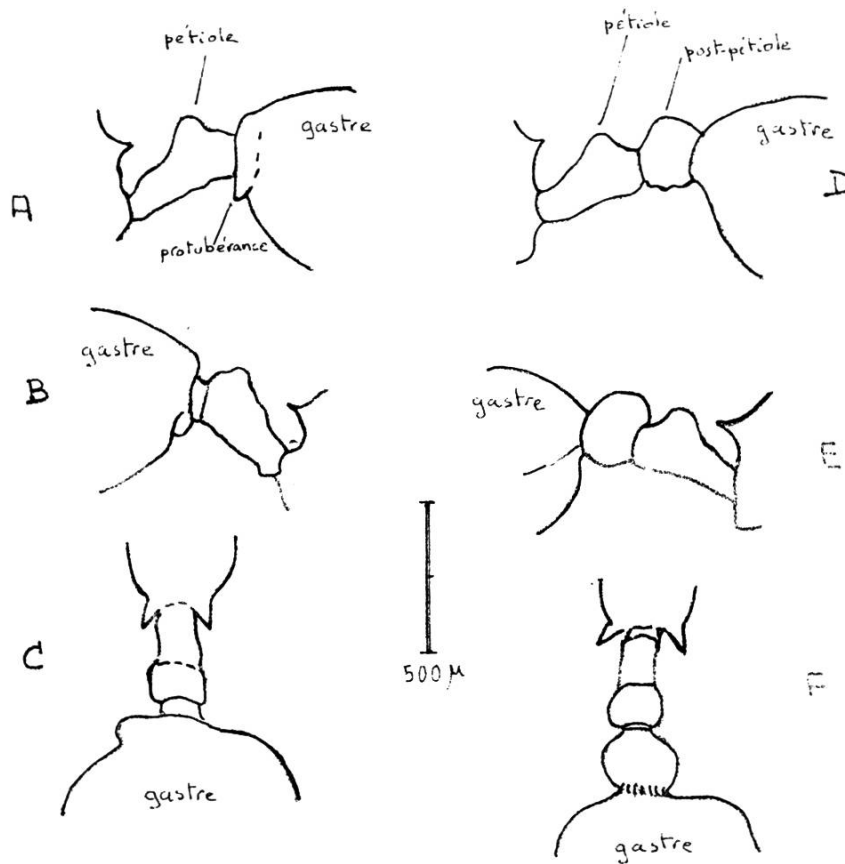


Figure 1 : *Stenamma westwoodi*, détail du pétiole et du post-pétiole.

- | | | | |
|----|----------------------------|----|---------------------------|
| A. | anormale,
profil gauche | D. | normale,
profil gauche |
| B. | anormale,
profil droit | E. | normale,
profil droit |
| C. | anormale,
plan | F. | normale,
plan. |