

Zeitschrift: Bulletin romand d'entomologie
Herausgeber: Société vaudoise d'entomologie ; Société entomologique de Genève
Band: 3 (1985)
Heft: 2

Artikel: Catocala nymphagoga Esp. (Noctuidae), un nouveau migrateur occasionnel pour la Suisse romande
Autor: Hechler, M.
DOI: <https://doi.org/10.5169/seals-986259>

Nutzungsbedingungen

Die ETH-Bibliothek ist die Anbieterin der digitalisierten Zeitschriften auf E-Periodica. Sie besitzt keine Urheberrechte an den Zeitschriften und ist nicht verantwortlich für deren Inhalte. Die Rechte liegen in der Regel bei den Herausgebern beziehungsweise den externen Rechteinhabern. Das Veröffentlichen von Bildern in Print- und Online-Publikationen sowie auf Social Media-Kanälen oder Webseiten ist nur mit vorheriger Genehmigung der Rechteinhaber erlaubt. [Mehr erfahren](#)

Conditions d'utilisation

L'ETH Library est le fournisseur des revues numérisées. Elle ne détient aucun droit d'auteur sur les revues et n'est pas responsable de leur contenu. En règle générale, les droits sont détenus par les éditeurs ou les détenteurs de droits externes. La reproduction d'images dans des publications imprimées ou en ligne ainsi que sur des canaux de médias sociaux ou des sites web n'est autorisée qu'avec l'accord préalable des détenteurs des droits. [En savoir plus](#)

Terms of use

The ETH Library is the provider of the digitised journals. It does not own any copyrights to the journals and is not responsible for their content. The rights usually lie with the publishers or the external rights holders. Publishing images in print and online publications, as well as on social media channels or websites, is only permitted with the prior consent of the rights holders. [Find out more](#)

Download PDF: 10.04.2026

ETH-Bibliothek Zürich, E-Periodica, <https://www.e-periodica.ch>

CATOCALA NYMPHAGOGA ESP. (NOCTUIDAE), UN NOUVEAU MIGRATEUR OCCASIONNEL POUR LA SUISSE ROMANDE

par M. HÄEHLER, Station fédérale de recherches agronomiques de Changins, CH-1260 Nyon

Répartition géographique

Catocala nymphagoga Esp. est une espèce asiatico-méditerranéenne. Sa répartition connue actuellement est la suivante : Asie mineure, Syrie, Kurdistan, Hongrie, Tchécoslovaquie, Est de l'Autriche, Tyrol du Sud, Lac de Garde, Europe du Sud et Afrique du Nord. Forster et Wohlfahrt (1971) indiquent une limite d'altitude supérieure située à 900 m dans les Alpes du Sud.

Position systématique

Il s'agit d'une Noctuelle Quadrifinae, voisine de C. conversa Esp.* dont elle se distingue cependant aisément par l'aile postérieure. Celle-ci est de couleur jaune, avec une ligne terminale noire, large, qui inclut près de son bord postérieur une tache jaune. La bande médiane est noire, étroite et rectiligne, coudée à angle droit sur le pli submédian (fig. 1).

En comparaison, la bande médiane de C. conversa Esp. est plus large et courbée, formant un demi-cercle (fig. 2). Le papillon est plus grand.

Les pièces génitales des deux espèces sont très distinctes (fig. 3 et 4).

Piégeage

En 1980, plusieurs exemplaires de C. nymphagoga Esp. ont été capturés par un piège lumineux situé à Aoste (Italie), alt. 583 m; une autre espèce intéressante C. lupina H. Sch. y a également été obtenue. Ceci

* Trois C. conversa ont été prises par J.J. Aubert au Col de Bretolet (Aubert et al., 1973)

n'a rien d'extraordinaire, car la présence des deux espèces en Italie du Nord est mentionnée par Forster et Wohlfhart (1971).

Malgré la mise en service de nombreux pièges lumineux en Valais (Illarsaz, Branson, Fully, Saillon, Conthey, Vuisse, Grand St-Bernard et Simplon), au versant Nord des Alpes, aucun exemplaire de C. nymphagoga Esp. n'a été capturé durant 15 années de piégeage (1965 à 1980). Dans son ouvrage "Les papillons du Valais". R. Rappaz (1979) ne cite d'ailleurs pas cette espèce.

Cependant, fait surprenant, une femelle de cette espèce fut capturée le 6.8.1981 dans un piège installé temporairement au Levron, alt. 1307 m., dans le Val de Bagnes (VS).

Etant donné l'altitude élevée (étage subalpin), notre première réflexion fut d'estimer qu'il s'agissait sans doute d'une espèce migratrice. En 1983, deux autres exemplaires furent capturés : un mâle aux Barges-Vouvry (VS, alt. 390 m), le 24.7 et un second à Aigle (VD, alt. 420 m), le 4.8.

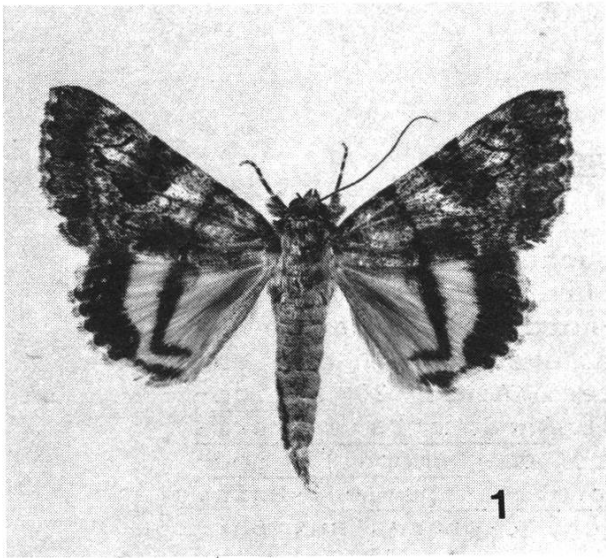
Fig. 1. Catocala nymphagoga Esp. ♂ , gross. 0,9 x,
Les Barges, Vouvry (VS), 24.7.1983.

Fig. 2. Catocala conversa Esp. ♂ , gross. 0,9 x, Navacerrada,
alt. 2200 m, Prov. de Madrid, Espagne, 22.6.1961.

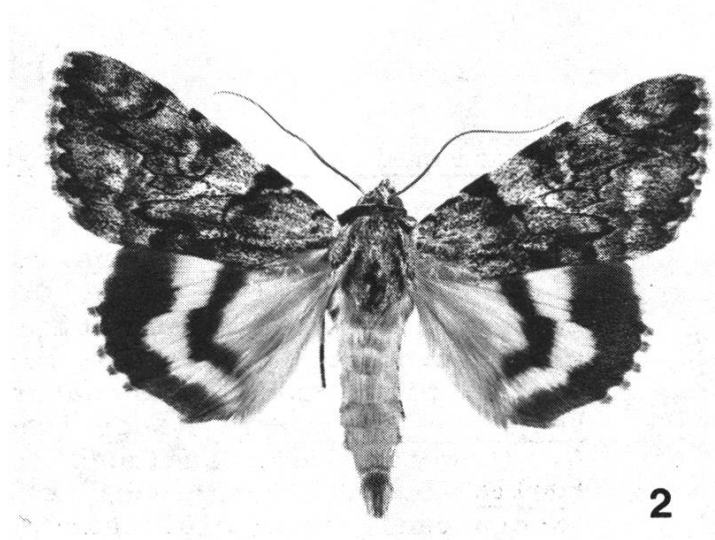
Fig. 3. a. C. conversa p.g. ♂ , gross. 5,2 x ;
b. aedoeagus, gross. 5,8 x.

Fig. 4. a. C. nymphagoga p.g. ♂ , gross. 5,5 x ;
b. aedoeagus, gross. 6,6 x.

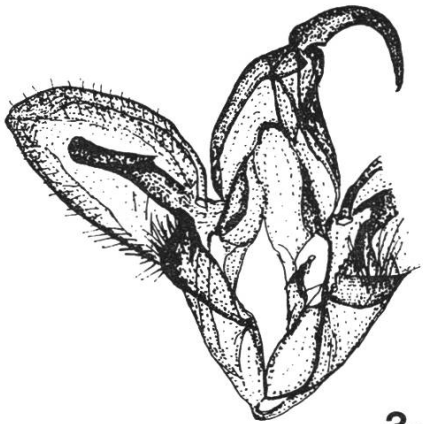
Fig. 5. Nombre de papillons d'Agrotis ipsilon Hufn. capturés en différents endroits de Suisse romande entre le 15 juin et le 31 juillet 1983, et lieux de captures de Catocala nymphagoga Esp. (0).



1



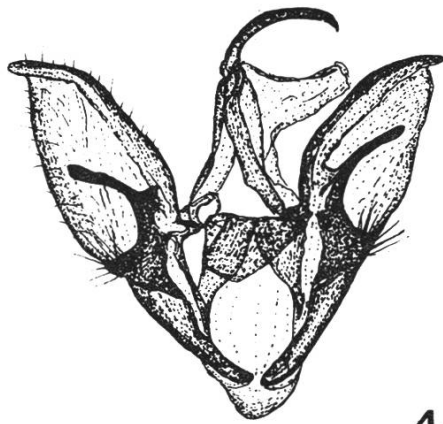
2



3a



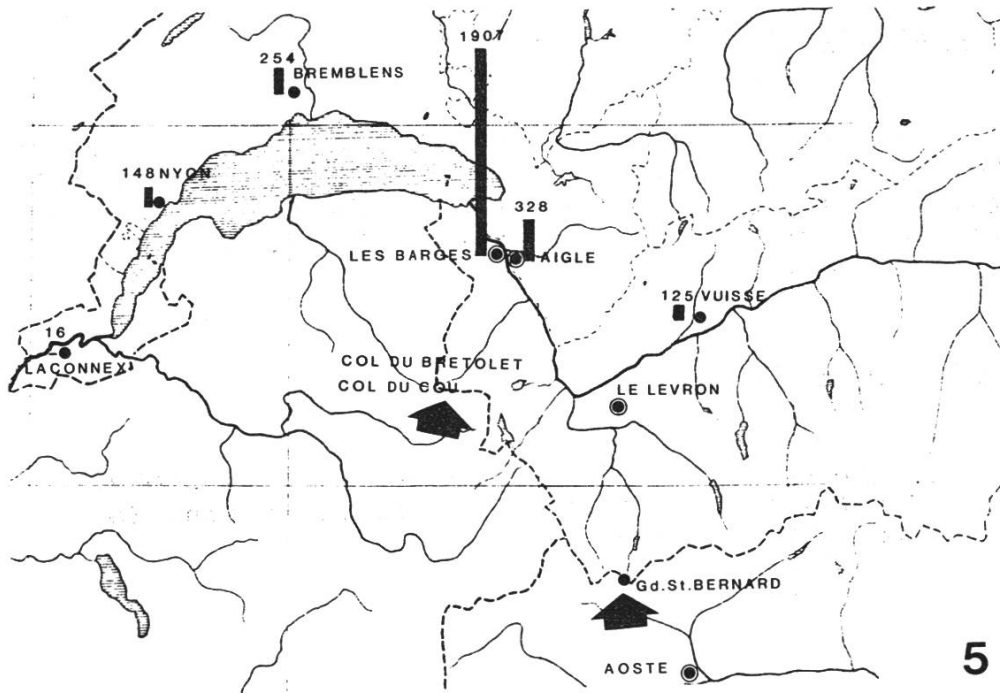
3b



4a



4b



5

Situation du piège lumineux des Barges (VS)

Ce lieu-dit se trouve au débouché du Val d'Illiez, à une distance de 24 km du Col de Bretolet et du Col de Cou, sur un axe de migration sud-nord. L'abondance des migrants est facilement mise en évidence à ces endroits bien connus des naturalistes. Ainsi 20 Helicoverpa armigera Hbn. (Noctuidae), 31 Rhodometra sacraria L. (Geometridae), quelques milliers de Nomophila noctuella D.-S. (Pyrilidae) et d'Agrotis ipsilon Hufn. (Noctuidae), tous migrants, ont été capturés aux Barges, durant la saison 1983. La figure 5 illustre ce phénomène migratoire en présentant le nombre de papillons d'Agrotis ipsilon Hufn. capturés en différents endroits de Suisse romande entre le 15 juin et le 31 juillet 1983. On remarque l'éclatement en éventail du flux des migrants à partir de ladite vallée.

Conclusions

Le fait que Catocala nymphagoga Esp. ait été capturé à l'étage subalpin et dans des endroits de concentration de migrants, nous laisse présumer que cette espèce est migratrice, comme c'est le cas bien établi pour Catocala fraxini L., C. electa Bkh. et C. conversa Esp.

Remerciements

Je tiens à remercier Messieurs R. Terretaz du Levron et C. Duvernay de l'Ecole d'agriculture d'Aoste, qui ont bien voulu, de façon bénévole, entretenir et relever régulièrement les pièges lumineux durant de longues saisons.

Bibliographie

- Aubert J.J., Pury P. 1973. Les Sphingides, Bombyces et Noctuides du Col de Bretolet. Bull. Murith. Soc. Val. Sci. Nat. 90 : 75-112.

- Blattner S., de Bros E. 1965. Lepidopterenliste von Basel und Umgebung, Teil III (Noctuiden), Entomologische Gesellschaft, Basel, 74 p.
- Calle J.A. 1982. Noctuidos espanoles. Editeur : Ministerio de Agricultura, Madrid, 430 p.
- Deutsch H. 1982. Catocala nymphagoga Esp., aus den Lienzer Dolomiten (Lep. Noctuidae). Atalanta 13 : 158-159.
- Forster W., Wohlfahrt A. 1971. Die Schmetterlinge Mitteleuropas (Noctuidae), Franckh'sche Verlag. Stuttgart, 329 p. 32 pl.
- Freuler J. 1984. Arbeiten an Kohlschädlingen in der Schweiz. Mitt. Biol. Bundesanst. Land- und Forstwirtschaft, Berlin-Dahlem, 218 : 36-50.
- Rappaz R. 1979. Les papillons du Valais. Pillet, Martigny, 377 p.
- Seitz A. 1906. Die Grossschmetterlinge des palaearktischen Faunengebietes. Lehmann Verl., Stuttgart, 511 p. 75 pl.
- Vorbrodt K. et Muller-Rutz J. 1914. Die Schmetterlinge der Schweiz. Band II, Verlag K.J. Wyss, Bern.