

**Zeitschrift:** Bulletin romand d'entomologie  
**Herausgeber:** Société vaudoise d'entomologie ; Société entomologique de Genève  
**Band:** 1 (1981-1983)  
**Heft:** 2

**Artikel:** Clé de détermination illustrée des principales espèces de fourmis de Suisse  
**Autor:** Cherix, Daniel  
**DOI:** <https://doi.org/10.5169/seals-986424>

### **Nutzungsbedingungen**

Die ETH-Bibliothek ist die Anbieterin der digitalisierten Zeitschriften auf E-Periodica. Sie besitzt keine Urheberrechte an den Zeitschriften und ist nicht verantwortlich für deren Inhalte. Die Rechte liegen in der Regel bei den Herausgebern beziehungsweise den externen Rechteinhabern. Das Veröffentlichen von Bildern in Print- und Online-Publikationen sowie auf Social Media-Kanälen oder Webseiten ist nur mit vorheriger Genehmigung der Rechteinhaber erlaubt. [Mehr erfahren](#)

### **Conditions d'utilisation**

L'ETH Library est le fournisseur des revues numérisées. Elle ne détient aucun droit d'auteur sur les revues et n'est pas responsable de leur contenu. En règle générale, les droits sont détenus par les éditeurs ou les détenteurs de droits externes. La reproduction d'images dans des publications imprimées ou en ligne ainsi que sur des canaux de médias sociaux ou des sites web n'est autorisée qu'avec l'accord préalable des détenteurs des droits. [En savoir plus](#)

### **Terms of use**

The ETH Library is the provider of the digitised journals. It does not own any copyrights to the journals and is not responsible for their content. The rights usually lie with the publishers or the external rights holders. Publishing images in print and online publications, as well as on social media channels or websites, is only permitted with the prior consent of the rights holders. [Find out more](#)

**Download PDF:** 06.02.2026

**ETH-Bibliothek Zürich, E-Periodica, <https://www.e-periodica.ch>**

CLE DE DETERMINATION ILLUSTRÉE DES PRINCIPALES ESPECES DE  
FOURMIS DE SUISSE

par Daniel CHERIX, Musée zoologique cantonal, Palais de Rumine  
CH 1005 LAUSANNE

Introduction

Nombreux sont les entomologistes, que les intérêts spécifiques empêchent d'avoir accès rapidement à différents groupes de notre entomofaune. Dans cet ordre d'idée et sans avoir la prétention de rivaliser avec les travaux exceptionnels de Kutter (voir entre autre Kutter, 1977), nous présentons ici une clé de détermination illustrée des principales espèces de fourmis de Suisse. Cette clé permet de déterminer 66 espèces alors que notre myrmécofaune compte 128 espèces appartenant à 4 sous-familles (Kutter, 1977). Signalons que cette clé est basée sur le travail de Klimetzek (1976).

Le tableau ci-dessous donne les différentes sous-familles de Formicidae présentes en Suisse ainsi que le nombre de genres et d'espèces (entre parenthèses: le nombre de genres/d'espèces de la présente clé).

Sous-famille des Ponerinae	3 genres	4 espèces (2/2)
Sous-famille des Dolichoderinae	4 genres	6 espèces (2/2)
Sous-famille des Formicinae	5 genres	52 espèces (5/31)
Sous-famille des Myrmicinae	22 genres	66 espèces (15/31)

Bibliographie

- Klimetzek D. 1976. Bildschlüssel der Ameisenfauna Badens. Mitt. bad. Landesver. Naturkunde u Naturschutz, 11: 345-357.
- Kutter H. 1977. Hymenoptera, Formicidae. Insecta Helvetica, Fauna Bd 6. Schweiz. Ent. Ges. Zürich, 298 p.

Liste des espèces de la présente clé

+ peu abondant  
 ++ commun

S-fam. PONERINAE

- + 1. *Hypoponera punctatissima* (Rog. 1859)  
 ++ 2. *Ponera coarctata* (Latr. 1802)

S-fam. DOLICHODERINAE

- ++ 3. *Hypoclinea quadripunctata* (L. 1771)  
 + 4. *Tapinoma erraticum* (Latr. 1798)

S-fam. FORMICINAE

- + 5. *Plagiolepis pygmaea* (Latr. 1798)  
 + 6. *Plagiolepis xene* (Stärcke 1936)  
 + 7. *Polyergus rufescens* (Latr. 1798)  
 + 8. *Camponotus truncatus* (Spin. 1808)  
 ++ 9. *Camponotus fallax* (Nyl. 1856)  
 ++ 10. *Camponotus piceus* (Leach 1825)  
 ++ 11. *Camponotus aethiops* (Latr. 1798)  
 ++ 12. *Camponotus vagus* (Scop. 1763)  
 ++ 13. *Camponotus ligniperda* (Latr. 1802)  
 ++ 14. *Camponotus herculeanus* (L. 1758)  
 ++ 15. *Lasius fuliginosus* (Latr. 1798)  
 ++ 16. *Lasius niger* (L. 1758)  
 + 17. *Lasius alienus* (Först. 1850)  
 ++ 18. *Lasius brunneus* (Latr. 1798)  
 ++ 19. *Lasius emarginatus* (Oliv. 1791)  
 ++ 20. *Lasius flavus* (Fabr. 1781)  
 ++ 21. *Lasius mixtus* (Nyl. 1846)  
 ++ 22. *Lasius umbratus* (Nyl. 1846)  
 + 23. *Lasius bicornis* (Först. 1850)  
 ++ 24. *Formica sanguinea* (Latr. 1798)  
 ++ 25. *Formica exsecta* (Nyl. 1846)  
 ++ 26. *Formica picea* (Nyl. 1846)  
 ++ 27. *Formica fusca* (L. 1758)  
 ++ 28. *Formica cinerea* (Mayr 1853)  
 ++ 29. *Formica cunicularia* (Latr. 1798)  
 ++ 30. *Formica rufibarbis* (Fabr. 1793)  
 ++ 31. *Formica ruga* (L. 1758)

- ++ 32. *Formica polyctena* (Först. 1850)  
 + 33. *Formica truncorum* (Fabr. 1804)  
 ++ 34. *Formica pratensis* (Retz. 1783)  
 ++ 35. *Formica lugubris* (Zett. 1840)

S-fam. MYRMICINAE

- + 36. *Anergates atratulus* (Schenck 1852)  
 + 37. *Strongylognathus testaceus* (Schenck 1852)  
 + 38. *Harpagoxenus sublaevis* (Nyl. 1848)  
 ++ 39. *Cremastogaster scutellaris* (Oliv. 1791)  
 ++ 40. *Myrmecina graminicola* (Latr. 1802)  
 ++ 41. *Diplorhoptrum fugax* (Latr. 1798)  
 ++ 42. *Monomorium pharaonis* (L. 1758)  
 ++ 43. *Messor structor* (Latr. 1798)  
 + 44. *Stenamma westwoodii* (Westw. 1840)  
 + 45. *Aphaenogaster subterranea* (Latr. 1798)  
 ++ 46. *Formicoxenus nitidulus* (Nyl. 1846)  
 ++ 47. *Tetramorium caespitum* (L. 1758)  
 ++ 48. *Leptothorax acervorum* (Fabr. 1793)  
 + 49. *Leptothorax muscorum* (Nyl. 1846)  
 ++ 50. *Leptothorax nylanderi* (Först. 1850)  
 ++ 51. *Leptothorax parvulus* (Schenck 1852)  
 + 52. *Leptothorax corticalis* (Schenck 1852)  
 + 53. *Leptothorax affinis* (Mayr 1855)  
 + 54. *Leptothorax tuberum* (Fabr. 1775)  
 ++ 55. *Leptothorax nigriceps* (Mayr 1855)  
 ++ 56. *Leptothorax unifasciatus* (Latr. 1798)  
 + 57. *Leptothorax interruptus* (Schenck 1852)  
 ++ 58. *Manica rubida* (Latr. 1802)  
 ++ 59. *Myrmica ruginodis* (Nyl. 1846)  
 ++ 60. *Myrmica laevinodis* (Nyl. 1846)  
 + 61. *Myrmica sulcinodis* (Nyl. 1846)  
 ++ 62. *Myrmica rugulosa* (Nyl. 1846)  
 ++ 63. *Myrmica scabrinodis* (Nyl. 1846)  
 ++ 64. *Myrmica schencki* (Em. 1894)  
 + 65. *Myrmica sabuleti* (Mein. 1861)  
 ++ 66. *Myrmica lobicornis* (Nyl. 1846)

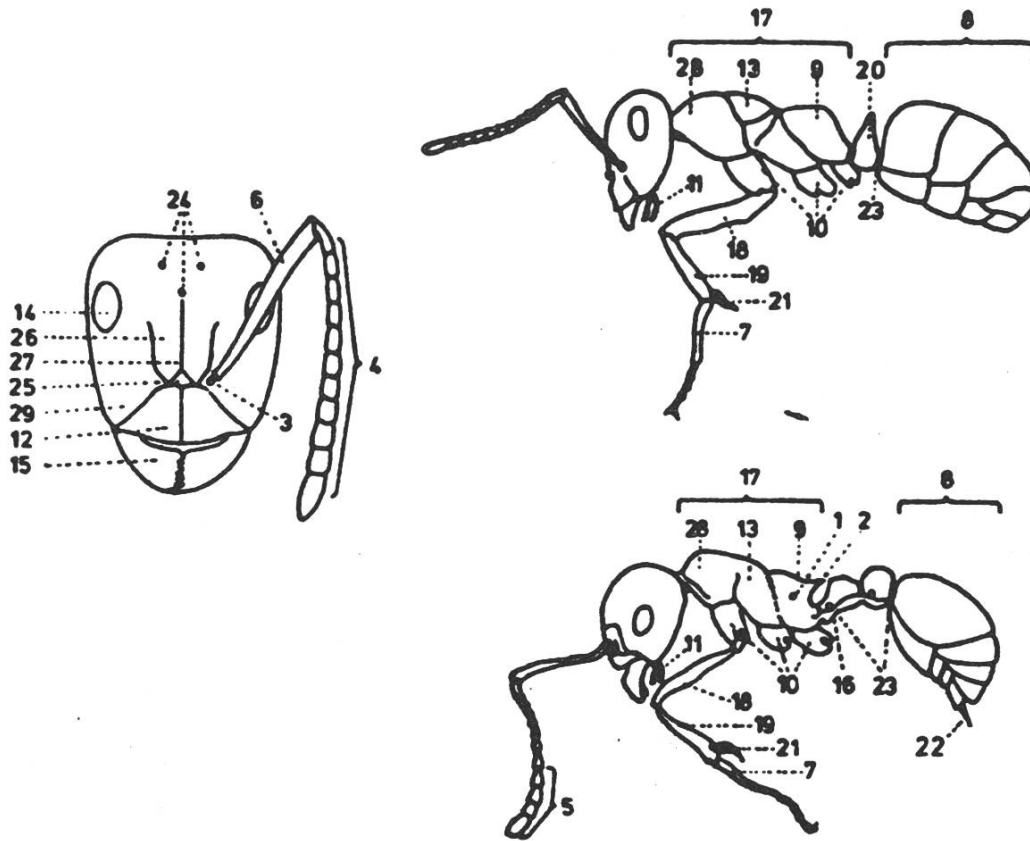


Fig. 1 : Parties du corps. A : tête. B : Vue latérale d'une Formicinae (*Formica rufa* L.). C : Vue latérale d'une Myrmicinae (*Myrmica laevinodis* Nyl.).

- |                        |                      |
|------------------------|----------------------|
| 1. Stigmate            | 16. Epine du pétiole |
| 2. Epine de l'épinotum | 17. Thorax           |
| 3. Fossette antennaire | 18. Fémus            |
| 4. Funicule            | 19. Tibia            |
| 5. Massue (clava)      | 20. Ecaille          |
| 6. Scape               | 21. Eperon           |
| 7. Tarse               | 22. Aiguillon        |
| 8. Gastre              | 23. Pédicelle        |
| 9. Epinotum            | 24. Ocelles          |
| 10. Hanche (coxa)      | 25. Champ frontal    |
| 11. Palpes maxillaires | 26. Arête frontale   |
| 12. Clypeus            | 27. Sillon frontal   |
| 13. Mesonotum          | 28. Pronotum         |
| 14. Oeil à facettes    | 29. Joue.            |
| 15. Mandibule          |                      |

# FORMICIDAE

PETIOLE DE DEUX ARTICLES



*Myrmicinae* p. 93

PETIOLE D'UN SEUL ARTICLE

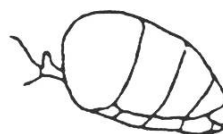


PRESENCE D'UN ETRANGLEMENT ENTRE LE 1<sup>er</sup> ET LE 2<sup>e</sup> SEGMENT DU GASTRE



*Ponerinae*

PAS D'ETRANGLEMENT ENTRE LE 1<sup>er</sup> ET LE 2<sup>e</sup> SEGMENT DU GASTRE



SILLON FRONTAL PRESENT



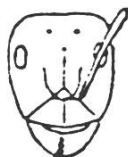
*Hypoponera punctatissima*

PAS DE SILLON FRONTAL

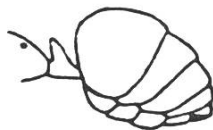


*Ponera coarctata*

GASTRE VU DE DESSUS AVEC 5 SEGMENTS  
CLYPEUS NON PROLONGE ENTRE LES LAMES FRONTALES



*Formicinae* p. 89



GASTRE VU DE DESSUS AVEC 4 SEGMENTS  
CLYPEUS PROLONGE ENTRE LES LAMES FRONTALES



*Dolichoderinae*



EPINOTUM DECOUPE POSTERIEUREMENT



*Hypoclinea quadripunctata*



EPINOTUM NON DECOUPE  
ECAILLE REDUITE



*Tapinoma erraticum*



# FORMICINAE

ANTENNES DE 12 ARTICLES

ANTENNES DE 11 ARTICLES



PRESENCE D'OUVRIERES

PAS D'OUVRIERES

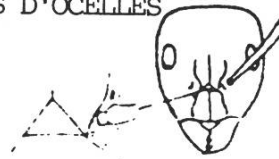
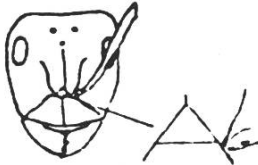


*Plagiolepis pygmaea*

*Plagiolepis xene*

BASE DES ANTENNES VOISINES  
DE LA MARGE POSTERIEURE  
DU CLYPEUS

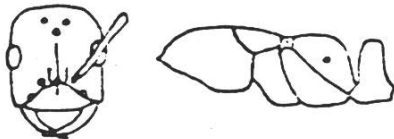
BASE DES ANTENNES DISTANTES  
DE LA MARGE POSTERIEURE  
DU CLYPEUS  
PAS D'OCELLES



*Camponotus* p. 90

MANDIBULES EN SABRE, NON DENTEES

MANDIBULES LARGES, DENTEES



*Polyergus rufescens*



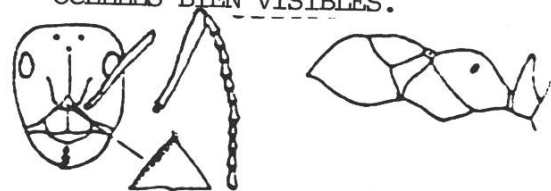
ARTICLE 2-5 DU FUNICULE :  
PRIS DANS L'ORDRE, CHAQUE ARTICLE  
EST PLUS COURT OU DE LA MEME  
LONGUEUR QUE LE SUIVANT.  
AIRE FRONTALE SANS LIMITES DISTINCTES.

ARTICLE 2-5 DU FUNICULE :  
PRIS DANS L'ORDRE, CHAQUE ARTICLE  
EST PLUS LONG QUE LE SUIVANT.  
AIRE FRONTALE BIEN DELIMITEE.  
STIGMATES DE L'EPINOTUM ALLONGES.  
OCELLES BIEN VISIBLES.



STIGMATES DE L'EPINOTUM OVALES.  
OCELLES REDUITES.

*Lasius* p. 91



*Formica* p. 92

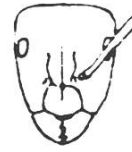
# CAMPONOTUS

TETE TRONQUEE EN AVANT  
LAMES FRONTALES DROITES



*Camponotus truncatus*

TETE NON TRONQUEE EN AVANT  
LAMES FRONTALES INCURVEES



THORAX LARGEMENT DECOUPE ENTRE  
LE MESO- ET L'EPINOTUM.  
PROFIL DE L'EPINOTUM PLUS OU  
MOINS CONCAVE.



*Camponotus piceus*

THORAX REGULIEREMENT ARRONDI  
PROFIL DE L'EPINOTUM EN COURBE  
CONTINUE

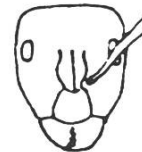


BORD ANTERIEUR DU CLYPEUS PLUS  
OU MOINS ECHANCRE.



*Camponotus fallax*

BORD ANTERIEUR DU CLYPEUS NON  
ECHANCRE.



BORD ANTERIEUR DU CLYPEUS PRESENTANT  
UN LOBE NETTEMENT MARQUE



THORAX NOIR, COMME

TOUT LE CORPS



*Camponotus  
vagus*

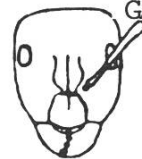
THORAX D'UNE AUTRE COULEUR

PARTIE ANTERIEURE  
DU 1er SEGMENT DU  
GASTRE BRUN-ROUGE  
GASTRE LUISANT



*Camponotus ligniperda*

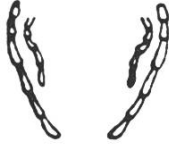
PARTIE ANTERIEURE  
DU 1er SEGMENT DU  
GASTRE PRESQUE ENTIERE-  
MENT NOIR.  
GASTRE LUISANT



*Camponotus herculeanus*

# LASIUS

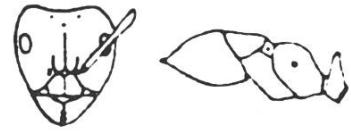
COLORATION DU CORPS  
BRUN A BRUN FONCE  
LES DEUX DERNIERS ARTICLES  
DES PALPES MAXILLAIRES  
SONT LONGS, ENSEMBLE BIEN  
PLUS LONG QUE L'ARTICLE  
PRECEDANT.  
GRANDS YEUX



CORPS JAUNE A ROUGEATRE  
LES DEUX DERNIERS ARTICLES  
DES PALPES MAXILLAIRES  
SONT COURTS, ENSEMBLE DE LA  
MEME LONGUEUR QUE LE  
PRECEDENT.  
PETITS YEUX



CORPS NOIR, TRES LUISANT  
FOURMIS A ODEUR DE  
CITRONNELLE



*Lasius  
fuliginosus*

THORAX BRUN-JAUNE A  
BRUN-ROUGE

THORAX BRUN A BRUN FONCE

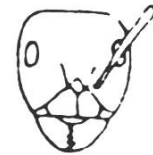


SCAPES ET TIBIAS  
AVEC BEAUCOUP DE  
POILS DRESSES

SCAPES ET TIBIAS  
AVEC DES POILS  
COURTS ET COUCHES  
QUELQUES GRANDS  
POILS ISOLES

SILLON FRONTAL  
DISTINCT JUSQU'  
AU NIVEAU DE  
L'OCELLE ANTERIEUR  
AIRE FRONTALE  
BIEN MARQUEE

SILLON FRONTAL  
INDISTINCT  
SCAPE AVEC POILS  
DRESSES



*Lasius niger*

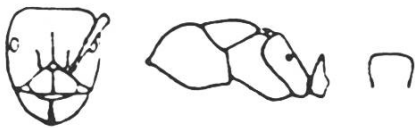
*Lasius alienus*

*Lasius brunneus*

*Lasius  
emarginatus*

ECAILLE PLUS LARGE QUE HAUTE

ECAILLE PLUS HAUTE QUE LARGE



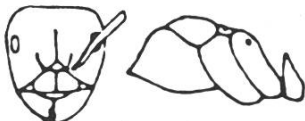
*Lasius flavus*

ECHANCRURE DE L'ECAILLE FORMANT UN ANGLE OBTUS

ECHANCRURE DE L'ECAILLE PROFONDE  
ET POINTUE (FORMANT UN ANGLE AIGU)

POILS DU CORPS COURTS  
ET PEU NOMBREUX, TIBIAS  
SANS POILS DRESSES

POILS DU CORPS LONGS  
ET NOMBREUX, TIBIAS  
AVEC POILS DRESSES



*Lasius  
mixtus*

*Lasius  
umbratus*

*Lasius  
bicornis*



# FORMICA

BORD ANTERIEUR DU CLYPEUS  
ECHANCRE EN SON MILIEU



*Formica sanguinea*

BORD ANTERIEUR DU CLYPEUS  
NON ECHANCRE

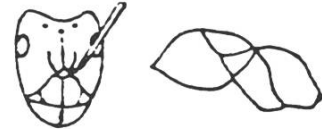


*Formica exsecta*

OCCIPUT PAS OU TRES LEGEREMENT  
ECHANCRE



OCCIPUT PROFONDEMENT ECHANCRE



ARTICLES 5 ET 6 DES PALPES MA-  
XILLAIRES PRIS ISOLEMENT PLUS  
LONGS QUE LE 2<sup>ème</sup>. ARTICLES 6,  
7 ET 8 DU FUNICULE LEGEREMENT  
PLUS LARGES QUE 2 ET 3.



ARTICLES 5 ET 6 DES PALPES MA-  
XILLAIRES PRIS ISOLEMENT AUSSI  
LONGS QUE LE 2<sup>ème</sup>. ARTICLES 6,  
7 ET 8 DU FUNICULE BEAUCOUP  
PLUS LARGES QUE 2 ET 3.

CORPS ENTIEREMENT NOIR

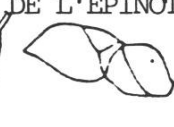
CORPS PAS ENTIEREMENT NOIR

AIRE FRONTALE  
THORAX ET GASTRE  
FORTEMENT LUISANTS  
ANGLE POSTERIEUR DE  
L'EPINOTUM POINTU



*Formica  
picea*

AIRE FRONTALE  
THORAX ET GASTRE  
MATS  
ANGLE POSTERIEUR  
DE L'EPINOTUM ARRONDI



*Formica  
fusca*

TETE ET THORAX  
BRUNS



*Formica  
cinerea*

TETE ET THORAX ± ROUGES

FACE SUPERIEURE DU THORAX  
± GLABRE POILUE



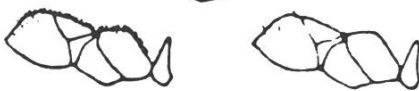
*Formica  
cunicularia*

*Formica  
rufibarbis*

TETE VUE DE DEVANT SANS  
LONGS POILS DRESSES SUR  
L'OCCIPUT



FACE SUPERIEURE  
DU THORAX POILUE



YEUX SANS POILS

*Formica  
rufa*

FACE SUPERIEURE  
DU THORAX GLABRE



*Formica  
polycтена*

TETE ET THORAX  
TOUT ROUGES  
TRES POILUS



*Formica  
truncorum*

TETE VUE DE DEVANT AVEC  
LONGS POILS DRESSES SUR  
L'OCCIPUT



TETE NOIRE EN HAUT

TACHE NOIRE  
SUR LE PRONOTUM  
STRICTEMENT  
DELIMITEE



*Formica  
pratensis*

TACHE NOIRE  
SUR LE PRONOTUM  
SANS LIMITE  
DISTINCTE

YEUX POILUS



*Formica  
lugubris*

# MYRMICINAE

AVEC OUVRIERES

SANS OUVRIERES

*Anergates atratulus*

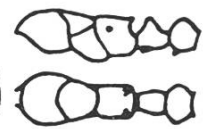
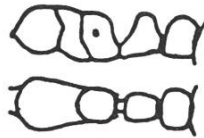
MANDIBULES

MANDIBULES SANS DENTS

AVEC DENTS

MANDIBULES ETROITES ARQUEES EN SABRE

MANDIBULES LARGES



*Strongylognathus testaceus*

*Harpagoxenus sublaevis*

EPERON TIBIAL DES PATTES  
MEDIANES ET POSTERIEURES  
PECTINÉ

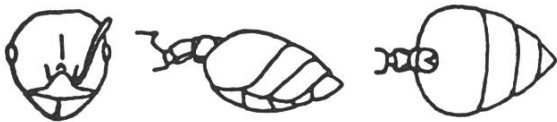


EPERON TIBIAL DES PATTES  
MEDIANES ET POSTERIEURES  
SIMPLE

*Myrmica p.96*

POSTPETIOLE INSERE SUR LE DESSUS  
DU 1er SEGMENT DU GASTRE  
GASTRE CORDIFORME

POSTPETIOLE INSERE NORMALEMENT AU  
MILIEU DU 1er SEGMENT DU GASTRE



*Cremastogaster scutellaris*

PETIOLE VU DE PROFIL CARRE  
NON PEDONCULE

PETIOLE DIFFERENT



*Myrmecina graminicola*

ANTENNES DE 11 OU 12 ARTICLES

ANTENNES DE 10 ARTICLES, MASSUE  
DE 2 ARTICLES FOURMIS TRES PETITES



*Diplorhoptum fugax*

EPINOTUM  
SANS EPINES



EPINOTUM  
ARME D'EPINES

MASSUE ANTENNAIRE TRES MARQUEE  
DE 3 ARTICLES FOURMIS TRES PETITES

MASSUE ANTENNAIRE PEU MARQUEE  
FOURMIS MOYENNES A GRANDES



*Monomorium pharaonis*

*Messor structor* ( )

PETIOLE AVEC PEDONCULE  
LONG ET MINCE



PETIOLE AVEC UN PEDONCULE  
PLUS COURT OU TRES COURT



MASSUE TRES NETTE  
LES 4 DERNIERS AR-  
TICLES ENSEMBLE  
PLUS LONGS QUE LE  
RESTE DU FUNICULE

MASSUE PEU NETTE  
LES 4 DERNIERS  
ARTICLES ENSEMBLE  
PLUS COURTS QUE LE  
RESTE DU FUNICULE

FACE VENTRALE DU  
POST-PETIOLE MUNIE  
D'UNE EPINE OBLIQUE  
DIRIGEE VERS L'AVANT  
FUNICULE A 11 ARTICLES

FACE VENTRALE  
DU POST-PETIOLE  
SANS EPINES



*Stenamma  
westwoodii*



*Aphaenogaster  
subterranea*



*Formicoxenus  
nitidulus*



BORD POSTERIEUR DU CLYPEUS  
(PARTIE COMPRISE ENTRE LES LAMES  
FRONTALES ET LE POINT D'INSERTION  
DES MANDIBULES) ECHANCRE TETE ET EPAULES ANGULEUSES



*Tetramorium caespitum*

BORD POSTERIEUR DU CLYPEUS  
NON ECHANCRE



ANTENNES DE 11 ARTICLES



TIBIA A POILS DRESSES,  
COURTS, RAIDES



*Leptothorax acervorum*

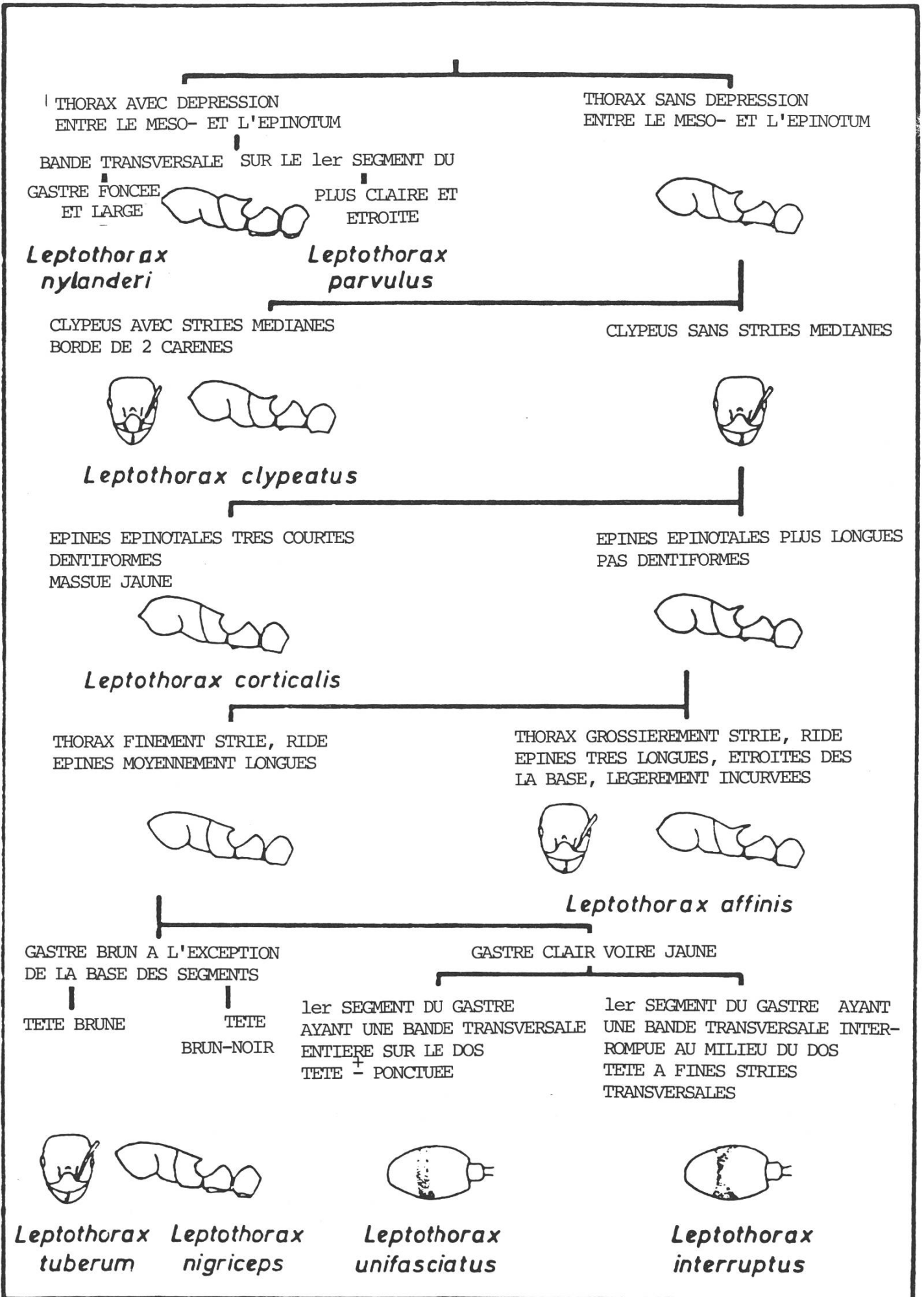
ANTENNES DE 12 ARTICLES



TIBIAS A POILS SOUPLES  
COUCHES, SANS POILS DRESSES

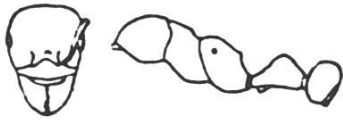


*Leptothorax muscorum*



# MYRMICA

EPINOTUM SANS EPINES  
MASSUE DE 5 ARTICLES



*Manica rubida*

EPINOTUM AVEC DE LONGUES  
EPINES  
MASSUE DE 3-4 ARTICLES



SCAPE VU DE PROFIL FAISANT  
UN ANGLE OU COUDE PRES DE  
SA BASE



SCAPE SANS ANGLE A SA BASE  
SIMPLEMENT ARQUE



SCAPE FAISANT  
UN ANGLE PRES  
DE SA BASE

SCAPE  $\pm$  COUDE  
PRES DE SA  
BASE



SOMMET DU PETIOLE  
VU DE PROFIL, LARGE  
LEGEREMENT CONVEXE  
EPINES LONGUES



SOMMET DU PETIOLE  
VU DE PROFIL, ETROIT  
ANGULEUX LEGEREMENT  
ARRONDI  
EPINES COURTES

*Myrmica  
ruginodis*

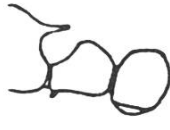
*Myrmica  
laevinodis*

SCULPTURE BIEN MARQUEE  
AUSSI AU  
NIVEAU DU PETIOLE

SCULPTURE PLUS  
SUPERFICIELLE  
DESSUS DU PETIOLE LISSE

SCAPE VU DE PROFIL  
SANS DENT (LOBE)  
AU NIVEAU DU  
COUDE

SCAPE VU DE PROFIL  
AVEC UNE DENT (LOBE)  
DISTINCTE AU NIVEAU  
DU COUDE



*Myrmica  
sulcinodis*

*Myrmica  
rugulosa*

*Myrmica scabrinodis*

LOBE VU DE FACE PLUS ETROIT  
LAMES FRONTALES ENVIRON 1/4  
DE LA LARGEUR DE LA TETE

LOBE VU DE FACE PLUS LARGE LAMES FRONTALES ENVIRON 1/3  
DE LA LARGEUR DE LA TETE

EPINE NE DEPASSANT  
PAS L'ECHANCRURE EPINOTALE

EPINE DEPASSANT  
L'ECHANCRURE EPINOTALE



*Myrmica schencki*

*Myrmica sabuleti*

*Myrmica lobicornis*