

Zeitschrift: Mitteilungen der Entomologischen Gesellschaft Basel
Herausgeber: Entomologische Gesellschaft Basel
Band: 43 (1993)
Heft: 3

Artikel: Hadenia tephroleuca (Bsd.) (Lepidoptera Noctuidae) und Lithostege griseata (D. & S.) (Lepidoptera Geometridae) auch in den Ostschweizer Alpen nachgewiesen
Autor: Grimm, K.
DOI: <https://doi.org/10.5169/seals-1042943>

Nutzungsbedingungen

Die ETH-Bibliothek ist die Anbieterin der digitalisierten Zeitschriften auf E-Periodica. Sie besitzt keine Urheberrechte an den Zeitschriften und ist nicht verantwortlich für deren Inhalte. Die Rechte liegen in der Regel bei den Herausgebern beziehungsweise den externen Rechteinhabern. Das Veröffentlichen von Bildern in Print- und Online-Publikationen sowie auf Social Media-Kanälen oder Webseiten ist nur mit vorheriger Genehmigung der Rechteinhaber erlaubt. [Mehr erfahren](#)

Conditions d'utilisation

L'ETH Library est le fournisseur des revues numérisées. Elle ne détient aucun droit d'auteur sur les revues et n'est pas responsable de leur contenu. En règle générale, les droits sont détenus par les éditeurs ou les détenteurs de droits externes. La reproduction d'images dans des publications imprimées ou en ligne ainsi que sur des canaux de médias sociaux ou des sites web n'est autorisée qu'avec l'accord préalable des détenteurs des droits. [En savoir plus](#)

Terms of use

The ETH Library is the provider of the digitised journals. It does not own any copyrights to the journals and is not responsible for their content. The rights usually lie with the publishers or the external rights holders. Publishing images in print and online publications, as well as on social media channels or websites, is only permitted with the prior consent of the rights holders. [Find out more](#)

Download PDF: 10.01.2026

ETH-Bibliothek Zürich, E-Periodica, <https://www.e-periodica.ch>

***Hadena tephroleuca* (BSD.) (Lepidoptera Noctuidae)
und *Lithostege griseata* (D. & S.)
(Lepidoptera Geometridae)
auch in den Ostschweizer Alpen nachgewiesen**

K. GRIMM

Fruthwilerstr. 65, CH-8272 Ermatingen/TG.

Einleitung

REZBANYAI-RESER (1982) hat über das Vorkommen der Eulenart *Hadena tephroleuca* (BSD.) in den Zentralschweizer Nordalpen berichtet. Er hat in seiner Publikation darauf hingewiesen, dass Angaben über diese Art bisher aus den Zentral- und Ostschweizer Nordalpen fehlen.

H. tephroleuca (BSD.) fliegt auch in den Ostschweizer Alpen. Ich bestätige diese Angabe mit einem Einzelfund aus dem Alpsteingebiet. Der Fundort : Brülisau/AI, Hoher Kasten, direkt unterhalb der Seilbahnstation, auf 1780 m.

L. griseata (D. & S.), eine weitere interessante Art, die nach VORBRÖDT & MÜLLER-RUTZ (1914) als seltene Art für das Wallis erwähnt wird, fliegt ebenfalls in den Ostschweizer Alpen. Meines Wissens ist diese Art bisher für dieses Gebiet noch nicht gemeldet worden. Der Fundort : Wasserauen/AI, Seealpsee Norseite, auf 1115 m.

Verbreitung und Entwicklung

H. tephroleuca (BSD.) fliegt nach FORSTER & WOHLFAHRT (1971) in den Schweizer und Tiroler Alpen von Ende Juni bis Juli. Die Raupe entwickelt sich von August bis September an *Lychnis*-Arten. Die Puppe überwintert. Nach VORBRÖDT & MÜLLER-RUTZ fliegt die Art zwischen 1300-2200 m. Im weitem wird die Art von WARREN (1914) vom Piemont, Pontus und Ala-Tau gemeldet.

L. griseata (D. & S.) fliegt nach FORSTER & WOHLFAHRT (1981) in der Schweiz, in Belgien, im östlichen Österreich und in Ungarn, nicht aber in Bayern und Baden. Die Flugzeit ist von Ende April bis Mitte Juni. Die Raupe entwickelt sich in den Blüten und Samenschoten von *Sisymbrium*- und *Erysimum*-Arten. Die Puppe soll oft 2-3mal überwintern. Als weiteres Verbreitungsgebiet gibt PROUT (1915) Südeuropa und Kleinasien bis Ferghana an.

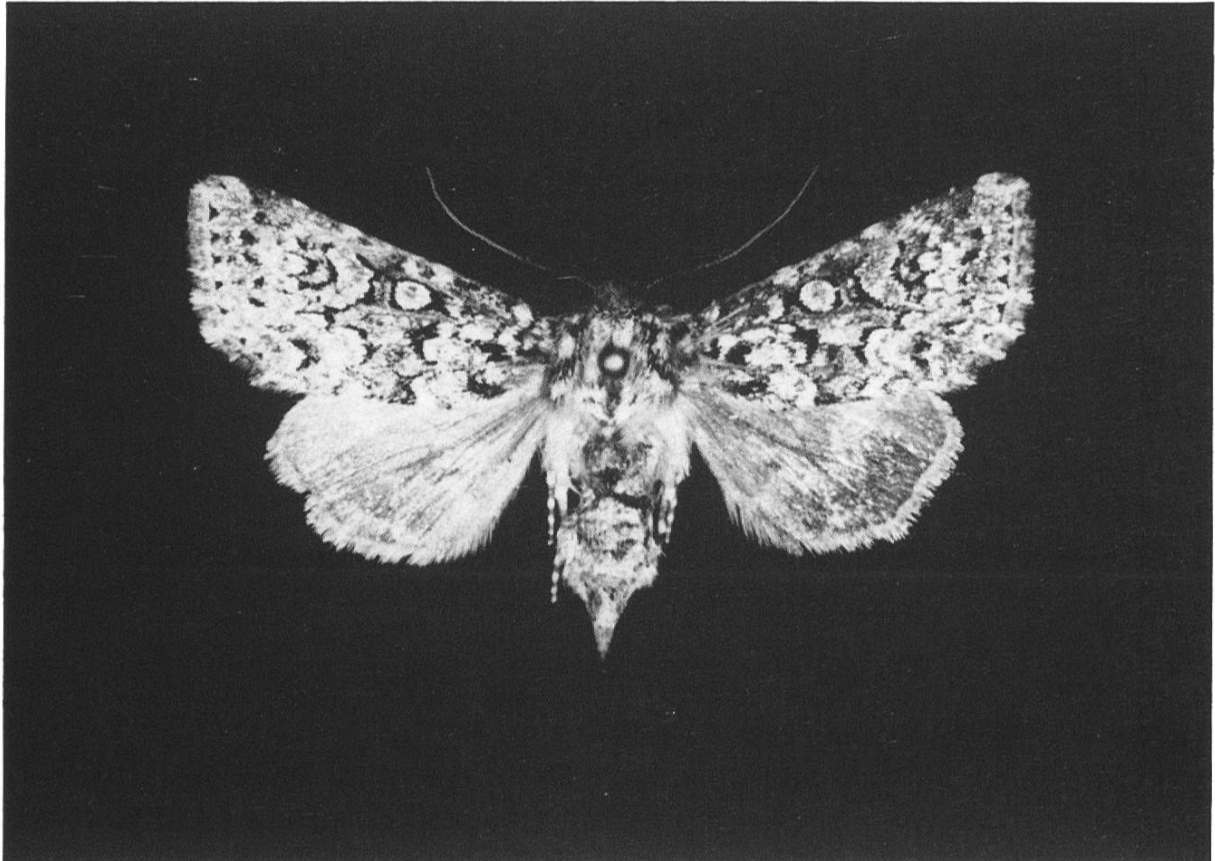


Abb. 1 : *H. tephroleuca* (BSD.), Falter ♀.

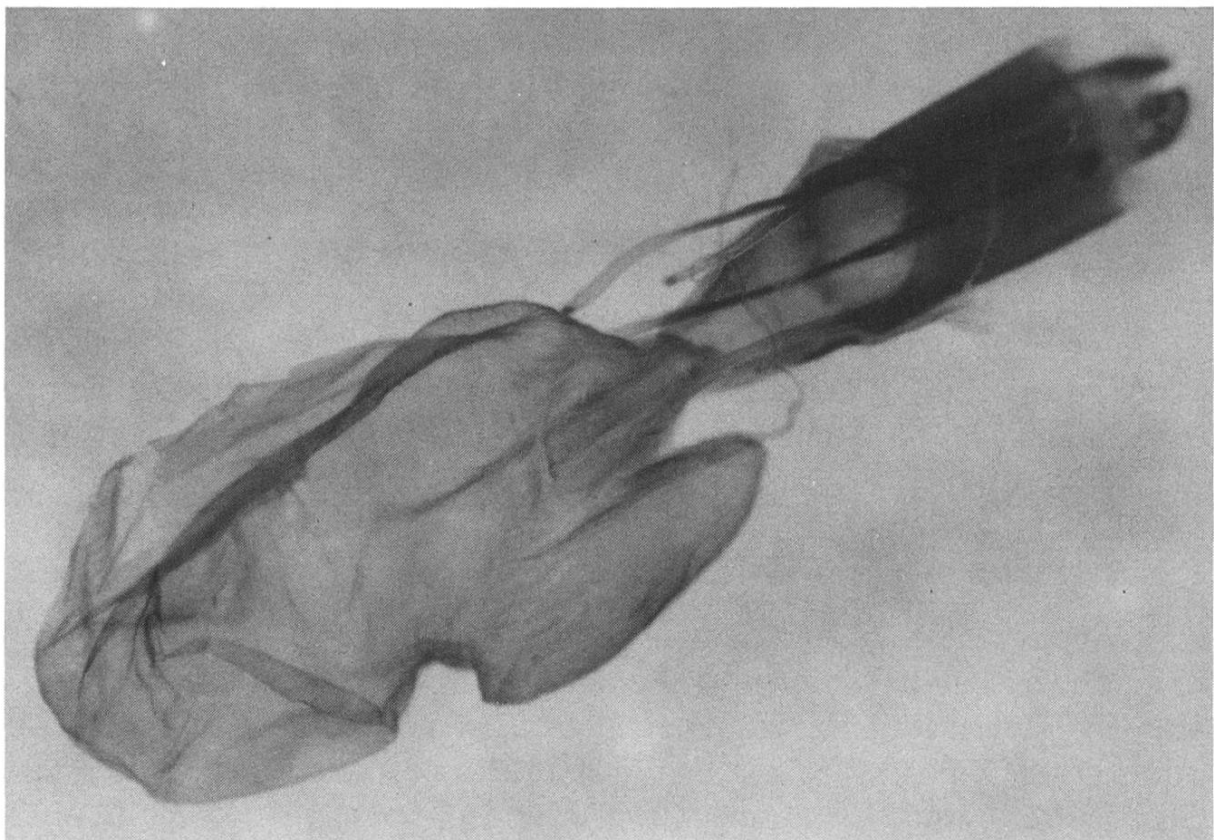


Abb. 2 : *H. tephroleuca* (BSD.), Genital ♀.

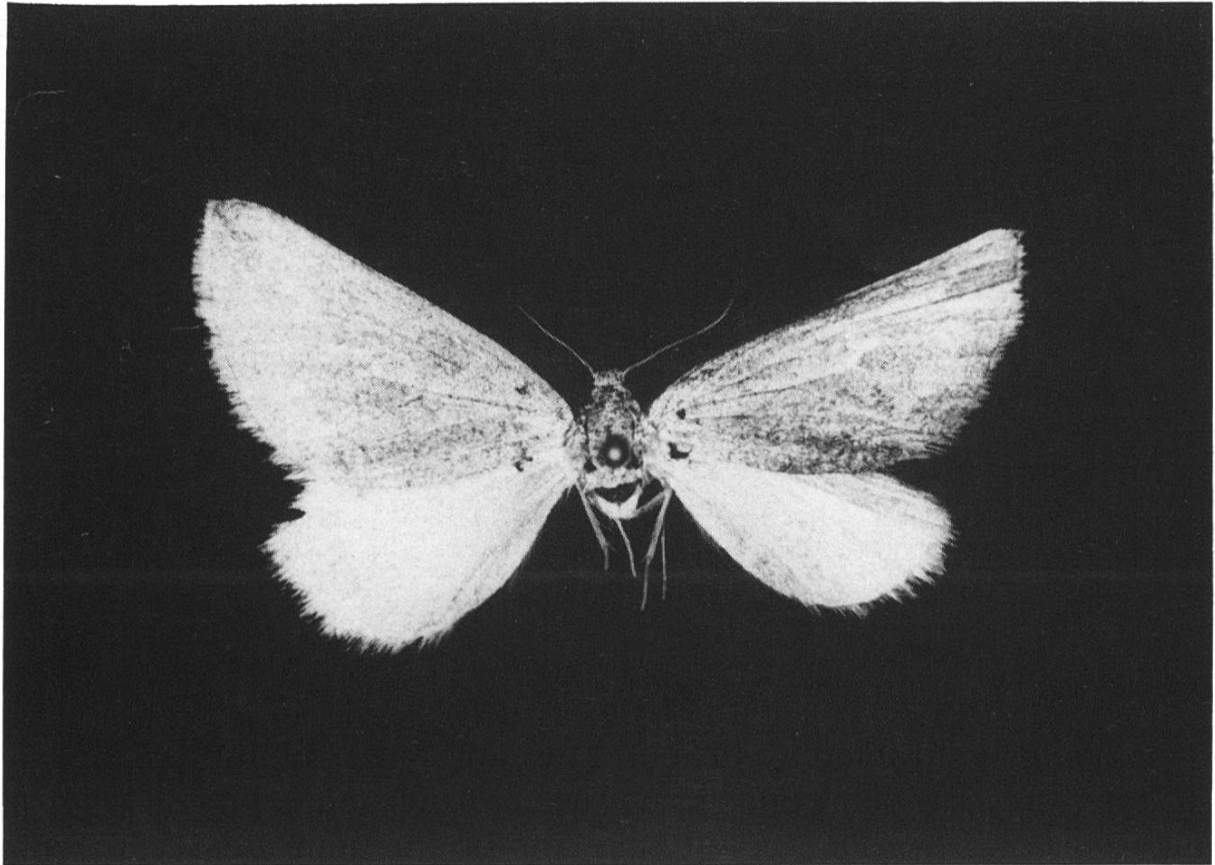


Abb. 3 : *L. griseata* (D. & S.), Falter ♀.



Abb. 4 : *L. griseata* (D. & S.), Genital ♀.

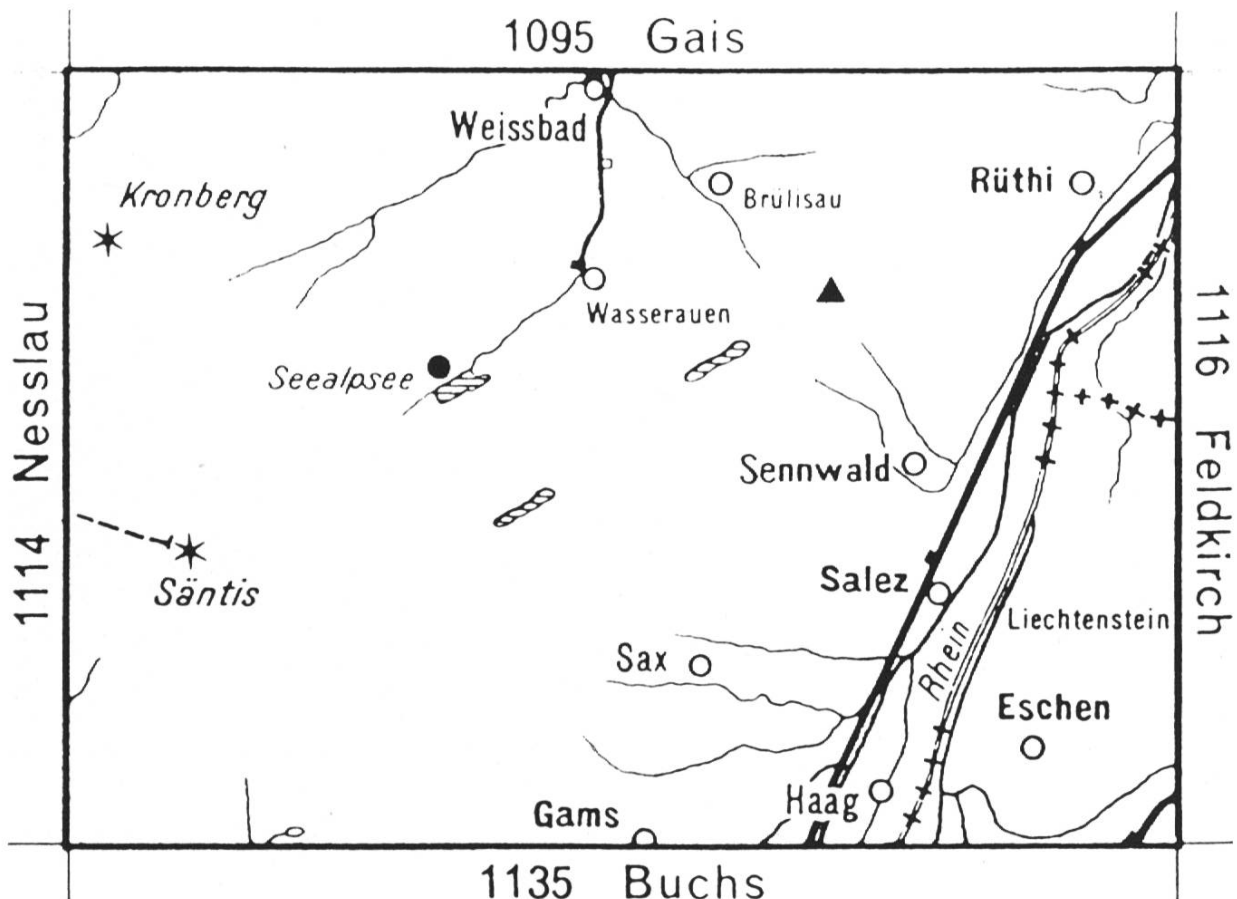


Abb. 5: ▲ Fundort von *H. tephroleuca* (Bsd.): Brülisau/AI, Hoher Kasten, 1780 m, Lichtfang am 13. Juli 1970. Anflug 1 ♀. Koord.: 754.750/139.000. ● Fundort von *L. griseata* (D. & S.): Wasserauen/AI, Seealpsee, 1150 m, Lichtfang am 3. Juli 1971. Anflug 1 ♀. Koord.: 748.675/237.325 (Landeskarte der Schweiz, 1 : 25.000, Sántis, Blatt 1115).

Literatur

- FORSTER, W. & WOHLFAHRT, Th. A., 1971. Die Schmetterlinge Europas, Eulen (Noctuidae), 4. Franckh'sche Verlagshandlung, Stuttgart.
- FORSTER, W. & WOHLFAHRT, Th. A., 1981. Die Schmetterlinge Europas, Spanner (Geometridae), 5. Franckh'sche Verlagshandlung, Stuttgart.
- REZBANYAI-RESER, L., 1982. *Hadena tephroleuca* Bsd. auch in den Zentralschweizer Nordalpen nachgewiesen, Lepidoptera (Noctuidae). *Mitt. Ent. Ges. Basel*, 32 : 68-71.
- PROUT, L. B., 1915. Die spannerartigen Nachtfalter. In : SEITZ, A. : Die Gross-Schmetterlinge der Erde, I. Abteilung, 4. Band, Alfred Kernen Verlag, Stuttgart.
- VORBRODT, K. & MÜLLER-RUTZ, J., 1914. Die Schmetterlinge der Schweiz, 2. K. J. Wyss Verlagshandlung, Bern.
- WARREN, W., 1914. Noctuidae. In : SEITZ, A. : Die Gross-Schmetterlinge der Erde, I. Abteilung, 3. Band, Alfred Kernen Verlag, Stuttgart.