

**Zeitschrift:** Mitteilungen der Entomologischen Gesellschaft Basel  
**Herausgeber:** Entomologische Gesellschaft Basel  
**Band:** 34 (1984)  
**Heft:** 3

**Artikel:** Eine Richtigstellung zu Anthripsodes inaequalis McLachlan 1884 : mit Beschreibung einer neuen Art (Trichoptera, Leptoceridae)  
**Autor:** Malicky, Hans / Whytton da Terra, Luiz S.  
**DOI:** <https://doi.org/10.5169/seals-1042583>

### **Nutzungsbedingungen**

Die ETH-Bibliothek ist die Anbieterin der digitalisierten Zeitschriften auf E-Periodica. Sie besitzt keine Urheberrechte an den Zeitschriften und ist nicht verantwortlich für deren Inhalte. Die Rechte liegen in der Regel bei den Herausgebern beziehungsweise den externen Rechteinhabern. Das Veröffentlichen von Bildern in Print- und Online-Publikationen sowie auf Social Media-Kanälen oder Webseiten ist nur mit vorheriger Genehmigung der Rechteinhaber erlaubt. [Mehr erfahren](#)

### **Conditions d'utilisation**

L'ETH Library est le fournisseur des revues numérisées. Elle ne détient aucun droit d'auteur sur les revues et n'est pas responsable de leur contenu. En règle générale, les droits sont détenus par les éditeurs ou les détenteurs de droits externes. La reproduction d'images dans des publications imprimées ou en ligne ainsi que sur des canaux de médias sociaux ou des sites web n'est autorisée qu'avec l'accord préalable des détenteurs des droits. [En savoir plus](#)

### **Terms of use**

The ETH Library is the provider of the digitised journals. It does not own any copyrights to the journals and is not responsible for their content. The rights usually lie with the publishers or the external rights holders. Publishing images in print and online publications, as well as on social media channels or websites, is only permitted with the prior consent of the rights holders. [Find out more](#)

**Download PDF:** 12.01.2026

**ETH-Bibliothek Zürich, E-Periodica, <https://www.e-periodica.ch>**

## Eine Richtigstellung zu *Athripsodes inaequalis* McLachlan 1884, mit Beschreibung einer neuen Art (Trichoptera, Leptoceridae)

Hans MALICKY & Luiz S. WHYTTON DA TERRA

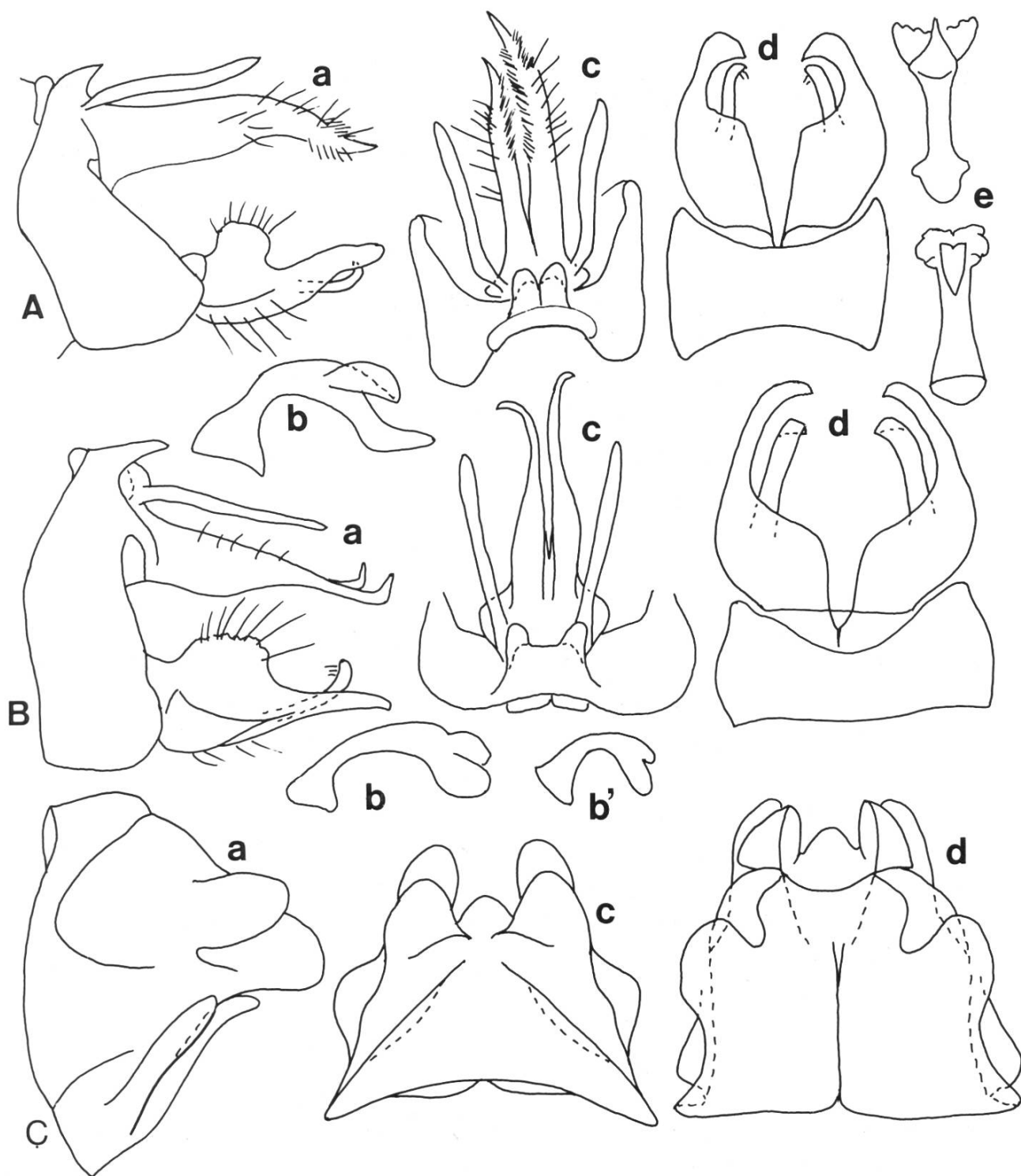
Dr. Hans Malicky, Biologische Station Lunz, A-3293 Lunz, Österreich ;  
Luiz S. Whytton da Terra, Estação Aquícola, P-4481 Vila do Conde Codex, Portugal.

Im Jahre 1979 erhielt H. M. von L. T. einige *Athripsodes*-Männchen aus Portugal, die wir wegen der asymmetrischen Endteile des 10. Segments für *Athripsodes inaequalis* hielten. Dementsprechend wurde eine Zeichnung unter diesem Namen in den Atlas der europäischen Köcherfliegen (Malicky 1983 : 273) aufgenommen. Terra (1981 : 31) und Terra & González (1984 : 395) publizierten diese Funde ebenfalls unter diesem Namen.

Nun fand L. T. eine Serie einer weiteren Art mit ebenfalls asymmetrischem 10. Segment, deren Genitalstruktur wesentlich besser mit der Abbildung bei McLachlan (1884, pl. 4) übereinstimmt. Herr Dr. P. C. Barnard, dem wir auch hier herzlich danken möchten, bestätigte uns nach einer Zeichnung, daß der im British Museum (Natural History) aufbewahrte Holotypus von *A. inaequalis* sehr gut dieser Zeichnung entspricht. Die zweite Art ist also der echte *A. inaequalis*, und die erste Art ist, da wir in der Literatur keine angemessene Beschreibung finden, als neu anzusehen.

### *Athripsodes inaequalis* McLACHLAN 1884

Habitus wie in der Verwandtschaft üblich, dunkelbraun. Vorderflügel-länge der ♂♂ 10-12 mm, der ♀♀ 9,5-11 mm. – ♂ Kopulationsarmaturen (Abb. B) : Das 9. Segment ist in der Lateralansicht in der Ventralhälfte breiter als in der Dorsalhälfte, aber der Unterschied ist nicht so groß wie bei der anderen Art. Sein Vorderrand ist ziemlich gleichmäßig gekrümmt. Die oberen Anhänge sind lang und stabförmig. Die unteren Anhänge sind von der allgemein in der Gruppe üblichen Form, aber der halbkreisförmige innere Ausschnitt, den man von ventral sieht, erstreckt sich über die distalen zwei Drittel der Länge des Grundglieds, und das innen entspringende 2. Glied ist dementsprechend lang. Das 10. Segment ist schlank und lang und in der Medianen geteilt. Die Basalhälfte ist in



**Erklärung der Abbildungen :**

**A :** *Athripsodes bessae* n. sp., ♂ Kopulationsarmaturen.

**B :** *Athripsodes inaequalis* McL., ♂ Kopulationsarmaturen.

**C :** *Athripsodes inaequalis* McL., ♀ Kopulationsarmaturen.

a : Totalansicht lateral, b : Aedeagus lateral, c : Ansicht dorsal, d : Ansicht ventral, e : Aedeagus ventral. b' : Aedeagus des Holotypus lateral (Zeichnung von P. C. Barnard).

Lateralansicht parallelrandig und schräg in die beiden Endstäbe verschmälert, die distal in einem Winkel von 90° nach oben gebogen sind. Der linke Stab ist deutlich länger als der rechte, woraus sich die Asymmetrie ergibt. Im Basalteil des Segments stehen oben einige lange, nach oben abstehende gerade Borsten, und im Distalteil sind die Spitzen sehr fein und kurz schräg behaart. – Die Kopulationsarmaturen des ♀ sind in Abb. C. dargestellt.

*Athripsodes inaequalis* ist anscheinend nur im Süden Portugals gefunden worden. Unsere Exemplare stammen von der Ribeira de Oeiras, 7 km vor Almodôvar an der Straße Mértola-Almodôvar, vom 12. April 1984. Die McLachlan'schen Stücke sind von einem Bach südwestlich von Almodôvar (Alentejo, 8. Mai) und von São Barnabé, Algarve (12. Mai).

*Athripsodes bessae* n.sp.

Die Tiere sind anscheinend heller als bei der vorigen Art, aber die hellere Färbung könnte auch durch die Aufbewahrung in Alkohol entstanden sein. Vorderflügelänge der ♂♂ 7,5-8,5 mm; das ♀ ist uns nicht bekannt. Die Augen sind deutlich kleiner als bei *A. inaequalis*. Im ♂ Kopulationsapparat (Abb. A) ist das 9. Segment in Lateralansicht ventral relativ stärker verbreitert als bei *A. inaequalis*, und sein Vorderrand hat oberhalb der Mitte einen leichten Knick. Der halbkreisförmige Ausschnitt auf der Unterseite der unteren Anhänge ist viel kleiner und nimmt nur einen Teil der Distalhälfte ein. Das 2. Glied ist dementsprechend kurz und außerdem schlanker. Das 10. Segment entspricht in der Basalhälfte dem von *A. inaequalis*, aber es ist zu der Spitze hin nur auf der rechten Seite schräg stufig verschmälert; links verläuft es allmählich in die Spitze hinein. Die Spitzen sind zuerst leicht nach unten und distal wieder leicht nach oben gekrümmt. Von dorsal gesehen weisen beide Spitzen schräg nach rechts; die rechte ist deutlich kürzer als die linke. In der Distalhälfte tragen die Spitzen lange, nach oben abstehende Borsten und außerdem im Enddrittel eine feine, schräg nach hinten gerichtete Behaarung.

Holotypus ♂ : Portugal, Serra do Barroso, Rio Beça, Relva (41°40'N, 7°43'W), 12.9.1979, und 3 ♂ Paratypen mit den selben Daten in coll. Malicky. Paratypen vom selben Platz in coll. Terra : 29.8.1979 : 2 ♂ ; 12.9.1979 : 3 ♂ ; 7.8.1981 : 1 ♂ ; 11.8.1981 : 1 ♂ ; 3.9.1981 : 1 ♂ ; 5.8.1982 : 4 ♂ ; 11.8.1982 : 1 ♂. Alle leg. Terra.

Ableitung des Namens : Name des Flusses Beça = Bessa.

### Abstract

*Athripsodes inaequalis* McL. and *A. bessae* n. sp. from Portugal are described and figured.

## Literatur

- McLACHLAN, R., 1884. A monographic revision and synopsis of the Trichoptera of the European fauna, First additional supplement. Reprint 1968, Classey : Hampton.
- MALICKY, H., 1983. *Atlas of European Trichoptera*. Junk : The Hague.
- TERRA, L. S. W., 1981. Lista faunistica de tricópteros de Portugal (Insecta, Trichoptera). – *Bol. Soc. Portug. Ent.* : **12** : 1-42.
- TERRA, L. S. W., GONZÁLEZ, M. A., 1984. Notes on the distribution of caddisflies in Portugal. – *Proc. 4th Int. Symp. Trichoptera* : 391-396. Junk : The Hague.