

Zeitschrift: Mitteilungen der Entomologischen Gesellschaft Basel
Herausgeber: Entomologische Gesellschaft Basel
Band: 30 (1980)
Heft: 4

Artikel: Neuraphes Scydmoraphes de la Suisse, de l'ain et de la Haute-Savoie (Coleoptera Scydmaenidae)
Autor: Besuchet, C.
DOI: <https://doi.org/10.5169/seals-1042524>

Nutzungsbedingungen

Die ETH-Bibliothek ist die Anbieterin der digitalisierten Zeitschriften auf E-Periodica. Sie besitzt keine Urheberrechte an den Zeitschriften und ist nicht verantwortlich für deren Inhalte. Die Rechte liegen in der Regel bei den Herausgebern beziehungsweise den externen Rechteinhabern. Das Veröffentlichen von Bildern in Print- und Online-Publikationen sowie auf Social Media-Kanälen oder Webseiten ist nur mit vorheriger Genehmigung der Rechteinhaber erlaubt. [Mehr erfahren](#)

Conditions d'utilisation

L'ETH Library est le fournisseur des revues numérisées. Elle ne détient aucun droit d'auteur sur les revues et n'est pas responsable de leur contenu. En règle générale, les droits sont détenus par les éditeurs ou les détenteurs de droits externes. La reproduction d'images dans des publications imprimées ou en ligne ainsi que sur des canaux de médias sociaux ou des sites web n'est autorisée qu'avec l'accord préalable des détenteurs des droits. [En savoir plus](#)

Terms of use

The ETH Library is the provider of the digitised journals. It does not own any copyrights to the journals and is not responsible for their content. The rights usually lie with the publishers or the external rights holders. Publishing images in print and online publications, as well as on social media channels or websites, is only permitted with the prior consent of the rights holders. [Find out more](#)

Download PDF: 16.01.2026

ETH-Bibliothek Zürich, E-Periodica, <https://www.e-periodica.ch>

C. Besuchet

Les Neuraphes et Scydmoraphes sont de petits Scydménides vivant généralement dans les feuilles mortes et les mousses, mais aussi souvent dans les nids des petits rongeurs et insectivores, parfois encore dans les fourmilières des Formica du groupe de rufa. Presque toutes les espèces sont rares ou très rares; plusieurs ne sont connues en Suisse que de quelques localités, malgré trente ans de tamisage dans tout le pays et l'étude de tous les exemplaires conservés dans les différentes collections.

Les Neuraphes et Scydmoraphes étaient encore particulièrement mal connus en Suisse. Des 22 espèces mentionnées dans ce travail, une est nouvelle pour la Science (Neuraphes toumayeffi), 13 sont signalées pour la première fois dans le pays (Neuraphes imitator, rubicundus, talparum, capellae, plicicollis, frigidus, weiratheri, praeteritus, strupii, knabli et coecus; Scydmoraphes minutus et geticus) et 4 sont nouvelles pour la faune française (Neuraphes imitator, ruthenus, plicicollis et knabli). Par contre une fausse identification élimine Neuraphes parallelus de la faune suisse.

Je signale dans cette liste toutes les localités de capture des exemplaires que j'ai pu voir de la Suisse, de l'Ain et de la Haute-Savoie, sauf pour Neuraphes elongatulus, commun partout. Le nom du collecteur est donné pour tous les spécimens que je n'ai pas trouvés moi-même. Enfin la date de capture n'est mentionnée que pour les espèces vraiment très rares.

Ces Neuraphes et Scydmoraphes ont été identifiés avec les tableaux de MACHULKA (in HORION, 1949: 182 et 193) et de FRANZ (in FREUDE, HARDE und LOHSE, 1971: 279 et 285).

1. Neuraphes (s.str.) elongatulus (MUELL. et KUNZE)

Très fréquent dans toute la Suisse à basse altitude, rare en montagne. Valais: Alpe d'Emaney, 1800 m, 1 ex. (TOUMAYEFF). Tessin: Mte Tamaro, 1800 m, 1 ex.; Mte Generoso, 1700 m et 1650 m, 2 ex. Grisons, Val Poschiavo: Pisciadello, 1600 m, 1 ex.

2. Neuraphes (s.str.) angulatus (MUELL. et KUNZE)

En plaine, dans les marécages et les prairies humides. L'exemplaire signalé par HANDSCHIN (1963: 90) du sommet de Munt la Schera est en réalité un Stenichnus collaris (MUELL. et KUNZE) !

Genève: Vandoeuvres, 1 ♂ ; Genève-Frontenex, 1 ♀ ; Mategnin, 1 ♂ (TOUMAYEFF) et 3 ♀. Valais: Grône, Pouta Fontana, 3 ♀ ; Forêt de Finges, 2 ♂. Berne: Kerzers, 2 ex. (LINDER); Berne, 1 ex. (LINDER); Burgdorf, 1 ex. (KIENER). Grisons: Coire, 4 ex. (JOERGER).

Haute-Savoie: Loex, 1 ♀.

3. Neuraphes (s.str.) carinatus (MULS.)

Le Neuraphes carinatus signalé par LINDER (1937: 173) d'Uettligen appartient en réalité à l'espèce ruthenus. Mais carinatus existe bel et bien dans le canton de Berne.

Berne: Walkringen près de Worb, 1 ♀ (VIT) dans une souche pourrie d'épicéa, le 1.I.1979 (cf. VIT, 1980: 290).

4. Neuraphes (s.str.) imitator BLATTNY

Neuraphes besucheti FRANZ (1966: 233. Type ♂ : Novaggio/Tessin; Mus. Genève) (in FREUDE, HARDE und LOHSE), 1971: 280) n'est à mon avis qu'un synonyme de N. imitator (syn. nov.). Les caractères sexuels et l'édéage sont identiques chez tous mes exemplaires de Suisse, d'Autriche et de Tchécoslovaquie.

Vaud: Villeneuve, 1 ♂; Arveyes sur Ollon, 1 ♂; La Forclaz, 1 ♂ (SCHERLER). Berne: Bienne, 1 ♀ (MATHEY).

Tessin: Novaggio, 2 ♂; Chiasso, 1 ♀. Grisons: Castasegna dans le Val Bregaglia, 1 ♂; Coire 3 ♂ 1 ♀ (JOERGER); Rhodan, 1 ♂ (JOERGER).

Haute-Savoie: Vongy près de Thonon, 1 ♀ dans les débris végétaux accumulés par une crue de la Dranse.

5. Neuraphes (s.str.) rubicundus (SCHAUM)

Cette espèce, assez largement répandue en Europe centrale, vit en Suisse plutôt en altitude, dans le Jura et dans les Alpes.

Vaud, Jura: Mt Tendre, 1600 m, 4 ex.; Suchet, 1580 m, 1 ex. (TOUMAYEFF); Vaud, Préalpes: Vallée de la Veveyse, 700-800 m, 1 ex. (SCHERLER); Anzeindaz, 1900-1950 m, 3 ex. (BESUCHET et SCHERLER); Col du Pillon, 1400 m, 1 ex. (TOUMAYEFF). Valais: Pic Artsinol, 2500-2600 m, 1 ♂; Tsaté au-dessus d'Evolène, 2100 m, 1 ex.; La Sage, 2000 m, 1 ex. (SCHERLER); Cry d'Er-Bella-Lui, 2200 m, 1 ♂; Loèche-les-Bains, 1 ♂ (GUILLEBEAU); Torrentalp au-dessus de Loèche-les-Bains, 2300 m, 1 ♀. Berne: Kemmeriboden, dans l'Emmental, 1 ex. (LINDER).

Ain: Col de la Faucille, 1400 m, 1 ♂ (SERMET). Haute-Savoie: Le Môle, 1700-1800 m, 1 ♀; Col des Aravis, 1700-1800 m, 2 ♀; Avoriaz, 1850 m, 1 ♀.

6. Neuraphes (s.str.) ruthenus MACH.

Ce Neuraphes, très souvent confondu avec talparum, est certainement largement répandu en Europe. On le trouve généralement dans les nids de taupe et des petits rongeurs.

Genève: Croix-de-Rozon, 1 ♂; Cartigny, 2 ex.; Petite-Grave, 1 ♀; Bois du Milly, Troinex, 1 ♂ (VIT); Vernier, 1 ex.; Bois de Merdisel, 2 ♂ 6 ♀; Lancy, grotte du Pont Butin, 1 ex. (AELLEN et STRINATI); Mategnin, 1 ♂; Bois de Versoix, 2 ♀. Vaud: Chavannes de Bogis, 1 ♀; Allaman, 1 ex.; Préverenges, 1 ♂; Cossonay, 3 ex.; Romanel sur Lausanne, 1 ex.; Les Pléiades, 4 ex. (SCHERLER); Fracherets sur Gryon, 1500-1600 m, 2 ex. Berne: Uettligen, 1 ex. (LINDER). Thurgovie: Kreuzlingen, 1 ♂; Kesswil, 3 ♂. Tessin: Tegna près de Locarno, 1 ex.

Ain: Vèraz, près de Gex, 3 ♂ 11 ♀. Haute-Savoie: Thuet près de Bonneville, 1 ♀; Vervex près de Sallanches, 5 ♀.

7. Neuraphes (s. str.) talparum LOKAY

Espèce d'Europe centrale et septentrionale, vivant dans les nids de taupe. Elle est bien plus rare en Suisse que N. ruthenus.

Vaud: Yverdon, 2 ♂ 2 ♀ (SERMET) en décembre 1951 et février 1953.

Haute-Savoie: Thuet près de Bonneville, 1 ♂ 5 ♀; Bonneville, 1 ♂ (VIT).

8. Neuraphes (Paraphes) capellae REITT.

Espèce assez largement répandue dans les Alpes orientales, de la Croatie et du Trentin jusqu'en Basse-Autriche; sa distribution s'étend à l'ouest jusqu'aux Grisons.

Grisons, Val Bregaglia: Vicosoprano, 1 ex. (SCHERLER). Casaccia, 1 ♂; Val Poschiavo: Cavaione, 1 ♂ (SCHERLER).

9. Neuraphes (Pararaphes) plicicollis REITT.

Largement répandu en Europe centrale et septentrionale; en Suisse principalement dans les forêts de hêtre.

Genève: Chancy, Vers Vaux, 1 ♂. Vaud: Bremlens, 1 ♂ 1 ♀; Vernand sur Lausanne, 2 ♂ 1 ♀; Belmont sur Lausanne, 1 ex. (TOUMAYEFF); Montheron, 1 ♀; Echallens, 1 ♂ 1 ♀; Cossonay, 4 ♂ 4 ♀; Bretonnières, 1 ♀ (SERMET); Vuiteboeuf, 1 ♂ (SERMET); Onnens, 2 ex.; Romairon, 1 ex. (TOUMAYEFF); Curtilles, 1 ex. (SCHERLER); Vallée de la Veveyse, 1 ♂ (SCHERLER); Blonay, 1 ♀ (VON PEEZ) signalée par LINDER (1946: 199) sous le nom de N. parallelus CHAUD.; Rossinière, 1 ex. (SCHERLER); Fracherets sur Gryon, 1600 m, 2 ♂ 1 ♀. Valais: Les Evouettes près de Vouvry, 1 ♂; au-dessus de Gondo, 950 m, 4 ♂ 2 ♀. Jura: Le Noirmont, 1 ♀; Les Enfers, 1 ♂; Boncourt, 2 ♂. Zürich: Altburg, 1 ♂ (ALLENSPACH). Thurgovie: Rheinklingen, 1 ♀; Kesswil, 1 ♂.

Haute-Savoie: Vongy près de Thonon, 1 ♂ 1 ♀.

10. Neuraphes (Pararaphes) coronatus SAHLBG.

Espèce boréo-alpine, vivant en altitude dans les Alpes. Elle n'a pas encore été trouvée dans le Jura.

Vaud: Cape au Moine, 1900 m, 1 ex. (SCHERLER); Réserve de la Pierreuse près de Château d'Oex, 1550 m, 1 ♂; Col de la Croix, 1800-1850 m, 1 ♂; Solalex, 1450 m, 1 ♂; Perriblanc près de Solalex, 1900 m, 1 ♂; Anzeindaz, 2150 m, 1 ♂; Col des Essets, 2050 m, 1 ♂. Valais: au-dessus de Tanay, 1800 m, 1 ♀ (LOEBL); Salanfe, 2000 m, 2 ♀; Emaney, lac Blanzin, 2150 m, 1 ♂ (TOUMAYEFF); au-dessus de Giétroz, 1700 m, 1 ♀; Col de Balme, 1900 m, 3 ♂ 2 ♀; Valsorey, 1750 m, 2 ex.; Blatten près de Zermatt, 1700 m, 1 ♂; Stafelalp près de Zermatt, 2200 m, 2 ex.; au-dessus de Berisal, 1700 m, 1 ♂; au-dessus de Gondo, 1 ex. (SCHERLER); Binntal, 1850-1900 m, 11 ex.; Forêt d'Aletsch, 1900 m, 3 ex.; Torrentalp au-dessus de Loèche-les-Bains, 2000 m, 1 ♀; Mt Lachaux sur Montana, 2100 m, 1 ♀. Berne: Justistal près du Beatenberg, 1500 m,

1 ♀ (PUTHZ). Tessin: au-dessus du Lago d'Efra, 4 ex. (SCHERLER); Gridone, 2000 m, 2 ex. (BESUCHET et SCHERLER); Camoghè, 1800 m, 4 ex., 2200 m, 3 ex. Grisons: au-dessus de Casaccia, 1650 m, dans le Val Bregaglia, 1 ♂; Lac Cavloc près de la Maloja, 2000 m, 1 ♂; Val Forno, 1 ♀ (SCHERLER); Piz Lunghin, 1 ♀ (SCHERLER); Albula, 1 ex. (LINDER); Bergün, 2000 m, 1 ex. (TOUMAYEFF); Bernina, 8 ex. (LINDER); Pisciadello, 1600 m, 1 ♂; Alp Grün, 1 ♂ (SCHERLER); Val Viola, 2 ♀ (SCHERLER); Zuoz, 1 ex. (LINDER); Zernez, 2 ♀ (SCHERLER); Praspöl, 1750 m, dans le Parc National, 1 ♂; Pass dal Fuorn, 2250-2350 m, 1 ♂; Umbrail, versant Nord, 2000 m, 1 ♂.

Haute-Savoie: Le Môle, 1800 m, 1 ♂; Tête du Parmelan, 1730 m, 1 ♀ (LOEBL); Col des Aravis, 1700-1800 m, 2 ex.; La Tournette, 2000 m, 1 ♂.

11. Neuraphes (Pararaphes) toumayeffi n. sp.

Valais: au-dessus de Vernayaz, 1 ♂ (TOUMAYEFF) (holotype, Mus. Genève) dans un tamisage de mousses et de feuilles mortes, à 700 m d'altitude, le 19.VII.1980.

Long. 1,45 mm. Coloration entièrement d'un brun rougeâtre clair; antennes, palpes et pattes d'un brun jaunâtre. Tête (largeur: 0,24 mm) avec la face dorsale distinctement concave, les tubercules antennaires très saillants et le vertex prolongé obliquement en arrière par une grande lame triangulaire dont le sommet est cependant arrondi. Yeux peu saillants, relativement peu développés, formés chacun d'une quinzaine d'ommatidies dont seules celles du centre sont pigmentées. Antennes assez longues (0,81 mm), le scape et le pédicelle deux fois plus longs que larges; article 3 un peu plus long que large, légèrement moins long que l'article 4; celui-ci nettement plus long que large; articles 5 et 6 une fois et demie plus longs que larges, 7 un peu plus large que les articles précédents, presque une fois et demie plus long que large; articles 8, 9, 10 et 11 (massue, longueur 0,35 mm) nettement plus larges que les articles du funicule, les trois premiers aussi longs que larges; dernier article relativement petit, un peu plus long seulement que l'article précédent. Pronotum (0,38/0,32 mm) nettement plus long que large, la plus grande largeur située à la base; disque assez distinctement ponctué. Elytres (0,86/0,56 mm) légèrement ponctués, les téguments brillants, non alutacés; callosité humérale assez bien marquée, arrondie. Ailes courtes, non fonctionnelles. Dernier segment de l'abdomen concolore.

Caractères sexuels du mâle. Extrémité des élytres ornée d'une petite fossette située juste avant l'apex et à proximité immédiate de la suture.

Edéage (fig. 1 et 2). Long. 0,23 mm. Forme nettement conique, presque symétrique, avec une dent apicale large et robuste, fortement chitinisée.

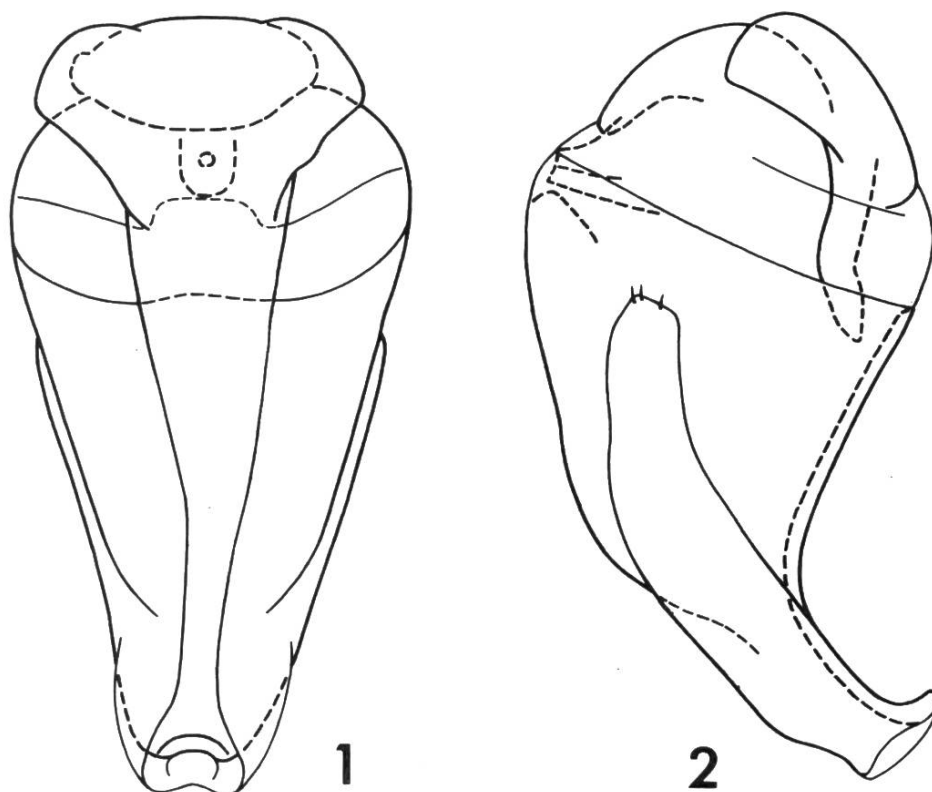


Fig. 1 et 2: Neuraphes (Pararaphes) toumayeffi n. sp., édéage.
1. Face ventrale. - 2. Face latérale.

Cette nouvelle espèce est manifestement apparentée à N. coronatus, dont elle diffère cependant par tout un ensemble de caractères: taille plus faible, coloration bien plus claire, yeux nettement moins développés, tubercules antennaires beaucoup mieux marqués, face dorsale de la tête plus concave avec la lame du vertex plus large et arrondie au sommet, antennes plus allongées surtout au niveau de la massue, dernier segment abdominal concolore et édéage de forme nettement conique.

C'est avec plaisir que je dédie cette belle espèce à M. GEORGES TOUMAYEFF, en témoignage de reconnaissance pour son travail au Muséum d'Histoire naturelle de Genève et pour les résultats remarquables de ses recherches en Suisse.

12. Neuraphes (Pararaphes) frigidus HOLDH.

Espèce localisée dans les Alpes Orientales, toujours en altitude.

Grisons: Mot Tavrü, 2370 m, près de Scharl dans le Parc National, 1 ex. (HANDSCHIN) le 18. VII. 1917, cité par HANDSCHIN (1963: 91) sous le nom d'Euconnus denticornis MUELL. ! Munt la Schera, 2500 m, dans le Parc National, 1 ♂ 1 ♀ le 23. VIII. 1966, 1 ♂ (DETHIER) le 30. IX. 1978; Pass dal Fuorn, 2250-2350 m, 1 ♀ le 24. VIII. 1966.

13. Neuraphes (Pararaphes) caviceps CROISS.

Dans toute la chaîne des Alpes, mais toujours excessivement rare. Peut-être aussi dans le Jura, un exemplaire ayant été trouvé au pied de celui-ci.

Vaud: Trélex, 1 ♂ (REHFOUS) dans un Polyporus adustus, le 16.VI.1951; Solalex, 1500 m, 1 ♂ sous l'écorce d'un épicéa, le 8.VIII.1952. Valais: Lötschenpass, Kummenalp, 2000 m, 1 ex. (SCHERLER) dans des mousses, le 5.VIII.1956. Tessin: Mte Tamaro, au-dessus de Corte die Neggia, 1800 m, 1 ♂ dans des mousses, le 14.VII.1975; Mte Generoso, Bella Vista, 1200 m, dans des tamisages de feuilles mortes, 1 ♀ le 16.IX.1955, 1 ex. (SCHERLER) le 11.VII.1961; Mte Bisbino, 1 ex. (SCHERLER) dans des mousses, le 14.VII.1960; Chiasso, 1 ex. (FONTANA).

14. Neuraphes (Pararaphes) weiratheri MACH.

Cette espèce n'était connue que par quelques exemplaires trouvés dans les Alpes du Tyrol septentrional et de Styrie.

Valais: Triftalp au-dessus de Saas-Grund, 2100 m, 1 ♂ (SCHERLER) dans des mousses, le 16.VII.1963; Laquintal, 1500 m, sur le versant sud du Simplon, 1 ♂ (SCHERLER) sous une pierre, le 14.VII.1963. Tessin: Gridone, au-dessus de Piodina, 1650 m, 1 ♂ dans un tamisage de feuilles mortes, le 4.VIII.1964; Mte Gambarogno, au-dessus de Corte di Neggia, 1600 m, 1 ♂ (TOUMAYEFF) dans un tamisage, le 2.VI.1968; Camoghè, versant sud, 1800 m, 1 ♂ 1 ♀ (BESUCHET et SCHERLER) sous des pierres, le 7.VIII.1963; Mte Generoso, 1700 m, 1 ♀ dans des mousses, le 2.IX.1953.

15. Neuraphes (Pararaphes) praeteritus RYE

Europe occidentale et centrale.

Genève: Avully, 1 ♂ ; La Plaine, dans le Vallon de l'Allondon, 1 ♀ ; Genève, Bout du Monde, 1 ex. (TOUMAYEFF). Vaud: Fontaine des Meules près de Montheron, 1 ♀ ; Bavois, 1 ex. (TOUMAYEFF); Agiez sur Orbe, 1 ♂ ; vallée de la Veveyse, 7 ex. (SCHERLER); Les Pléiades, 1 ♀ (SCHERLER); Mt Molard, 1 ♂ (SCHERLER). Neuchâtel: Boudry, 1 ♀ . Berne: Heitenried, 1 ♂ (LINDER). Grisons: Coire, 1 ♂ (JOERGER).

Ain: Ferney-Voltaire, 2 ♀ .

16. Neuraphes (Pararaphes) strupii MACH.

Ce Neuraphes des Alpes orientales se trouve aussi au Tessin, principalement dans les lavages de terre. C'est à cette espèce qu'appartiennent les Neuraphes angulatus cités par FONTANA (1947: 30).

Tessin: Caviano, dans le Gambarogno, 1 ♀ ; Mte S. Giorgio, Serpiano, 1 ♀ ; Meride, 1 ♀ (SCHERLER); Rancate, 1 ♀ ; San Agata sur Rovio, 1 ♂ (SCHERLER); Morbio Sup., 1 ♂ 1 ♀ (BESUCHET et LOEBL); Morbio Inf., 2 ex. (SCHERLER); Chiasso, 2 ♂ (FONTANA), 2 ex. (SCHERLER) et 1 ♂ 1 ♀ (BESUCHET et LOEBL).

17. Neuraphes (Pararaphes) knabli MACH.

Cette espèce n'était connue que par trois mâles trouvés dans les Alpes du Tyrol septentrional. Sa découverte dans les Alpes suisses et dans le Jura français étend considérablement son aire de répartition. Ajoutons encore que les exemplaires cités ici sont rigoureusement identiques à ceux du Tyrol.

Vaud: Chaux Ronde, au-dessus de Taveyannaz, 1800 m, sous des pierres, 1 ♀ le 21. VIII. 1959, 1 ♀ le 20. VIII. 1964, 1 ♂ 1 ♀ le 22. VIII. 1964.
 Valais: Les Marécottes, au bord du Trient, 800 m, 1 ♂ (TOUMAYEFF) dans un tamisage, le 20. VII. 1977; Pas du Lin au-dessus de Saxon, 1850 m, 1 ♂ dans des mousses, le 10. VIII. 1978; Les Haudères, 1450 m, 1 ♂ dans un tamisage au bord de la Borgne, le 17. VII. 1970. Tessin: Mte Generoso, 1700 m, 1 ♂ dans des mousses, le 9. VI. 1962.
 Ain: Reculet, 1600 m, 1 ♂ dans un tamisage au pied d'une paroi de rochers, le 20. VI. 1976.

18. Neuraphes (Pararaphes) coecus REITT.

Ce Neuraphes, cité du Böhmerwald et des Alpes Orientales, présente une aire de répartition qui s'étend maintenant jusqu'au Mte Generoso.

Tessin: Mte Generoso, 1700 m, 3 ♂ (BESUCHET et SCHERLER) de la forme schwarzenbergi BLATT. dans des mousses, le 26. VII. 1954 et le 13. VIII. 1970; Mte Generoso, Bella Vista, 1200 m, 1 ♀ de la forme coecus s. str. dans un ravin, sous une accumulation de feuilles mortes, le 22. VIII. 1975.

19. Scydmoraphes sparshalli (DENNY)

Genève: Croix-de-Rozon, 3 ♂. Vaud: Promenthoux près de Nyon, 1 ♀; Lausanne, Parc Bourget, 1 ex. (TOUMAYEFF); Baye de Clarens, 17 ex. (BESUCHET et SCHERLER). Thurgovie: Kesswil, 1 ex. Tessin: Mte Tamaro, au-dessus de Vira, 1000 m, 1 ex.; Mte Generoso, Bella Vista, 1200 m, 1 ♂. Grisons: Castasegna dans le Val Bregaglia, 1 ♀; Campocologno dans le Val Poschiavo, 1 ♂.

Haute-Savoie: Mesinges, 1 ♂; Vongy près de Thonon, 1 ♀.

20. Scydmoraphes helvolus (SCHAUM)

Genève: Corsier-Port, 1 ♂; Vandoeuvres, 1 ♂; Chêne-Bougeries, 1 ♂; Genève-Fontenex, 1 ♂; Landecy, 1 ♀; Grand-Saconnex, 1 ♂ (VIT); Mategnin, 6 ex.; Ecogia près de Versoix, 3 ex. Vaud: Commugny, 1 ex. (STEFFEN); Prangins, 1 ex. (TOUMAYEFF); Bavois, 3 ex. (TOUMAYEFF); Baye de Clarens, 3 ex. (BESUCHET et SCHERLER); Blonay, 2 ex. (SCHERLER). Valais: au-dessus de Vernayaz, 700-800 m, 3 ex. (BESUCHET et TOUMAYEFF); Forêt de Finges, 2 ex. Berne: Bienne, 1 ex. (MATHEY); Berne, 1 ex. (LINDER). Unterwald: Nieder-Rickenbach, 1300 m, 1 ♀. Zurich: Weiningen, 1 ex. (ALLENSPACH). Thurgovie: Sirnach, 1 ex. (SPAELTI). St. Gall: Muolen, 1 ex. (LINDER). Tessin: Mte Generoso, 1700 m, 1 ex.; Caneggio, 1 ex. (SCHERLER).

Ain: Ferney-Voltaire, 8 ex. Haute-Savoie: Crevin, 1 ex.

21. Scydmoraphes minutus (CHAUD.)

Espèce d'Europe centrale et septentrionale, souvent trouvée dans les nids de Formica et de Lasius. FONTANA (1947: 30) a cité dans son catalogue un Neuraphes pumilio SCHAUM (ce nom est synonyme de Scydmoraphes minutus CHAUD.) de Chiasso qui n'est en fait qu'un Microscydmus nanus SCHAUM !

Valais: Forêt de Finges, 1 ♀ sous une vieille écorce de pin, le 15.IV. 1979; au-dessus de Ried-Brig, 1050 m, 1 ♂ dans une vieille souche de pin, le 8.V.1979. Tessin: Chiasso, 1 ♂ dans un tamisage, le 4.IV.1953.

22. Scydmorephes geticus (SAULCY)

Espèce du sud-est de l'Europe centrale et du nord de l'Italie. Sa présence au Tessin était prévisible.

Tessin: Ascona, 1 ♀ ; Caviano, dans le Gambarogno, 2 ex.; S. Nazzaro, 1 ♂ (LINDER); Pigne di Breno, 1 ex. (SCHERLER); Vezio-Mugena, 1 ♀ ; Migliaglia, 1050 m, 1 ♂ ; Novaggio, 48 ex. dans un vieux nid de Formica du groupe de rufa; Ponte Capriasca, 1 ♂ (REGNIER); Origlio, 1 ♀ ; Rovio, 1 ex. (SCHERLER); Mte Generoso, Bella Vista, 1200 m, 1 ♂ ; Mte Generoso, Alpe di Melano, 1 ex. (SCHERLER); Mte Bisbino, 1 ex. (SCHERLER); Muggio, 1 ex. (SCHERLER); Caneggio, 3 ex. (SCHERLER); Castel S. Pietro, 8 ex. (SCHERLER); Tancate, 7 ex. (BESUCHET et SCHERLER).

Bibliographie

- | | | |
|--------------------------------|------|---|
| FONTANA, P. | 1947 | Contribuzione alla Fauna coleotterologica ticinese. Boll. Soc. Tic. Sc. nat. 24: 16-96. |
| FRANZ, H. | 1966 | Beiträge zur Systematik der Scydmaeniden Mitteleuropas und des Westmediterrangebietes. Eos, Madrid 41: 229-237. |
| FREUDE, H.,
HARDE, K.W. und | 1971 | Die Käfer Mitteleuropas. III. Krefeld, 365 p. LOHSE, G.A. |
| HANDSCHIN, E. | 1963 | Die Coleopteren des schweizerischen Nationalparks und seiner Umgebung. Ergebn. wiss. Unters. schweiz. Nat. Parks VIII, 49: 304 p. |
| HORION, A. | 1949 | Faunistik der mitteleuropäischen Käfer. II. Frankfurt am Main, 388 p. |
| LINDER, A. | 1937 | Beitrag zur Coleopteren-Fauna der Schweiz. Mitt. schweiz. ent. Ges. 17: 172-175. |
| - | 1946 | 2. Beitrag zur Coleopteren-Fauna der Schweiz. Mitt. schweiz. ent. Ges. 20: 197-207. |
| VIT, S. et
HOZMAN, P. | 1980 | Coléoptères intéressants et nouveaux pour la faune suisse. Mitt. schweiz. ent. Ges. 53: 185-295. |

Adresse de l'auteur:

Claude Besuchet
Muséum d'Histoire naturelle
Case postale 284

CH-1211 G e n è v e 6