

**Zeitschrift:** Mitteilungen der Entomologischen Gesellschaft Basel  
**Herausgeber:** Entomologische Gesellschaft Basel  
**Band:** 23 (1973)  
**Heft:** 2

**Artikel:** Die Grossschmetterlinge vom Kaiserstuhl und der näheren Umgebung  
**Autor:** Settele, L.  
**DOI:** <https://doi.org/10.5169/seals-1042533>

### **Nutzungsbedingungen**

Die ETH-Bibliothek ist die Anbieterin der digitalisierten Zeitschriften auf E-Periodica. Sie besitzt keine Urheberrechte an den Zeitschriften und ist nicht verantwortlich für deren Inhalte. Die Rechte liegen in der Regel bei den Herausgebern beziehungsweise den externen Rechteinhabern. Das Veröffentlichen von Bildern in Print- und Online-Publikationen sowie auf Social Media-Kanälen oder Webseiten ist nur mit vorheriger Genehmigung der Rechteinhaber erlaubt. [Mehr erfahren](#)

### **Conditions d'utilisation**

L'ETH Library est le fournisseur des revues numérisées. Elle ne détient aucun droit d'auteur sur les revues et n'est pas responsable de leur contenu. En règle générale, les droits sont détenus par les éditeurs ou les détenteurs de droits externes. La reproduction d'images dans des publications imprimées ou en ligne ainsi que sur des canaux de médias sociaux ou des sites web n'est autorisée qu'avec l'accord préalable des détenteurs des droits. [En savoir plus](#)

### **Terms of use**

The ETH Library is the provider of the digitised journals. It does not own any copyrights to the journals and is not responsible for their content. The rights usually lie with the publishers or the external rights holders. Publishing images in print and online publications, as well as on social media channels or websites, is only permitted with the prior consent of the rights holders. [Find out more](#)

**Download PDF:** 04.02.2026

**ETH-Bibliothek Zürich, E-Periodica, <https://www.e-periodica.ch>**

L. Settele

### DIE GROSSCHMETTERLINGE VOM KAISERSTUHL UND DER NAEHEREN UMGEBUNG

In den Jahren 1919-1934 wurden die im Kaiserstuhl vorkommenden Grossschmetterlinge von ERNST BROMBACHER erforscht und in der "Internationalen Entomologischen Zeitschrift Guben" veröffentlicht. In der Zwischenzeit sind in diesem Gebiet viele neue Arten gefangen worden, über die in verschiedenen entomologischen Zeitschriften berichtet wurde.

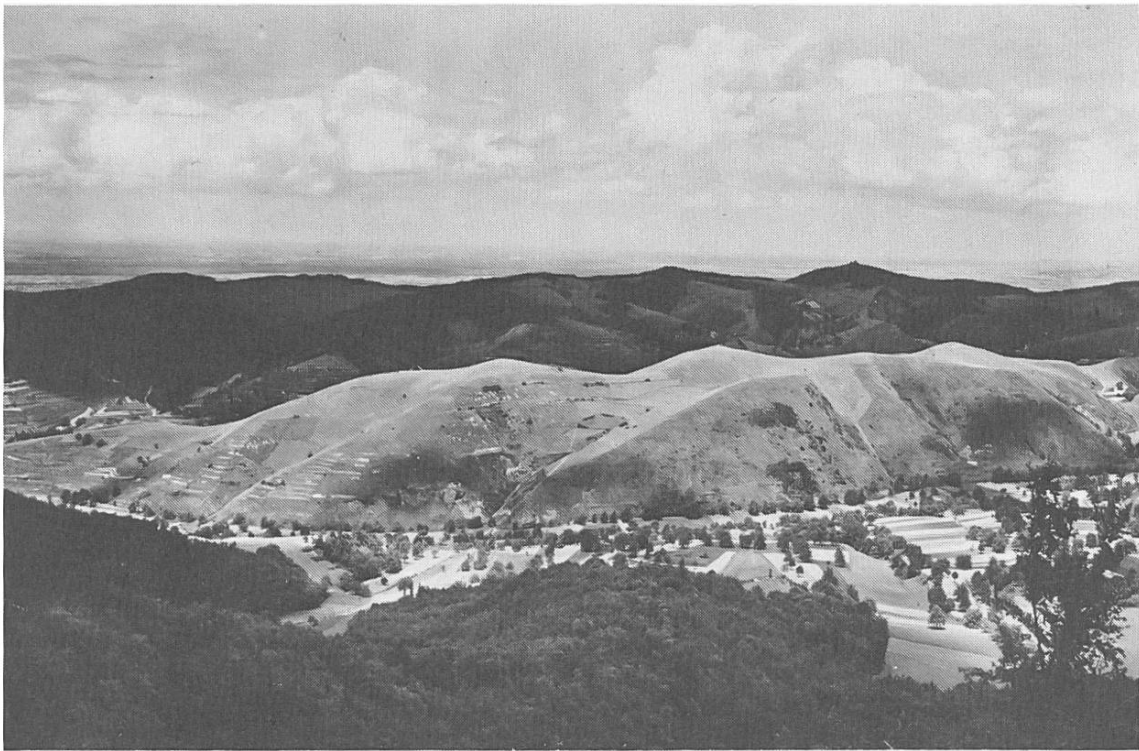
In den letzten zwanzig Jahren haben grosse Teile dieser schönen Landschaft wesentliche Veränderungen erfahren, so die Trockenlegung der Faulen Waag im Jahre 1960, die nur noch kleine Schilfgebiete übrig liess, und bedeutende Rebumlegungen bei Ihringen, Wasenweiler, Bötzingen und Vogtsburg. Deshalb erschien es mir notwendig, eine Bestandaufnahme der in den letzten fünfzig Jahren gefangenen Grossschmetterlinge zu veröffentlichen.

Eines der für mich schönsten und ergiebigsten Sammelgebiet war der Badberg. Diese Kammlandschaft mit Mittelgebirgscharakter erhebt sich von Vogtsburg aus in westlicher Richtung auf 430 m, wie aus der Aufnahme von Prof. STROHM zu ersehen ist. Weitere Sammelgebiete im inneren Kaiserstuhl waren die Mondhalde bei Oberbergen, der Totenkopf 560 m hoch, sowie die südöstlichen Randgebiete bei Bötzingen, Wasenweiler und Ihringen; auf südwestlicher Seite, Achkarren mit der Faulen Waag, das im Schilfgebiet lag, dann der Jägerhof - ein Waldgebiet - sowie Burkheim. Der nördliche Kaiserstuhl ist von mir nicht besammelt worden. Es sind mir auch von dieser Gegend wenige Sammelergebnisse bekannt. Gesammelt habe ich anfänglich nur mit der Karbidlampe, habe aber dennoch bei günstiger Witterung sehr gute Erfolge erzielt. Für viele Arten war der Köderfang besser als der Lichtfang. In den letzten Jahren ist der Lichtfang durch moderne Lichtquellen wesentlich einfacher und damit erfolgreicher geworden. Weiterhin habe ich auch viele Raupen mit der Karbidlampe gesucht und sehr viele ex ovo Zuchten durchgeführt.

Ich hoffe, dass ich mit meiner Faunaaufstellung einen weiteren Beitrag zur Erforschung des Kaiserstuhls gegeben habe. In der Arbeit von Brombacher sind 754 Arten angeführt, aus den letzten Jahren sind von uns passionierten Kaiserstuhl-Sammlern weitere 102 Arten festgestellt worden.



UEBERSICHT- und RELIEFKARTE VOM KAISERSTUHL  
 (mit Genehmigung der Verlagsanstalt M. Wittkop GmbH/F. Bruckmann KG, München)



Phot. Prof. Strohm

Zwischen zwei bewaldeten Höhenzügen liegt der "kahle" Badberg  
im Kaiserstuhl .



Phot. Prof. Strohm

Das "Badloch" am Badberg.



## PAPILIONIDAE

- 1 Papilio machaon L. ssp. gorganus Fruhst. im ganzen Gebiet verbreitet Mai bis Juni, 2.Gen. gen. aest. aestivalis Shelj. Anfang Juli.
- 2 Jphiclides podalirius L. im ganzen Gebiet verbreitet Ende April bis Juni, gen. aest. ab Mitte Juli.

## PIERIDAE

- 3 Aporia crataegi L. an manchen Stellen häufig Mitte Mai bis Ende Juni.
- 4 Pieris brassicae L. im ganzen Gebiet verbreitet Ende Mai bis Mitte Juni, gen. aest. lepidii Rüb. August bis Oktober.
- 5 Pieris rapae L. überall häufig vertreten Mai bis Mitte Juni als Frühjahrsform, gen. vern. metra Stph. Sommerform rapae L. August bis September.
- 6 Pieris napi L. gen. vern. napi L. im ganzen Gebiet häufig, 2.Gen. gen. aest. napaeae Esp. und gen. autumn. aestivo autumnalis L. Müller Mitte April bis Mitte Oktober.
- 7 Pontia daplidice L. überall verbreitet, gen. vern. bellidice O. April bis Mai und die Sommerform Juli bis August, und vereinzelt September bis Oktober.
- 8 Anthocaris cardamines L. im ganzen Gebiet häufig vertreten Mitte April bis Juni.
- 9 Gonepteryx rhamni L. überall sehr häufig ab Juli.
- 10 Colias hyale L. gen. vern. vernalis Vrtv. vereinzelt bei Achkarren 16.5., gen. aest. hyale L. vereinzelt bei Achkarren im Juli, gen. autumn. heliceides Sélys 9.9. - 5.10.
- 11 Colias australis Vrtv. ssp. calida Vrtv. am Badberg häufig 10.5. - 10.9.
- 12 Colias croceus Fourc. (edusa F.) überall wechselnd häufiger Einflug und Vermehrung, 1928 ungemein häufig in mehreren Generationen bis Oktober, gen. autumn. autumnalis Rocci 1.10. - 7.10. ♀ f. helice Hbn. sehr häufig.
- 13 Leptidea sinapis L. gen. aest. Juni-Juli häufig, gen. vern. lahtyri Hbn. 30.4. - Ende Mai vereinzelt, gen. autumn. fragilis Dnhl. Juli - 12.8. häufig am Badberg.

## SATYRIDAE

- 14 Erebia ligea L. ssp. carthusianorum Fruhst. Jhringen 22.8.24 von Dr. SCHROEDER gefangen.
- 15 Erebia aethiops Esp. bei Vogtsburg und Oberbergen in Anzahl vertreten Juli - August.
- 16 Erebia medusa Schiff. am Badberg und bei Jhringen vereinzelt im Mai.
- 17 Agapetes galathea L. überall häufig Juni bis August.
- 18 Hipparchia fagi Scop. (hermione L.) im ganzen Kaiserstuhl in Anzahl vertreten Juli und August.

- 19 Hipparchia semele L. fliegt im ganzen Gebiet häufig Mitte Juli bis Mitte August.
- 20 Arethusana arethusa Esp. Nach Reutti von Dr. HIRTLE bei Kiechlingsbergen gefangen, ZUKOWSKY 1925 2 ♂ 1 ♀ gefangen.
- 21 Brintesia circe F. Vogtsburg 1.8.42/2.8.62/30.7.70 vereinzelt, nach Reichenbach letztes Jahr im August bei der Katharinen Kapelle in Anzahl geflogen.
- 22 Minois dryas Scop. Wasenweiler und Jhringen lokal, bei Achkarren zahlreicher Mitte Juli bis Mitte August.
- 23 Aphantopus hyperantus L. überall häufig ab Juli.
- 24 Pararge aegeria L. ssp. egerides Stgr. überall häufig 28.4.43, die Sommerform gen. aest. aestivalis Fruhst. 3.8.36.
- 25 Dira megera L. häufig ab Mai bis Ende Juni und ab Anfang August.
- 26 Dira petropolitana F. (hiera F.) 1925 von ZUKOWSKY bei Kiechlingsbergen gefangen.
- 27 Dira maera L. f. adrasta Hbn. überall vereinzelt Wasenweiler 9.6.65.
- 28 Lopinga achine Scop. vereinzelt in den Wäldern bei Wasenweiler und Achkarren 11.6.70.
- 29 Maniola jurtina L. überall zahlreich Badberg 15.6.33, Achkarren 30.7.33.
- 30 Pyronia tithonus L. vereinzelt in den Wäldern bei Wasenweiler und Achkarren 4.8.66.
- 31 Coenonympha hero L. vereinzelt in den Wäldern bei Wasenweiler 12.6.32/11.6.68.
- 32 Coenonympha arcania L. vereinzelt bei Wasenweiler und Achkarren 21.6.34.
- 33 Coenonympha pamphilus L. überall im Gebiet häufig vertreten ab April in mehreren Generationen.
- 34 Coenonympha tullia Müller (typhon Rott.) nach BROMBACHER in der Faulen Waag bei Achkarren gefangen.

#### NYMPHALIDAE

- 35 Apatura iris L. bei Wasenweiler, Achkarren und am Jägerhof im Juni und Juli zahlreich vertreten.
- 36 Apatura ilia Schiff. und f. clythie Schiff. an den gleichen Oertlichkeiten im Juni und Juli zahlreich vertreten.
- 37 Limenitis camilla L. (sibilla L.) im ganzen Kaiserstuhl im Juni bis Juli zahlreich vertreten.
- 38 Limenitis anonyma Lewis (camilla auct., nec L., rivularis auct. nec. Scop.) vereinzelt am Badberg 3.7.66/2.7.71.
- 39 Limenitis populi L. vereinzelt bei Wasenweiler und Burkheim e.l. 2.6.42, Raupen gefunden 17.5.42.
- 40 Vanessa atalanta L. vereinzelt im ganzen Gebiet vertreten ab Mai.
- 41 Vanessa cardui L. überall als Wanderfalter beobachtet 20.7.70.

- 42 Aglais urticae L. häufig vertreten in mehreren Generationen.
- 43 Inachis io L. wie vorige Art vertreten.
- 44 Nymphalis polychloros L. im ganzen Gebiet vertreten, die Raupen sind gesellig auf verschiedenen Bäumen zu finden.
- 45 Nymphalis antiopa L. überall vereinzelt vertreten, die Raupen sind in Anzahl auf Salweiden zu finden.
- 46 Polygonia c-album L. im ganzen Gebiet verbreitet in zwei Generationen, f.hutchinsoni Robs. und f.variegata Tutt sind dabei vertreten von Anfang Juli bis Ende September.
- 47 Araschnia levana L. überall in Anzahl verbreitet 6.4.69, die Sommerform gen.aest.prorsa L. 24.6.52, die 3.Generation f.porima O. 2.9.48.
- 48 Euphydryas maturna L. bei Wasenweiler vereinzelt gefangen 30.5.68.
- 49 Euphydryas aurinia Rott. zahlreich vertreten bei Vogtsburg, Badberg und Mondhalde im Mai bis Juni.
- 50 Melitaea diamina Lang (dictynna Esp.) nur bei Vogtsburg gefangen 15.6.41.
- 51 Melitaea athalia Rott. am Badberg, bei Jhringen und Achkarren vereinzelt gefangen 24.5.51.
- 52 Melitaea parthenoides Kef. (parthenie auct.) überall häufig vertreten besonders am Badberg in 2 Generationen 17.5.52 und 14.8.38.
- 53 Melitaea cinxia L. am Badberg häufig vertreten 7.5.62 und 2.8.48.
- 54 Melitaea phoebe Schiff. am Badberg häufig vertreten in 2 Generationen 1.5.61 und 18.8.40.
- 55 Melitaea didyma Esp. Badberg 6.8.19 von Dr. SCHROEDER gefangen.
- 56 Mesoacidalia charlotta Haw. (aglaja L.) im ganzen Gebiet verbreitet 30.5.43.
- 57 Fabriciana niobe L. bei Schelingen von BROMBACHER gefangen.
- 58 Fabriciana adippe Rott. vereinzelt vertreten Vogtsburg 21.7.40.
- 59 Argynnis paphia L. überall verbreitet 6.7.70.
- 60 Brenthis ino Rott. bei Wasenweiler vereinzelt gefangen 11.6.68.
- 61 Clossiana selene Schiff. bei Wasenweiler und Achkarren in Anzahl vertreten 11.6.68.
- 62 Clossiana euphrosyne L. vereinzelt bei Wasenweiler 18.4.67.
- 63 Clossiana dia L. überall in 2 Generationen vertreten, häufig bei Vogtsburg 18.4.67.
- 64 Jssoria lathonia L. im ganzen Gebiet verbreitet, häufig in 2 Generationen Mai bis Mitte August.

#### RIODINIDAE

- 65 Nemeobius lucina L. vereinzelt am Badberg 16.4.33 und Wasenweiler.

## LYCAENIDAE

- 66 Thecla quercus L. überall bei Wasenweiler und Achkarren im Juni und Juli die Raupen in Anzahl von Eichen geklopft.
- 67 Thecla betulae L. bei Wasenweiler und Jhringen gefangen im Juli , die Raupen an Schlehen in Anzahl geklopft.
- 68 Strymon ilicis Esp. bei Wasenweiler und Jhringen gefangen im Juli, die Raupen an Traubenkirsche in Anzahl geklopft.
- 69 Strymon acaciae F. vereinzelt am Badberg, 19.6.64 und Wasenweiler 11.6.68.
- 70 Strymon spini Schiff. vereinzelt am Badberg bei Vogtsburg, Jhringen und Achkarren im Juni.
- 71 Strymon w-album Knoch. vereinzelt am Badberg, bei Wasenweiler und Achkarren 18.6.50.
- 72 Strymon pruni L. vereinzelt am Badberg, bei Wasenweiler, Jhringen und Achkarren 16.6.51.
- 73 Callophrys rubi L. überall zahlreich vertreten in 2 Generationen im April bis Juli.
- 74 Heodes tityrus Poda (dorilis Hufn.) im ganzen Gebiet zahlreich vertreten in 2 Generationen von Mai bis Juni und Juli bis September.
- 75 Heodes alciphron Rott. 1925 von ZUKOWSKY im Kaiserstuhl gefangen.
- 76 Lycaena phlaeas L. im ganzen Gebiet in 2 Generationen vertreten von Mai bis Juni und Juli bis September.
- 77 Thersamonia dispar Haw. ssp. rutilus Wernb. Vogtsburg, Bötzingen, Wasenweiler und Achkarren in 2 Generationen Juni und August-September. Ich habe davon viele Zuchten durchgeführt, teilweise habe ich auch eine 3. Generation bekommen , ex ovo 4.8.55/9.9.55/6.4.56.
- 78 Palaeochrysophanus hippopthoe L. 1925 von ZUKOWSKY im Kaiserstuhl gefangen, 1967 von NIPPEL am 19.6. im Kaiserstuhl gefangen.
- 79 Everes argiades Pall. bei Vogtsburg, Wasenweiler und Achkarren zahlreich. Frühjahrsform gen.vern.argiades Pall. 7.5.38. 2. Generation gen.aest.tiresias Rott. 15.7.41.
- 80 Cupido minimus Fuessl. bei Vogtsburg häufig, sonst in Bötzingen, Wasenweiler und Achkarren vereinzelt,fliegt in 2 Generationen 11.4.64 und 22.7.34.
- 81 Celastrina argiolus L. im ganzen Gebiet verbreitet , aber immer vereinzelt, 2. Generation gen.aest.parvipuncta Fuchs 14.4.46 und 8.8.43.
- 82 Philotes baton Bergstr. am Badberg vereinzelt in 2 Generationen 6.4.28 und 11.7.64.
- 83 Glaucopsyche alexis Poda (cyllarus Rott.) lokal bei Vogtsburg, Mondhalde und Schelingen sowie am Badberg 25.4.43 und 21.6.41.
- 84 Maculineaalcon Schiff. nach Reutti bei Riegel, 1 ♂ von BROMBACHER 1930 in der Faulen Waag bei Achkarren gefangen.
- 85 Maculinea teleius Bergst. (euphemus Hbn.) lokal in der Faulen Waag bei Achkarren und auf Sumpfwiesen bei Riegel sehr häufig 22.7.34 und 14.7.51.



- 86 Maculinea nausithous Bergstr. (arcas Rott.) fliegt sehr häufig an den gleichen Stellen wie teleus 22.7.34 und 14.7.51.
- 87 Maculinea arion L. im ganzen Gebiet verbreitet Badberg 21.7.40, Wasenweiler 16.7.41.
- 88 Lycaeides argyrognomon Bergstr. überall verbreitet in 2 Generationen, Badberg 1.6.63 und 20.8.54.
- 89 Plebejus argus L. ssp. aegon Schiff. in der Faulen Waag bei Achkarren in 2 Generationen 23.5.65 und 3.8.40.
- 90 Aricia agestis Schiff. (astrarche Bergstr.) im ganzen Gebiet verbreitet in 2 Generationen, Badberg 3.5.53 und 14.8.57.
- 91 Cyaniris semiarqus Rott. überall verbreitet in der Faulen Waag 16.6.38.
- 92 Polyommatus icarus Rott. im ganzen Gebiet häufig in 2 Generationen, Badberg 15.5.38 und 28.7.40, ♀-f.caerulea Fuchs nicht selten 20.8.44.
- 93 Lysandra thersites Cant.-Chapm. überall häufig vertreten in 2 Generationen, Badberg 30.5.55 und 16.8.25.
- 94 Lysandra bellargus Rott. im ganzen Gebiet häufig vertreten in 2 Generationen, Badberg 8.5.38 und 18.9.38, ♀-f.ceronus Esp. nicht selten 8.6.39.
- 95 Lysandra argester Bergstr. (hylas Esp.) Vogtsburg vereinzelt 18.5.25 und 20.6.57.
- 96 Lysandra coridon Poda, im ganzen Gebiet häufig vertreten, Vogtsburg 19.8.50, Bötzingen 18.9.38.  
♀-f.syngrapha Kef. Badberg 29.7.28 und 16.8.36, f.polonus Zell. von RIETZ am 15.6.68 bei Vogtsburg gefangen.
- 97 Agrodiaetus damon Schiff. nach BROMBACHER bei Vogtsburg und Jhringen angeblich häufig. Ich selbst habe den Falter seit 1925 nie gesehen und auch andere Sammler haben in dieser Zeit den Falter nicht festgestellt. GREMMINGER hat die Art 1919-1921 öfters gefangen.

#### HESPERIIDAE

- 98 Erynnis tages L. überall häufig vertreten in 2 Generationen, Badberg 1.5.53 und 14.7.40.
- 99 Carcharodus alceae Esp. vereinzelt bei Vogtsburg 17.4.27 und in 2. Generation 18.8.40.
- 100 Lavatheria lavatherae Esp. von BROMBACHER am 29.5.21 bei Jhringen gefangen.
- 101 Pyrgus carthami Hbn. überall verbreitet in 2 Generationen, Badberg 13.5.28 und 30.7.70.
- 102 Pyrgus malvae L. im ganzen Gebiet verbreitet in 2 Generationen, Vogtsburg 11.4.43 und 11.8.35.
- 103 Pyrgus serratulae Rbr. Badberg vereinzelt 28.5.25 und 27.5.28.
- 104 Pyrgus cirsii Rbr. (fritillum Schiff.) Badberg 3.8.48, SCHUETZE 3.8.48, CLEVE 26.7.63 bei Oberbergen gefangen.

- 105 Pyrgus alveus Hbn. Vogtsburg und Badberg häufig in 2 Generationen 17.6.51 und 20.8.39.
- 106 Pyrgus armoricanus Obth. Badberg 25.5.42, BROMBACHER 1931 bei Jhringen gefangen.
- 107 Spialia sertorius Hffm. (sao Hbn.) überall häufig vertreten in 2 Generationen Badberg 20.5.34 und 18.8.40.
- 108 Carterocephalus palaemon Pall. überall verbreitet Badberg 15.5.65.
- 109 Adopaea lineola O. überall häufig vertreten Badberg 14.7.40.
- 110 Adopaea silvester Poda. (thaumas Hufn.) überall verbreitet Badberg 25.6.39.
- 111 Thymelicus actaeon Rott. Achkarren vereinzelt 20.7.67, GREMMINGER bei Endingen gefangen.
- 112 Ochlodes venata Brem. u. Grey. (sylvanus Esp.) überall häufig vertreten Badberg 25.6.39.
- 113 Hesperia comma L. Vogtsburg vereinzelt 29.8.36.

#### NOLIDAE

- 114 Nola cuculatella L. Jhringen 4.7.33 von BROMBACHER gefangen.
- 115 Roeselia albula Schiff. Badberg 10.6.39, Achkarren Faule Waag 14.7.51 und 8.7.52 vereinzelt am Licht.
- 116 Celama cicatricalis Tr. Wasenweiler und Badberg vereinzelt an Baumstämmen abgelesen 11.4.36 und 4.5.47.
- 117 Celama confusalis H. Sch. Kaiserstuhl 25.4.23 von Dr. SCHROEDER gefangen.
- 118 Celama centonalis Hbn. Achkarren Faule Waag 16.7.49 und 14.7.51 am Licht.
- 119 Celama cristatula Hbn. Jhringen Mai bis Mitte Juni mehrfach von DOLD und BROMBACHER gefangen.
- 120 Celama subchlamyda Stgr. Badberg 13.6.57 am Licht von STROBEL gefangen.

#### LYMANTRIIDAE

- 121 Dasychira pudibunda L. Badberg 14.5.58 häufig am Licht Totenkopf 12.5.67 f. concolor Stgr. vereinzelt.
- 122 Orgyia gonostigma F. Burkheim die Raupen auf Schlehen gefunden e.l. 8.6.62.
- 123 Orgyia recens Hbn. (antigua L.) überall vertreten, Vogtsburg die Raupen auf Schlehen gefunden e.l. 20.6.58.
- 124 Arctornis L-nigrum Mueller vereinzelt am Licht Vogtsburg 14.6.65, Achkarren Faule Waag 5.7.58.
- 125 Leucoma salicis L. die Raupen häufig an Pappeln gefunden Badberg e.l. 7.6.67, Achkarren e.l. 18.6.60.
- 126 Lymantria dispar L. überall in den Wäldern häufig die Raupen gefunden Wasenweiler e.l. 15.7.68, Jägerhof e.l. 12.7.66.

- 127 Lymantria monacha L. vereinzelt am Licht Vogtsburg 9.8.42, Achkarren 30.8.58.
- 128 Euproctis chrysorrhoea L. überall häufig vertreten die Raupen in Anzahl gefunden Vogtsburg e.l. 10.7.66, Achkarren e.l. 12.7.67.
- 129 Porthesia similis Fuessl. überall verbreitet die Raupen in Anzahl gefunden, Vogtsburg e.l. 8.7.56, Achkarren e.l. 15.7.61.

#### ARCTIIDAE

- 130 Paidia murina, STROBEL im Badloch am Licht gefangen 1 Stück am 16.9.63.
- 131 Cybosia mesomella L. vereinzelt am Licht Achkarren 4.6.56.
- 132 Miltochrista miniata Forst. überall verbreitet und am Licht nicht selten Achkarren 14.7.51.
- 133 Lithosia quadra L. überall verbreitet und am Licht nicht selten Badberg 5.7.58.
- 134 Eilema depressa Esp. (deplana Esp.nec.L.) vereinzelt am Licht Badberg 23.7.49, Achkarren 14.7.51.
- 135 Eilema unita Hbn. nicht selten am Badberg Lichtfang 19.8.50 und 16.8.53.
- 136 Eilema pygmaeola Dbld. ssp. pallifrons Z. nicht selten am Badberg Lichtfang 11.8.48 und 7.8.65.
- 137 Eilema complana L. Badberg vereinzelt am Licht 12.7.28, Achkarren 11.7.59.
- 138 Eilema lurideola Zincken, Badberg vereinzelt am Licht 7.8.48 und 27.7.63.
- 139 Eilema caniola Hbn. STROBEL am Licht im Badloch 2 Stück gefangen am 15.9.63.
- 140 Eilema griseola Hbn. Badberg vereinzelt am Licht 2.8.48.
- 141 Systropha sororoula Hbn. vereinzelt am Badberg am Licht 20.5.51.
- 142 Atolmis rubricollis L. vereinzelt am Licht Achkarren 4.6.56.
- 143 Phragmatobia fuliginosa L. überall häufig vertreten, Badberg 19.4.51 bis 29.5.51 am Licht.
- 144 Eucharica casta Esp. am Badberg häufig am Licht 13.5.66, Raupen in Anzahl gefunden e.l. 2.5.62. SCHNEIDER aus Kollnau ist aus einer ex ovo Zucht am 30.4.71 ein Zwitter geschlüpft, linke Seite ♀ rechte Seite ♂.
- 145 Spilarctia lubricipeda L. überall verbreitet Badberg am Licht 23.5.65.
- 146 Spilosoma menthastri Esp. überall verbreitet Badberg am Licht 23.5.65.
- 147 Arctinia caesarea Goeze, überall verbreitet Badberg am Licht 13.5.66 bei Wasenweiler öfters am Tag ♀ gefunden, ex ovo Zucht 20.5. - 2.6.63.

- 148 Cygnia mendica Cl. überall verbreitet Vogtsburg am Licht 23.5.65, die f. rustica Hbn. kommt vereinzelt unter der Art vor, ich habe schon Zuchten durchgeführt wo mir nur ♂ dieser Form geschlüpft sind, ex. ovo. 24.4.53.
- 149 Rhyparia purpurata L. Wasenweiler und Badberg die Raupen vereinzelt gefunden, der Falter am Licht gefangen 26.6.65.
- 150 Diacrisia sannio L. überall verbreitet bei Vogtsburg häufig am Licht 18.5.52.
- 151 Pericallia matronula L. Achkarren am 4.7.57 flog ein ♂ in der Bahnhofswirtschaft an das Licht, Wasenweiler am 29.8.54 fand ich eine fast ausgewachsene Raupe die leider angestochen war, BROMBACHER hat am 20.5.22 eine überwinterte Raupe am Kaiserstuhl gefunden und davon schlüpfte ihm am 9.6.22 ein ♂.
- 152 Arctia caja L. überall häufig am Licht Badberg 23.7.55.
- 153 Panaxia dominula L. Wasenweiler Raupen in Anzahl gefunden Tagfang 2.7.71.
- 154 Panaxia quadripunctaria Poda, überall häufig, Tagfang Wasenweiler und Vogtsburg 21.7.67.
- 155 Thyria jakobaeae L. überall häufig Raupen und Falter am Tag zu finden Badberg 31.5.62.
- 156 Dysauxes ancilla L. Achkarren vereinzelt am Licht 20.6.51, Badberg 7.8.48 und 4.8.65.

#### ENDROSIDAE

- 157 Comacla senex Hbn. Achkarren Faule Waag in Anzahl am Licht 8.7.52 und 12.7.52.
- 158 Philea irrorella Cl. Badberg vereinzelt bei Tagfang und am Licht 20.5.34 und 7.6.42.
- 159 Endrosa roscida Esp. am Badberg häufig bei Tagfang 27.5.39 und 2. Generation 11.8.48.
- 160 Pelosia muscerda Hufn. Achkarren Faule Waag am Licht 26.7.60.

#### THAUMETOPOCIDAE

- 161 Thaumetopoea processionea L. Wasenweiler und Achkarren Jägerhof die Raupennester vereinzelt an Eichen gefunden, die Falter vereinzelt am Licht 12.8.67.

#### NOTODONTIDAE

- 162 Harpyia bicuspis Brkh. Totenkopf am Licht 11.5.67 vereinzelt.
- 163 Harpyia furcula Cl. Wasenweiler Raupen gefunden e.l. 21.5.66.
- 164 Harpyia hermelina Goeze (bifida Hbn.) Badberg vereinzelt am Licht 18.8.40, Raupen gefunden e.l. 11.8.54.
- 165 Cerura erminea Esp. vereinzelt am Licht Vogtsburg 14.6.65, Achkarren 1.6.57 und 6.6.53, ex ovo 20.6.64.



- 166 Cerura vinula L. überall verbreitet die Raupen häufig gefunden, Lichtfang Vogtsburg 17.6.61, Achkarren 19.6.37.
- 167 Stauropus fagi L. überall verbreitet vereinzelt am Licht, Vogtsburg 13.5.66, Totenkopf 12.5.67, Achkarren 2.6.51, ex ovo Zucht 20.5.62.
- 168 Hybocampa milhauseri F. vereinzelt am Licht Totenkopf 12.5.67, Achkarren 28.5.60.
- 169 Gluphisia crenata Esp. vereinzelt am Licht Totenkopf 12.5.67, Achkarren 23.6.62, Jägerkopf 31.7.70 2. Generation.
- 170 Drymonia trimacula Esp.ssp. dodonae Hbn. überall verbreitet, nicht selten am Licht, Totenkopf 12.5.67, Achkarren 19.4.52.
- 171 Drymonia ruficornis Hufn. (chaonia Hbn.) überall verbreitet, Totenkopf 12.5.67, Vogtsburg 19.4.52 Lichtfang.
- 172 Peridea anceps Goeze (trepida Esp.) überall verbreitet, vereinzelt am Licht, Vogtsburg 13.5.66, Achkarren 13.5.61.
- 173 Pheosia tremula Cl. vereinzelt am Licht Vogtsburg 7.8.48.
- 174 Pheosia gnoma F. (dictaeoides Esp.) vereinzelt am Licht Badberg 9.5.59, Achkarren 13.5.61, Raupen gefunden e.l. 9.5.61.
- 175 Notodonta phoebe Sieb. überall vertreten, vereinzelt am Licht, Totenkopf 12.5.67, Achkarren 13.5.61, ex ovo Zucht 20.5.54.
- 176 Notodonta torva Hbn. (tritophus Esp.) vereinzelt am Licht Totenkopf 12.5.67, Badberg 5.5.62.
- 177 Notodonta dromedarius L. vereinzelt am Licht Badberg 27.8.49, Achkarren 15.5.54.
- 178 Notodonta ziczac L. überall häufig vertreten, Lichtfang Badberg 1.5.54, Totenkopf 12.5.67, Achkarren 13.5.61.
- 179 Leucodonta bicoloria Schiff. vereinzelt am Licht Totenkopf 11.5.67 und 7.5.71.
- 180 Ochrostigma velitaris Hufn. Jhringen Raupen gefunden e.l. 22.5.33, 20.5.38 und 21.5.40.
- 181 Lophopteryx camelina L. überall häufig am Licht Achkarren 18.6.60, Vogtsburg 11.6.68.
- 182 Lophopteryx cuculla Esp. vereinzelt am Licht Badberg 13.5.66, Totenkopf 12.5.67.
- 183 Pterostoma palpina L. überall verbreitet, vereinzelt am Licht, Achkarren 13.5.61, Raupen gefunden Badberg e.l. 9.6.43.
- 184 Ptilophora plumigera Esp. Vogtsburg Badberg die Raupen häufig am Bergahorn gefunden e.l. 8.11.50.
- 185 Phalera bucephala L. vereinzelt am Licht Badberg 19.6.65, Achkarren 23.6.62, die Raupen häufig gefunden e.l. 14.6.51.
- 186 Clostera curtula L. überall verbreitet, vereinzelt am Licht, Badberg 1.5.54, Achkarren 25.5.63, Totenkopf 12.5.67.
- 187 Clostera anachoreta F. am Badberg die Raupen gefunden e.l. 16.9.70.
- 188 Clostera anastomosis L. vereinzelt am Licht Totenkopf 12.5.67, die Raupen in Anzahl bei Wasenweiler gefunden e.l. 5.6.43.

- 189 Clostera pigra Hufn. vereinzelt am Licht, Achkarren 25.4.53, 26.5.54 und 20.4.57.

#### ZYGAENIDAE

- 190 Aglaope infausta L. von VOLLMER am 25.7.20 bei Amoltern gefangen.
- 191 Rhagades pruni Schiff. Tagfang am Badberg 1.7.52, an Schlehen Raupen gefunden e.l. 4.7.56 und 5.7.58.
- 192 Jordanita globulariae Hbn. (cognata auct.nec.H.Sch.), Achkarren-Faule Waag vereinzelt am Licht 21.6.62.
- 193 Procris manni Led. am Badberg häufig Tagfang 5.6.60 und 10.6.62.
- 194 Procris heuseri Reichl Badberg Tagfang häufig 26.5.57 und Faule Waag bei Achkarren 27.6.65.
- 195 Procris geryon Hbn. von BROMBACHER bei Vogtsburg und Jhringen im Juni gefangen.
- 196 Zygaena (Mesembrynus) diaphana Stgr. ssp. varior Reiss Badberg 13.6.64 und 22.6.65.
- 197 Zygaena (Mesembrynus) purpuralis Brunn ssp. pythia F. Badberg häufig 12.6.55, von der dunklen Form obscura Tutt 2 Stück gefangen am 3.6.28 und 26.6.65.
- 198 Zygaena (Agrumenia) carniolica Scop. ssp. diluvicola Bgff. Badberg und Umgebung sehr häufig 12.6.60 und 26.6.65, von der gelben Form flaveola Esp. 1 Stück am 16.6.57 gefangen.
- 199 Zygaena (Agrumenia) loti Denis und Schiffermüller (achilleae Esp.) ssp. rhenana Reiss Badberg und Umgebung häufig 10.6.57 und 13.6.65.
- 200 Zygaena (Zygaena) ephialtes L. ssp. peucedani Esp. Vogtsburg nördl. Waldrand 11.7.70, fliegt auch bei Wasenweiler und Achkarren vereinzelt.
- 201 Zygaena (Zygaena) transalpina Esp. ssp. astragali Bkh. Badberg und Umgebung überall sehr häufig 12.6.60 und 26.6.65.
- 202 Zygaena (Zygaena) viciae Denis und Schiffermüller ssp. meliloti Esp. Vogtsburg und Badberg mit Umgebung häufig 12.6.60.
- 203 Zygaena (Zygaena) osterodensis Reiss (scabiosae auct.) ssp. lineata Reiss, Vogtsburg nördl. Waldrand in Anzahl 3.7.55 und 16.6.57.
- 204 Zygaena (Zygaena) filipendulae L. ssp. pseudopulchrior Reiss Badberg und Umgebung überall häufig 12.6.60 und 26.6.65.
- 205 Zygaena (Zygaena) trifolii Esp. Wasenweiler und Jhringen lokal verbreitet 10.6.70.
- 206 Zygaena (Zygaena) lonicerae Schev. Badberg 19.6.55, Vogtsburg am nördl. Waldrand in Anzahl 4.7.54.

#### COCHLIDIIDAE

- 207 Apoda limacodes Hufn. vereinzelt am Licht Badberg 18.6.49, Achkarren 5.7.58 Raupen in Anzahl an Eichen gefunden.

- 208 Heterogena asella Schiff. Schelingen von Dr.SCHROEDER im Oktober 1920 Raupen an Linde gefunden.

#### SPHINGIDAE

- 209 Mimas titiae L. überall häufig am Licht Badberg 23.5.51, Achkarren 23.5.53.
- 210 Laothoe propulil L. überall vertreten vereinzelt am Licht, Raupen in Anzahl gefunden, Badberg ex ovo 25.7.59.
- 211 Smerinthus ocellata L. überall verbreitet vereinzelt am Licht Achkarren 26.5.54, Badberg Raupen gefunden ex ovo 20.4.62.
- 212 Acherontia atropas L. in manchen Jahren nicht selten Vogtsburg Puppe gefunden e.l. 20.10.36.
- 213 Herse convolvuli L. überall verbreitet Vogtsburg Puppen gefunden e.l. 19.10.29.
- 214 Sphinx ligustri L. häufig am Licht Wasenweiler Raupen in Anzahl gefunden e.l. 10.7.68.
- 215 Hyloicus pinastri L. vereinzelt am Licht in Achkarren, Mondhalde bei Oberbergen Raupen gefunden e.l. 7.5.59.
- 216 Daphnis merii L. nach BROMBACHER in Oberrotweil 2 Raupen an Oleander gefunden, nur als Zugfalter bekannt.
- 217 Celerio euphorbiae L. überall häufig vertreten am Licht Badberg und Achkarren Mai bis August Raupen in Anzahl gefunden 2.7.65.
- 218 Celerio galii Rott. von HOFFMANN beim Lilienhof Raupen gefunden e.l. Juni 1920.
- 219 Celeria lineata F. Achkarren an Seifenkraut gefangen 29.7.34 und 26.7.60, nur als Zugfalter bekannt.
- 220 Deilephila elpenor L. überall häufig am Licht Vogtsburg 17.6.61, Achkarren 10.6.66.
- 221 Deilephila porcellus L. überall häufig am Licht Badberg und Wasenweiler 3.5.71, Achkarren 9.6.62.
- 222 Macrolosum stellatarum L. überall verbreitet häufig Badberg e.l. 2.9.69, fliegt ab Juni.
- 223 Hemaris tityus L. (scabiosae Z.) am Badberg häufig 24.4.48 und 7.5.63.
- 224 Hemaris fuciformis L. am Badberg häufig 16.5.64.

#### THYATIRIDAE

- 225 Habrosyne pyritoides Hufn. (derasa L.) überall verbreitet Badberg 30.7.66, Achkarren 26.7.60 am Licht.
- 226 Thyatira batis L. überall verbreitet Totenkopf 12.5.67, Achkarren 26.7.60 am Licht.
- 227 Tethea fluctuosa Hbn. von BROMBACHER bei Wasenweiler am Köder gefangen, selten.
- 228 Tethea duplaris L. überall verbreitet Badberg 7.5.67, Totenkopf 7.6.67 am Licht.

- 229 Tethea or F. überall verbreitet Badberg 30.4.52, Achkarren 23.6.62, Totenkopf am Licht 1 Stück der f.albingensis Warn. von SCHNEIDER am 7.5.71 gefangen, neu für den Kaiserstuhl.
- 230 Tethea ocularis L. (ogtogesima Hbn.) vereinzelt am Licht Totenkopf 7.5.71, Achkarren 26.5.54 und 23.6.53.
- 231 Polyploca diluta F. vereinzelt am Licht und am Köder Badberg 30.9.66.
- 232 Polyploca flavicornis L. vereinzelt an Birken gefunden Tagfang in Wasenweiler 3.4.32.
- 233 Polyploca ridens F. vereinzelt bei Tagfang gefunden Wasenweiler 12.3.67, Achkarren e.l. 2.3.57.
- 234 Polyploca ruficollis F. vereinzelt am Licht Badberg 13.5.66, Totenkopf 12.5.67, Jägerhof 5.6.67.

#### DREPANIDAE

- 235 Drepana falcataria L. überall verbreitet am Licht Totenkopf 12.5.67, Achkarren 26.6.54.
- 236 Drepana curvatula Bkh. vereinzelt am Licht Totenkopf 12.5.67, Achkarren 9.6.56.
- 237 Drepana harpagula Esp. vereinzelt am Licht Totenkopf 12.5.67, Badberg 9.5.59.
- 238 Drepana lacertinaria L. vereinzelt am Licht Totenkopf 12.5.67.
- 239 Drepana binaria Hufn. vereinzelt am Licht Totenkopf 12.5.67, Badberg 2. Generation, ex ovo 3.7.51.
- 240 Drepana cultraria F. häufig am Licht Badberg 1.5.54, Totenkopf 12.5.67.
- 241 Cilix glaucata Scop. vereinzelt am Licht Badberg 7.5.38, 30.8.37, Achkarren 30.7.49, Jägerhof 31.7.70.

#### SYSSPHINGIDAE

- 242 Agria tau L. überall in den Buchenwäldern sehr häufig im Mai Wasenweiler ex ovo 16.4.61.

#### SATURNIDAE

- 243 Eudia pavonia L. überall verbreitet die Raupen häufig an Schlehen zu finden Badberg e.l. 18.4.60.

#### LEMONIIDAE

- 244 Lemonia dumi L. vereinzelt am Licht Badberg 23.9.63 Raupen gefunden, e.l. 10.10.52, Jhringen am Tag Falter geflogen 12.10.40.

#### LASIOCAMPIDAE

- 245 Malacosoma neustria L. überall häufig die Raupen zu finden e.l. 17.7.56, Falter am Licht Badberg 29.6.66, Totenkopf 28.6.67, Achkarren 30.6.51.



- 246 Malacosoma castrensis L. Achkarren 25.7.72 am Licht von RIETZ gefangen.
- 247 Trichiura crataegi L. am Badberg Raupen gefunden e.l. 10.9.66.
- 248 Poecilocampa populi L. bei Achkarren Raupen gefunden in Anzahl e.l. 24.11.50.
- 249 Eriogaster catax L. BROMBACHER bei Achkarren 1930 eine Raupe gefunden.
- 250 Eriogaster lanestris L. Achkarren Raupen in Anzahl gefunden e.l. 7.4.64.
- 251 Lasiocampa quercus L. überall häufig verbreitet, Badberg und Achkarren die Raupen in Anzahl an Schlehen gefunden e.l. 10.6.37.
- 252 Pachygastria trifolii Schiff. Badberg häufig am Licht, Raupen in Anzahl gefunden e.l. 17.8.57.
- 253 Macrothylacia rubi L. überall häufig am Licht Badberg 19.6.64, Achkarren 5.6.67.
- 254 Philudoria potatoria L. bei Wasenweiler die Raupen häufig gefunden e.l. 16.5.62.
- 255 Epicnaptera tremulifolia Hbn. Badberg Zucht ex ovo 9.3.52, Totenkopf am Licht 11.5.67.
- 256 Gastropacha quercifolia L. vereinzelt am Licht, Achkarren 11.7.58, Badberg öfters Raupen an Schlehen gefunden e.l. 20.7.51.
- 257 Gastropacha populifolia Esp. vereinzelt am Licht, Achkarren 30.6.52, Badberg 23.7.49, Vogtsburg 11.7.64, Zucht ex ovo 2.7.53.
- 258 Odonestis pruni L. vereinzelt am Licht, Achkarren 14.7.51 und 2.7.55, Vogtsburg 23.7.55, Zucht ex ovo 12.7.56.
- 259 Dendrolimus pini L. vereinzelt am Licht, Jägerhof 16.6.60, Totenkopf Raupe gefunden e.l. 7.6.51.

#### ENDROMIDIDAE

- 260 Endromis versicolora L. Wasenweiler 1 ♀ gefunden, Zucht ex ovo 19.3.66.

#### THYRIDIDAE

- 261 Thyris fenestrella Scop. an manchen Stellen häufig am Tag zu finden, Badberg 17.6.39, Jägerhof 13.6.43.

#### PSYCHIDAE

- 262 Pachythelia villosella O. BROMBACHER vereinzelt bei Vogtsburg und Jhringen gefunden.
- 263 Canephora unicolor Hufn. im Gebiet verbreitet und häufig an Baumstämmen die Säcke gefunden e.l. 2.7.64.
- 264 Oreopsyche plumifera O. Bickensohl 24.4.48 nach BROMBACHER auch in Vogtsburg gefangen.

- 265 Sterrhopteryx hirsutella Hbn. Achkarren vereinzelt am Licht 7.6.53 und e.l. 15.6.54.
- 266 Cochliotheca crenulella Brd. f. helix Sieb. ♀. Badberg die Gehäuse oft in Anzahl an Felsen gefunden 17.8.38.
- 267 Rebelia plumella H.Sch. (herichiella Strand). Achkarren vereinzelt am Licht 25.4.53.
- 268 Leucanacanthia Nudella O. von Dr.SCHROEDER am 31.5.24 beim Lilienhof gefunden .
- 269 Epichnopteryx pulla Esp. bei Vogtsburg-Badberg an sonnigen Berghängen schwärmend 27.3.43.
- 270 Psychidea bombycella Schiff. Badberg vereinzelt am Licht 29.5.29 und 9.5.36, Achkarren 23.5.53.
- 271 Fumea casta Pall. Badberg e.l. 16.5.61.
- 272 Talaeporia tubulosa Retz von Dr.SCHROEDER am 25.4.23 häufig Säcke gefunden.

#### AEGERIIDAE

- 273 Aegeria apiformis Cl. Wasenweiler in Anzahl an Pappeln abgelesen 15.7.41.
- 274 Paranthrene tabaniformis Rott. Wasenweiler 1.5.37 an Pappel gefunden.
- 275 Bembecia hylaciformis Lasp. von BROMBACHER 1932 bei Vogtsburg am Licht gefangen und bei Jhringen am Tag.
- 276 Synanthedon tibuliformis Cl. Badberg Tagfang 7.6.54.
- 277 Synanthedon vespiformis L. (asiliformis Rott.) Vogtsburg Tagfang 15.7.41 und 18.7.43.
- 278 Synanthedon myopaeformis Bkh. von BROMBACHER bei Jhringen und im Liliental die Raupen unter der Rinde beschädigter Apfelbäume gefunden 1931.
- 279 Dipsosphecia ichneumoniformis F. von Dr. SCHROEDER am 28.7.29 im Kaiserstuhl gefangen.
- 280 Chamaesphecia empiformis Esp. Badberg 1.6.61 und 7.6.65 auf Euphorbiae gefunden.
- 281 Chamaesphecia affinis Stgr. Badberg 25.5.58.

#### COSSIDAE

- 282 Cossus cossus L. vereinzelt am Licht Achkarren 16.6.56, Raupen öfters gefunden e.l. 2.7.42.
- 283 Zeuzera pyrina L. vereinzelt am Licht Achkarren 25.7.55 und 23.6.62.
- 284 Phragmataecia castaneae Hbr. im Schilfgebiet bei Achkarren Faule Waag häufig am Licht 18.6.60 und 7.6.53.

## HEPIALIDAE

- 285 Hepialus humuli L. Achkarren 2.7.55.  
286 Hepialus sylvina L. Wasenweiler 16.8.36 und Badberg 16.8.53.  
287 Hepialus lupulinus L. Wasenweiler 17.5.36.  
288 Hepialus hecta L. Wasenweiler 11.6.68.

## NOCTUIDAE

### A. Trifinae

#### 1. Subfam. Noctuinae

- 289 Euxoa obelisca Schiff. Badberg 21.8.48, Totenkopf 24.8.67 am Licht.  
290 Euxoa tritici L. Achkarren Faule Waag 6.7.56 am Licht vereinzelt.  
291 Euxoa aquilina Schiff. Badberg vereinzelt am Licht 23.7.55.  
292 Euxoa temera Hb. f. ruris Hbn. Achkarren 30.7.32 von BROMBACHER gefangen, selten.  
293 Scotia cinerea Schiff. Badberg häufig am Licht 14.5.48 und 12.5.51.  
294 Scotia segetum Schiff. mit f. nigricornis Vill. Badberg häufig am Licht 30.5.43, ex ovo 4.10.43.  
295 Scotia exclamationis L. Badberg häufig am Licht 12.5.51.  
296 Scotia ipsilon Hfn. (ypsilon Rott.) Badberg häufig am Licht und am Köder 21.9.65 und 18.9.67.  
297 Scotia crassa Hb. Vogtsburg vereinzelt am Licht 15.8.57 und 27.7.63, Faule Waag 3.8.60 vereinzelt.  
298 Scotia puta Hb. Badberg am Licht 16.8.53, ex ovo 16.2.54 selten.  
299 Ochropleura flammatra Schiff. Badberg e.l. 16.6.66 von WALZINGER eine Raupe gefunden, selten.  
300 Ochropleura plecta L. Badberg am Licht häufig 25.6.55 und 9.6.56.  
301 Eugnorisma depuncta L. Badberg am Köder in Anzahl gefangen 6.8.49 und 20.9.67.  
302 Rhyacia simulans Hfn. Bötzingen 6.7.58, selten.  
303 Rhyacia lucipeta Schiff. Badberg am 16.9.34 am Licht in Anzahl von BROMBACHER gefangen, selten.  
304 Chersotis multangula Hb. ssp. dissoluta Stgr. Wasenweiler und Bötzingen Raupen in Anzahl gefunden e.l. 10.6.67.  
305 Chersotis margaritacea Vill. Badberg eine Raupe gefunden e.l. 8.6.37, selten.  
306 Noctua pronuba L. überall häufig, Raupen in Anzahl gefunden e.l. 5.6.49.  
307 Noctua orbona Hfn. Badberg vereinzelt Raupen gefunden e.l. 9.6.51 und e.l. 5.6.60.  
308 Noctua comes Hb. überall häufig, Raupen in Anzahl gefunden e.l. 14.6.35 und e.l. 18.6.52.

- 309 Noctua fimbriata Schreber (fimbria L.) überall häufig, Raupen in Anzahl gefunden e.l. 16.6.34 und e.l. 28.6.52.
- 310 Noctua janthina Schiff. Badberg Raupen in Anzahl gefunden e.l. 17.6.30 und e.l. 4.7.51.
- 311 Noctua interjecta Hb. Achkarren am Licht vereinzelt 26.7.60, ex ovo 15.6.61.
- 312 Epilecta linogrisea Schiff. Wasenweiler Raupen gefunden e.l. 11.7.30 und e.l. 10.7.58.
- 313 Spaelotis senna H-G.f. germanica Spul. Wasenweiler 1922 von HOMMEL gefangen.
- 314 Graphiphora augur F. Achkarren am Licht 30.6.62.
- 315 Eugraphe sigma Schiff. (signum F.) Wasenweiler Raupen gefunden e.l. 11.6.29 und e.l. 4.6.62.
- 316 Paradiarsia glareosa Esp. Badberg in Anzahl am Köder und am Licht, 18.9.67 und 26.9.67.
- 317 Paradiarsia punicea Hb. Achkarren vereinzelt am Licht 24.5.52, Strobel am Jägerhof 17.6.63 am Licht.
- 318 Lycophotia porphyrea Schiff. (strigula Thnbg.) Vogtsburg 1.8.32 am Licht von BROMBACHER gefangen.
- 319 Peridroma saucia Hb. Badberg 31.8.35 am Licht, ex ovo 3.4.36, Wasenweiler e.l. 2.7.30.
- 320 Diarsia mendica F. (festiva Schiff.) Oberbergen 26.7.63 am Licht von CLEVE gefangen.
- 321 Diarsia brunnea Schiff. Badberg Raupen gefunden e.l. 17.6.63, am Köder nicht selten.
- 322 Diarsia rubi View. Badberg 29.8.59 und 31.8.67 am Licht, Achkarren 26.5.54 am Licht, Raupen gefunden e.l. 2.8.38.
- 323 Amathes c-nigrum L. überall häufig in mehreren Generationen, Badberg 18.5.64 am Licht, e.l. 25.5.66.
- 324 Amathes ditrapezium Schiff. Wasenweiler Raupen gefunden e.l. 12.6.54 und e.l. 7.6.57.
- 325 Amathes triangulum Hfn. Wasenweiler und Badberg Raupen gefunden e.l. 7.6.54 und e.l. 10.6.50.
- 326 Amathes baja Schiff. Badberg und Achkarren Raupen gefunden e.l. 6.7.52 und e.l. 9.7.50.
- 327 Amathes castanea Esp.ssp.neglecta Hb. Badberg in Anzahl am Köder 4.9.37 und 9.9.66.
- 328 Amathes rhomboidea Esp. (stigmatica Hb.) Badberg Raupen gefunden e.l. 2.7.52 und e.l. 1.7.59.
- 329 Amathes xanthographa Schiff. Badberg häufig am Licht und am Köder, 11.5.63 und 10.9.60.
- 330 Naenia typica L. Achkarren 27.6.37 am Licht, Zucht ex ovo 9.3.38.
- 331 Anaplectoides prasina Schiff. Achkarren 27.6.59 am Licht, Wasenweiler Raupen gefunden e.l. 2.6.35.



- 332 Cerastis rubricosa Schiff. Badberg häufig an Weidenkätzchen 9.4.39, ex ovo 11.3.40.
- 333 Cerastis leucographa Schiff. Badberg vereinzelt an Weidenkätzchen 21.3.59.
- 334 Mesogona acetossellae Schiff. Badberg in Anzahl am Köder 22.9.56, häufig Raupen an Schlehen gefunden e.l. 10.9.55.
- 335 Mesogona oxalina Hb. Achkarren 13.9.52 am Licht vereinzelt, Badberg 22.9.51, e.l. 1.9.56.

## 2. Subfam. Hadeninae

- 336 Discestra marmorosa Bkh. Achkarren 5.5.62 und Badberg 5.5.34 am Licht 10.8.39.
- 337 Discestra trifolii Hfn. Badberg 30.4.52 und 25.8.34, Achkarren 1.9.51 vereinzelt am Licht.
- 338 Hada nana Hfn. (dentina Schiff.) Badberg Zucht ex ovo 17. - 25.5.57.
- 339 Polia bombycina Hfn. (advena Schiff.) Achkarren 24.6.51 am Licht.
- 340 Polia nebulosa Hfn. Badberg Raupen gefunden e.l. 10.5.43 und 12.5.51.
- 341 Pachetra sagittigera Hfn. (leucophaea Schiff.) Badberg 19.5.51 am Licht.
- 342 Sideridis evidens Hb. Badberg, fliegt in 2 Generationen Lichtfang 5.6.27, 18.5.34, Zucht ex ovo 5.6.63, fliegt auch bei Tag.
- 343 Sideridis albicolon Hb. Badberg 23.5.51 am Licht Zucht ex ovo 16.6.57, Achkarren 9.6.55 am Licht.
- 344 Heliophobus reticulata Goeze, Badberg vereinzelt 12.5.34 am Licht.
- 345 Mamestra brassicae L. Badberg 27.4.53 am Licht, Raupen gefunden e.l. 24.7.58 und e.l. 17.5.61.
- 346 Mamestra persicariae L. Badberg 8.6.48 am Licht, Raupen gefunden e.l. 15.5.57, e.l. 2.5.61.
- 347 Mamestra contigua Schiff. Achkarren 24.5.52 am Licht.
- 348 Mamestra w-latinum Hfn. (genistae Bkh.) Badberg 21.5.31 am Licht, Zucht ex ovo 10. - 16.5.62.
- 349 Mamestra thalassina Hfn. Badberg 15.4.51 am Licht, Raupen gefunden e.l. 10.4.55 und e.l. 12.4.62.
- 350 Mamestra suasa Schiff. (dissimilis Knoch) Badberg 18.6.49 am Licht, Zucht ex ovo 11. - 24.6.50.
- 351 Mamestra spendens Hb. Achkarren in Anzahl 24.5.52 am Licht, Zucht ex ovo 17. - 22.6.50.
- 352 Mamestra oleracea L. Badberg 16.7.49 am Licht, Raupen gefunden e.l. 6.6.53 und e.l. 2.7.63.
- 353 Mamestra aliena Hb. Badberg 6.6.37 am Licht, Raupen gefunden e.l. 15.6.57 und e.l. 8.6.61.
- 354 Mamestra pisi L. Badberg 16.4.42 am Licht, Raupen gefunden e.l. 12.4.51.

- 355 Mamestra bi-ren Goeze (glauca Hb.) Badberg Raupen gefunden e.l. 12.3.43.
- 356 Mamestra bicolorata Hfn. (serena Schiff.) Achkarren 21.8.48 und 30.4.52 am Licht, Badberg 10.5.36 und 2.4.38 am Licht.
- 357 Mamestra dysodea Schiff. (chrysozona Bkh.), Achkarren 8.6.39 am Licht, Zucht ex ovo 17.6.40.
- 358 Hadena rivularis F. (cucubali Schiff.) Badberg 23.8.52 und Achkarren 14.7.51 am Licht.
- 359 Hadena perplexa Schiff. (carpophaga Bkh.) Badberg 18.6.60 und Achkarren 27.6.59 am Licht.
- 360 Hadena compta Schiff. Badberg 29.6.66 am Licht.
- 361 Hadena confusa Hfn. (nana Rott.nec) Achkarren 26.5.54 am Licht.
- 362 Hadena albimacula Bkh. Achkarren 2.6.51 Lichtfang.
- 363 Hadena bicruris Hfn. (capsincola Schiff.) Achkarren 20.6.51 und 14.6.63, Lichtfang.
- 364 Hadena magnolii B. Achkarren 2.6.51 Lichtfang.
- 365 Hadena filigrama Esp. Achkarren 2.6.51 Lichtfang.
- 366 Tholera cespitis Schiff. Badberg 22.8.36 und 8.9.51 am Licht.
- 367 Tholera decimalis Poda (popularis F.) Badberg 11.9.48 und 8.9.51 am Licht.
- 368 Xylomiges conspicillaris L. Badberg 6.5.39, Lichtfang, Zucht ex ovo 3. - 10.3.54, f.melaleuca Viev. und f.intermedia Tutt.
- 369 Orthosia cruda Schiff. (pulverulenta Esp.) Badberg 26.3.49 und 5.4.53 an Weidenkätzchen.
- 370 Orthosia miniosa Schiff. Badberg 1.4.55 an Weidenkätzchen, Zucht ex ovo 19.3.56.
- 371 Orthosia opima Hb. Badberg 26.3.49 an Weidenkätzchen, Zucht ex ovo 12.3.61.
- 372 Orthosia populeti F. (populi Ström) Achkarren 1.4.34 am Licht.
- 373 Orthosia gracilis Schiff. Badberg 5.4.53 und 23.3.51 an Weidenkätzchen.
- 374 Orthosia stabilis Schiff. Badberg 26.3.49 und 5.4.43 an Weidenkätzchen.
- 375 Orthosia incerta Hfn. Badberg 21.3.59 an Weidenkätzchen, Zucht ex ovo 2.3.50.
- 376 Orthosia munda Schiff. Badberg 21.3.59 an Weidenkätzchen, Zucht ex ovo 30.3.50.
- 377 Orthosia gothica L. Badberg 21.3.59 an Weidenkätzchen.
- 378 Mythimna turca L. Achkarren 21.6.52 am Licht.
- 379 Mythimna conigera Schiff. Badberg 21.6.62 und Achkarren 30.6.51 am Licht.
- 380 Mythimna ferrago F. (lithargyria Esp.), Badberg 30.6.56 am Licht, e.l. 4.7.62.

- 381 Mythimna albipuncta Schiff. Badberg 13.5.32 am Licht, 3.9.69 am Köder.
- 382 Mythimna vitellina Hb. Badberg 19.8.50 am Licht.
- 383 Mythimna pudorina Schiff. (impudens Hb.) Achkarren Faule Waag 10.6.31 und 30.6.51 am Licht.
- 384 Mythimna straminea Tn. Achkarren 10.6.51 und 12.7.52 am Licht.
- 385 Mythimna impura Hb. Badberg 30.7.49 und Achkarren 24.6.51 am Licht.
- 386 Mythimna pallens L. Badberg 18.6.60 und 27.8.49, Achkarren 13.9.58 am Licht.
- 387 Mythimna l-album L. Badberg häufig am Licht und am Köder 18.9.65.
- 388 Mythimna sicala Tr. ssp. scirpi Dup. Badberg 28.4.34, 6.5.32, 30.4.52 am Licht.
- 389 Leucania obsoleta Hb. Achkarren 13.6.51, 23.5.53 und 15.5.54 am Licht.
- 390 Leucania comma L. Vogtsburg 7.8.48 am Licht, Achkarren 18.8.33 am Licht von BROMBACHER gefangen.

### 3. Subfam. Cuculliinae

- 391 Cucullia absinthii L. Bötzingen, Wasenweiler und Jhringen Raupen in Anzahl gefunden e.l. 2.7.40, e.l. 15.7.68 und e.l. 25.7.70.
- 392 Cucullia artemisiae Hfn. überall häufig am Badberg, bei Bötzingen, Wasenweiler und Jhringen die Raupen gefunden e.l. 23.7.40 und e.l. 15.7.68.
- 393 Cucullia chamomillae Schiff. Bötzingen Raupen gefunden e.l. 7.5.49.
- 394 Cucullia lucifuga Schiff. Wasenweiler Raupen gefunden e.l. 2.3.54.
- 395 Cucullia lactucae Schiff. Wasenweiler und bei Vogtsburg Raupen gefunden e.l. 8.6.42 und e.l. 2.6.32.
- 396 Cucullia campanulae Frr. Wasenweiler zwei Raupen gefunden e.l. 30.6.48.
- 397 Cucullia umbratica L. Badberg 7.6.65 und 10.6.51, Achkarren 6.6.53 und 1.6.57 am Licht.
- 398 Cucullia tanaceti Schiff. Vogtsburg 24.7.33 von BROMBACHER gefangen.
- 399 Cucullia xeranthemi B. Badberg am 13.9.52 habe ich die ersten Raupen für den Kaiserstuhl gefunden e.l. 26.7.53, e.l. 9.6.59, kommt in zwei Generationen vor e.l. 19.8.59.
- 400 Cucullia asteris Schiff. Badberg Raupen gefunden e.l. 12.7.42.
- 401 Cucullia scrophulariae Schiff. Bötzingen Raupen in Anzahl gefunden e.l. 3.4.54 und e.l. 10.4.56.
- 402 Cucullia verbasci L. Badberg Raupen in Anzahl gefunden e.l. 7.4.51.
- 403 Cucullia dracunculi Hbn. ssp. linosyridis Fuchs, Badberg Raupen in Anzahl gefunden e.l. 25.7.58, e.l. 15.7.69 und e.l. 10.7.32.

- 404 Cucullia argentea Hufn. Jhringen und Biekensohl die Raupen vereinzelt gefunden, e.l. 7.7.32 und 14.7.58.
- 405 Calophasia lunula Hfn. Badberg 21.7.47 am Licht, e.l. 24.5.47.
- 406 Jteophaga viminalis F. Oberbergen 26.7.63 am Licht von CLEVE gefangen.
- 407 Episema glaucina Esp. Badberg 19.9.36 und 18.9.65, Lichtfang vereinzelt, f.dentimacula Hbn. 24.9.46 und 17.9.60 Lichtfang in Anzahl.
- 408 Brachionycha sphinx Hfn. Badberg Raupen gefunden e.l. 15.10.68.
- 409 Brachionycha nubeculosa Esp. Wasenweiler an Birken 2 Falter gefunden 30.3.67.
- 410 Aporophila lutulenta Schiff. Badberg 28.9.29, 17.9.49 und 28.9.57, am Köder.
- 411 Aporophila nigra Hw. Badberg 2.10.37 am Köder selten.
- 412 Lithophane semibrunnea Hw. Faule Waag 1931 von BROMBACHER 1 ♂ am Köder gefangen.
- 413 Lithophane socia Hfn. Badberg 21.9.65, 9.9.66 und 1.9.67 am Köder.
- 414 Lithophane ornitopus Hfn. Badberg 18.9.65, 9.9.66 und 20.9.67 am Köder.
- 415 Lithophane furcifera Hfn. Badberg 3.10.36, 9.10.48 und 28.9.57 am Köder.
- 416 Xylena vetusta Hb. Vogtsburg Raupen gefunden e.l. 7.7.39 und e.l. 8.7.59.
- 417 Xylena exsoleta L. Badberg 5.9.69 am Köder, Raupen gefunden e.l. 1.9.55 und e.l. 22.8.65.
- 418 Xylocampa areola Esp. Badberg 21.3.59 an Weidenkätzchen.
- 419 Allophyes oxyacanthae L. Badberg Raupen gefunden e.l. 15.9.62 und e.l. 27.9.63.
- 420 Dichonia aprilina L. Wasenweiler Raupen gefunden, e.l. 6.10.68.
- 421 Dichonia convergens Schiff. Oberbergen 4.10.66 von CLEVE am Licht gefangen.
- 422 Dryobotodes eremita Fabr. (protea Schiff.) Jägerhof 1931 von BROMBACHER am Licht gefangen, Achkarren Schlossberg 21.9.65 von RIETZ am Licht gefangen.
- 423 Blepharita satura Schiff. (porphyrea Esp.) Badberg 15.9.36 und 5.9.69, Achkarren 12.9.36 am Köder.
- 424 Blepharita adusta Esp. Vogtsburg 6.6.37 am Licht.
- 425 Antitype chi L. Badberg 1 ♀ gefunden, Zucht ex ovo 10.7.57.
- 426 Ammoconia caecimacula Schiff. Badberg 22.9.51 am Köder, Raupen gefunden e.l. 15.9.50.
- 427 Eupsilia transversa Hfn. (satellitita L.) Badberg 28.9.35 und 24.9.38 häufig am Köder.
- 428 Xanthia croceago Schiff. Badberg 21.9.65 am Köder, Zucht ex ovo 5.8.41.

- 429 Conistra vaccinii L. Badberg häufig am Köder 4.10.61, Achkarren 9.9.66.
- 430 Conistra ligula Esp. Achkarren 1.10.49 am Köder, Zucht ex ovo 15.9.50 und e.l. 7.11.36.
- 431 Conistra rubiginosa Scop. (vau-punctatum Esp.) Badberg 31.8.38 und 25.9.37 am Köder, Zucht ex ovo 5.8.59.
- 432 Dasycampa rubiginea Schiff., Badberg 3.9.69, Achkarren 4.10.61 am Köder, Zucht ex ovo 21.7.48.
- 433 Dasycampa erythrocephala Schiff. Badberg 4.10.36 und 27.9.61 am Köder.
- 434 Agrochola circellaris Hfn. Badberg 17.9.49 und 21.9.65, Achkarren 20.9.58 am Köder.
- 435 Agrochola lota Cl. Badberg 25.9.65, Achkarren 1.10.49 am Köder.
- 436 Agrochola macilenta Hb. Badberg 21.9.65 und 9.9.66 am Köder.
- 437 Agrochola nitida Schiff. Badberg 29.9.35 und 21.9.46, Achkarren 18.9.67 am Köder.
- 438 Agrochola helvola L. Badberg 22.9.51 und 21.9.65, Achkarren 4.10.61 häufig am Köder.
- 439 Agrochola litura L. Badberg 28.9.57 und 23.9.63 am Köder.
- 440 Agrochola lychnidis Schiff. (pistacina Schiff.) Badberg 24.9.55 und 1.10.64 am Köder.
- 441 Parastichtis suspecta Hb. Faule Waag von BROMBACHER 1930 1 ♂ gefangen.
- 442 Atethmia centrargo Haw. (xerampelina Hb. nec Esp.) Wasenweiler Raupen gefunden e.l. 3.9.37.
- 443 Atethmia ambusta Schiff. Wasenweiler Raupen gefunden e.l. 9.8.37.
- 444 Cirrhia aurago Schiff. Badberg 22.9.51 und 19.9.36 am Köder.
- 445 Cirrhia togata Esp. (lutea Ström) Badberg 23.9.63 und 21.9.65 am Köder.
- 446 Cirrhia icteritia Hfn. (fulvago L.) Badberg Raupen gefunden e.l. 17.7.51.
- 447 Cirrhia gilvago Schiff. Badberg 17.9.49 und 21.9.65 am Köder.
- 448 Cirrhia ocellaris Bkh. Achkarren 2.9.64 am Licht, Zucht ex ovo 4.9.51.
- 449 Cirrhia citrargo L. Badberg Raupen gefunden e.l. 7.8.42.

#### 4. Subfam. Apatelinae

- 450 Simyra albovenosa Goeze Achkarren 14.7.34 und 25.6.54 am Licht.
- 451 Moma alpium Osbeck Wasenweiler 7.6.67 Tagfang.
- 452 Subacronicta megacephala Schiff. Badberg 11.6.37, Achkarren 26.6.54 am Licht.
- 453 Acronicta aceris L. Badberg 11.6.37, Achkarren 31.8.35 am Licht.

- 454 Acronicta leporina L. Badberg 20.6.37, Totenkopf 12.5.67 am Licht.
- 455 Apatele alni L. Vogtsburg 11.5.67, Totenkopf 12.5.67 am Licht.
- 456 Apatele cuspis Hb. Wasenweiler e.l. 7.6.37.
- 457 Apatele tridens Schiff. Wasenweiler 29.5.27 Tagfang.
- 458 Apatele psi L. Wasenweiler 3.6.42 Tagfang, Zucht ex ovo 6.9.39.
- 459 Hyboma strigosa Schiff. Achkarren 30.6.67, Jägerhof 11.7.67 am Licht.
- 460 Pharetra auricoma Schiff. Wasenweiler Zucht ex ovo 9.4.43.
- 461 Pharetra euphorbiae Schiff. Badberg 1.4.43 am Licht, e.l. 26.6.37 und 9.5.39.
- 462 Pharetra rumicis L. Badberg 22.4.57, Achkarren 16.7.49 am Licht.
- 463 Craniophora ligustri Schiff. Badberg 3.5.51 am Licht, e.l. 3.6.42.
- 464 Euthales algae F. Badberg 16.8.47 und 23.7.49 am Licht.
- 465 Bryoleuca ravula Hb. Oberbergen 24.7.63 am Licht von CLEVE gefangen.
- 466 Bryoleuca raptricula Schiff. Badberg 23.7.49 und 5.8.66 am Licht, in Oberbergen von CLEVE in Anzahl gefangen, 24.7.63 am Licht, f.deceptricula von STROBEL im Badloch am 20.6.64 am Licht gefangen.
- 467 Bryoleuca domestica Hfn. (perla Schiff.) Badberg 19.6.57 und 7.8.65 am Licht.
- 468 Cryphia fraudatricula Hbn. Faule Waag 6.6.53, 23.6.53, 29.6.57 und Vogtsburg 11.7.64 am Licht.

##### 5. Subfam. Amphipyrinae

- 469 Amphipyra pyramidea L. Badberg 3.9.69, Achkarren 26.7.60 am Köder.
- 470 Amphipyra perflua F. Badloch 4.8.64 von STROBEL am Licht gefangen.
- 471 Amphipyra tragopoginis Cl. Badberg 5.7.58, Achkarren 6.7.57 am Licht, Zucht ex ovo 2.7.61.
- 472 Mormo maura L. Vogtsburg 8.9.66 am Köder.
- 473 Dypterygia scabriuscula L. Badberg e.l. 19.4.40.
- 474 Rusina ferruginea Esp. (umbratica Goeze) Achkarren 18.6.60 am Licht.
- 475 Polyphaenis sericata Esp. Badberg Raupen in Anzahl gefunden, e.l. 11.6.58, 7.6.61 und 20.6.67.
- 476 Thalpophila matura Hfn. Badberg 16.8.36 am Licht.
- 477 Trachea atriplicis L. Vogtsburg Zucht ex ovo 28.6.55, Lichtfang 4.7.54.
- 478 Euplexia lucipara L. Badberg e.l. 4.4.39, Achkarren 26.7.60 am Licht.



- 479 Phlogophora meticulosa L. Badberg Raupen gefunden e.l. 2.6.49, Wasenweiler e.l. 2.7.39.
- 480 Callopietria juvenina Cram. (purpureo fasciata Piller) Hochbuck 1931 von BROMBACHER zwei Raupen an Adlerfarn gefunden, Oberbergen 25.7.63 von CLEVE ein Falter am Licht gefangen.
- 481 Eucarta amethystina Hb. Wasenweiler 1.7.28, Achkarren 11.7.58 und 18.6.60 am Köder.
- 482 Ipimorpha retusa L. Badberg 14.7.40 am Licht, e.l. 11.7.58, Achkarren 1.7.61 am Licht.
- 483 Ipimorpha subtusa Schiff. Faule Waag 20.6.53, 5.7.58 und 18.6.60 am Licht.
- 484 Enargia paleacea Esp. Faule Waag 11.7.59 ein Falter am Licht.
- 485 Enargia ypsilon Schiff. (fissipuncta Haw.) Faule Waag 16.7.49 und 18.6.60 am Licht.
- 486 Dicycla oo L. Achkarren 1.7.61 ein Falter am Köder.
- 487 Cosmia affinis L. Achkarren 3.8.60 am Köder.
- 488 Cosmia diffinis L. Achkarren 30.6.62 am Licht.
- 489 Calymnia trapezina L. Badberg e.l. 25.7.58 und 24.6.58.
- 490 Calymnia pyralina Schiff. Wasenweiler e.l. 13.6.68.
- 491 Auchmis comma Schiff. (detersa Esp.) Raupen in Anzahl am Badberg gefunden e.l. 13.7.39 und e.l. 15.7.42.
- 492 Actinotia polyodon Cl. Badberg 14.5.68, 13.5.66 und 23.5.65 am Licht.
- 493 Apamea monoglypha Hfn. Achkarren 4.7.59 am Licht.
- 494 Apamea lithoxyloa Schiff. Badberg 11.6.38 und 6.6.37, Achkarren 8.6.55 und 6.6.56 am Licht.
- 495 Apamea sublustris Esp. Vogtsburg 13.6.56, Achkarren 16.6.56 und 13.5.61 am Licht.
- 496 Apamea crenata Hfn. (rurea F.) Vogtsburg 19.6.64, Achkarren 16.6.51 am Licht.
- 497 Apamea charactera Hb. (hepatica auct.nec.Hb.) Achkarren 25.6.55 und 14.6.58 am Licht.
- 498 Apamea remissa Hb. (gemina Hb.) Achkarren 18.6.60 am Licht.
- 499 Apamea unanimitis Hb. Badberg 3.6.63, Faule Waag 16.5.53 und 1.6.57 am Licht.
- 500 Apamea anceps Schiff. (sordida Bkh.) Badberg 28.5.60, Achkarren 2.6.51 und 9.6.62 am Licht.
- 501 Apamea sordens Hfn. (basilinea Schiff.) Badberg 6.5.59, Achkarren 23.6.47, 17.5.52 und 18.6.60 am Licht.
- 502 Apamea scolopacina Esp. Wasenweiler e.l. 3.7.69.
- 503 Apamea ophiogramma Esp. Faule Waag bei Achkarren 1.7.61 und 12.7.52 am Licht.
- 504 Oligia strigilis L. Faule Waag 24.5.52 und 11.7.59 am Licht.

- 505 Oligia versicolor Bkh. Faule Waag 11.7.59 am Licht.
- 506 Oligia latruncula Schiff. Faule Waag 23.6.47 am Licht.
- 507 Mesoligia furuncula Steph. (bicoloria Vill.) Badberg 25.8.34 und 16.8.53, Jägerhof 11.7.67 am Licht.
- 508 Mesapamea secalis L. Badberg 23.8.52, Faule Waag 30.6.51 am Licht.
- 509 Photodes minima Haw. (arcuosa Haw.) Wasenweiler 17.7.26, Faule Waag 14.7.51 am Licht.
- 510 Photodes extrema Hb. Faule Waag häufig 24.6.51 und 16.6.60 am Licht.
- 511 Photodes pygmina Haw. (vulva Hb.) Faule Waag 13.9.58 Lichtfang.
- 512 Eremobia ochroleuca Schiff. Badberg 3.7.37, 14.7.40 und 21.7.40 auf Blüten am Tag gefangen.
- 513 Luperina testacea Schiff. Badberg 28.8.48, 13.8.49 und 27.8.49 am Licht.
- 514 Luperina dumerilii Dup. Vogtsburg 27.8.39 und 11.9.48 Lichtfang.
- 515 Amphipoea oculea L. (nictitans L.) Vogtsburg 16.8.68 Lichtfang, Wasenweiler 1.8.26 am Köder.
- 516 Hydraecia micacea Esp. Faule Waag 11.7.59 und 11.7.67.
- 517 Gortyna flavago Schiff. (ochracea Hb.) Badberg 21.9.65 und 19.9.64 am Köder, Zucht ex ovo 10.8.41.
- 518 Calamia tridens Hfn. (yirens L.) Achkarren 20.6.51 am Licht.
- 519 Celaena leucostigma Hb. Achkarren 29.6.54 und 27.6.59, Badberg 16.6.60 am Licht.
- 520 Archanara geminipuncta Haw. Bötzingen in Anzahl Raupen und Puppen im Schilfrohr gefunden e.l. 26.7.66.
- 521 Rhizedra lutosa Hb. Bötzingen und Achkarren in Anzahl im Schilfgebiet beim Lichtfang gefunden 4.10.61 und 15.9.51.
- 522 Charanyca trigrammica Hfn. Badberg 12.5.34 und 14.5.48.
- 523 Hoplodrina alsines Brahm Badberg 11.8.48 und 23.7.49, Faule Waag 30.6.51 am Licht.
- 524 Hoplodrina blanda Schiff. (taraxaci Hb.) Badberg 11.8.48 am Licht.
- 525 Hoplodrina superstes O. Badberg 2.8.48 und 7.8.48 am Licht.
- 526 Hoplodrina ambigua Schiff. Badberg 28.8.48 und 6.8.49 am Licht, Zucht ex ovo 10.5.39.
- 527 Atypha pulmonaris Esp. Achkarren 23.6.53 am Licht von FRITZ gefangen.
- 528 Spodoptera exigua Hb. Badberg 27.8.49 am Licht, Zucht ex ovo 25.9.49, Achkarren 5.7.58 am Licht.
- 529 Caradrina morpheus Hfn. Badberg 19.6.48, Achkarren 24.6.51 und 26.6.54 am Licht.
- 530 Paradrina clavipalpis Scop. (quadripunctata F.) Badberg 14.6.63, Faule Waag 23.6.62 am Licht, Zucht ex ovo 2.Gen. 10.8.54.

- 531 Chilodes maritima Tausch, Faule Waag 26.6.53, 19.7.58 und 26.7.60 am Licht.
- 532 Athetis gluteosa Tr. Badberg 23.7.49 und 30.7.49 am Licht, Zucht ex ovo 8.10.49, 2.Gen.
- 533 Athetis pallustris Hb. Badberg 5.6.27, Vogtsburg 7.6.65 am Licht.
- 534 Acosmetia caliginosa Hb. Faule Waag 30.7.33, 16.7.49 und 10.6.51 am Licht.
- 535 Agrotis venustula Hb. Jägerhof 6.6.68 am Licht, Bötzingen 9.6.63 und 6.6.65, Tagfang in Anzahl.

#### 6. Subfam. Melicleptriinae

- 536 Chloridea viriplaca Hfn. (dipsacea L.) Badberg 13.5.28 und 1.6.41, Achkarren 9.8.38, Tagfang.
- 537 Chloridea maritima Grasl. ssp. bulgarica Drdt. Badberg 21.8.65 Tagfang von NIPPEL gefangen.
- 538 Chloridea ononis Schiff. Vogtsburg und Endingen 21.5.22 von GREMMINGER und BROMBACHER gefangen.
- 539 Chloridea peltigera Schiff. Achkarren 24.5.52 am Licht.
- 540 Pyrrhia umbra Hfn. Badberg 30.8.37 und Achkarren 10.6.51 am Licht.
- 541 Panemeria tenebrata Scop. Badberg 2.5.37 und 14.7.40 häufig am Licht.
- 542 Axylia putris L. Badberg 12.5.51 und Faule Waag 26.5.54 am Licht.

#### B. Quadriinae

#### 7. Subfam. Jaspidiinae

- 543 Jaspidia deceptor Scop. Badberg 1.6.41 und 1.5.42, in Anzahl am Licht.
- 544 Jaspidia pygarga Hfn. (fasciana auct. nec L.) Badberg 23.5.65 in Anzahl am Licht.
- 545 Eustrotia uncula Cl. Faule Waag 10.6.51 am Licht.
- 546 Eustrotia olivana Schiff. (argentula Hb.) Faule Waag 20.6.51 und 23.6.53 am Licht.
- 547 Eustrotia candidula Schiff. (pusilla View.) Bötzingen 25.5.33 Tagfang, Faule Waag 20.6.51 und Badberg 7.8.48 am Licht.
- 548 Emmelia trabealis Scop. Badberg 2.5.26, 12.5.51 und 9.5.59 am Licht.
- 549 Acontia luctuosa Schiff. Badberg 10.5.28 und 7.8.48 Tagfang.

#### 8. Subfam. Nycteolinae

- 550 Nycteola revayana Scop. Vogtsburg e.l. 6.9.24 und 10.9.65.
- 551 Nycteola degenerana Hb. Vogtsburg 14.6.65 am Licht.

- 552 Earias chlorana L. Badberg 23.5.51 und 7.8.48 am Licht.  
 553 Earias vernana Hb. Achkarren e.l. 30.4.62.  
 554 Bena prasinana L. Badberg 16.5.64 und Faule Waag 26.5.54 am Licht, f.aest.fiorii Cost. Badberg 16.8.36 und 21.8.48 am Licht.  
 555 Pseudoips bicolorana Fuessl. Badberg e.l. 22.5.68.

#### 9. Subfam. Pantheinae

- 556 Colocasia coryli L. Wasenweiler 16.4.49 Tagfang, Badberg e.l. 28.3.32.  
 557 Diloba coeruleocephala L. Badberg Raupen in Anzahl, e.l. 28.9.67.

#### 10. Subfam. Plusiinae

- 558 Chrysaspidia festucae L. Faule Waag 24.5.52 und 29.5.54 am Licht.  
 559 Chrysaspidia bractea Schiff. Achkarren 11.7.59 am Licht.  
 560 Autographa gamma L. Badberg 27.7.47 am Licht.  
 561 Autographa pulchrina Haw. Achkarren am Licht 19.6.57.  
 562 Autographa iota L. Achkarren 27.6.59 und 14.6.63 am Licht.  
 563 Macdunnoughia confusa Steph. (gutta Gn.) Badberg 20.8.36 und Achkarren 26.7.60 am Licht.  
 564 Plusia chrysitis L. Badberg 10.9.40, Bötzingen Zucht ex ovo 7.8.40.  
 565 Chrysoptera c-aureum Kn. Achkarren Faule Waag 11.7.59 am Licht.  
 566 Polychrystia moneta F. Achkarren 11.7.59 am Licht.  
 567 Trichoplusia ni Hb. Vogtsburg 6.9.52 am Licht.  
 568 Abrostola trigemina Wernb. (triplasia auct.nec L.) Badberg 13.5.51 am Licht, Raupen gefunden,e.l. 27.4.49, 28.5.60, Faule Waag 2.6.51 am Licht.  
 569 Abrostola asclepiadis Schiff. Badberg 16.5.37, 11.5.63 und 15.8.57 am Licht, Raupen gefunden,e.l. 1.5.61.  
 570 Abrostola triplasia L. (tripartita Hfn.) Badberg 13.5.66 am Licht, Raupen gefunden,e.l. 30.7.61, Faule Waag 2.6.51 am Licht.

#### 11. Subfam. Catocalinae

- 571 Astiotes sponsa L. Wasenweiler Raupen gefunden,e.l. 9.7.67, Faule Waag 26.7.60 am Licht.  
 572 Catocala fraxini L. Badberg 7.8.48 und 23.8.68 am Köder.  
 573 Catocala nupta L. Vogtsburg 31.8.67 am Köder, Zucht ex ovo 2.8.69.  
 574 Catocala elocata Esp. Vogtsburg 6.8.48 am Köder, NIPPEL am 21.8.65 gefangen.

- 575 Catocala electa Bkh. Vogtsburg 2.9.66 am Köder, Faule Waag 17.8.57 Köderfang.
- 576 Catocala promissa Schiff. Wasenweiler Raupen gefunden,e.l. 15.7.66.
- 577 Ephesia fulminea Scop. Faule Waag 11.7.59 und Jägerhof 31.7.70 am Licht, Wasenweiler Raupen gefunden,e.l. 15.6.47 und 15.7.63.
- 578 Anua lunaris Schiff. Badberg 12.6.60,Lichtfang, Zucht ex ovo 2.5.61.
- 579 Callistege mi Cl. Badberg 1.5.65 Tagfang,überall häufig vertreten.
- 580 Ectypa glyphica L. Badberg 23.5.65,Tagfang,überall häufig vertreten.

## 12. Subfam. Othreinae

- 581 Scoliopteryx libatrix L. Badberg e.l. 9.9.33 und 4.9.61 Raupen eingetragen.
- 582 Lygephila pastinum Tr. Badberg 13.6.36 und Faule Waag 10.6.51 am Licht.
- 583 Lygephila cracca F. Badberg 28.9.35 und 18.9.37 Köderfang, Zucht ex ovo 12.6.54.
- 584 Lygephila viciae Hb. Faule Waag 8.6.55 am Licht, Zucht ex ovo 5.6.56.
- 585 Catephia alchymista Schiff. Faule Waag 26.6.54 am Licht.
- 586 Aedia funesta Esp. Achkarren von BROMBACHER 1 ♂ am Licht gefangen.
- 587 Laspeyria flexula Schiff. Faule Waag 20.6.38 am Licht, Oberbergen 7.7.65 am Licht von CLEVE gefangen.
- 588 Colobochyla salicalis Schiff. Faule Waag 9.6.56 und 1.6.57 am Licht.
- 589 Parascotia fuliginaria L. Faule Waag 26.7.60 am Licht.
- 590 Phytometra viridaria Cl. Badberg 30.6.34 und Faule Waag 14.7.51 und 11.7.59 am Licht.
- 591 Rivula sericealis Scop. Faule Waag 24.5.52 am Licht.

## 13. Subfam. Hypeninae

- 592 Herminia barbalis Cl. Achkarren 16.5.42 und 17.5.52 am Licht.
- 593 Chytolita cribrumalis Hb. Faule Waag 17.5.52 am Licht.
- 594 Zanclognatha tarsipennalis Tr. Wasenweiler von BROMBACHER im Juni gefangen.
- 595 Zanclognatha lunalis Scop. (tarsiolumalis Hb.) Faule Waag 16.7.49 und 26.7.60 am Licht.
- 596 Zanclognatha tarsicrinalis Kn. Faule Waag 16.6.60 am Licht, Oberbergen 22.6.64 und 7.7.65 von CLEVE am Licht gefangen.
- 597 Zanclognatha tenuialis Rbl. Faule Waag 14.7.51, 8.7.52, 12.7.52 und 19.7.58 am Licht.

- 598 Zanclognatha grisealis Schiff. Faule Waag 17.6.57 am Licht.
- 599 Trisateles emortualis Schiff. Faule Waag 4.6.33 und 29.5.55 am Licht.
- 600 Paracolax glaucinalis Schiff. (derivalis Hb.) Faule Wag 20.6.51 am Licht.
- 601 Hypena rostralis L. Badberg 6.5.33 und 19.8.50, Faule Waag 15.5.54 am Licht.
- 602 Hypena proboscidalis L. Badberg e.l. 7.7.40.

### G e o m e t r i d a e

#### Unterfamilie Archiearinae (Brephinae auct.)

##### Archicaris Hb. (Brephos Zincken)

- 603 parthenias L. Wasenweiler 30.3.25, Tagfang, häufig.
- 604 notha Hb. Wasenweiler 30.3.25, Tagfang, häufig.

#### Unterfamilie Alsophilinae (p.p. Oenochrominae auct.)

##### Alsophila Hb.

- 605 aescularia Schiff. Badberg ex larva 28.2.50, die Raupen in Anzahl geklopft.
- 606 quadripunctaria Esp. (= aceraria Schiff.) Bickensohl 29.11.31 1 ♂ von BROMBACHER gefangen.

#### Unterfamilie Larentiinae

##### Tribus Asthenini

##### Euchoeca Hb.

- 607 nebulata Scop. (= oblitterata Hufn.) Achkarren Faule Waag 25.6.54 am Licht.

##### Asthena Hb.

- 608 albulata Hufn. (= candidata Schiff.) Wasenweiler 25.4.25, Tagfang, vereinzelt.
- 609 anseraria H.S. Wasenweiler 5.6.27, Tagfang, vereinzelt.

##### Hydrelia Hb.

- 610 testacea Donovan, Badberg 27.7.63, Lichtfang.
- 611 flammeolaria Hufn. (= luteata Schiff.) Achkarren Faule Waag 5.6.67, Lichtfang.

##### Spargania Gn. (Cidaria auct.)

- 612 luctuata Schiff. (= lugubrata Stgr.) Vogtsburg 11.8.32 am Licht von BROMBACHER gefangen.



Minoa Tr.

- 613 murinata Scop. Badberg 28.5.44 am Licht häufig.

Tribus Operophterini  
Oporinia Hb.

- 614 diluta Schiff. Vogtsburg 1.11.69 am Licht.

Operophtera Hb.

- 615 fagata Scharfenberg (= boreata Hb.) Bickensohl 29.11.31 von BROM-BACHER gefangen.

- 616 brumata L. Vogtsburg an den Leimgürteln der Baumstämme häufig, 1.11.69, Lichtfang.

Tribus Larentiini  
Anticlea Steph. (Cidaria auct.)

- 617 badiata Schiff. Lichtfang in Anzahl, Zucht ex ovo 13.3.48 und 14.12.49.

- 618 derivata Schiff. (= nigrofasciaria Goeze) Badberg 3.4.37, 2.4.38 und 9.4.58, Lichtfang, immer vereinzelt.

Pelurga Hb.

- 619 comitata L. Badberg 10.8.39 und 12.8.50, nicht selten am Licht, Zucht ex ovo 20.5.51.

Mesoleuca Hb. (Cidaria auct.)

- 620 albicillata L. Badberg 5.6.55, Tagfang, häufig.

Tribus Cidarini  
Calostigia Hb. (cidaria auct.)

- 621 olivata Schiff. Wasenweiler 22.6.24, Tagfang.

- 622 multistrigaria Haw. Vogtsburg 26.3.49, Lichtfang, in Anzahl gefangen, viele Zuchten durchgeführt.

- 623 pectinataria Knoch (= viridaria F.) Wasenweiler 17.5.31, Tagfang, häufig.

Coenotephria Prout (Cidaria auct.)

- 624 ocellata L. Badberg 1.5.54 am Licht, zahlreich.

- 625 salicata Hb. Badberg 22.4.35 am Licht, Zucht ex ovo 4.9.51.

Eulithis Hb. (Lygris Hb.)

- 626 prunata L. Badberg 12.7.51, Tagfang 1 ♀ von SCHAEFER gefangen.

- 627 testata L. Achkarren Faule Waag 16.7.49 am Licht.

- 628 mellinata L. (= associata Bkh.) Achkarren Faule Waag 17.6.57 am Licht, Oberbergen 24.6.64 am Licht von CLEVE gefangen.

629 pyraliata Schiff. (= dotata Stgr.) Badberg 22.6.47 am Licht.

Diactinia Warren (Cidaria auct.)

630 silacea Schiff. Badberg 5.6.63, Lichtfang, Zucht ex ovo zweite Generation 20.8. - 2.9.63.

631 capitata H.S. Wasenweiler 18.7.43 Tagfang 1 ♀, Zucht ex ovo 16.5.44.

Chloroclysta Hb. (Cidaria auct.)

632 siterata Hufn. Badberg 20.8.49 am Licht in Anzahl.

633 miata L. Badberg am Licht 19.8.50, Wasenweiler Tagfang 1 ♀ am 16.4.49.

634 truncata Hufn. Vogtsburg 26.8.29 1 ♀ von BROMBACHER gefangen, Jägerhof 31.7.70 am Licht.

Cidaria Tr.

635 fulvata Forster, Badberg 14.6.65 am Licht, Achkarren 27.6.59 am Licht.

Plemyria Hb. (Cidaria auct.)

636 rubiginata Schiff. (= bicolorata Hufn.) Achkarren 19.6.57 am Licht.

Thera Steph. (Cidaria auct.)

637 obeliscata Hb. Achkarren 16.9.33 Köderfang, Oberbergen 24.6.64 und 5.7.65 am Licht von CLEVE gefangen.

638 variata Schiff. Badberg 25.9.65 am Licht, Oberbergen 5.7.65 am Licht von CLEVE gefangen.

Electrophaes Prout (Cidaria auct.)

639 corylata Thnbg. Achkarren 26.5.56 am Licht, Wasenweiler am Tag an Eichenstämmen häufig zu finden.

Tribus Hydriomenini  
Hydriomena Hb. (Cidaria auct.)

640 coerulata F. (= autumnalis Ström.) Wasenweiler 17.5.25, Tagfang, in Anzahl an Baumstämmen.

Tribus Rheumapterini  
Horisme Hb.

641 vitalbata Schiff. Badberg 22.4.28, 6.5.39, 22.4.57, Lichtfang, häufig, Zucht ex ovo 20.7.32 zweite Generation.

642 tersata Schiff., Badberg 16.5.37, 17.5.42, Lichtfang, häufig, Zuchten ex ovo 7.7.50 zweite Generation und ex ovo 7.10.50 dritte Generation.

- 643 aemulata Hb. Kaiserstuhl 18.5.25 von HOMMEL gefangen.  
 644 aquata Hb. Badberg 22.4.57, Tagfang, häufig, Zucht ex ovo 1.7.57 zweite Generation.

Melanthia Dup. (Cidaria auct.)

- 645 procellata Schiff. Badberg 30.5.55, Tagfang, häufig.

Pareulype Herbulot (Cidaria auct.)

- 646 berberata Schiff. Badberg 1.5.54, 1.5.58, Tagfang, häufig an Baumstämmen sitzend.

Rheumaptera Hb. (Cidaria auct.)

- 647 hastata L. Wasenweiler 1.6.71, Tagfang, vereinzelt, Burkheim 4.6.67 Tagfang, von SCHAEFER gefangen.  
 (= calocalpe Hb.).

- 647 cervinalis Scop. (= certata Hb.) Badberg 4.4.67 Lichtfang, häufig, Zucht ex ovo 21.6.49 zweite Generation.

- 649 undulata L. Achkarren Faule Waag 7.6.53 am Licht.

Triphosa Steph.

- 650 dubitata L. Badberg 6.5.39 am Licht vereinzelt.

Philereme Hb. (Scotosia Steph.)

- 651 vetulata Schiff. Achkarren Faule Waag 24.6.51 und 28.6.67 am Licht.

- 652 transversata Hufn. (= rhamnata Schiff.) Achkarren Faule Waag 24.6.51 am Licht.

Tribus Eupitheciini  
Eupithecia Curtis

- 653 haworthiata Dbld. (= isogrammaria H.S.) Achkarren Faule Waag 17.5.52 am Licht.

- 654 immundata Zeller, Kaiserstuhl 23.5.26 von BROMBACHER gefangen.

- 655 plumbeolata Haw., Oberbergen 24.7.63 am Licht von CLEVE gefangen.

- 656 linariata F. Achkarren Faule Waag von BROMBACHER gefangen.

- 657 exiguata Hb. Wasenweiler 19.4.52, Tagfang.

- 658 valerianata Hb. Achkarren 6.6.53 am Licht, Vogtsburg am 5.9.37 von GREMMINGER Raupe geklopft.

- 659 venosata F. Badberg 6.6.37 am Licht.

- 660 centaureata Schiff. (= oblongata Thnbg.) Badberg 4.9.37, 10.8.39 und 7.8.48 am Licht, häufig.

- 661 breviculata Donzel Vogtsburg 29.6.29 und 8.7.32 am Licht von BROMBACHER gefangen, Achkarren 20.6.51 am Licht 1 ♀ von NOPPER gefangen, Badberg 29.6.53 am Licht 1 ♀ von JECKH gefangen, SCHUETZE Kassel hat davon eine Zucht mit Erfolg durchgeführt.
- 662 satyrata Hb. Badberg 27.5.28, Wasenweiler 19.4.52, Achkarren 10.5.58 am Licht.
- 663 absinthiata Clerck. Vogtsburg September 47 von GREMMINGER Raupen in Anzahl an Goldrute geklopft, Oberbergen 24.7.63 am Licht von CLEVE gefangen.
- 664 assimilata Dbld. Wasenweiler 3.5.27 von BROMBACHER Raupen geklopft.
- 665 albipunctata Haw. (= tripunctaria H.S.) Oberbergen 1./2.5.66 am Licht von CLEVE gefangen.
- 666 denotata Hb. Wasenweiler Raupen gesucht in Anzahl, ex larva 1.7.50.
- 667 castigata Hb. Achkarren Faule Waag 14.6.53, 26.6.54 am Licht.
- 668 icterata Villers (= subfulvata Haw.) Badberg 20. und 27.8.49, 19.8.50, 16.8.53, 27.7.63 am Licht.
- 669 denticulata Tr. Vogtsburg und Oberbergen, Raupen in Anzahl an *Campanula rotundifolia* geklopft, ex larva 20. - 26.6.49.
- 670 impurata Hb. Vogtsburg Raupen in Anzahl an den Löswänden von *Campanula rotundifolia* von SCHUETZE geklopft, ex larva 20. und 23.7.50.
- 671 subumbrata Schiff. (= scabiosata Bkh.) Achkarren 30.5.55 am Licht, Badberg 27.5.28 am Licht, Wasenweiler 24.5.26 und 14.5.44, Tagfang.
- 672 semigraphata Bruand. Badberg 28.8.48 und 23.8.49 am Licht, in Anzahl.
- 673 subnotata Hb. Vogtsburg 5.8.48 Tagfang 1 ♀ von SCHUETZE gefangen.
- 674 distinctaria H.S. Badberg 1948 von GREMMINGER Raupen geklopft.
- 675 indigata Hb. Oberbergen Mondhalde 28.5.44, Tagfang, Jhringen Hochbuck in den Föhrenwäldern im Mai gefangen von BROMBACHER.
- 676 pimpinellata Hb. Badberg 23.7.49 am Licht, Raupen gefunden ex larva 4.7.60.
- 677 innotata Hufn. Badberg 10.8.39 am Licht, Raupen gefunden ex larva 10.4.30, Faule Waag 25.4.53 am Licht, häufig.
- 678 virgaureata Dbld. Wasenweiler ex larva 14. - 17.5.67, die Raupen in Anzahl an *Solidago virgaurea* geklopft.
- 679 sobrinata Hb. Oberbergen 24.7.63 am Licht von CLEVE gefangen.
- 680 tantillaria Bsd. (= pusillata F.) Oberbergen 2.5.66 am Licht von CLEVE gefangen.

Gymnoscelis Mab.

- 681 pumilata Hb. Badberg 4.5.35, 20.8.49 am Licht.

Chloroclystis Hb.

- 682 coronata Hb. Badberg 18.4.43 und 1.5.54, Tagfang, Wasenweiler 16.4.49, Tagfang, an Baumstämmen abgelesen.

Calliclystis Dietze (Chloroclystis Hb.)

- 683 rectangulata L. Vogtsburg 14. und 22.6.65, Tagfang, Achkarren 6.6.53 am Licht.

Anticollix Prout

- 684 sparsata Tr. Achkarren Faule Waag 29.5.54 am Licht.

Tribus Perizomini  
Perizoma Hb. (Cidaria auct.)

- 685 affinitata Steph. Wasenweiler 17.5.31, Tagfang.  
686 alchemillata L. Achkarren Faule Waag 12.7.52 am Licht.  
687 albulata Schiff. Achkarren 26.5.54, 4.6.56 am Licht, häufig.  
688 bifasciata Haw. Faule Waag 1930 von BROMBACHER 4 Falter am Licht gefangen.  
689 minorata Tr., Vogtsburg 18.5.25, Lichtfang.

Tribus Euphyiini  
Euphyia Hb. (cidaria auct.)

- 690 picata Hb. Wasenweiler 17.5.31, Tagfang.  
691 unangulata Haw. Wasenweiler 17.5.31, Tagfang.

Tribus xanthorhoini  
Orthonama Hb. (cidaria auct.)

- 692 obstipata F. (= fluviata Hb.) Badberg 12.8.50 1 ♀ am Licht, Zucht ex ovo 20.9.50.

Xanthorhoe Hb. (cidaria auct.)

- 693 biriviata Bkh. (= pomoeriaria Ev.) Wasenweiler 5.5.29 Tagfang.  
694 designata Hufn. Wasenweiler 17.5.31, Tagfang.  
695 spadicearia Schiff. Badberg 4.6.50 am Licht.  
696 ferrugata Clerck. Badberg 3.5.36, 1.6.41 am Licht, Zucht ex ovo 9. - 12.7.48 zweite Generation.  
697 quadrifasciata Clerck. Wasenweiler 4.5.20 von BROMBACHER gefangen.  
698 montanata Schiff. Badberg 5.6.67, Tagfang, häufig.  
699 fluctuata L. Badberg 25.4.54, Tagfang.

Phasiane Dup. (Ortholitha Hb.)

- 700 moeniata Scop. Wasenweiler 10.8.24, Tagfang, sehr lokal.  
701 bipunctaria Schiff. Badberg 14.7.40, 28.7.40 am Licht, häufig.  
702 chenopodiata L. (= limitata Scop.) Badberg 9.8.39, 21.7.41, Tagfang, häufig.  
703 plumbaria F. Badberg 4.5.47, 17.5.52, Tagfang, häufig.

Catarhoe Herbulot (Cidaria auct.)

- 704 rubidata Schiff. Wasenweiler von BROMBACHER vereinzelt in zwei Generationen gefangen.  
705 cuculata Hufn. Badberg 7.8.48 vereinzelt am Licht, Zucht ex ovo 7.5. bis 11.5.49.

Epirrhoe Hb. (Cidaria auct.)

- 706 hastulata Hb. (= luctuata Hb.) Kaiserstuhl Neun-Linden, vereinzelt von BROMBACHER gefangen.  
707 tristata L. Badberg 15.5.48, Tagfang, in Anzahl.  
708 alternata Müller (= sociata Bkh.) Badberg 23.4.44, 18.5.52 Tagfang, häufig.  
709 rivata Hb. Badberg 25.5.58 2. Generation ex ovo 2.7.54, häufig.  
710 molluginata Hb. Kaiserstuhl Neun-Linden von BROMBACHER gefangen.  
711 galiata Schiff. Badberg 7.6.54, Tagfang, häufig.

Costaconvexa Agenjo (Cidaria auct.)

- 712 polygrammata Bkh. Achkarren 22.8.59 am Licht, selten.

Camptogramma Steph. (Cidaria auct.)

- 713 bilineata L. Badberg 12.6.55 und 16.6.57, Tagfang, häufig.

Tribus Cataclysmi

Cataclysmes Hb.

- 714 riguata Hb. Badberg 20.4.55 und 12.5.35 am Licht, vereinzelt, Zucht ex ovo 2. Generation 8. - 15.7.54.

Mesotype Hb.

- 715 virgata Hufn. Badberg 2.4.39, 11.6.38, 2.8.48 und 27.8.49, Tagfang, vereinzelt.

Tribus Chesiadini

Chesias Tr.

- 716 legatella Schiff. (= spartiata Herbst) Jhringen-Hochbuck im Oktober von BROMBACHER gefangen.



- 717 rufata F. Badberg 4.5.47, Lichtfang, vereinzelt, Zucht ex ovo 15. - 20.4.48.

Anaitis Dup.

- 718 plagiata L. Badberg 20.5.51, Tagfang, zweite Generation 26.8.34, häufig.

Odezia Bsd.

- 719 atrata L. Wasenweiler und Faule Waag nach BROMBACHER häufig.

Tribus Lythriini

Lythria Hb.

- 720 purpuraria L. Achkarren 8.8.34, Lichtfang, von BROMBACHER gefangen.

Tribus Lobophorini

Lobophora Curtis

- 721 halterata Hufn. Wasenweiler 11.4.36, 15.5.38 und 24.4.48, Tagfang, vereinzelt an Kirschbäumen abgelesen.

- 722 sexalata Retzius, Achkarren Faule Waag 12.7.52, 25.4.53 und 22.6.67 am Licht, vereinzelt.

Trichopteryx Hb.

- 723 viretata Hb. Badberg 30.4.52 und 17.5.67, vereinzelt am Tag an Kirschbäumen abgelesen.

- 724 polycommata Schiff. Badberg 21.3.36, Lichtfang, nicht selten, Zucht ex ovo 20. - 28.2.37.

Unterfamilie Sterrhinae

Tribus Sterrhini

Sterrha Hb.

- 725 rufaria Hb. Badberg 8.8.36, 21.7.40 und 2.8.48 am Licht.
- 726 macilentaria H.S. Badberg 28.5.39, 23.5.51 und 3.5.52 am Licht.
- 727 ochrata Scop. Badberg 10.8.39 am Licht.
- 728 serpentata Hufn. (= similata Thnbg.) Badberg 29.6.41, Tagfang.
- 729 aureolaria Schiff. (= trilineata Sc.) Badberg 10.6.56 und 16.6.57 am Licht.
- 730 muricata Hufn. Badberg 7.8.65, Achkarren 26.6.54 am Licht.
- 731 moniliata Schiff. Badberg 2.8.48 und 23.7.55 am Licht.
- 732 bisetata Hufn. Wasenweiler 29.8.54, Tagfang.
- 733 inquinata Scop. (= herbariata F.) Vogtsburg 30.6.28, Tagfang.
- 734 dilutaria Hb. Wasenweiler 14.7.40, Tagfang.
- 735 pallidata Schiff. Wasenweiler und Vogtsburg vereinzelt ab Mai, von BROMBACHER gefangen.
- 736 fuscovenosa Göze (= interjectaria B.) Jhringen im Juni von BROMBACHER gefangen, Badberg 28.7.65 von MESSMER gefangen.

- 737 humiliata Hufn. Badberg 6.6.37 und 8.6.39 am Licht.
- 738 seriata Schrank (= virgularia Hb.) Badberg 15.5.48, Tagfang, Zucht ex ovo 9.8.48.
- 739 dimidiata Hufn. Badberg 20.8.49 und 19.8.50 am Licht, Achkarren 6.6.52 am Licht.
- 740 subsericeata Haw. Badberg 11.8.48, 27.8.49 und 19.8.50 am Licht.
- 741 emarginata L. Badberg 23.7.49 am Licht.
- 742 aversata L. Achkarren Faule Waag 19.6.60 und 26.7.60 am Licht, Zucht ex ovo 2. - 12.9.49 zweite Generation.
- 743 inornata Haw. Badberg 10.8.39, 20.8.49 und 19.8.50 am Licht.
- 744 deversaria H.S. Badberg 20.6.57 am Licht, Zucht ex ovo 15.11.36, Faule Waag 30.6.51 am Licht.
- 745 vulpinaria H.S. Oberbergen 26.7.63 am Licht von CLEVE gefangen.

Tribus Cyclophorini  
Cyclophora Hb. (Cosymbia Hb.)

- 746 albipunctata Hufn. (= pendularia Cl.) Wasenweiler 5.5.29, Totenkopf 12.5.67 am Licht.
- 747 annulata Schulze, Achkarren 16.5.53, Badberg 30.4.52, Totenkopf 12.5.67 am Licht.
- 748 orbicularia Hb. Achkarren 10.5.58 am Licht, Zucht ex ovo 7.10.58.
- 749 puppillaria Hb. Oberbergen 6.10.66 am Licht von CLEVE gefangen.
- 750 quercimontaria Bastlbg. Achkarren 17.5.52 am Licht.
- 751 porata L. Wasenweiler 24.5.26, Tagfang.
- 752 punctaria L. Wasenweiler 15.4.49, Tagfang, Achkarren 26.5.54 am Licht.
- 753 linearia Hb. Wasenweiler 3.5.52, 19.5.51, Tagfang, Zucht ex ovo 5.1.50.

Tribus Calothysanini  
Calothysanis Hb.

- 754 amata L. Badberg 4.5.47, Tagfang, zweite Generation 12.8.50 und 27.8.49 am Licht.

Tribus Scopulini  
Scopula Schrank

- 755 immorata L. Badberg 17.6.39 und 7.6.42 am Licht.
- 756 corrivalaria Kretschm. Faule Waag im Juni nach REUTTI gefangen.
- 757 caricaria Reutti, Faule Waag 16.7.49, 20.6.51 und 14.7.51 am Licht.
- 758 nemoraria Hb. Wasenweiler 24.5.26, Tagfang.
- 759 umbelaria Hb. Badberg 5.5.34, 16.5.37 und 15.5.48, Tagfang.
- 760 nigropunctata Hufn. (= strigilaria Hbn.) Faule Waag 23.6.62 am Licht.

- 761 virgulata Schiff. (= strigaria Hbn.) Faule Waag 24.5.52, 6.6.53 am Licht.
- 762 ornata Scop. Badberg 20.5.51 und 20.6.57 am Licht.
- 763 rubiginata Hufn. Faule Waag 16.7.49, 2.6.51 und 26.7.60 am Licht.
- 764 marginepunctata Göze, Badberg 23.6.47, 25.4.48 und 18.6.50 am Licht, Zucht zweite Generation ex ovo 28.8.48.
- 765 immutata L. Badberg 23.7.49, Achkarren Faule Waag 10.6.51 am Licht.
- 766 ternata Schrank (= fumata Steph.) Faule Waag 20.6.51 am Licht.
- 767 subpunctaria H.S. (= punctata Scop.) Badberg 14.7.40, 29.6.41, 22.6.47 und 15.7.41 am Licht.
- 768 lactata Haw. (= remutaria Hb.) Achkarren 17.5.52 am Licht.

Tribus Rhodostrophini  
Rhodostrophia Hb.

- 769 vibicaria Clerck, Badberg 26.5.47, 19.5.34, Tagfang, häufig, zweite Generation 13.8.49 und 12.8.50, Tagfang.

Unterfamilie Ennominae (Geometrinae auct.)

Tribus Abraxini  
Abraxas Leach

- 770 grossulariata L. Badberg Raupen in Anzahl, ex larva 20.6.57.

Calospilos Hb. (Abraxas Leach.)

- 771 silvata Scop. Jägerhof 11.7.67 am Licht.

Lomaspilis Hb.

- 772 marginata L. Badberg 25.5.58, Tagfang.

Ligdia Gn.

- 773 adustata Schiff. Badberg 23.3.57 und 8.4.50, Lichtfang.

Lomographa Hb.

- 774 cararia Hb. Jägerhof 18.6.68 am Licht, nicht selten.
- 775 trimaculata Vill.f.cognataria Led. Faule Waag am Licht 17.5.52, vereinzelt.

Tribus Semiothisini  
Semiothisa Hb.

- 776 notata L. Totenkopf 12.5.67 am Licht.
- 777 alternaria Hb. Badberg 30.4.52, Lichtfang.
- 778 liturata Clerck, Totenkopf 12.5.67 am Licht.
- 779 clathrata L. Badberg 19.3.38, Tagfang, häufig.
- 780 glarearia Brahm, Badberg 12.5.51 und 9.6.64, Tagfang, häufig.

- 781 artesiaria Schiff. Faule Waag 16.7.49 und 26.6.54 am Licht.  
Jtame Hb.
- 782 wauaria L. Vogtsburg Raupe gefunden, ex larva 9.6.50.  
Tephрина Gn.
- 783 murinaria Schiff. Faule Waag 2.6.51, 1.5.54 und 26.5.54 am Licht.  
Tribus Ennomini  
Cepphis Hb.
- 784 advenaria Hb. Wasenweiler 30.5.67, Tagfang.  
Petrophora Hb. (Lithina Hb.)
- 785 chlorosata Scop. (= petraria Hb.) Wasenweiler 30.5.67, Tagfang, häufig.  
Plagodis Hb. (P.P. Anagoga Hb.)
- 786 pulveraria L. Wasenweiler und Badberg 7.4.34, 9.4.33 und 28.3.36 Tagfang, häufig, Zucht 2. und 3. Generation.
- 787 dolobrararia L. Totenkopf 12.5.67 am Licht.  
Opisthograptis Hb.
- 788 luteolata L. Badberg 22.4.39, Tagfang.  
Epione Dup.
- 789 repandaria Hufn. (= apiciaria Schiff.) Badberg 28.9.46, Lichtfang.  
Pseudopanthera Hb.
- 790 macularia L. Badberg 14.5.44, Tagfang, häufig.  
Apeira Gistl. (Phalaena L.)
- 791 syringaria L. Wasenweiler Raupen gefunden, ex larva 10.5.56, Faule Waag am Licht 27.5.54 und 1.6.57.  
Epirranthis Hb.
- 792 diversata Schiff. Wasenweiler 10.3.27 1 ♀ am Tag gefunden, Zucht ex ovo 17. - 21.3.28.  
Ennomos Tr.
- 793 autumnaria Wernbg. Badberg 19.6.65 am Licht, Faule Waag, Zucht ex ovo 18. - 26.6.57.
- 794 quercinaria Hufn. Badberg 19.6.65 am Licht, Faule Waag 16.7.49, 13.9.58 und 18.6.60 am Licht.
- 795 alniaria L. Jägerhof 9.10.67, selten.
- 796 fuscantaria Steph. Faule Waag 11.7.59 und 22.8.59 am Licht, Zucht ex ovo 25.8.58.1.
- 797 erosaria Schiff. Badberg 13.8.48 am Licht.

Selenia Hb.

- 798 bilunaria Esp. Badberg 14.4.49, Lichtfang, Zucht ex ovo 1.6.57.  
799 lunaria Schiff. Badberg 12.5.51 und 30.4.52 am Licht.  
800 tetralunaria Hufn. Badberg 12.4.31, Lichtfang.

Crocallis Tr.

- 801 elinguaria L. Badberg Raupen in Anzahl an Schlehen, ex larva 3.7.  
- 7.8.54.

Tribus Ourapterygini  
Ourapteryx Leach

- 802 sambucaria L. Jägerhof 28.6.67 und 18.6.68 am Licht.

Tribus Colotoini  
Colotois Hb.

- 803 pennaria L. Badberg 2.10.37 am Licht, Faule Waag, Zucht ex ovo  
21.5.50.

Tribus Angeronini  
Angerona Dup.

- 804 prunaria L. Badberg 26.6.37, Lichtfang, Faule Waag 30.6.67 und  
22.8.59 am Licht.

Tribus Bistonini  
Phigalia Dup.

- 805 pilosaria Hb. (= pedaria F.) Badberg 6.9.42, Jägerhof 9.10.67 am  
Licht.

Apocheima Hb.

- 806 hispidaria Schiff. Wasenweiler 30.3.25, Tagfang.

Lycia Hb.

- 807 pomonaria Hb. Wasenweiler 4.4.26 und 17.4.27 Tagfang  
808 zonaria Schiff. Badberg 9.4.28, 30.3.30, 3.4.37 und 9.4.39, Tagfang.  
die Raupen sind manches Jahr häufig zu finden, ex larva 10.3.29  
und 2.4.65.  
809 hirtaria Clerck, Wasenweiler ex larva 13.4.42.

Biston Leach

- 810 strataria Hufn. Wasenweiler 10.3.27, 6.4.28 und 31.3.29, Tagfang.  
811 betularia L. Achkarren-Jägerhof 5.6.67 am Licht.

Agriopis Hb. (Erannis auct.)

- 812 leucophaearia Schiff. Wasenweiler 10.3.27, Tagfang, Raupen geklopft,  
ex larva 14. - 20.3.47, unter den Faltern auch die beiden Formen  
marmorinaria Esp. und nigrigaria Hb.

- 813 bajaria Schiff. Badberg Raupen in Anzahl geklopft, ex larva 24.10.  
- 2.11.37.
- 814 aurantiaria Hb. Badberg Raupen geklopft, ex larva 2.11.49.
- 815 marginaria F. Badberg Raupen geklopft, ex larva 11.3.36.
- Erannis Hb.
- 816 defoliaria Clerck. Wasenweiler Raupen geklopft, ex larva 15.11.35.
- Tribus Boarmini  
Peribatodes Wehrli (Boarmia auct.)
- 817 rhomboidaria Schiff. (= gemmaria Brahm) Badberg 9.6.39 und zweite Generation 10.9.49, Lichtfang, ex ovo 2.6.39.
- 818 secundaria Esp. Oberbergen 23.6.64 am Licht von CLEVE gefangen.
- Selidosema Hb.
- 819 brunnearia Vill. (= plumaria auct. nec Schiff.) Badberg 22.8.48,  
27.8.49 am Licht, ex larva 29.8.52.
- Cleora Curtis (Boarmia auct.)
- 820 cinctaria Schiff. Badberg 26.4.36 und 12.4.47, Tagfang, Zucht ex ovo 13.4.50.
- Deileptenia Hb. (Boarmia auct.)
- 821 ribeata Clerck. Badberg Raupen an Schlehen in Anzahl im Herbst 1936 gefunden, ex larva 12. - 20.5.37.
- Alcis Curtis (Boarmia auct.)
- 822 repandata L. Achkarren-Jägerhof 11.7.67 am Licht, Wasenweiler ex larva 4.6.48.
- 823 maculata Stgr. ssp. bastelbergeri Hirschke, Dr. SCHROEDER am 24.7.24 am Kaiserstuhl gefangen.
- Boarmia Tr.
- 824 roboraria Schiff. Wasenweiler 21.6.31, Tagfang.
- 825 punctinalis Scop. (= consortaria F.) Wasenweiler 24.5.31, Tagfang, Zucht ex ovo 5.5.39.
- Ectropis Hb. (Boarmia auct.)
- 826 bistortata Göze (= crepuscularia Dup.) Wasenweiler 20.4.41, zweite Generation 8.8.43, Tagfang.
- 827 consonaria Hb. Badberg 6.5.33, Wasenweiler 16.4.49, Tagfang.
- 828 extersaria Hb. (= luridata Bkh.) Wasenweiler 24.5.31, Tagfang.
- Aethalura Mac Dunnough (Boarmia auct.)
- 829 punctulata Schiff. Wasenweiler 16.4.49, Tagfang.



Ematurga Led.

- 830 atomaria L. Badberg 23.4.44, Tagfang, häufig.

Tribus Bupalini  
Bupalis Leach

- 831 piniaria L. Achkarren 17.6.57 am Licht.

Tribus Caberini  
Cabera Tr.

- 832 pusaria L. Badberg 13.5.60 am Licht.

- 833 exanthemata Scop. Badberg 2.6.63 am Licht.

Bapta Stephens

- 834 bimaculata F. Badberg 15.5.38 am Licht.

- 835 temerata Schiff. Badberg 15.5.38 am Licht.

Aleucis Curtis (Bapta auct.)

- 836 distinctata H.S. (= pictaria Curt.) Badberg 5.4.53, Lichtfang, vereinzelt, Zucht ex ovo 7.2.54.

Tribus Therini  
Theria Hb.

- 837 rupicapraria Schiff. Badberg Raupen geklopft, häufig, Zucht ex larva 2.3.30.

Tribus Campaeini  
Campaea Lamarck

- 838 margaritata L. Achkarren 22.8.59 am Licht.

Hylaea Hb. (Ellopiaria Tr.)

- 839 fasciaria L. (= prosapiaria L.) Mondhalde-Oberbergen 13.5.28  
1 ♀ Tagfang, Zucht ex ovo 10. - 15.8.28, Vogtsburg 1932 am Licht  
von BROMBACHER gefangen.

Puengeleria Rougemont

- 840 capreolaria Schiff. Oberbergen 6.10.66 am Licht von CLEVE gefangen.

Tribus Gnophini  
Gnophos Tr.

- 841 furvata Schiff. Badberg 7.8.66 mit der Handlampe auf den Blüten  
von Wasserdost in Anzahl gefangen, Zucht ex ovo 21.7.67.

- 842 obscurata Schiff. Badberg 27.9.47, 8.9.56 und 23.9.63, Lichtfang  
häufig, auch die f. argillacearia Stgr.

Siona Dup.

- 843 lineata Scop. Badberg 3.5.53, Tagfang, häufig.

Aspilates Tr.

- 844 gilvaria Schiff. Badberg 21.8.48 und 12.8.50, Tagfang, in Anzahl.

Perconia Hb.

- 845 strigillaria Hb. Badberg Raupe gefunden, ex larva 17.6.32.

Unterfamilie Geometrinae (hemitheinae auct.)

Tribus Pseudoterpnini

Pseudoterpna Hb.

- 846 pruinata Hufn. Faule Waag Achkarren 16.7.49 am Licht.

Aplasta Hb.

- 847 ononaria Fuessly, Faule Waag Achkarren 24.6.51 am Licht.

Tribus Geometrini

Geometra L.

- 848 papilionaria L. Achkarren Jägerhof 30.6.51 am Licht.

Tribus Comibaenini

Comibaena Hb.

- 849 pustulata Hufn. Achkarren Jägerhof 6.6.68 am Licht.

Thetidia Bsd. (Euchloris Hb.)

- 850 smaragdaria F. Wasenweiler Raupen in Anzahl an Schafgarbe,  
Achillea nobilis L. und millefolium L. ex larva 22.5.41 und 20.5.  
70, zweite Generation im Juli.

Tribus Thalerini

Hemithea Dup.

- 851 aestivaria Hb. (= strigata Müll.) Vogtsburg 14.6.65 am Licht.

Chlorissa Stephens

- 852 viridata L. Badberg, Zucht ex ovo 8. - 15.5.47, Faule Waag 29.5.  
54 und 26.7.60 am Licht.

- 853 cloraria Hb. (= porrinata Z.) Badberg 25.8.40 und 23.7.49, zweite  
Generation, 23.5.65, Tagfang.

Thalera Hb.

- 854 fimbrialis Scop. Badberg 21.7.28, 23.6.47 und 6.8.49 am Licht.

Hemistola Warren

- 855 immaculata Thnbg. (= chrysoprasaria Esp.) Badberg 21.7.28,  
Faule Waag 20.6.51 am Licht.

Jodis Hb.

- 856 lactearia L. Wasenweiler 23.4.27, Tagfang.

## L i t e r a t u r

- 1) BROMBACHER, E.      1933/35 Die Gross-Schmetterlings-Fauna des Kaiserstuhls unter Berücksichtigung der näheren Umgebung.  
Jnt.Ent.Z.Bd.27 (1933/34), Seiten 86, 111, 136, 164, 186, 265, 280, 284, 353, 402, 429, 455, 494, 529, 540.  
Bd.28 (1934/35), Seiten 27, 51, 81, 271, 307, 318, 324, 346, 371, 388, 409, 422, 497, 516, 547 und 570.  
(1.Nachtrag), 571 (2.Nachtrag).
- 2) BOURSIN, CH.      1965 Lepidopterenliste von Basel und Umgebung III. Teil: Noctuidae, zusammengestellt von S. Blattner und E. de Bros.
- 3) CLEVE, K.      1968 Mitteilungen der Entomologischen Gesellschaft Basel Nr. 3.  
Neuere Beobachtungen von Gross-Schmetterlingen im Kaiserstuhl.
- 4) FORSTER, W./      1955/60 Die Schmetterlinge Mitteleuropas.  
WOHLFAHRT, TH.      Bd.II: Tagfalter (1955), Bd.III: Spinner und Schwärmer (1960).
- 5) GREMMINGER, A.      1950 Z.f.Lepidopt., Band 1, Heft 1, Seite 49-52, Krefeld, 1.5.1950 Lepidopterologisches über den Kaiserstuhl.
- 6)      do.      1952 Z.f.Lepidopt.II, Heft 1, Seite 69-72, Sammelfahrten zum Kaiserstuhl.
- 7) NIPPEL, FR.      1968 Mitteilungsblatt des intern.Entomol. Vereins E.V., Frankfurt a.M., 10.April 1968, Exkursion in den Kaiserstuhl.
- 8) REISS, H. und      1967 Katalog der Gattung Zygaenidae.  
TREMEWAN, W.G.
- 9) URBAHN, E.      1967 Das Neue Geometridensystem von C.Herbulot und Anmerkungen dazu.  
Entomologische Berichte, Bd.5 (Berlin), Seite 33-52.
- 10) ZUKOWSKY, B.      1927 Gubener Entomologische Zeitschrift, 21. Jahrgang Nr.13, Seite 100.

### Adresse des Verfassers:

Ludwig Settele  
Hildegardring 30  
D-7770 Ueberlingen/Bodensee