

Zeitschrift: Mitteilungen der Entomologischen Gesellschaft Basel
Herausgeber: Entomologische Gesellschaft Basel
Band: 20 (1970)
Heft: 2

Artikel: Un cas curieux de monstruosité dans les génitalia
Autor: Laever, E. De
DOI: <https://doi.org/10.5169/seals-1042704>

Nutzungsbedingungen

Die ETH-Bibliothek ist die Anbieterin der digitalisierten Zeitschriften auf E-Periodica. Sie besitzt keine Urheberrechte an den Zeitschriften und ist nicht verantwortlich für deren Inhalte. Die Rechte liegen in der Regel bei den Herausgebern beziehungsweise den externen Rechteinhabern. Das Veröffentlichen von Bildern in Print- und Online-Publikationen sowie auf Social Media-Kanälen oder Webseiten ist nur mit vorheriger Genehmigung der Rechteinhaber erlaubt. [Mehr erfahren](#)

Conditions d'utilisation

L'ETH Library est le fournisseur des revues numérisées. Elle ne détient aucun droit d'auteur sur les revues et n'est pas responsable de leur contenu. En règle générale, les droits sont détenus par les éditeurs ou les détenteurs de droits externes. La reproduction d'images dans des publications imprimées ou en ligne ainsi que sur des canaux de médias sociaux ou des sites web n'est autorisée qu'avec l'accord préalable des détenteurs des droits. [En savoir plus](#)

Terms of use

The ETH Library is the provider of the digitised journals. It does not own any copyrights to the journals and is not responsible for their content. The rights usually lie with the publishers or the external rights holders. Publishing images in print and online publications, as well as on social media channels or websites, is only permitted with the prior consent of the rights holders. [Find out more](#)

Download PDF: 26.01.2026

ETH-Bibliothek Zürich, E-Periodica, <https://www.e-periodica.ch>

E. De Laever

Si une même espèce de lépidoptère peut présenter des aspects extérieurs fort différents, l'armature génitale est en revanche d'une constance remarquable.

Il est donc très rare de rencontrer une anomalie des génitalia. Dans les nombreuses centaines de préparations microscopiques que nous avons faites, nous n'avons constaté qu'une seule anomalie, minime d'ailleurs, chez une Abrostola triplasia L. mâle, où l'une des 2 valves était nettement raccourcie. Cette anomalie a été figurée dans le Bulletin de la Société Entomologique de Bâle (Mitt. Ent. Ges. Basel) 13, No 1, p. 8, janvier/févr. 1963.

Dans la revue Alexanor (5, fasc. 8, p. 339, 1968), Messieurs BALAZUC et BOURGOGNE signalent deux cas de monstruosités chez M.athalia Rott., le second particulièrement intéressant, car il s'agit d'une duplication presque parfaite de l'armure mâle (ensemble complexe formé de deux armures génitales opposées, soudées entre elles).

Par une curieuse coïncidence, j'ai été amené à disséquer un Procris, capturé en août 1968 à Gèdre, qui m'a paru être statices L., mais dont les antennes me semblaient plus courtes que chez cette espèce. Or, la préparation de l'armure génitale me révéla qu'il s'agissait bien de cette espèce, mais les organes mâles étaient doublés.

On constate d'une part une armure complète, pratiquement normale: l'uncus, les valves et le pénis existent, sans autre particularité que l'épine qui arme le pénis, plus longue et plus forte. Mais, on trouve en outre une seconde armure imparfaite, soudée partiellement à la précédente, et qui comporte des valves rudimentaires et un pénis avec une épine courbe; l'uncus est absent.

La séparation des pièces a laissé une valve rudimentaire accrochée à une valve normale de la première armure; l'autre est restée soudée au pénis, lequel était d'ailleurs soudé aux deux valves rudimentaires de la seconde armure.

Déjà ainsi, le cas serait digne d'intérêt, mais il présente encore une particularité autrement plus intéressante.

En effet, le cornutus de l'armure normale et celui de l'armure imparfaite sont différents: le normal est presque droit, tandis que le second est courbe, comme nous le constatons chez statices L.

Dans son remarquable ouvrage paru à Berlin dans la Revue Zoologique du Musée de Humboldt, le Docteur BURCHARD ALBERTI étudie les Procris du monde entier et fait figurer les génitalia mâle et femelle de toutes les espèces. Pour statices L., il donne deux figures qui diffèrent précisément par le cornutus qui orne le pénis: l'un presque rectiligne, l'autre courbe!

Et voici que dans notre duplication, nous retrouvons ces deux formes. Quelles conclusions peut-on en tirer?

Zusammenfassung

Der Autor meldet und beschreibt einen Fall von Anomalie in der männlichen Genitalarmatur von Procris statices L., wo diese verdoppelt war: neben einer vollständigen, praktisch normalen Armatur bestand eine zweite, unvollständige, teilweise mit der ersten "verschmolzene" Formation. Ein ähnlicher Fall, und zwar bei Melitaea athalia Rott., wurde schon von BALAZUC und BOURGOGNE veröffentlicht.

CHLORISSA (NEMORIA) FAUSTINATA MILL.

(cf. Mitt. Ent. Ges. Basel, 18, No. 3, p. 111, Sept. 1968)

Mr. DE LAEVER nous ayant fait parvenir les préparations des armures génitales, nous sommes heureux d'en publier les photos ici pour illustrer son article.

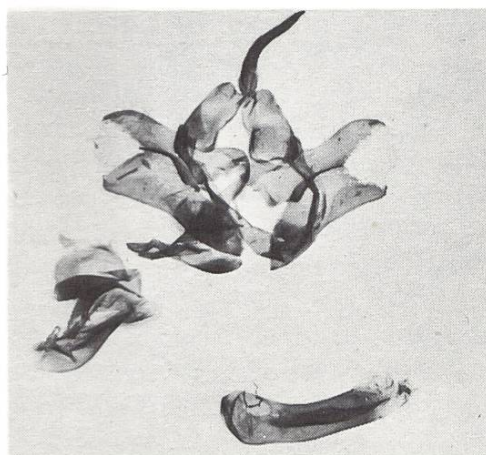


Fig. 1 Procris statices L.
Armure génitale ♂
double monstruosité
décrite dans cet article

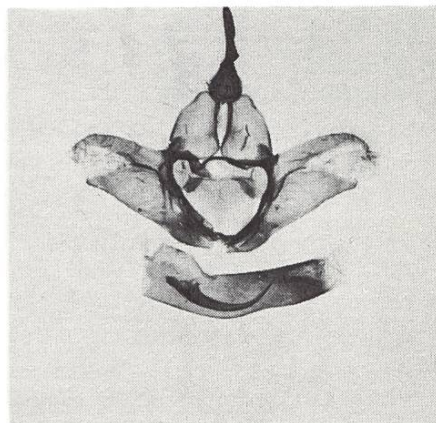


Fig. 2 Procris statices L.
Armure génitale ♂
normale

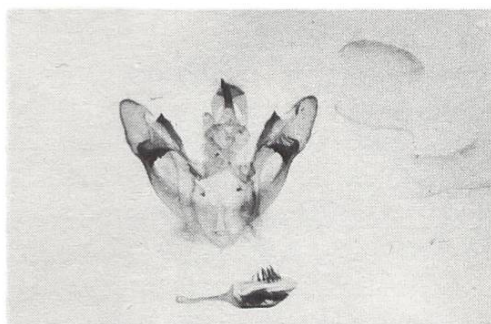


Fig. 3 Chlorissa faustinata Mill.

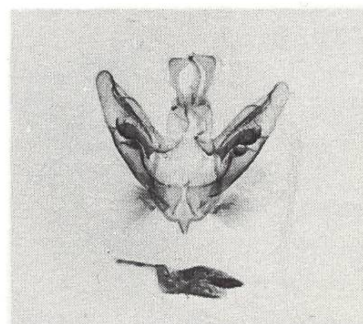


Fig. 4 Chlorissa pulmentaria Gn

(Toutes les photos: JEAN WUEST, Genève)

Adresse des Verfassers:

Edmond de Laever
171, rue de Fragnée
Liège / Belgique