

Zeitschrift: Mitteilungen der Entomologischen Gesellschaft Basel
Herausgeber: Entomologische Gesellschaft Basel
Band: 2 (1952)
Heft: 10

Artikel: À propos de *Pyrgus alveus* Hb. et *armoricanus* Obthr. (Lep. Hesperiiidae) : Existerait-il des hybrides?
Autor: Kauffmann, Guido / Bros, Emmanuel de
DOI: <https://doi.org/10.5169/seals-1042396>

Nutzungsbedingungen

Die ETH-Bibliothek ist die Anbieterin der digitalisierten Zeitschriften auf E-Periodica. Sie besitzt keine Urheberrechte an den Zeitschriften und ist nicht verantwortlich für deren Inhalte. Die Rechte liegen in der Regel bei den Herausgebern beziehungsweise den externen Rechteinhabern. Das Veröffentlichen von Bildern in Print- und Online-Publikationen sowie auf Social Media-Kanälen oder Webseiten ist nur mit vorheriger Genehmigung der Rechteinhaber erlaubt. [Mehr erfahren](#)

Conditions d'utilisation

L'ETH Library est le fournisseur des revues numérisées. Elle ne détient aucun droit d'auteur sur les revues et n'est pas responsable de leur contenu. En règle générale, les droits sont détenus par les éditeurs ou les détenteurs de droits externes. La reproduction d'images dans des publications imprimées ou en ligne ainsi que sur des canaux de médias sociaux ou des sites web n'est autorisée qu'avec l'accord préalable des détenteurs des droits. [En savoir plus](#)

Terms of use

The ETH Library is the provider of the digitised journals. It does not own any copyrights to the journals and is not responsible for their content. The rights usually lie with the publishers or the external rights holders. Publishing images in print and online publications, as well as on social media channels or websites, is only permitted with the prior consent of the rights holders. [Find out more](#)

Download PDF: 24.01.2026

ETH-Bibliothek Zürich, E-Periodica, <https://www.e-periodica.ch>

MITTEILUNGEN
DER
ENTOMOLOGISCHEN GESELLSCHAFT BASEL

Nr. 10

N. F. / 2. Jahrgang

Erscheint monatlich / Abonnement Fr. 6.— jährlich

Oktober 1952

A propos de *Pyrgus alveus* Hb. et *armoricanus* Obthr.

(Lep. HesperIIDae)

Existerait-il des hybrides ?

par Guido Kauffmann et Emmanuel de Bros

Lors d'une semaine de vacances à Griante près de Menaggio au bord du Lac de Côme, dans la dernière série de mai 1950, de Bros a pris un certain nombre d'Hesperiidés qui furent déterminées par Kauffmann.

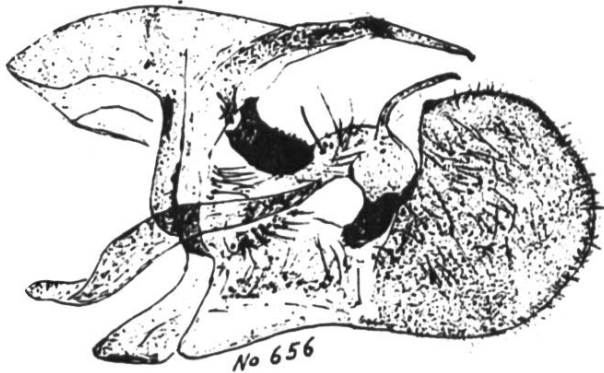
Parmi celles-ci se trouvent quatre *Pyrgus* (subg. *Ateleomorpha*) *alveus* Hb. ♂ de la première génération (3 f. *alveus* Hb. typiques et 1 f. *claralveus* Vty.; ces deux formes - ainsi que la f. *scandinavi-cus* Strand se rencontrent mêlées dans la région insubrienne) et sept *Pyrgus* (subg. *Ateleomorpha*) *armoricanus* Obthr. ♂ de la génération, f. *cacaotica* Vty. (avec quelques exemplaires de la f. *ind. ex-tensa* Warren, commune chez *armoricanus* Obthr.).

Kauffmann a déjà relevé ailleurs (3) que dans certaines zones des trois lacs insubriens: Lario (Lac de Côme), Ceresio (Lac de Lugano, notamment à Vico Morcote, Melide, Carona) et Verbano (Lac Majeur), les deux espèces *alveus* Hb. et *armoricanus* Obthr. volent ensemble, c'est-à-dire à la même saison et dans les mêmes biotopes, ce qui n'a jamais été observé ailleurs en Italie (6), ni en Suisse à notre connaissance. Ce phénomène est dû à la présence insolite d'*alveus* Hb. à basse altitude (région prealpine), où cette espèce a même deux générations. Le matériel récolté à Griante vient confirmer cette première observation.

En plus des exemplaires déjà mentionnés, de Bros a trouvé deux intéressants *Pyrgus* qui ressemblent à la gen. vern. d'*armoricanus*

Obthr. f. cacaotica Vty., mais qui sont nettement trop grands et dont le revers des ailes postérieures est trop verdâtre pour être armoricanus Obthr. Ce revers est toutefois assez contrasté, caractère typique d'armoricanus Obthr., de même que les taches blanches bien marquées sur le dessus des ailes postérieures.

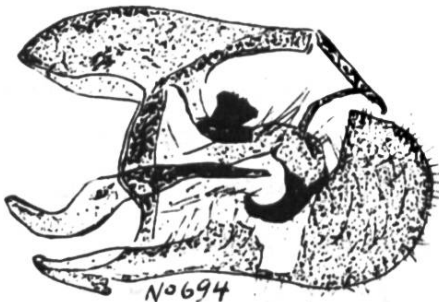
Quant à l'armure génitale, préparée par Kauffmann pour l'exemplaire qui ressemble plutôt à armoricanus Obthr. (No 689), nous la reproduisons entre celle d'un alveus Hb. typique (No 656) et celle d'un armoricanus Obthr. typique (No 694), tous deux de Griante (23. et 24.5.1950).



alveus Hb. (Griante 23.5.1950).



forme intermédiaire entre alveus Hb. et armoricanus Obthr. (Griante 23.5.1950).



armoricanus Obthr. (Griante 24.5.1950).

Coll. E. de Bros

Dessins d'après des photographies de M. H. Gallay, Genève.

L'armure b) correspond au type d'armoricanus Obthr., mais certains traits la rapprochent de celle d'alveus Hb., surtout la forme des apophyses latérales et la largeur de la cuiller. Alberti (1) en présente 26 formes différentes, mais chacune correspond à un biotope différent; dans une même région, l'armure reste assez constante (surtout la forme de la cuiller).

Kauffmann aussi a déjà observé et publié (3) que, dans la région insubrienne, on trouve assez fréquemment des exemplaires d'armoricanus Obthr. petits et grands, ce qui est rare ailleurs, tandis que la taille d'alveus Hb. est variable partout. Il a également récolté des armoricanus Obthr. dont le revers des postérieures est verdâtre, souvent "voilé" d'une teinte obscure, comme c'est généralement le cas pour alveus Hb., tandis que ce dernier a parfois le revers des postérieures exceptionnellement clair, avec les nervures bien visibles, comme on les trouve d'habitude chez armoricanus Obthr.

Autrement dit, on note dans la zone des trois lacs préalpins la présence de formes intermédiaires entre les deux espèces alveus Hb. et armoricanus Obthr., dont les caractères polymorphes et inconstants ne permettent pas de décrire un type unique de variation. Leur identification exacte peut mettre dans l'embarras même ceux qui ont une assez grande expérience de ce groupe! Nous devons constater que ces formes se rapprochent plus souvent d'armoricanus Obthr. que d'alveus Hb. Elles peuvent se trouver exceptionnellement ailleurs, mais dans la région dont nous traitons, elles constituent un groupe assez nombreux.

En outre, on a un peu l'impression que les colonies d'alveus Hb. de la plaine sont en train de disparaître: les captures deviennent en effet d'année en année plus rares. Armoricanus Obthr. en revanche semble maintenir efficacement ses effectifs, se trouvant peut-être dans des conditions biologiques qui lui sont plus favorables.

Kauffmann a encore fait une autre observation: les exemplaires que nous pouvons appeler "de transition" se trouvent dans les biotopes où armoricanus Obthr. l'emporte nettement en nombre sur alveus Hb. Plus haut, soit vers 700-800 m, où alveus Hb. est plus fréquent, les deux espèces sont toujours nettement distinctes au point de vue morphologique. On en vient donc à penser que ces formes aberrantes d'alveus Hb. et d'armoricanus Obthr. pourraient être le résultat

d'un processus d'hybridation entre les deux espèces, somatiquement voisines et différenciées depuis peu de temps.

Bien que l'aspect morphologique des exemplaires de transition, la forme de leurs armures génitales mâles et certaines habitudes écologiques puissent faire penser à un tel processus d'hybridation, on ne peut encore en fournir la preuve certaine. Nous nous promettons de revenir sur cette question si la chance nous aidait à mener à bonne fin un élevage et un accouplement en captivité d'exemplaires des deux espèces.

Pour le moment, nous nous bornons à attirer l'attention sur ces curieux exemplaires, transition semble-t-il entre les deux espèces alveus Hb. et armoricanus Obthr., et sur les intéressantes observations que permet de faire le vol côte à côte de ces différents *Pyrgus*.

Bibliographie

- 1) Alberti, B., Dr: Ueber einige neue oder wenig bekannte palaearktische Hesperiden nebst Revision der *Hesperia staudingeri*-Gruppe. Mitt. Münchn. Ent. Ges. 30, No.1 (1940), pl. III.
- 2) Kauffmann, G., Dr: Zu *Pyrgus alveus* Hb. Mitt. SEG, 21, 537 (1948).
- 3) Kauffmann, G., Dr: Ulteriori osservazioni biotopiche e genitoanatomiche su *Pyrgus alveus* Hb. 1803. Mem. Soc. entom. Ital. 29, 117 (1950).
- 4) Kauffmann, G., Dr: Die Hesperidae der Schweiz. Mitt. SEG, 24, 329 (1951)
- 5) Reverdin, J.L. Dr: Notes sur le genre *Hesperia*. 1. *Hesperia armoricanus* Obthr. Bull. Soc. lép. Genève, 2 (3) 141 (1912).
- 6) Verity: Le Farfalle diurne d'Italia, I, 64 et 69 (1940).

Adresses des auteurs: Dr. G. Kauffmann, Via Nassa, Lugano
E. de Bros, La Fleurie, Binningen

Aus dem Inhalt: Die beiden Autoren Dr. G. Kauffmann und E. de Bros befassen sich mit einer rätselhaften *Pyrgus*-Form der insubrischen Region, d.h. aus einer Gegend wo auffallenderweise *Pyrgus alveus* Hb. und *armoricanus* Obthr. gleichzeitig in denselben Biotopen vorkommen. Dieses Tier, das schon in mehreren Exemplaren erbeutet werden konnte, stellt gewissermassen ein Mittelglied zwischen den beiden genannten Arten dar und kann weder auf Grund seiner äusseren Erscheinung noch der Form der männlichen Genitalanhänge eindeutig bestimmt werden. Die Autoren halten es für möglich, dass es sich um ein Hybridationsprodukt handelt, wobei allerdings der Beweis hiefür noch zu erbringen wäre. Brt.