

**Zeitschrift:** Energie extra  
**Herausgeber:** Office fédéral de l'énergie; Energie 2000  
**Band:** - (1997)  
**Heft:** 1

**Artikel:** Lausanne et Neuchâtel sur le podium  
**Autor:** [s.n.]  
**DOI:** <https://doi.org/10.5169/seals-642020>

### **Nutzungsbedingungen**

Die ETH-Bibliothek ist die Anbieterin der digitalisierten Zeitschriften auf E-Periodica. Sie besitzt keine Urheberrechte an den Zeitschriften und ist nicht verantwortlich für deren Inhalte. Die Rechte liegen in der Regel bei den Herausgebern beziehungsweise den externen Rechteinhabern. Das Veröffentlichen von Bildern in Print- und Online-Publikationen sowie auf Social Media-Kanälen oder Webseiten ist nur mit vorheriger Genehmigung der Rechteinhaber erlaubt. [Mehr erfahren](#)

### **Conditions d'utilisation**

L'ETH Library est le fournisseur des revues numérisées. Elle ne détient aucun droit d'auteur sur les revues et n'est pas responsable de leur contenu. En règle générale, les droits sont détenus par les éditeurs ou les détenteurs de droits externes. La reproduction d'images dans des publications imprimées ou en ligne ainsi que sur des canaux de médias sociaux ou des sites web n'est autorisée qu'avec l'accord préalable des détenteurs des droits. [En savoir plus](#)

### **Terms of use**

The ETH Library is the provider of the digitised journals. It does not own any copyrights to the journals and is not responsible for their content. The rights usually lie with the publishers or the external rights holders. Publishing images in print and online publications, as well as on social media channels or websites, is only permitted with the prior consent of the rights holders. [Find out more](#)

**Download PDF:** 18.02.2026

**ETH-Bibliothek Zürich, E-Periodica, <https://www.e-periodica.ch>**

## EXPOSITION L'AIR

Inaugurée à Neuchâtel par le conseiller fédéral Moritz Leuenberger, l'exposition L'AIR est destinée à circuler dans les différents cantons romands. Il s'agit d'un projet de la Société suisse pour la protection de l'environnement réalisé par le Muséum d'histoire naturelle de Neuchâtel, où l'exposition restera jusqu'en août 1997.

Dans son discours, le chef du Département fédéral des transports et de l'énergie a appelé à renforcer les actions en faveur d'une nouvelle politique de l'énergie, afin que soient

atteints les objectifs d'Energie 2000, qui concrétisent pour la Suisse les engagements de la Convention des Nations Unies sur le changement climatique.

En utilisant une scénographie résolument moderne, l'exposition intègre les aspects scientifiques, énergétiques, de santé publique, de lutte contre la pollution et des relations Nord-Sud, de l'économie et de l'emploi.

L'exposition se prolonge par un jeu informatique permettant à chacun de mesurer son bilan en termes d'émissions de CO<sub>2</sub> et ses marges de manœuvre. Le CD avec le texte de l'audioguidage récité par des comédiens



Ouverture de l'exposition L'AIR en présence du Conseiller fédéral Moritz Leuenberger.

professionnels et un catalogue de grande qualité sont également disponibles.

L'exposition, enfin, manifeste la convergence de nombreux acteurs: les offices fédéraux et cantonaux de l'énergie et de

l'environnement, les milieux de la coopération au développement, un musée et la Société suisse pour la protection de l'environnement ont tous mis leurs forces en commun pour offrir au public romand un outil d'information de premier choix.

## ENERGIE 2000: HARMONISATION DANS LES CANTONS



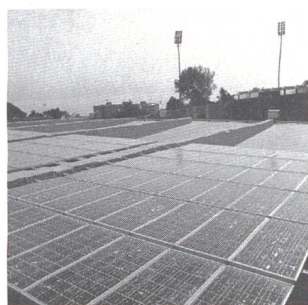
Les services cantonaux de l'énergie sont les partenaires privilégiés dans toutes les actions Énergie 2000 entreprises dans les cantons. Les règlements et structures en place ne veulent pas être des freins ou des goulets d'étranglement, mais des instruments d'incitation et d'harmonisation, garantissant la dynamique et l'efficacité des actions. Non seulement canton par canton, mais dans toute la Romandie grâce aux échanges permanents au travers de la Conférence romande des délégués à l'énergie (CRDE). Jean-Luc Juvet, président CRDE et délégué à l'énergie du canton de Neuchâtel.

## JOURNÉE ROMANDE DE L'ÉNERGIE

### Lausanne et Neuchâtel sur le podium

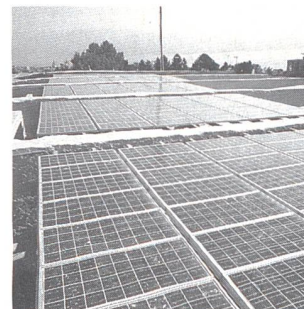
Lausanne est devenue, après Neuchâtel, deuxième "Cité de l'énergie" de Suisse romande. C'était à Lausanne, le 31 octobre dernier, à l'occasion de la traditionnelle "Journée romande de l'énergie". Ces deux villes ont présenté leurs expériences à plus de cent spécialistes. Cette journée a permis aussi de faire le point sur le programme Énergie 2000 et sur la politique énergétique du canton de Vaud.

Dans son exposé devant les participants à cette journée, le conseiller municipal Daniel Brélaz, directeur des services industriels de Lausanne, a mis l'accent sur les principales réalisations de sa ville dans les domaines de l'électricité, du gaz et du chauffage à distance, et des énergies renouvelables.



Mais il a d'abord rappelé que le service communal de l'énergie datait du début des années 80, et que de 1979 à 1990, la ville avait systématiquement choisi de se situer en faveur des thèses pour les économies d'énergies, pour la diversification énergétique et contre l'énergie nucléaire. Ces choix ont été exprimés dans plusieurs votations énergétiques.

A Lausanne, la consommation d'électricité des ménages s'est stabilisée depuis deux ans.



Depuis 1994, la Centrale photovoltaïque de 65 KW au Stade Olympique fournit du courant à un prix de revient d'un franc/KWh environ, avec 570 m<sup>2</sup> de panneaux solaires.

## Energie dans la Cité