

**Zeitschrift:** Entomologica Basiliensia  
**Herausgeber:** Naturhistorisches Museum Basel, Entomologische Sammlungen  
**Band:** 16 (1993)  
  
**Artikel:** Eine neue Parastephanellus-Art von Halmahera (Indonesien)  
(Hymenoptera, Stephanoidea, Stephanidae)  
**Autor:** Madl, M.  
**DOI:** <https://doi.org/10.5169/seals-980494>

### **Nutzungsbedingungen**

Die ETH-Bibliothek ist die Anbieterin der digitalisierten Zeitschriften auf E-Periodica. Sie besitzt keine Urheberrechte an den Zeitschriften und ist nicht verantwortlich für deren Inhalte. Die Rechte liegen in der Regel bei den Herausgebern beziehungsweise den externen Rechteinhabern. Das Veröffentlichen von Bildern in Print- und Online-Publikationen sowie auf Social Media-Kanälen oder Webseiten ist nur mit vorheriger Genehmigung der Rechteinhaber erlaubt. [Mehr erfahren](#)

### **Conditions d'utilisation**

L'ETH Library est le fournisseur des revues numérisées. Elle ne détient aucun droit d'auteur sur les revues et n'est pas responsable de leur contenu. En règle générale, les droits sont détenus par les éditeurs ou les détenteurs de droits externes. La reproduction d'images dans des publications imprimées ou en ligne ainsi que sur des canaux de médias sociaux ou des sites web n'est autorisée qu'avec l'accord préalable des détenteurs des droits. [En savoir plus](#)

### **Terms of use**

The ETH Library is the provider of the digitised journals. It does not own any copyrights to the journals and is not responsible for their content. The rights usually lie with the publishers or the external rights holders. Publishing images in print and online publications, as well as on social media channels or websites, is only permitted with the prior consent of the rights holders. [Find out more](#)

**Download PDF:** 17.01.2026

**ETH-Bibliothek Zürich, E-Periodica, <https://www.e-periodica.ch>**

Entomologica Basiliensia	16	393–395	1993	ISSN 0253-2484
--------------------------	----	---------	------	----------------

## Eine neue *Parastephanellus*-Art von Halmahera (Indonesien) (Hymenoptera, Stephanoidea, Stephanidae)

von M. Madl

Abstract: A new *Parastephanellus* species from Halmahera (Indonesia) (Hymenoptera, Stephanoidea, Stephanidae) – *Parastephanellus schaezeli* n.sp. is described.

Key words: Hymenoptera, Stephanidae, *Parastephanellus*, new species, Halmahera.

Das Stephaniden-Material von Indonesien, das ich von Herrn Dr. D. R. Smith (Smithsonian Institution Washington) zur Bestimmung erhielt, enthielt auch ein Exemplar der Gattung *Parastephanellus* Enderlein, 1906, das sich nach genauerem Studium als eine neue Art erwies.

Für die Zusendung des Materials möchte ich mich bei Herrn Dr. D. R. Smith recht herzlich bedanken.

***Parastephanellus schaezeli* n.sp.**

Abb. 1–3.

♀. Antennen unvollständig erhalten, 4. Glied 1.44mal so lang wie das 3. Stirn grob quergerunzelt, die hinteren Runzeln stark nach hinten gebogen, Runzeln teilweise zusammenfließend; Stirn 1.13mal so breit wie lang. Erhebung hinter den Höckern mit 5 schwach nach hinten gebogenen groben Querrunzeln; Scheitel median mit einer Rinne, die nach hinten undeutlicher wird und den Hinterrand des Kopfes erreicht; quergerunzelt, Runzelung endet knapp hinter den Augen. Hinterhaupt und Wangen glatt, glänzend. Occipitalleiste erhöht, 0.25mal so groß wie ein Ocellusdurchmesser, nur seitlich teilweise bräunlich durchschimmernd.

Pronotum kaum halsartig verlängert; glatt, glänzend, vorne und seitlich teilweise schwach gerunzelt, hinten vereinzelt mit groben Punkten. Mesonotum mit punktierten Parapsiden und einer medianen Punktreihe; Scutum dicht grob punktiert, Seitenlappen glatt, mit Eindellungen. Scutellum besteht aus 3 Lappen; vorderen Seitenlappen vereinzelt grob punktiert, chagriniert; Mittellappen median chagriniert, glänzend, seitlich grob punktiert. Mesopleure oben chagriniert, glänzend, unten grob punktiert gerunzelt. Mediansegment grob punktiert bis netzartig gerunzelt; Metapleure oben und unten

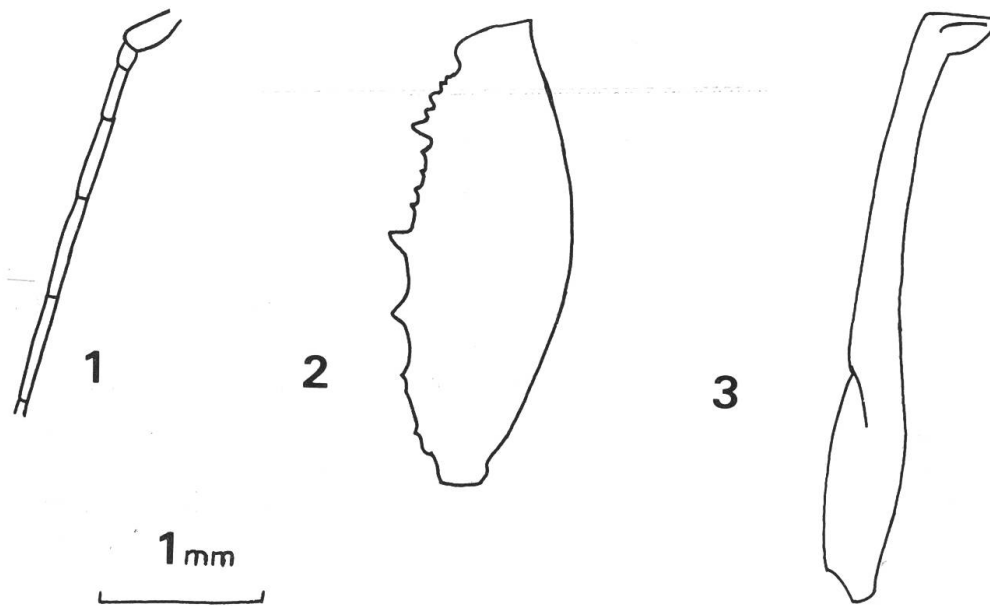


Abb. 1–3: *Parastephanellus schaezeli* n.sp.: 1, Antennenglieder 1–6. 2, Rechter Hinterfemur 3, Hintertibie.

durch glänzende Flächen begrenzt, mit einer tiefen Grube oberhalb der Mittelcoxen.

Hintercoxen stark verlängert, etwa halb so lang wie der Petiolus; schlank, grob querverunzelt, Runzeln unterschiedlich groß. Hinterfemora tridentat. Hintertibien nach der Mitte verdickt, innen am Anfang der Verbreiterung eingedrückt, außen schräg gerunzelt. Hintertarsen mit 3 Gliedern, Klauen einfach.

Petiolus grob querverunzelt, 1.2mal so lang wie das übrige Abdomen. Legebohrer 1.75mal so lang wie der Körper. Bohrerklappen schwarz.

Farbe: Schwarz. Rotbraun sind die basalen Antennenglieder, teilweise die Vorder- und Mittelbeine ausgenommen die Coxen und die Hinterfemora. Weißlichbraun sind das Gesicht, der Kopf hinter den Augen, die Schläfenhöcker und teilweise die Tarsen.

Grösse: 17 mm.

♂. Unbekannt.

Holotypus im Smithsonian Institution Washington: Indonesien, Molukken, Halmahera: Jailolo Distrikt, Kampung Pasir Putih, 0°53'N, 127°41'E, 1 ♀ 15.–31.1.1981, A. C. Messer & P. M. Taylor (Originaletiketten: 1.: INDONESIA: Halmahera Isl., Jailolo Dist., Kampung Pasir Putih, 0°53'N, 127°41'E; 15.–31.1.1981, AC Messer & PM Taylor).

Taxonomische Stellung: *Parastephanellus schaezeli* n.sp. unterscheidet sich von den anderen *Parastephanellus*-Arten vor allem durch die rotbraun gefärbten Hinterfemora, diese sind sonst schwarz.

Derivatio nominis: Die neue Art widme ich meinem Freund Peter Schätzel (Wien), einem bekannten österreichischen Primatenforscher.

### Literatur

- BALTHAZAR, C. R. (1966): *A catalogue of Philippine Hymenoptera (With a bibliography, 1758–1963)*. Pac. Ins. Mon. 8: 488 pp.; Honolulu.
- ELLIOTT, E. A. (1922): *Monograph of the hymenopterous family Stephanidae*. Proc. Zool. Soc. London 1922: 705–831.
- ELLIOTT, E. A. (1927): *New Stephanidae from Borneo and the Philippine Islands. II*. Philipp. J. Sci. 33: 211–231.
- ELLIOTT, E. A. (1928): *New Stephanidae from Borneo and the Philippine Islands. IV*. Philipp. J. Sci. 35: 439–453.
- KIEFFER, J. J. (1916): *Neue Stephanidae (Hymenoptera) der Philippinen*. Philipp. J. Sci. 11: 403–411.

Adresse des Verfassers:

Michael Madl

2. Zoologische Abteilung

Naturhistorisches Museum

Burgring 7

A-1014 Wien