

Zeitschrift: Entomologica Basiliensia
Herausgeber: Naturhistorisches Museum Basel, Entomologische Sammlungen
Band: 15 (1992)

Artikel: Du nouveau sur les subtribus de Zuphiini et description d'un nouveau genre et d'une nouvelle espèce de cette tribu (Coleoptera, Carabidae, Zuphiini)
Autor: Mateu, J.
DOI: <https://doi.org/10.5169/seals-980529>

Nutzungsbedingungen

Die ETH-Bibliothek ist die Anbieterin der digitalisierten Zeitschriften auf E-Periodica. Sie besitzt keine Urheberrechte an den Zeitschriften und ist nicht verantwortlich für deren Inhalte. Die Rechte liegen in der Regel bei den Herausgebern beziehungsweise den externen Rechteinhabern. Das Veröffentlichen von Bildern in Print- und Online-Publikationen sowie auf Social Media-Kanälen oder Webseiten ist nur mit vorheriger Genehmigung der Rechteinhaber erlaubt. [Mehr erfahren](#)

Conditions d'utilisation

L'ETH Library est le fournisseur des revues numérisées. Elle ne détient aucun droit d'auteur sur les revues et n'est pas responsable de leur contenu. En règle générale, les droits sont détenus par les éditeurs ou les détenteurs de droits externes. La reproduction d'images dans des publications imprimées ou en ligne ainsi que sur des canaux de médias sociaux ou des sites web n'est autorisée qu'avec l'accord préalable des détenteurs des droits. [En savoir plus](#)

Terms of use

The ETH Library is the provider of the digitised journals. It does not own any copyrights to the journals and is not responsible for their content. The rights usually lie with the publishers or the external rights holders. Publishing images in print and online publications, as well as on social media channels or websites, is only permitted with the prior consent of the rights holders. [Find out more](#)

Download PDF: 06.01.2026

ETH-Bibliothek Zürich, E-Periodica, <https://www.e-periodica.ch>

Entomologica Basiliensia	15	195-204	1992	ISSN 0253-2484
--------------------------	----	---------	------	----------------

Du nouveau sur les subtribus de Zuphiini et description d'un nouveau genre et d'une nouvelle espèce de cette tribu. (Coleoptera, Carabidae, Zuphiini)

par J. Mateu

Abstract: REICHARDT (1977), divide the tribu of Zuphiini in three subtribus: Zuphiina, Leleupidiina and Patriziina. In the present article, the autor described two other subtribus: Metazuphiina nova and Mischocephaliina nova; one new genus *Metazuphium* (and a new species), gives the name to the first subtribu; the old genus *Mischocephalus* Chaudoir, to the other subtribu, Mischocephaliina nova. The new geographical records of the tribu Zuphiini as follow: Zuphiina are cosmopolite; Patriziina, are american-afro-asiatic; Leleupidiina, are afro-asiatic-australian; Metazuphiina, are asiatic and Mischocephaliina, are south-american only.

Parmi les carabiques indéterminés que nous avons reçus du Naturhistorisches Museum de Bâle, nous avons trouvé un seul représentant de la tribu Zuphiini que, par les remarquables caractères qu'il présente, nous croyons pouvoir être isolé dans une nouvelle subtribu. L'exemplaire en question vient de Sri-Lanka et constitue un nouveau genre, *Metazuphium* n.gen. (et une nouvelle espèce), qui sera le genre-type de la nouvelle subtribu Metazuphiina. Dernièrement, en regardant le matériel reçu depuis longtemps de Th. Nathan de Coimbatore (India), nous avons découvert un second exemplaire ♀ de Jabalpur (centre-nord de l'Inde). Ce deuxième exemplaire est tout à fait identique à la ♀ de Sri-Lanka. L'espèce, donc, est aussi présente sur le continent.

Tableau des subtribus de Zuphiini

1. Palpomères maxillaires et labiaux semblables, longs et fins. Scape antennaire long. Gonostyles de l'appareil sexuel ♀ (stylomère 2) dépourvus de soies sensorielles 2
- Palpomères maxillaires et labiaux très dissemblables ne serait-ce qu'à cause de la disparité de leur taille. Scape antennaire court ou assez court. Gonostyles de l'appareil sexuel ♀ avec des soies sensorielles bien développées 3
2. Quatrième tarsomère de tous les tarsi petit et à peine échancré. Le 1^{er} tarsomère des tarsi postérieurs plus court que les quatre suivants réunis. Marge élytrale lisse. Dernier sternite inerme, tronqué (fig. 4 A) **Zuphiina**
- Quatrième tarsomère de tous les tarsi très profondément bilobé. Le

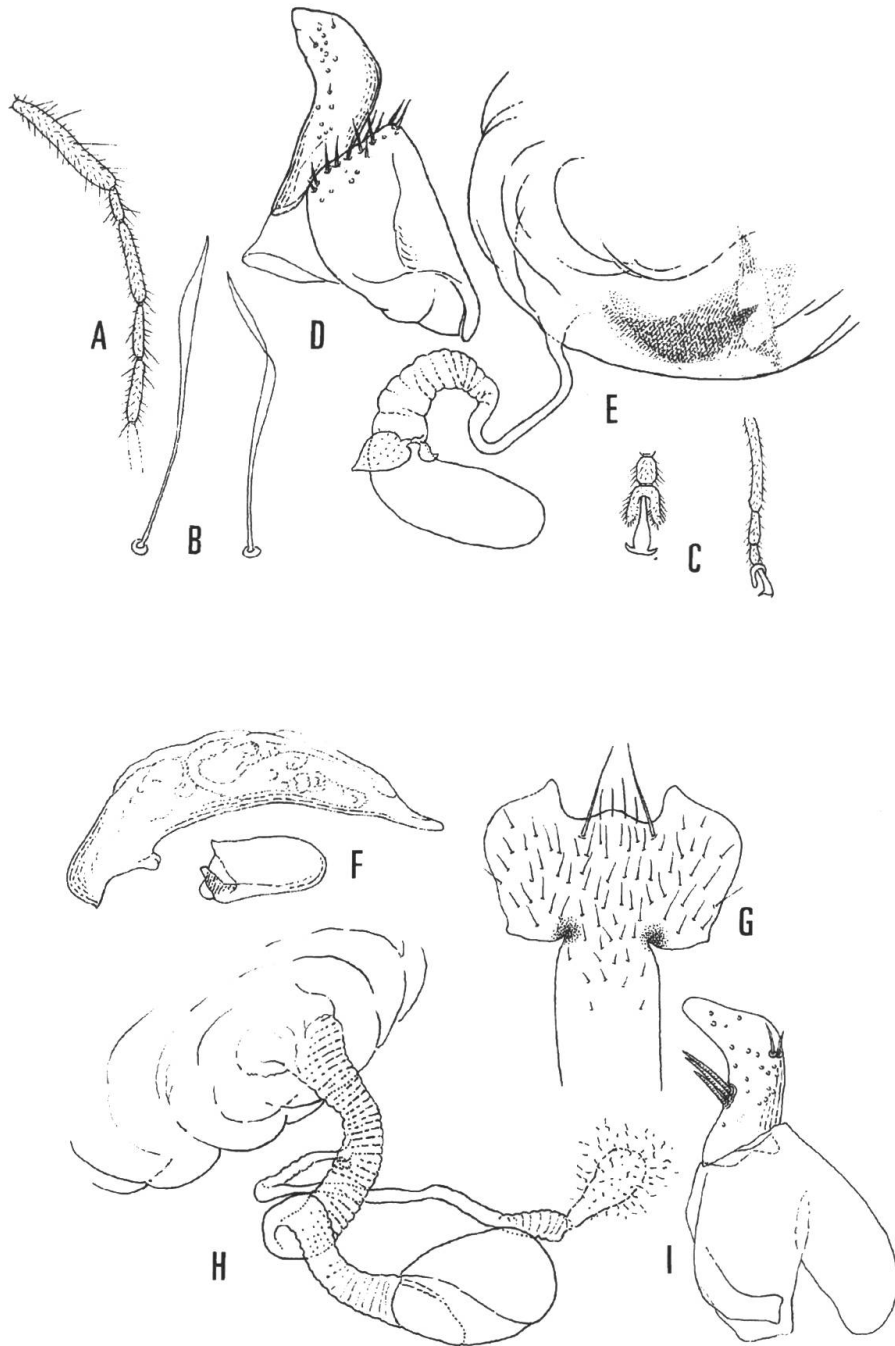


Fig. 1: A à E, *Metazuphium spinangulis* n.gen. et n.sp. de Sri-Lanka: A), Cinq premiers articles de l'antenne droite; B), phanères de la série ombiliquée; C), métatarse, onychium et avant-derniers articles plus grossis; D), gonostyle; E), appareil sexuel ♀ (vagin, «receptaculum seminis» et glande supplémentaire); F à I, *Miscocephalus spiniformis* Chaudoir: F), édéage; G), labium soudé; H), appareil sexuel ♀, (vagin, «receptaculum seminis» et glande supplémentaire); I), gonostyle.

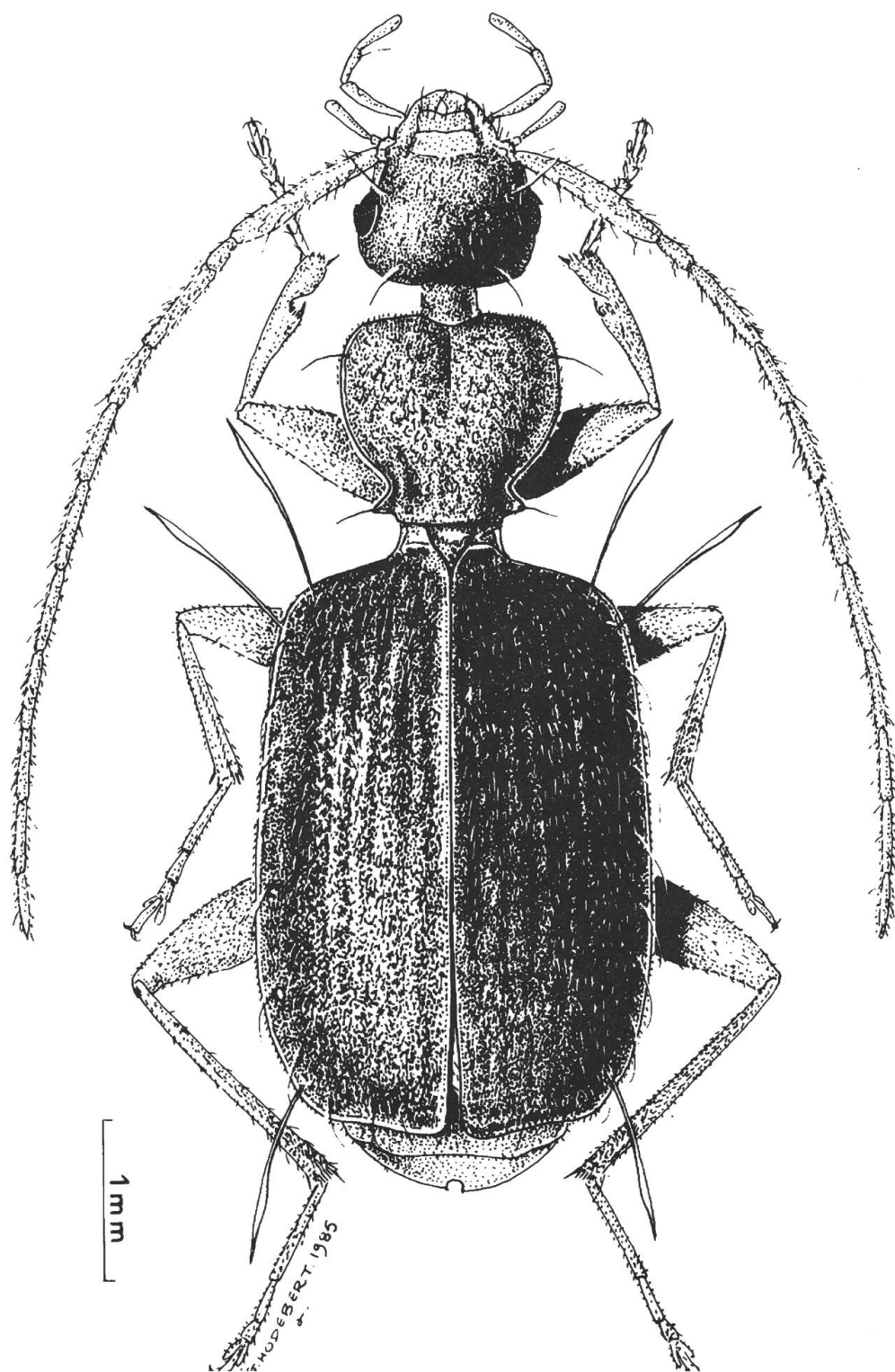


Fig. 2: *Metazuphium spinangulis* ♀ n.sp. et n.gen., de Sri-Lanka.

1^{er} trarsomère des tarsi postérieurs égale ou plus long que les quatre suivants réunis. Marge élytrale finement mais clairement crénelée presque jusqu'à l'apex. Dernier sternite pourvu d'une petite et profonde échancrure centrale, limité de chaque côté par un petit tubercule dentiforme (fig. 1, A à E) **Metazuphiina** nova

3. Labium soudé. Tête subcirculaire pourvue de tempes très longues et fortement rétrécies en arrière, progressivement unies au cou, qui est long et étroit. Pronotum avec les angles postérieurs spiniformes; l'épine est longue, aiguë, presque horizontale et très saillante. Base large, avec les angles postérieurs (d'une extrémité de l'épine à l'autre), bien plus larges que le bord antérieur. Gonostyles de l'appareil sexuel ♀ pourvus de trois soies épineuses ventrales ensiformes et de deux plus petites dorsales; pas de soies nématoides (fig. 1, F à I)

Miscocephaliina nova

- Labium articulé. Tête allongée, pédonculée ou non, le cou épais ou brièvement pédonculé. Pronotum non ou peu épineux aux angles postérieurs. Gonostyles de l'appareil sexuel ♀ épineux, ou pourvus de soies ensiformes dont le nombre et la disposition sont tout autres; soies nématoides souvent présentes 4

4. Palpomères labiaux petits et fins, le dernier article mince et subacuminé; palpomères maxillaires longs avec le dernier article dilaté-tronqué à l'extrémité. Tête petite, arrondie, avec le cou large et robuste. Gonostyles variés. «Receptaculum seminis» simple. (figs. 3 et 4, A à E) **Patriziina** (1)

- Palpomères labiaux avec le dernier article énorme, grand, épais et securiforme; palpomères maxillaires petits et fins avec le dernier article mince et subacuminé. Tête grosse, allongée et pédonculée à tempes très longues. Gonostyles pourvus de fortes soies ensiformes, soies nématoides présentes. «Receptaculum seminis» bifide. (fig. 4, E) **Leleupidiina**

(1).— Cette subtribu n'est pas très homogène et il est possible que l'on soit obligé de la remanier. Les stylomères d'*Agastus*, par exemple, nous paraissent trop différents de ceux des autres genres de la subtribu: *Thalpius*, *Pseudaptinus*, *Chaudoiella* (et peut-être aussi *Metaxidius* ?), pour pouvoir les réunir (voir figures).

Tribu Zuphiini Bedel 1895
subtribu Metazuphiina nova
genre-type: *Metazuphium* n.gen.

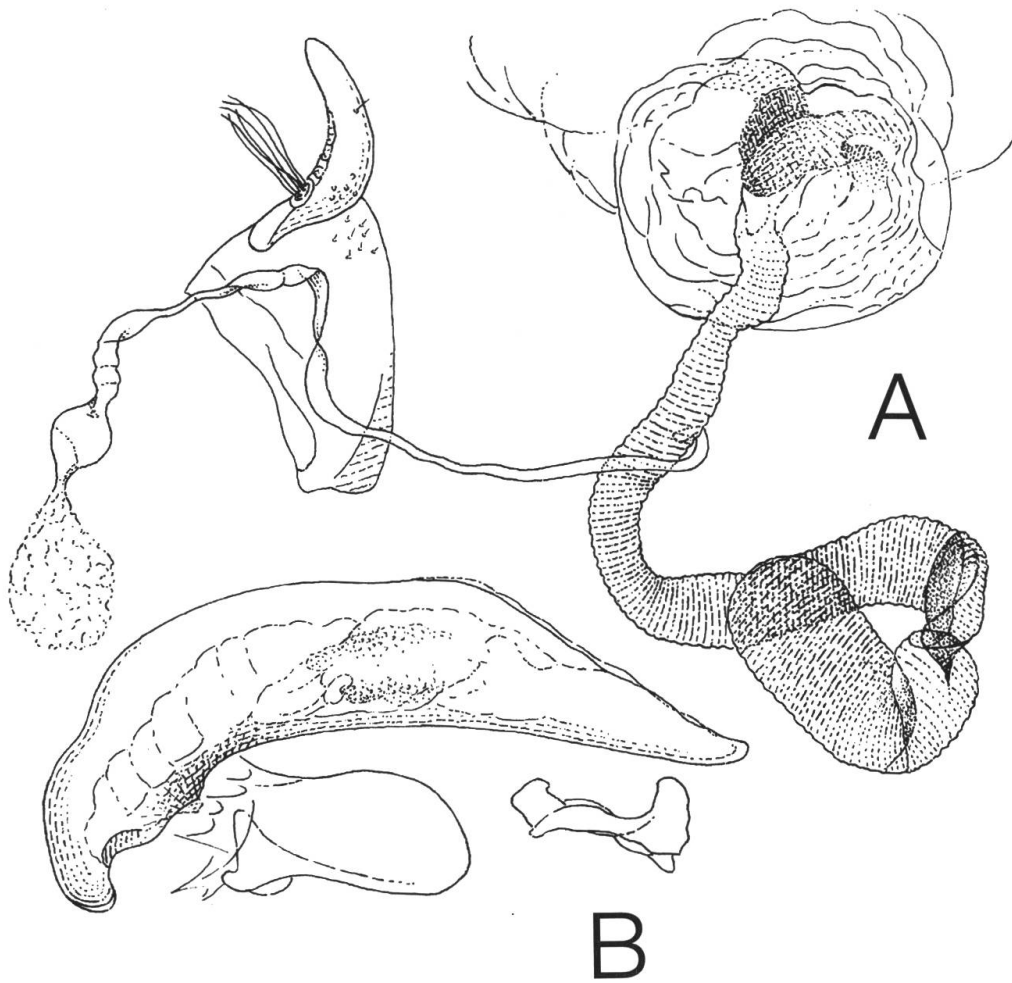


Fig. 3: *Chaudoiarella reichardt* Mateu, du Brésil: A), appareil sexuel ♀ (gonostyle, vagin, «receptaculum seminis» et glande supplémentaire; B), édéage.

espèce-type: *spinangulis* n.sp.

A première vue, ce nouveau genre ressemble à certains *Zuphium* américains encore inédits, mais il en diffère par de nombreux et importants caractères.

Insecte pubescent, large et aplati. Tête subcirculaire, pédonculée, les tempes convexes et pubescentes, très arrondies et plus longues que la longueur de l'oeil. Antennes très longues et fines atteignant en arrière l'apex des élytres, pubescentes, avec le premier article long et pourvu de longues soies mélangées à d'autres plus courtes et érectes, qui se mélangent à leur tour avec la pubescence de base dense et couchée. Le 2^e article est petit, le 3^e est presque deux fois et demi plus long que le 2^e ; à partir du 4^e les articles sont longs et presque cylindriques (fig.1,A). Labre assez petit, transversal, très faiblement convexe au milieu, pratiquement tronqué et pourvu de six soies. Mandibules courtes, légèrement explanées à leur base et arrondies vers l'apex. Palpes maxillaires et labiaux longs, minces et pubescents, le dernier article peu élargi, subfusiforme. Labium articulé, denté, la dent obtuse montre quatre soies, deux de chaque côté, les internes étant plus courtes. Languette tronquée, bisétulée, les paraglosses hyalins, relativement étroits, dépassent latéralement de beaucoup la languette. Epilobes longs et pointus.

Pronotum bien plus large que la tête, peu convexe et déprimé dorsalement. Bord antérieur tronqué avec les côtés peu arrondis en avant, fortement et brusquement étranglés en arrière où ils forment une très profonde sinuosité à cause des angles postérieurs très aigus ; ces angles, étant longuement spiniformes et saillants presque à l'horizontale. La base, assez saillante, est largement tronquée. Gouttière latérale très étroite. Fossettes basales allongées et profondes en arrière. Sillon médian fin et superficiel, seulement un peu approfondi dans sa partie postérieure à la hauteur de la sinuosité latérale. Le pronotum, pubescent sur les deux faces, présente deux soies marginales: l'antérieure se situe sur le premier quart de la longueur pronotale, la soie postérieure est implantée sur l'extrémité de l'épine qui constitue en réalité l'angle postérieur. Longueur 1.2 mm, largeur 1.35 mm.

Elytres ponctués et pubescents, larges et déprimés le long de la suture, presque parallèles et à peine élargis en arrière. Marges crénelées sur les deux premiers tiers de leur longueur. Epaules arrondies et sans rebord basal. Scutellum long, aigu et ponctué. Le rebord marginal s'arrête à l'origine de la 6^e strie. Stries très fines, les intervalles presque

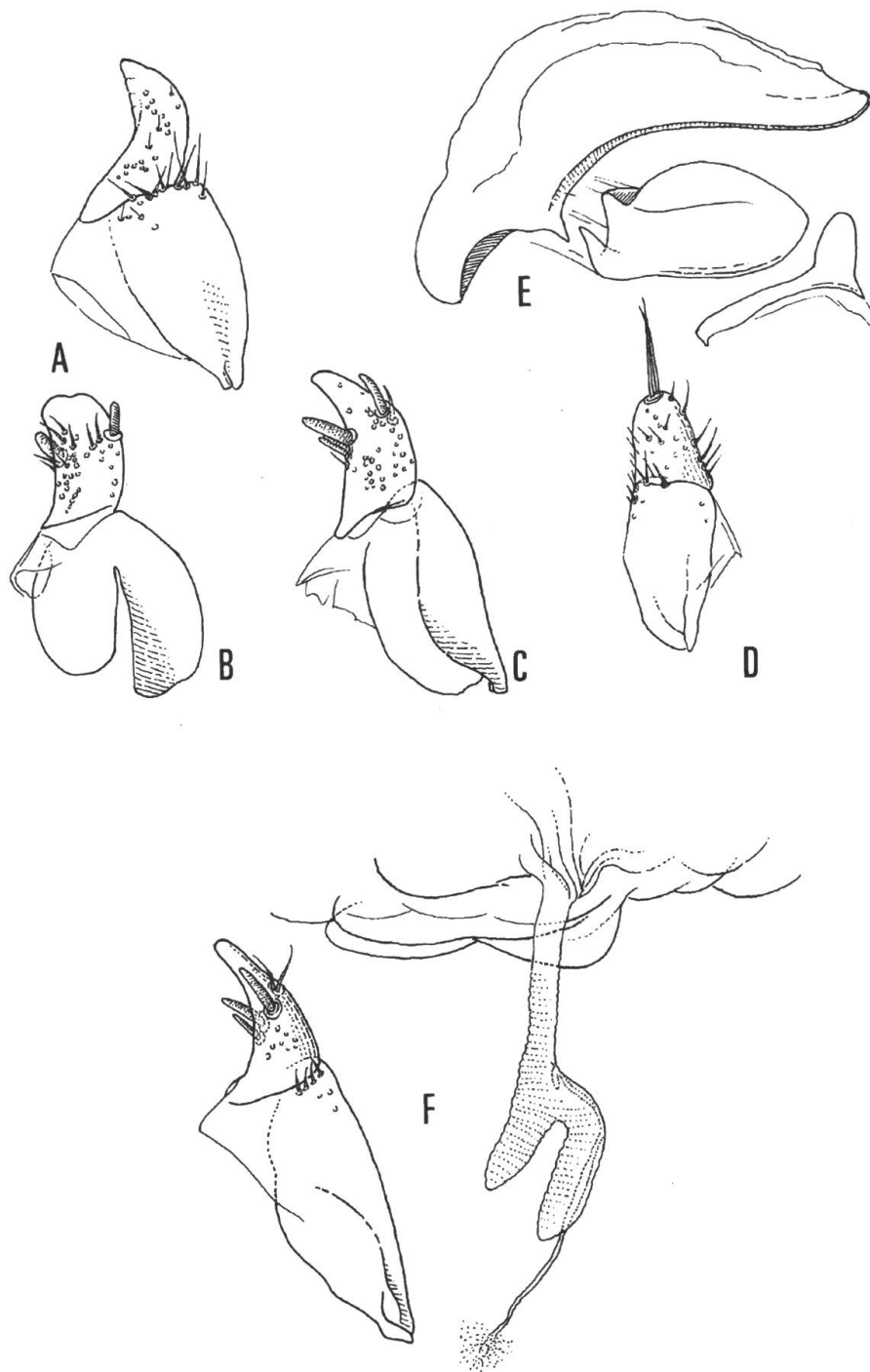


Fig. 4: Gonostyles de: A), *Zuphium puntipenne* Bates du Mexique; B), *Thalpius hoguei* Bates du Mexique; C), *Pseudaptinus lecontei* Bates, de Florida USA; D et E), gonostyle et édage d'*Agastus fuscatus* Liebke, de la Rep. Cent. Africaine; F), appareil sexuel ♀ (gonostyle, vagin, «receptaculum seminis» et glande supplémentaire) de *Leleupidia loebli* Mateu, de l'Inde.

plans, ponctués, les points assez serrés se présentent par rangées de 4 points environ. Surface élytrale pubescente, la pubescence modérément longue, dorée et couchée. Gouttière latérale large. Apex légèrement sinueux, les angles externes arrondis, le rebord apical en forme de bande membraneuse glabre. Examiné sous un certain angle, on aperçoit deux soies dressées sur le 3^e intervalle qui se détachent bien de la pubescence générale du tégument. Série ombiliquée composée de deux groupes de 11 fouets chacun: un huméral et l'autre apical, les 11 fouets répartis irrégulièrement sur deux rangs. Des longues phanères lamelleuses fines, plates et élargies sur leur tiers apical (fig.1, B), prennent naissance des pores de la série ombiliquée. Facilement caduques, les deux exemplaires que nous avons examinés manquent déjà de plusieurs soies, mais celles qui restent présentent la forme que nous avons indiquée.

Le fond des téguments montre une assez forte microsculpture entre les points. Le dessous du corps est pubescent, excepté la partie postérieure des proépisternes. Chaque segment ventral comporte deux soies, une de chaque côté de la ligne médiane y compris le dernier; ce dernier, en plus, est pourvu d'une forte échancrure centrale, pas très grande, mais bien profonde, laquelle se termine de chaque côté par une petite apophyse dentiforme.

Pattes longues, fines et pubescentes, avec le 4^e article de tous les tarses profondément bilobé. Le 1^{er} article des mésotarses égale la longueur des 4 derniers articles ensemble; celui des métatarses dépasse la longueur des quatres derniers. Onychium petit, de même que les ongles qui sont lisses. Profémurs avec une série de 5 longues soies de chaque côté du bord ventral.

Metazuphium spinangulis n.sp.

Fig. 2.

Holotype: une ♀ de Polonnaruwa, Sri-Lanka (Ceylan), 10.III.1976 (Ziegler, Zöllig), au Naturhistorisches Museum de Bâle; paratype: une ♀ de Jabalpur, Central India, X-1951 (PSN), dans notre collection.

Long. 6-6.2 mm. Ailé. Couleur brun rougeâtre assez foncée, surtout la tête, le pronotum étant plus clair et plus rouge. Antennes, palpes et pattes testacées, les antennes très longues et fines. Corps dorsalement assez déprimé.

♂ inconnu. Appareil sexuel de la ♀ (fig.1, D-E) avec les gonostyles du même type que ceux du genre *Zuphium*, en forme de grand et large ongle aplati, glabre et à pointe obtuse. Le valvifer présente une double série de longues soies; base du sclérite largement tronquée. «Recep-

taculum seminis» allongé: sur sa première moitié il est résolument cylindrique, s'élargissant brusquement par la suite en forme de long boudin, sa plus grande largeur se trouve près de l'apex lequel est largement arrondi à son extrémité. Aucune pièce chitineuse à l'insertion du «receptaculum» avec le vagin; ce dernier est hyalin, excepté dans la partie inférieure où la paroi forme une poche ou bourse copulatrice chitinisée. La glande supplémentaire est très courte et fortement pyriforme; elle débouche latéralement sur la deuxième moitié du receptacle (fig.1, E).

Remarques: Les divers et très notables caractères de ce nouveau taxa, le différencient aisément des vrais *Zuphium* et des genres voisins. Ainsi, par exemple, les angles postérieurs du pronotum longuement spiniformes (qui se rapprochent de ceux de *Mischocephalus* Chaudoir), la crénulation presque complète de la marge élytrale, le 4^e article des tarses profondément bilobé, le dernier ventrite échancré et denté, etc. etc. empêchent toute possibilité de l'inclure dans une des tribus ou subtribus établies par REICHARDT (1977) pour les Truncatipennis américains.

subtribu: *Mischocephalina nova*

genre-type: *Mischocephalus* Chaudoir, 1862.

espèce-type: *spinicollis* Chaudoir, 1862.

Les caractéristiques si particulières du genre *Mischocephalus* (voir le tableau des subtribus), nous paraissent assez notables pour ne plus insister sur les différences que le genre de Chaudoir présente vis-à-vis des autres constituants de la tribu (fig. 1 et 2).

Nous laissons pour une autre fois la possible restructuration de la tribu, spécialement en ce qui concerne la subtribu Patriziina. En effet, si les genres *Thalpius* Le Conte et *Pseudaptinus* Castelnau sont évidemment très proches (fig. 4), les rapports de ceux-ci avec *Agastus* Schmidt-Goeb., *Chaudoirella* Mateu (fig. 3) et *Metaxidius* Chaudoir, sont à reconsidérer. La conformation spéciale des gonostyles d'*Agastus* (fig. 4, E), pourrait être déterminante pour une nouvelle conception de la subtribu. Quant à *Metaxidius* Chaudoir, l'état de conservation du type unique empêcha déjà REICHARDT (1972) d'étudier certains caractères y compris les genitalia. D'autre part dans ce même article (1.C.), l'auteur se montre hésitant à propos de la localité du type de *Metaxidius* et il n'écarte pas la possibilité d'une erreur d'étiquetage.

Nous avons complété cette note avec quelques dessins de genitalia, gonostyles, etc. de plusieurs genres de la tribu des Zuphiini, qui montrent la nécessité d'une nouvelle restructuration tribale. La faune entomologique de la région Néotropicale, de même que celle de l'Asie méridionale, sont encore assez peu connues malgré les travaux qui leur ont été consacrés; ainsi, on peut envisager que d'autres trouvailles, comme celle de *Metazuphium* sont probables dans un avenir prochain.

Références bibliographiques

- BASILEWSKY, P. (1962): *Carabidae (Coleoptera Adephaga), Expl. Parc. nat. Garamba*. Publ. Inst. Parc. nat. Congo & Rwanda, f. 29:p. 152.
- MATEU, J. (1982): *Chaudoiella reichardti* nouveau genre et n.sp. de Patriziini de l'Amérique néotropicale. *Nouv. Rev. ent.* 12, 1:45-51.
- REICHARDT, H. (1971): *Carabidae neotropicae: especies venezuelanas e formas relacionadas*. *Papeis Avulsos Zool.*, 24:t3-91.
- REICHARDT, H. (1972): *Metaxidius Chaudoir and the neotropical Zuphiini*. *Papeis Avulsos Zool.*, 25:265-268.
- REICHARDT, H. (1977): *A synopsis of the genera of neotropical Carabidae*. *Questions Entomologicae*, 13:346-493.

Adresse de l'auteur:

Dr. Joaquín Mateu

Estación Experimental de Zonas Áridas.

c/ General Segura, 1

04001 – Almería (Espagne)