

Zeitschrift: Entomologica Basiliensia
Herausgeber: Naturhistorisches Museum Basel, Entomologische Sammlungen
Band: 14 (1991)

Artikel: Nuevas especies del complejo Deltochilum (Coleoptera, Scarabaeidae)
Autor: Martínez, Antonio
DOI: <https://doi.org/10.5169/seals-980599>

Nutzungsbedingungen

Die ETH-Bibliothek ist die Anbieterin der digitalisierten Zeitschriften auf E-Periodica. Sie besitzt keine Urheberrechte an den Zeitschriften und ist nicht verantwortlich für deren Inhalte. Die Rechte liegen in der Regel bei den Herausgebern beziehungsweise den externen Rechteinhabern. Das Veröffentlichen von Bildern in Print- und Online-Publikationen sowie auf Social Media-Kanälen oder Webseiten ist nur mit vorheriger Genehmigung der Rechteinhaber erlaubt. [Mehr erfahren](#)

Conditions d'utilisation

L'ETH Library est le fournisseur des revues numérisées. Elle ne détient aucun droit d'auteur sur les revues et n'est pas responsable de leur contenu. En règle générale, les droits sont détenus par les éditeurs ou les détenteurs de droits externes. La reproduction d'images dans des publications imprimées ou en ligne ainsi que sur des canaux de médias sociaux ou des sites web n'est autorisée qu'avec l'accord préalable des détenteurs des droits. [En savoir plus](#)

Terms of use

The ETH Library is the provider of the digitised journals. It does not own any copyrights to the journals and is not responsible for their content. The rights usually lie with the publishers or the external rights holders. Publishing images in print and online publications, as well as on social media channels or websites, is only permitted with the prior consent of the rights holders. [Find out more](#)

Download PDF: 08.01.2026

ETH-Bibliothek Zürich, E-Periodica, <https://www.e-periodica.ch>

Entomologica Basiliensia	14	383-393	1991	ISSN 0253-2484
--------------------------	----	---------	------	----------------

Nuevas especies del complejo *Deltochilum* (Coleoptera, Scarabaeidae)

por Antonio Martínez

Abstract: New species of the *Deltochilum* complex (Coleoptera, Scarabaeidae). – Three species new to science are described, namely: *Deltohyboma violetae* (Columbia), *Calhyboma cristinae* (Venezuela), *Deltochilum rosamariae* (Ecuador).

Key words: Coleoptera Scarabaeidae – *Deltohyboma*, *Calhyboma*, *Deltochilum* – taxonomy – new taxa.

Al intentar la determinación de alguna de las numerosas especies que poseo del género *Deltochilum*, me llamó poderosamente la atención la cantidad de subgéneros en que está dividido, y la disparidad de los caracteres utilizados para la identificación de las mismas, por lo que me he decidido tomar, por ahora, alguno de esos subgéneros con carácter genérico. Todavía no se a presentado la ocasión de efectuar una buena revisión del complejo «*Deltochilum*» a nivel sudamericano, que es donde existe la mayor cantidad de especies, ya que excepto el trabajo de Paulian y el de las especies centroamericanas de Howden y de Panamá de Howden and Young, lo que conocemos son descripciones de especies, alguna de las cuales de difícil obtención, por lo menos en Sudamérica.

Las siguientes especies nuevas las dedico con todo placer a las señoras Violeta Marcet Halffter, Cristina Olvera Reyes Castillo y Rosa María Olvera Limas, por todas las atenciones que han tenido para conmigo durante las estadías en México; agradeciendo al doctor Miguel Angel Morón R., la obtención de las fotografías que ilustran esta contribución.

***Deltohyboma violetae* n.sp.**

Fig. 1.

Especie mediana de coloración muy oscura, casi negra, a veces con tenues reflejos cobrizos o verdoso cobrizos especialmente en el pronoto sobre la mitad anterior y medialmente y por debajo en el disco del metasternón y cara ventral de los fémures. De forma oval dorsalmente convexa y prácticamente glabra. Color general castaño muy oscuro con pilosidad microscópica y solo apreciable con aumento y según la incidencia de la luz, teniendo esta visos dorados más o menos intensos o ser concolor a la pieza donde está inserta, la situada en piezas bucales y patas rojo orín.

♂. Cabeza con borde clipeal en arco y medialmente con 2 pequeños dientecitos salientes y agudos, separados entre si por escotadura en «U» abierta; separación entre clipeo y gena poco marcada, casi obsoleta y perdiéndose por detrás; no hay indicación medial de separación entre clipeo y frente; superficie punteada, los puntos pequeños, perdiéndose hacia los dientes del borde clipeal, sobre el vértice de la frente con an-

gosto relieve en forma de quillita transversal que se pierde lateralmente (para verla hay que separar un poco la cabeza del tórax), clípeo por detrás y frente medialmente algo convexos; gena con el borde libre en arco subanguloso y sobre el borde ocular levemente deprimida, la puntuación similar a la de la frente, tornándose algo mas pequeña y rasa anteriormente; parte dorsal del ojo pequeña, estrecha, la sinlipsis como 10 veces el ancho de un ojo. Región ventral con el mentón anteriormente amplia y poco profundamente escotado y con depresión mesal; submentón con impresión en «V» profunda y que se insinúa, por lo menos, en el 1/3 anterior de la gula; antena con el antenito 6 muy ancho, casi la mitad del siguiente; ojo esferoidal, muy finamente facetado. Tórax: Pronoto con ángulo anterior saliente y agudo; ángulo posterior obtuso, pero marcado; borde lateral en arco acentuado y levemente sinuoso en la mitad proximal; borde posterior en arco amplio y subanguloso en la región preescutelar; superficie microscópica pero no apretadamente punteada, los puntos raleándose y perdiéndose medial y anteriormente, el disco con surco longitudinal raso o algo marcado que se pierde en la mitad anterior y por detrás no alcanza el borde, a cada lado con impresión circulariforme y tuberculito obsoletos y microscópicos. Prosternón con el esternelo punteado, los puntos pequeños, ocelados e irregularmente dispuestos, perdiéndose o tornándose rasgados en el proepímero, que látero-posteriormente es casi liso. Elitro sin estrías o interestriás aparentes, muy borrosamente se notan unas impresiones foveiformes, claras con algún aumento, en hilera longitudinal, y en algunos ejemplares, a cada lado, además de éstas, angostas líneas lisas que dan la impresión las primeras de formar las estrías y las segundas el límite lateral de las interestriás que serían microscópicamente punteadas; tubérculo humeral obsoleto y con dos borrosas quillitas longitudinales muy cortas; la interestriá 9 con línea aquillada que se pierde hacia la mitad del elitro; distalmente son poco más nítidas las estrías 1 a 4 y hay elevaciones tuberculiformes en lo que serían las interestriás 3 a 7, siendo la elevación de la 6a. la más alargada; sutura elitral finísima, poco apreciable, epipleura con la superficie, vista con algún aumento, irregularmente punteada. Mesosternón aparentemente impunteado, la separación con metasternón poco conspicua, siendo lateralmente arqueada y medialmente casi recta. Mesepisterna con puntuación poco marcada, pero en la mitad lateral con aspecto subocelado. Metasternón en el disco aparentemente liso y un tanto opaco; sobre los bordes lateral y ántero-lateral con micropuntuación simple, que lateralmente se torna en ocelada y pequeña. Pata ante-

rior con el fémur ventralmente punteado microscópicamente, los puntos pudiendo ser coalescentes; tibia delgada, algo arqueada, el borde interno a veces levemente sinuoso, el borde lateral en el 1/4 distal con 3 dientes pequeños y romos, y entre estos y posteriormente microscópicamente crenulado, perdiéndose la crenulación hacia la base, espolón lobuliforme siendo en ejemplares nuevos el ápice aguzado, en la base de este, tanto interna como externamente con pequeño tufito de pilosidad castaña a veces caduca. Pata media con la tibia arqueada y lateralmente los bordes fina y apretadamente pilosos, los pelitos cortos y erectos, espolones espiniformes, el menor subigual al 1er. artejo tarsal, el mayor más largo que este; tarso corto; uñas simples, algo arqueadas y agudas. Pata posterior con la faz posterior del trocánter, lateral y caudalmente pudiendo tener un pequeño tuberculito, a veces muy impreciso; fémur microscópica y dispersamente punteado; tibia larga, fina y arqueada, espolón espiniforme y poco más largo que el 1er. artejo tarsal; tarso con artejos similares a los del par medio, lo mismo que las uñas. Abdomen con los esternitos visibles II a V lateralmente algo deprimidos, la superficie punteada, pudiéndose tornar los puntos en más rasos y menos conspicuos hacia el medio; esternito VI con el borde caudal medialmente entallado y la superficie con puntitos que pueden ser algo más aglomerados medialmente. Pigídio escutelar, poco convexo, en la base y lateralmente muy finamente rebordeado, este reborde más claro en la base que es obtusamente angulosa y que se atenúa hacia el ápice distal que es ampliamente redondeado y ensanchado, encastrándose en la concavidad del borde caudal del esternito VI; superficie con puntos microscópicos más pequeños en tamaño, impresión y cantidad en la mitad posterior. Genital esclerosado con el tambor apenas angostado distalmente; en norma dorsal la sutura que lo separa de los parámetros recta; en norma lateral ligeramente arqueado. Parámetros atenuados hacia el ápice distal: en norma dorsal soldados y con la superficie irregular y angostamente surcada, los surcos pueden estar encerrados en relieves también irregulares; en norma lateral como cuña alargada de borde superior sinuosamente arqueado e inferior casi recto, siendo el ápice aguzado.

♀. Difiere del ♂ en muy pocos caracteres, pudiéndose mencionar la T.I con los dientes laterales poco más marcados y, en ejemplares nuevos agudos, espolón de esa misma tibia, aunque pequeño espiniforme y un tanto arqueado látero-ventralmente; abdomen más convexo y el esternito VI largo, no acortado póstero-medialmente y el pigídio no engrosado en el ápice. En lo demás muy similar al sexo opuesto.

Largo ♂ o ♀: 12-15; ancho del pronoto: 7-7.4; ancho máximo: 8.4-9.1 mm aproximadamente.

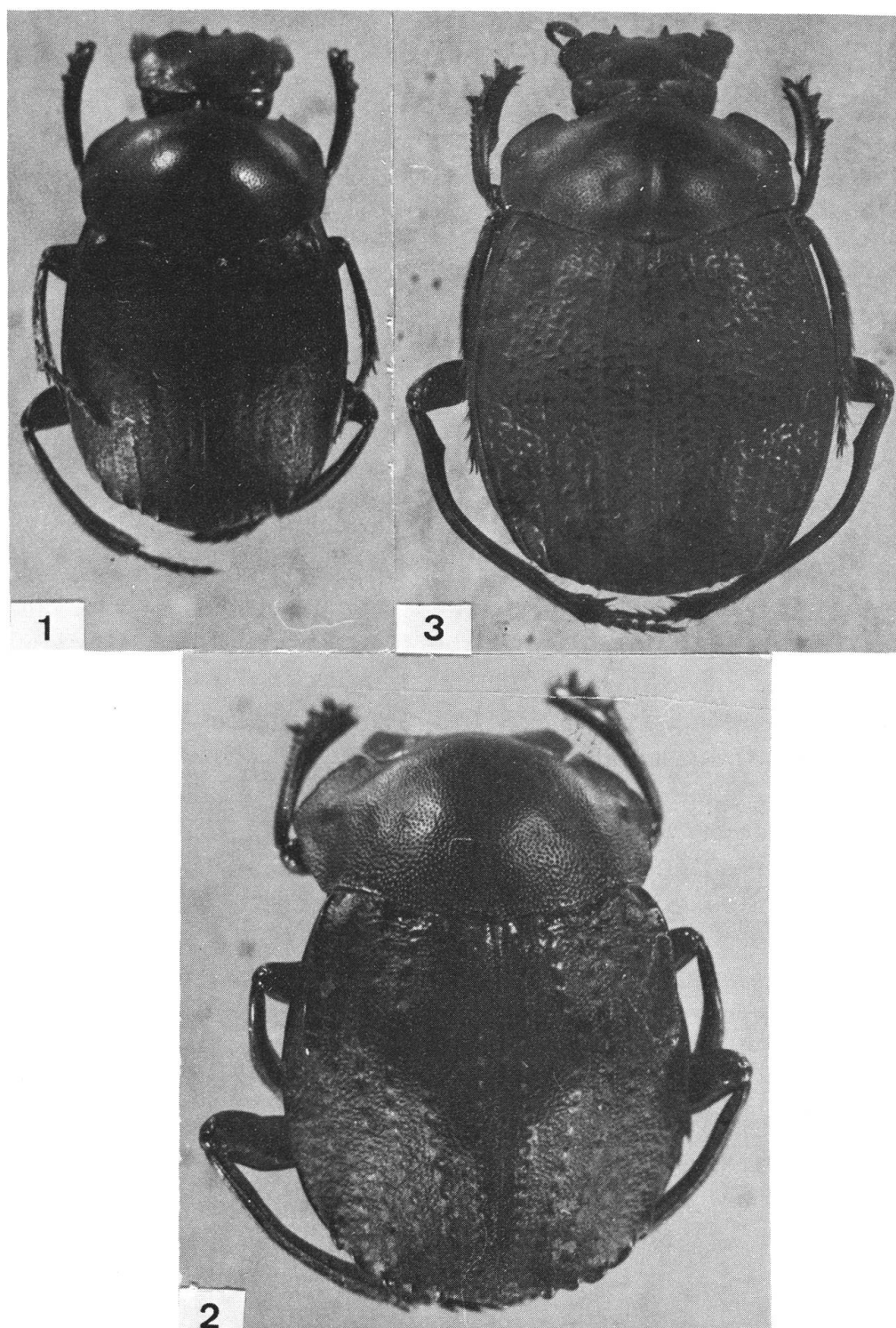
Tipos: 29 (14 ♂ y 15 ♀) todos de Colombia y del departamento Quibdó, capturados entre Quibdó e Itsmina (Km 40) y entre Quibdó y la Troje en setiembre de 1972 por el autor. Holotipo ♂ y Alotipo ♀; 11 Paratipos ♂ y 12 Paratipos !!! en la colección Martínez en Rosario de Lerma, Salta, Argentina; sendos Paratipos ♂ y ♀ en las colecciones del Dr. Miguel Angel Morón de Xalapa, México y (NHM-Basilea).

Esta especie se puede acercar a *Deltahyboma aequinoctiale* (Buquet) de la que se diferencia claramente por la escultura del pronoto, que según descripción presenta puntos dispersos; falta de granulación en lo que podemos llamar interestriás; en el ♂ el F.II inerme, pudiendo tener el trocanter posterior en ese sexo tuberculito póstero-lateral y forma de los parámetros entre otros caracteres. También podríamos acercarla a *Deltahyboma parile* (Bates), pero la falta de diente en el F.III del ♂ y ausencia de granulaciones en las interestriás (!) en ambos sexos las separan.

***Calhyboma cristinae* n.sp.**

Fig. 2.

Cabeza total pero no aglomeradamente punteada, los puntos perdiéndose hacia el borde clipeal por detrás de los dientecitos. Pronoto con ángulo posterior neto, aunque obtuso. Elitro sin estrías suplementarias en las interestriás; estrías con impresiones foveiformes; interestriás con granulitos pequeños e irregulares. Metasternón con depresiones discales alargadas, poco profundas y de superficie lisa, el borde lateral con puntuación pequeña. Tibia anterior sin espolón ensanchado distalmente. Fémur medio subgiboso ventralmente en la mitad proximal. Tibia posterior arqueada. Pigidio punteado, los puntos pequeños y ocelados, siendo algo más pequeños distalmente. Glabro; color general azul violáceo oscuro (chalybaeo), piezas bucales y antena castaño-rojizas, ora más claras, ora más oscuras; pilosidad que cubre patas castaño-rojiza; la de las piezas bucales y antena también castaño-rojiza o concolor a la pieza donde está inserta. ♂. Cabeza: borde clipeal en arco levemente sinuoso y la puntuación de la superficie marcada, pero no «densa» (aglomerada ?), apretada o muy aproximada. Mentón con el borde anterior poco profundamente escotado; submentón con impresión en «V» profunda en la gula; ojos finamente facetados. Pronoto con ángulo anterior casi recto y ápice más o menos aguzado; borde lateral anteriormente casi recto o algo crenulado, en la mitad con incisión corta y marcada, siendo hasta el ángulo lateral casi recto,



Figs 1-3: 1, *Deltohyboma violetae* n.sp. ♂, holotipo. 2, *Calhyboma cristinae* n. sp. ♂. 3, *Deltochilum rosamariae* n. sp. ♂

este (ángulo lateral) saliente y de ápice redondeado, desde allí hasta el ángulo posterior, que es obtuso, levemente sinuoso; borde caudal lateralmente ligera e irregularmente rebordeado; superficie punteada, los puntos poco más pequeños hacia el disco que tiene posteriormente una obsoleta y muy angosta línea lisa, a cada lado con tuberculito e impresión circulariforme aparente con algún aumento. Proepisterna y proepímero separados por línea aquillada poco conspicua, que se torna menos aparente sobre el borde lateral; superficie punteada, los puntos grandes ocelados. Elitro en la base de las interestriás 3 y 5 con tuberculito que es muy poco notable en la 4, interestriá 7 con quillita alargada en el tercio proximal, las 3 a 7 aproximadamente en el quinto distal con tuberculitos o cortas quillitas, siendo el de la 6a. interestriá el más alargado; superficie en las interestriás algo irregular y microscópicamente granulosa sobre un fondo chagrinado y con ralos puntos irregulares poco más netos lateralmente a la quilla del tubérculo humeral; estrías como angostísima faja e impresiones foveiformes irregulares entre las que se nota una línea fina y microscópica, estas impresiones pueden ser más acentuadas mesal y proximalmente; los tubérculo humeral y callo distal recorridos por la quilla o quillitas⁵; sutura elitral inaparente por lo fina; epipleura acanalada, punteada y con algunas arruguitas. Mesosternón, mesepisternos, región lateral de metasternón y metepisterna punteados; región discal de metasternón deprimida y con surco medial longitudinal impreso, que por delante se inicia en una impresión poco marcada y excepto sobre los bordes, donde es punteado, el resto es liso; separación con mesosternón como línea arqueada lateralmente. Fémur anterior ventralmente punteado y en la mitad lateral con diente anterior obtuso, siendo lateralmente un tanto excavado; tibia algo arqueada, el borde lateral tridentado, los dientes oblicuamente dirigidos hacia adelante, un tanto aguzados en nuestro ejemplar, entre los dientes y posteriormente a estos el borde serrulado, borde interno distalmente proyectado en pequeñísima apófisis dentiforme aguda, espolón corto, en el cuarto distal oblicuamente truncado; tarso muy pequeño, apenas poco más largo que el espolón; uñitas simples. Pata media con el fémur ventralmente y en la mitad proximal giboso, la superficie punteada; tibia fina, arqueada, espolones espiniformes, desiguales, pero más largos que el 1er. artejo tarsal; tarso más corto que la tibia; uñas arqueadas y agudas. Pata posterior en el trocanter látero-posteriormente con tuberculito; fémur claviforme, la superficie ventral punteada; tibia más larga y más arqueada que la precedente, espolón espiniforme, agudo; tarso y uñas similares a las del par medio. Abdomen con los es-

ternitos I a VI visibles aparentemente soldados, pero notándose las suturas, lateralmente los II a V con impresiones rasas y rugoso-punteados, esta escultura se va perdiendo mesalmente, pero se notan en el borde caudal de los IV y V; el VI punteado en toda la superficie, en la parte anterior los puntos dispersos. Pigidio casi plano, finamente rebordeado, el reborde basalmente en ángulo obtuso abierto; superficie totalmente punteada. Genital esclerosado con el tambor cilindroide y algo atenuado distalmente: en norma dorsal con el borde distal fino y practicamente recto; en norma lateral algo arqueado; parámetros desiguales, el derecho con lóbulo que casi cubre la mayor parte de la superficie ventral del izquierdo, en norma dorsal en el tercio anterior abierto en arco y con el ápice separado, en norma lateral trapeciforme con el borde dorsal oblicuamente entallado en el tercio apical y el ventral algo arqueado, el ápice aguzado.

Los diversos autores que se ocupan de Lamellicornia, especialmente Scarabaeidae y Melolonthidae, no se ponen de acuerdo al mencionar las partes morfológicas visibles; ejemplo en Scarabaeidae: *Deltotilum* en el tubérculo humeral lleva una quillita que se conoce como «carena humeral» y que corresponde a la interestría VII; en cambio Rutelinae, según nuestros conocimientos, el tubérculo humeral correspondería a la interestría IV.

Largo: 18.8; ancho del pronoto: 11; ancho elitral: 12.5 mm aproximadamente.

Tipos: 1 ♂ Holotipo de Venezuela: Territorio Federal de Amazonas, Pto. Páez, G. y H. Martínez-coll., Holotipo ♂ en la colección del autor.

♀. Difiere del ♂ en muy pocos caracteres, pudiéndose señalar que en los 2 ejemplares de este sexo que tenemos, las diferencias encontradas son: élitro con puntuación basal algo más marcada; fémur II con la gibosidad medial menos insinuada; T.I. más ancha y poco más corta, la apófisis dentiforme disto-látero-interno más corta y las T.II y III menos arqueadas, el resto practicamente igual.

Largo: 19-20; ancho del pronoto: 10.7; ancho máximo: 12.5-13 mm aproximadamente.

Ejemplares examinados y procedencia: 2 ♀ de Venezuela. Alotipo ♀ del Estado Táchira, camino a Delicias, Bordón-leg. y 1 Paratipo ♀ de la carretera Bramón-Delicias, Táchira, 1860 m. atraído a intestino descompuesto de cerdo; ambos en la colección del autor.

Esta especie es muy próxima a *C. tessellata* (Bates) con la que se puede confundir; pero el aspecto del pronoto, especialmente de los ángulos posteriores, escultura de éste; en el élitro forma de estrías e interestrías y, en el ♂ los parámetros, los cuales según el diseño de PAULIAN

1938:296; fig. 18 (no 2), son distintos a los de la nueva especie, esto entre los caracteres más conspicuos. Debemos situarla en las proximidades de *C. tessellata*. También la podemos acercar a *C. punctata* (*Deltochilum punctatum*), pero los principales caracteres que las reconocen, ya que la descripción es muy general, son la cabeza que no es «densamente» punteada, ni más dispersa sobre la gena (mejilla) y el élitro en las interestrías sin «estrías» suplementarias.

***Deltochilum rosamariae* n.sp.**

Fig. 3.

Próximo a *D. scabriusculum* y *D. tumidum*. Cabeza con 2 dientes paramedios bien separados entre sí; superficie totalmente punteada; pronoto por delante más finamente punteado que la cabeza, el ángulo posterior de éste poco marcado; élitro con estrías muy angostas; sutura con puntuación fina; interestrías discales con áreas rugosiformes pequeñas y algo brillantes, las 3-6 con tubérculo distal, pudiendo tener la 2 uno o dos tuberculitos muy pequeños que pueden confundirse con las áreas lisas; tubérculo humeral poco notable; metasternón con impresión marcada y alargada; T.I tridentada; pigidio grande, vertical, convexo, el ápice ampliamente redondeado, superficie totalmente punteada. De color negro poco brillante, algo más en cabeza, pronoto y ventralmente; áreas elitrales algo sedosas, presentando cabeza, pronoto, faz ventral de los fémures y a veces pigidio levísimo reflejo cobrizo, que en algunos ejemplares puede ser más notable en las áreas brillantes del élitro. Pilosidad que cubre las diferentes regiones del cuerpo rojo orín o castaño-rojiza y más o menos clara u oscura. ♂. Superficie cefálica punteada, los puntos impresos diluyéndose o perdiéndose por detrás de los dientes y a veces sobre el borde lateral del clípeo; medialmente sin sutura clípeo-frontal, que es lateralmente fina, sulciforme y marcada; gena con borde lateral en arco abierto subanguloso e irregular; vértice de la frente con línea aquillada mediana, que puede diluirse o perderse sobre el borde ocular; región interocular dorsal (sinlipsis) como 7 a 8 veces el ancho de un ojo. Submentón insinuándose profundamente en la gula en «U» o «V»; antenito 6 muy corto y un tanto proyectado lateralmente. Pronoto con ángulo anterior saliente de ápice redondeado; ángulo posterior muy obtuso, algo marcado; borde anterior medialmente muy finamente rebordeado; borde lateral en arco irregular; borde posterior en arco amplio muy finamente rebordeado, levemente escotado lateralmente y en la región preescutelar algo elevado y con tuberculito medial microscópico; superficie punteada, los puntos lateralmente ocelados, tornándose más pequeños y

simples sobre el disco, donde puede haber una angosta línea lisa o un surco longitudinal poco impreso; tubérculo e impresión lateral poco conspicuos. Esternelo punteado sobre la mitad caudal y el borde con seditas. Proepímero y proepisterna con puntos ocelados bastante aglomerados, que se vuelven algo ensanchados sobre el borde lateral. Elitro varicoso, las áreas irregulares elevadas brillantes y las deprimidas opacas; sobre la sutura con fina puntuación ordenada en hilera longitudinal algo irregular; interestriás 7 con quilla completa, la quilla de la 9 o lateral perdiéndose en el quinto o sexto distal, a veces la interestriá 2 con pocos conspicuos tuberculitos, que pueden confundirse con las áreas elevadas, hay distalmente tuberculitos conspicuos en las 3 a 6, no así en la 7 que tiene quilla completa desde la base hasta casi el ápice, la pseudoepipleura entre las quillas 7 y 9 y, entre ésta y la epipleura, casi vertical; estriá lateral poco más marcada y microscópicamente punteada; epipleura con algunos puntos oceliformes pequeños, rasos, y espaciados. Metasternón punteado, los puntos pudiendo perderse hacia el medio, en la mitad posterior con impresión notable y algo alargada; región lateral un tanto aglomeradamente punteada, los puntos ocelados, al igual que los de la región lateral del disco, pero menores. Mesosternón; mesepisternón y metepisternón con puntuación similar a la de la región lateral del metasternón. Pata anterior con el fémur en la mitad lateral y anteriormente con diente marcado y saliente; tibia con quilla dentiforme ventro-basal, borde medial también con proyección basal angulosa un poco por delante del diente ventro-basal, siendo ventral y distalmente proyectada en pequeña apófisis lobuliforme, borde lateral con 3 dientes en el tercio distal, los distal y medio aproximados, entre los medio y basal y el borde hasta aproximadamente 1/5 posterior, con denticulación serrada, espolón presente siendo basalmente algo ensanchado y el ápice aguzado. Pata media en el fémur sobre el borde posterior y más o menos en el tercio basal con angulosidad dentiforme; tibia arqueada, los espolones pequeños, espiniformes; tarso con uñas un poco desiguales, arqueadas y aguzadas. Pata posterior parecida a la de *D. scabriusculum*, pero con el fémur muy delgado, arqueado, el borde posterior en la mitad bien cóncavo; tibia fina, larga, arqueada, en el sexto o séptimo basal, medialmente, con proyección dentiforme y sobre el ápice distal, internamente cortamente ensanchada y proyectada en lóbulo espatuliforme más allá de la inserción tarsal, espolón corto, espiniforme; tarso similar al precedente, pero algo más corto. Abdomen: esternitos II a V visibles muy cortos medialmente, los I y II y a veces III mesalmente proyectados en tubérculo saliente, plano por de-

bajo y que se insinúa por delante entre las coxas; VI esternito largo, similarmente a los otros con puntos ocelados netos, pero en este pudiendo tornarse en más pequeños en la mitad posterior. Pigidio vertical de ápice redondeado y superficie un tanto convexa, lateral y caudalmente rebordeado, siendo el reborde sobre el ápice bien ensanchado y a veces algo reflejado dorsalmente; en la base con reborde fino y arqueado; superficie punteada, los puntos ocelados, un tanto espaciados, no coalescentes. Genital con los parámetros libres: en norma lateral en la mitad distal con proyecciones dorsal y ventralmente.

Largo: 22-26; ancho del pronoto: 11.5-14; ancho elitral: 15-17 mm aproximadamente.

Tipos: 17 ♂ (Holotipo ♂ y 16 Paratipos ♂) de Ecuador, provincia Los Ríos, Quevedo, Pichilingue, XII-1978 (A. Martínez-cool.). Holotipo ♂ y 9 Paratipos ♂ en la colección del autor; 5 Paratipos ♂ en la colección Bolle y 1 Paratipo ♂ en la colección del Museo Argentino de ciencias Naturales (División Entomología) a cargo del dr. A. Bachmann en Buenos Aires; 1 Paratipo ♂ en (NHM-Basilea).

♀. Difiere del ♂ en la coloración cobriza poco más marcada; fémur I sin diente, lo mismo que la tibia que es corta, poco arqueada, plana y ensanchada distalmente, el borde interno proyectado en apófisis más notable y entre esta y el diente con el espolón más fino y espiniforme, los dientes laterales más marcados y agudos; pata media con el fémur inerme; espolones de la tibia más largos y espiniformes; pata posterior con el trocanter y fémur normales; tibia poco arqueada, más corta, sin diente interno en el 1/4 proximal, el borde homónimo no proyectado distalmente en lóbulo y el espolón más largo que el 1er. artejo tarsal y bien aguzado; abdomen no tuberculado, pudiendo el esternito I visible ser algo entumescido mesalmente y el VI más largo que los II a V; en lo demás muy similar al sexo opuesto.

Largo: 18.5-27.5; ancho del pronoto: 10.4-13.4; ancho elitral: 11.8-16 mm aproximadamente.

Tipos: Alotipo ♀ y 23 Paratipos ♀ con idéntica procedencia y similar colector que la de los ♂. Alotipo ♀ y 14 Paratipos ♀ en la colección del autor; 5 Paratipos ♀ en la colección Bolle de Munro, Pcia. de Buenos Aires; 1 Paratipo ♀ en la colección del Museo Argentino de Ciencias Naturales de Buenos Aires y 1 Paratipo ♀ en (NHM-Basilea).

Esta nueva especie se aproximaría a *D. enceladus* Kolbe, de la que se separa por numerosísimos caracteres, entre los que podemos mencionar en el ♂ la escultura de cabeza, pronoto, élitro, forma de las tibias I, II y III; fémur medio, tubérculo abdominal, ápice del pigidio y distinta

forma de los parámetros. Por el largo de la quilla de la interestría VII y escultura elitral, *D.enceladus* sería la especie más próxima.

Dirección del autor:

Antonio Martínez

C.C. 21

4405 Rosario de Lerma (Salta), Argentina

