

Zeitschrift: Entomologica Basiliensia
Herausgeber: Naturhistorisches Museum Basel, Entomologische Sammlungen
Band: 13 (1989)

Artikel: Redéfinition et révision du genre *Dasytophysis* Champion (Coleoptera, Melyridae)
Autor: Constantin, R.
DOI: <https://doi.org/10.5169/seals-980575>

Nutzungsbedingungen

Die ETH-Bibliothek ist die Anbieterin der digitalisierten Zeitschriften auf E-Periodica. Sie besitzt keine Urheberrechte an den Zeitschriften und ist nicht verantwortlich für deren Inhalte. Die Rechte liegen in der Regel bei den Herausgebern beziehungsweise den externen Rechteinhabern. Das Veröffentlichen von Bildern in Print- und Online-Publikationen sowie auf Social Media-Kanälen oder Webseiten ist nur mit vorheriger Genehmigung der Rechteinhaber erlaubt. [Mehr erfahren](#)

Conditions d'utilisation

L'ETH Library est le fournisseur des revues numérisées. Elle ne détient aucun droit d'auteur sur les revues et n'est pas responsable de leur contenu. En règle générale, les droits sont détenus par les éditeurs ou les détenteurs de droits externes. La reproduction d'images dans des publications imprimées ou en ligne ainsi que sur des canaux de médias sociaux ou des sites web n'est autorisée qu'avec l'accord préalable des détenteurs des droits. [En savoir plus](#)

Terms of use

The ETH Library is the provider of the digitised journals. It does not own any copyrights to the journals and is not responsible for their content. The rights usually lie with the publishers or the external rights holders. Publishing images in print and online publications, as well as on social media channels or websites, is only permitted with the prior consent of the rights holders. [Find out more](#)

Download PDF: 03.04.2026

ETH-Bibliothek Zürich, E-Periodica, <https://www.e-periodica.ch>

Entomologica Basiliensia	13	247–277	1989	ISSN 0253-2484
--------------------------	----	---------	------	----------------

Redéfinition et révision du genre *Dasytophasis* Champion (Coleoptera, Melyridae)

par R. Constantin

Abstract: *Redefinition and revision of the genus Dasytophasis Champion (Coleoptera, Melyridae)* – The genus *Dasytophasis* Champion is here redefined and revised. Two characters observed as new and shared with *Pagurodactylus*, show a possible link with the subfamily Malachiinae: a vestigial metathoraco-abdominal exsertile vesicle has been observed on some representatives, and the aedeagus has the basal branches of the tegmen strongly anchylosed with the basis of the median lobe. The main generic characters which distinguish *Dasytophasis* from *Pagurodactylus* are the long erected hairs covering the antennae, the elytrae and the legs, the elongate tarsi with subequal claws on the male front legs, the male VIII-sternum divided. Thirteen species are recognized: *Dasytophasis donceeli* (Pic), *D. translucidus* (Champion), *D. lineaticeps* (Wittmer) and *D. longicornis* (Wittmer) are transferred from *Pagurodactylus*. *Dasytophasis nigrovittatus* (Pic) is transferred from *Dasytes*. The type-species, *Dasytophasis capicola* Champion, 1923 is synonymised with *D. donceeli* (Pic, 1907). Seven species are described as new: *Dasytophasis oberprieleri* n.sp., *D. verrucosus* n.sp., both from S. W. Cape Province, *D. muelleriae* n.sp., *D. wittmeri* n.sp., both from S. Cape Province, *D. natalensis* n.sp., from W. Natal and E. Orange Free State, *D. longipilis* n.sp., from S. Tanzania, and *D. zairensis* n.sp., from Zaïre. Lectotypes are designated for *Dasytophasis donceeli* (Pic) and *D. nigrovittatus* (Pic). Most anatomical characters are figured, as also a map showing their distribution.

Key-words: Coleoptera Melyridae – *Dasytophasis*, *Pagurodactylus* – definition – taxonomy – new species – distribution.

1. Introduction

Un très intéressant matériel des genres *Pagurodactylus* et *Dasytophasis* a été récolté ces dernières années par notre collègue et ami W. Wittmer. Son étude, ainsi que celle du riche matériel collecté et communiqué par le Transvaal Museum (Prétoiria) et par le National Collection of Insects (Prétoiria), a révélé, outre de nombreuses espèces nouvelles en cours de description, l'existence d'un nouveau taxon de rang générique. Comme ce genre comprend les deux espèces incluses par Champion dans son genre *Dasytophasis*, nous conserverons ce dernier nom, en lui donnant toutefois une nouvelle définition plus large.

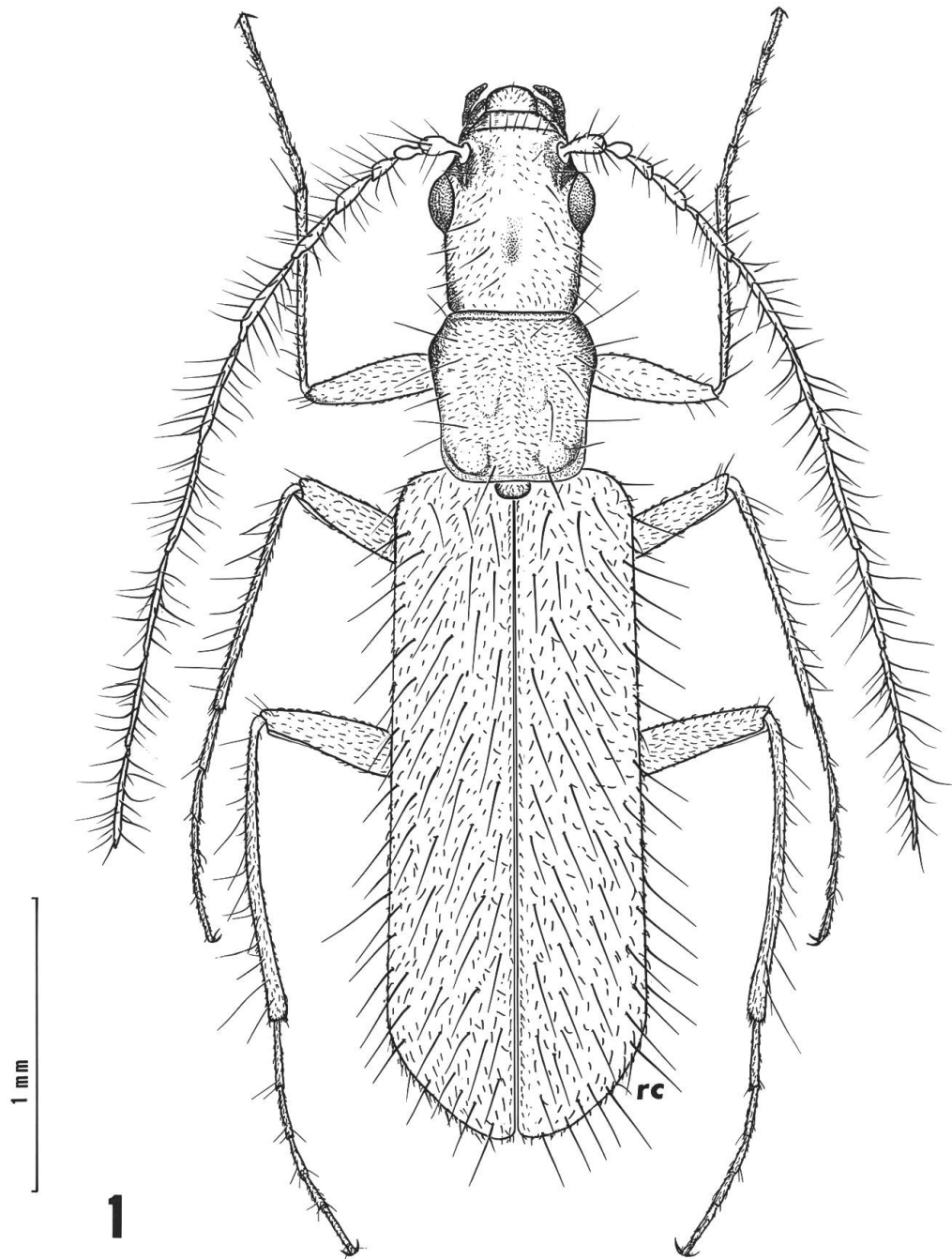


Fig. 1: *Dasytophasis wittmeri* n.sp. ♂, habitus.

2. Redéfinition, contenu et caractères du genre *Dasytophasis* Champion.

Le genre *Dasytophasis* a été érigé par CHAMPION en 1923 pour classer un Melyridae nouveau du Cap, *D. capicola* Champion, voisin de *Pagurodactylus* Gorham, et remarquable par la structure dentiforme des 5ème et 6ème articles antennaires du ♂. Il ajouta au nouveau genre *D. albofasciatus* (Gorham), initialement décrit comme *Attalus*.

Une étude morphologique détaillée d'espèces nouvelles ou décrites comme *Pagurodactylus* montre qu'il existe, en Afrique du Sud et en Afrique orientale, un ensemble d'espèces affines. Le faisceau de caractères suivant le définit sous le nom générique *Dasytophasis* Champion, sensu mihi, et l'oppose au reste des *Pagurodactylus*:

- Tête allongée à yeux petits et aplatis, et à tempes allongées. Antennes longues. Chez certaines espèces, antennes ♂ à 5ème et 6ème articles en crochets, ou couvertes de grandes soies hérissées. Corps couvert de très longues soies hérissées brunes sur les antennes, les élytres et les pattes. Pronotum non rebordé latéralement près des angles antérieurs, plutôt cylindrique. Tarses allongés. Ongles des tarses antérieurs ♂ subégaux. Sternite VIII ♂ fendu, bilobé ou au moins fortement échancré sur son bord postérieur genre **Dasytophasis** Champion
- Tête autrement conformée, rostriforme, dilatée ou simple. Antennes plus courtes, sans caractères particuliers. Corps sans grandes soies hérissées. Pronotum à rebord latéral fortement marqué jusqu'aux angles antérieurs. Tarses antérieurs ♂ courts à articles dilatés et à ongles très asymétriques, l'ongle interne hypertrophié. Sternite VIII ♂ entier ou seulement émarginé au sommet genre **Pagurodactylus** Gorham

Plusieurs espèces décrites comme *Pagurodactylus* ou *Dasytes* doivent être transférées dans le genre *Dasytophasis*. Il s'agit de :

Pagurodactylus donceeli Pic, 1907,
Dasytes nigrovittatus Pic, 1919,
Pagurodactylus translucidus Champion, 1923,
Pagurodactylus lineaticeps Wittmer, 1949 et
Pagurodactylus longicornis Wittmer, 1953.

L'espèce-type *Dasytophasis capicola* Champion, 1923 s'est révélé être synonyme de *Pagurodactylus donceeli* Pic, 1907. Une ambiguïté

existait concernant le genre grammatical de *Dasytophasis*. En effet ce mot est composé de l'apposition de *Dasytes*, reconnu masculin, et de *phasis*, mot grec féminin. L'espèce-type en est *D. capicola* Champion, dont la terminaison reste invariable. C'est finalement au vu de la terminaison du nom de la deuxième espèce incorporée par Champion sous le nom de *D. albofasciatus* (Gorham) que nous attribuons à *Dasytophasis* le genre masculin.

Sur le plan anatomique, l'étude du labium (Fig. 15) montre une conformation courante parmi les Dasytinae: pas de sclérisation de barre hypopharyngienne, prémentum fin et non bifide au sommet, croissant mental très court. Il existe deux petites sclérisations (représentées en noir) dans la région latéro-basale. La mandibule (Fig. 16) révèle, après coloration, une prosthéca étendue. L'appareil génital féminin (Fig. 14) révèle une sclérisation vaginale (va) à sa jonction avec la bourse copulatrice. Toutes les espèces ont, chez les deux sexes, une conformation différente des sternites VIII et tergites VIII. L'édéage est aussi très spécifique. *D. zairensis* n.sp. (Figs 34–35) possède sur le milieu du sternite VII ♂ un amas de soies disposées en croissant. Les antennes du ♂ de *Dasytophasis wittmeri* n.sp. sont couvertes de très longues soies noires.

3. Caractères communs des *Dasytophasis* et *Pagurodactylus*

Les genres *Dasytophasis* et *Pagurodactylus* forment un groupe naturel et possèdent deux remarquables caractères inédits:

a) sur les côtés du métathorax à la limite de l'abdomen, il existe une paire de vésicules exsertiles atrophiées.

L'observation initiale sur le terrain a été faite par Walter Wittmer à Branddraai (Transvaal) le 18 novembre 1983 en récoltant des exemplaires de *Pagurodactylus suturellus* Champion. Il remarqua que les spécimens capturés dans l'aspirateur gonflaient des vésicules latérales, comme le font les Malachides en situation de frayeur.

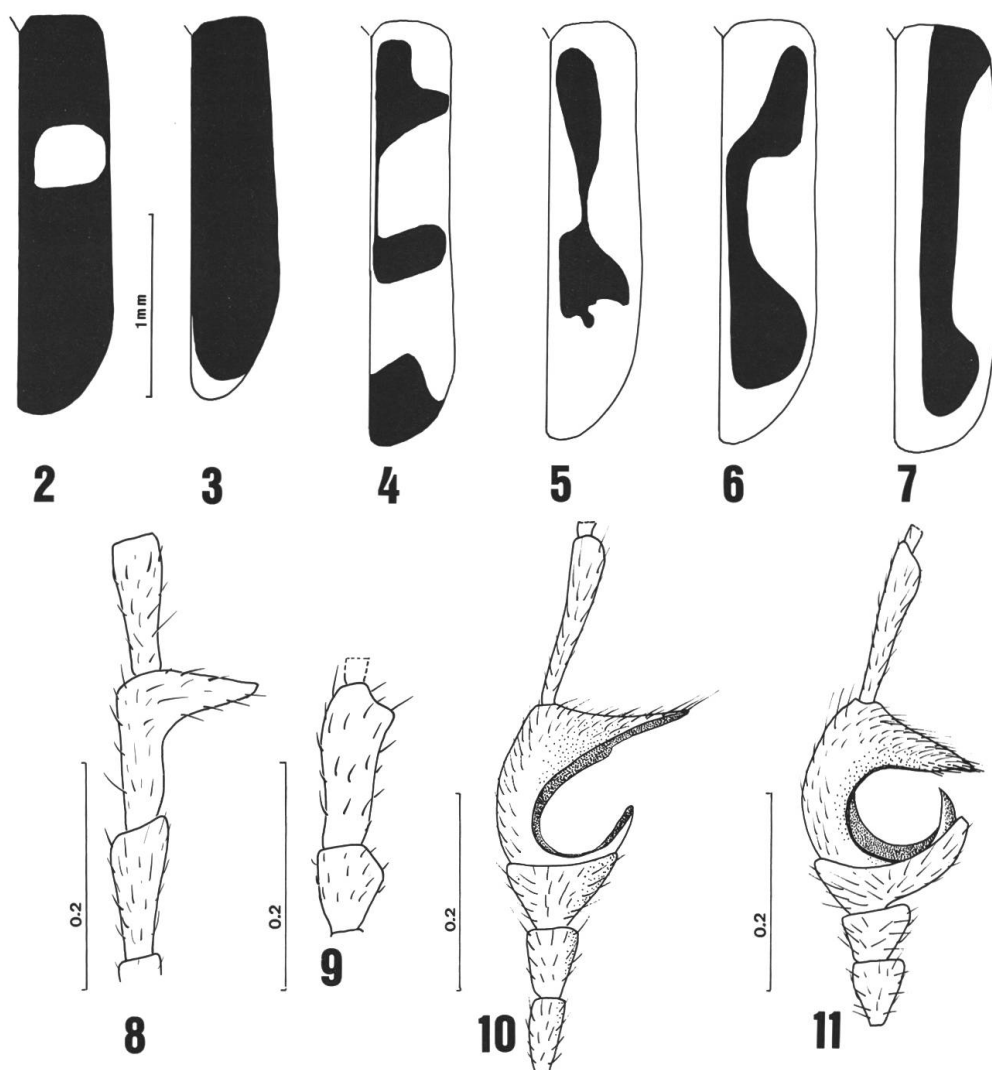
Ces vésicules sont difficiles à voir sur les spécimens secs de collection. Un passage bref du matériel dans une solution bouillante de potasse ou d'acide acétique facilite l'examen en produisant une éversion partielle.

Elles sont situées en position latérale et sont rattachées:

– dorsalement aux tergites I et II,

- ventralement au métépimère et à la hanche postérieure,
- en avant au champ membraneux reliant la plaque postérieure du métanotum au métépimère,
- en arrière au pleurite III (Figs 12 et 13).

Outre plusieurs *Pagurodactylus*, j'ai pu constater leur présence chez *Dasytophasis wittmeri* n.sp., ainsi que chez *D. albofasciatus* (Gorham), *D. donceeli* (Pic), *D. oberprieleri* n.sp., *D. verrucosus* n.sp., et *D. natalensis* n.sp.



Figs 2–11: 2–8. Elytres droits de: 2, *Dasytophasis translucidus* (Champion) ♂. 3, *D. muelleriae* n.sp. ♂. 4, *D. longicornis* (Wittmer) ♂. 5, *D. natalensis* n.sp. ♀. 6, *D. longipilis* n.sp. ♂. 7, *D. nigrovittatus* (Pic). 8–11. Antennes gauches de: 8, *D. albofasciatus* (Gorham) ♂, articles IV–VI. 9, *D. verrucosus* n.sp. ♀, articles V–VI. 10, *D. donceeli* (Pic) ♂, articles III–VII. 11, *D. oberprieleri* n.sp. ♂, articles III–VII. Echelles en millimètres. 2–7 à échelle commune.

b) L'édéage (voir la figure 48) est remarquable par sa conformation. Le tegmen (tg) prend la forme d'une lame allongée dont l'apex coiffe le sommet du lobe médian et dont la base est divisée en deux fines branches (bb) soudées à la partie basale du lobe médian.

Le lobe médian (lm) est constitué de deux parties séparées par un étranglement dorso-ventral (am). La partie basale est elle-même formée de deux valves antérieure et postérieure entre lesquelles s'engage le canal éjaculateur et qui sont reliées par leur base amincie. La partie apicale contient le sac interne exsertile par un orifice en position dorsale.

Le sac interne (si) présente habituellement deux grandes phanères médianes presque symétriques, et une zone étendue couverte de très fines épines. Chez *D. albofasciatus* (Gorham), le sac interne (Fig. 40) est garni d'une trentaine de phanères allongées.

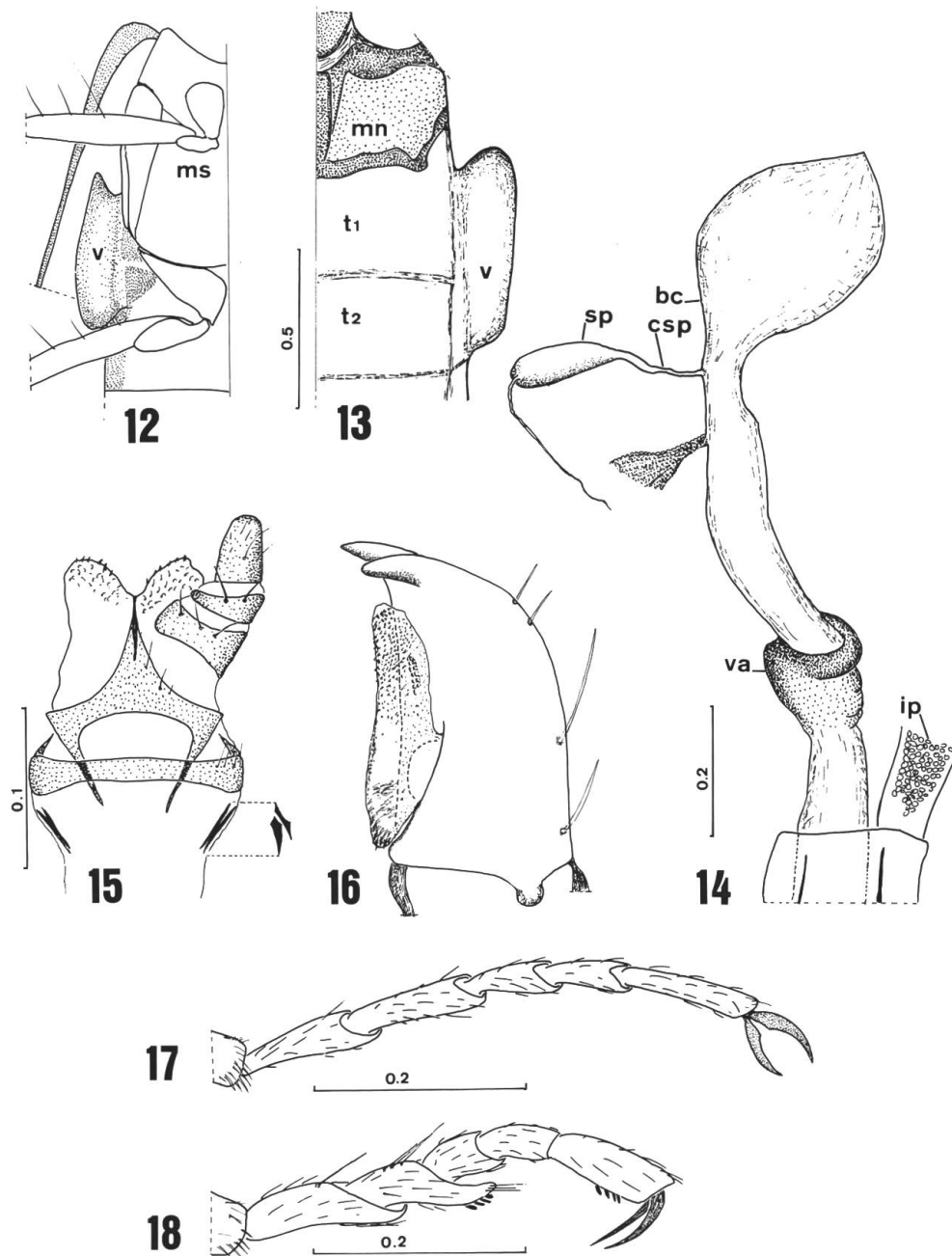
Sur le plan fonctionnel, ce type d'édéage ne permet pas le glissement du lobe médian dans un anneau formé par le tegmen. Par contre, au moment de la copulation, le lobe médian se plie en se coulant au niveau de l'amincissement intermédiaire.

c) ces deux caractères isolent nettement les genres *Dasytophasis* et *Pagurodactylus* du reste de la sous-famille des Dasytinae, parmi lesquels ils restent classés et les rapprochent de la sous-famille des Malachiinae. La création d'un taxon de rang tribal ou subfamilial s'avérerait nécessaire, mais est encore prématurée, vu l'ignorance de son type larvaire et le manque de données anatomiques sur l'ensemble des Malachiinae.

4. Abréviations employées

Le matériel examiné est cité plus bas selon les abréviations suivantes:

- BMNH = British Museum, Natural History, London
(Mrs E. Peacock)
- MNHN = Muséum National d'Histoire Naturelle, Paris
(Mr J.J. Menier)
- NHMB = Naturhistorisches Museum, Basel (Dr M. Brancucci et
Dr W. Wittmer)
- NCIP = National Collection of Insects, Pretoria
(Dr R. Oberprieler)
- RC = Collection de l'auteur.
- TMP = Transvaal Museum, Pretoria (Dr S. Endrödy-Younga)



Figs 12–18: 12–13. *Dasytophasis wittmeri* n.sp., hémicorps droit: 12, vue ventrale. 13, vue dorsale, élytre et aile non figurés. 14–16. *D. longicornis* (Wittmer) ♀: 14, organes génitaux. 15, labium, vue ventrale. 16, mandibule gauche, vue ventrale. 17–18; tarse antérieur droit ♂, vue supéro-externe de: 17, *D. albofasciatus* (Gorham). 18, *D. zairensis* n.sp. Abréviations: ms, métasternum; mn, métanotum; v, vésicule exsertile; t1, premier tergite; t2, deuxième tergite; ip, intestin postérieur; bc, bourse copulatrice; sp, spermatèque; csp, canal de la spermathèque; va, vagin. Echelles en millimètres.

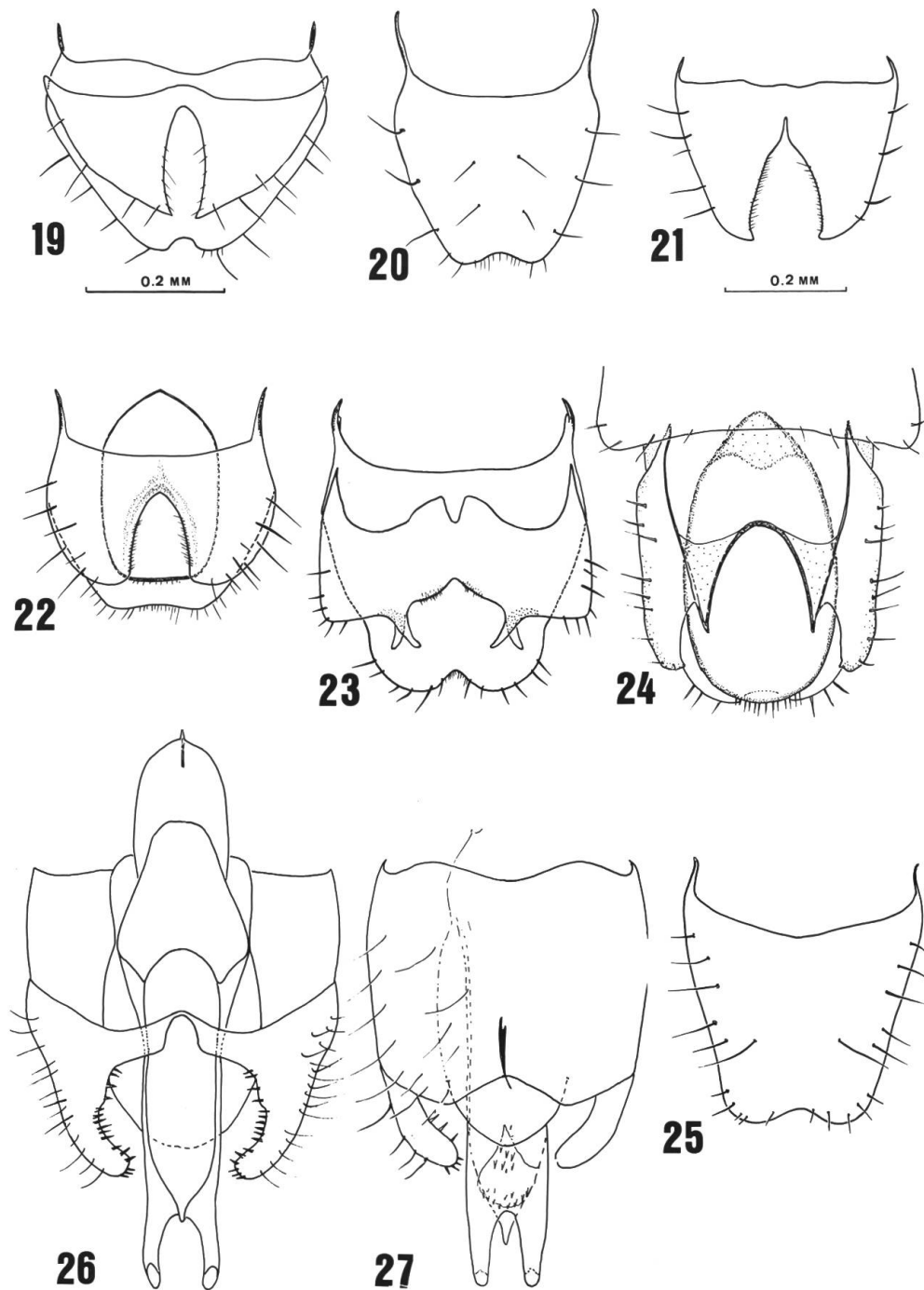
Abréviations en rapport avec les incidences de mensurations: LOA = longueur de l'antenne; LAT = largeur maximale de la tête, yeux compris; LAO = largeur inter-oculaire du front; LOP = longueur du pronotum; LAP = largeur du pronotum; LOE = longueur de l'élytre du calus à l'apex; LAE = largeur de deux élytres à la base.

5. Remerciements

Notre gratitude s'adresse d'abord à notre collègue W. Wittmer qui a mis à notre disposition un remarquable matériel récent et sa collection personnelle. Nous remercions aussi nos collègues sud-africains, en particulier le Dr. S. Endrödy-Younga (Transvaal Museum, Pretoria) et le Dr R. Oberprieler (National Collection of Insects, Plant Protection Institute, Pretoria). Nous sommes redevables à Mrs E. Peacock (British Museum, Natural History) et au Dr J.J. Menier (Muséum National d'Histoire Naturelle, Paris) qui nous ont facilité l'examen des types conservés dans leur Institution.

6. Clé des espèces

- | | |
|---|----------------------------|
| 1. Elytres bruns avec une fascie transverse antémédiane jaune clair | 2 |
| – Elytres autrement colorés | 4 |
| 2. Tête et pronotum fortement allongés, à ponctuation très fine. Apex élytral jaune clair. ♂: 5ème article antennaire en crochet | |
| D. albofasciatus (Gorham) | |
| – Pronotum à peine plus long que large | 3 |
| 3. Tête et pronotum noir brillant à ponctuation profonde. Antennes allongées. Elytres bruns | |
| D. translucidus (Champion) | |
| – Tête et pronotum orange fauve avec des taches brunes, à ponctuation indistincte. Antennes courtes. Apex élytral jaune orangé. ♂: Tête large à front excavé. Surface de la tête et du pronotum alutacé | |
| D. lineaticeps (Wittmer) | |
| 4. Elytres bruns avec deux bandes allongées jaune clair sur la suture et l'épipléure | 5 |
| – Elytres autrement colorés | 6 |
| 5. Tête, pronotum et pattes en majeure partie bruns | |
| D. nigrovittatus (Pic) | |
| – Tête, pronotum et pattes testacés | D. zairensis n. sp. |



Figs 19–27: Derniers segments abdominaux ♂ de: 19. *Dasytophasis albofasciatus* (Gorham), vue ventrale. 20–21. *D. oberprieleri* n.sp.: 20, tergite VIII. 21, sternite VIII. 22. *D. donceeli* (Pic), vue ventrale. 23. *D. longicornis* (Wittmer), vue ventrale. 24–25. *D. wittmeri* n.sp.: 24, vue ventrale. 25, tergite VIII. 26–27. *D. translucidus* (Champion): 26, vue ventrale. 27, vue dorsale. 20–27 à échelle commune.

6. Tête, pronotum et pattes jaune fauve. Elytres brun rougeâtre avec l'apex à bordure jaune **D. muellerae** n. sp.
 – Corps autrement coloré 7
7. Elytres jaune clair avec des taches brunes en damier 8
 – Elytres bruns 10
8. Pronotum plus long que large, brillant
D. longicornis (Wittmer)
 – Pronotum aussi long que large 9
9. Tête aussi longue que large, à tempes aplaties. Elytres à région juxtasuturale jaune **D. longipilis** n. sp.
 – Tête plus courte à tempes convexes. Elytres à tache juxtasuturale brune **D. natalensis** n. sp.
10. Tête et pronotum allongés, subcylindriques. ♂. Antennes sans crochets, couvertes de très longues soies hérissées brunes
D. wittmeri n. sp.
 – Pronotum aussi long que large. ♂: Antennes avec des crochets sur les 5ème et 6ème articles 11
11. Pronotum brun à côtés jaunes, à ponctuation très forte, ombiliquée. ♀: 6ème article antennaire avec une petite tubérosité apicale **D. verrucosus** n. sp.
 – Pronotum noir brillant, à ponctuation fine 12
12. Corps brun rougeâtre à ponctuation très fine. ♂: 5ème article antennaire à crochet court **D. donceeli** (Pic)
 – Corps brun noir à ponctuation plus forte. ♂: 5ème article antennaire à crochet allongé **D. oberprieleri** n. sp.

7. Etude des espèces

Dasytophasis donceeli (Pic), n. comb.

Figs 10, 22, 41, 42.

Pagurodactylus donceeli PIC, 1907, Echange, 23 (269): 132.

Dasytophasis capicola CHAMPION, 1922 (1923), Trans. ent. Soc. Lond.: 385, n. syn.

Corps brun roussâtre. Antennes à cinq premiers articles jaune clair. Tête et pronotum très luisant, à ponctuation indistincte.

♂. Antennes à 3ème article deux fois plus long que large, 4ème 1.5 fois plus long que large, 5ème 1.4 fois plus large que long, 6ème avec un fin crochet basal recourbé plus large que le 5ème et une longue dent apicale (Fig. 10).

Pronotum légèrement plus long que large.

Abdomen: Tergite VIII allongé, triangulaire, à sommet tronqué.

Sternite VIII avec une échancrure sur les deux tiers apicaux, à lobes latéraux larges à sommet arrondi (Fig. 22). Edéage: Tegmen avec une petite échancrure apicale. Lobe médian régulièrement rétréci au sommet. Sac interne avec deux phanères allongées très fines (Figs 41, 42).

Mensurations (moyenne de 4 ♂): Longueur totale = 2.6 à 2.9 mm; LOA = 1.5 mm; LAT = 0.53; LAO = 0.35; LOP = 0.56; LAT = 0.54; Rapport LOP/LAP = 1.03; LOE = 1.76; LAE = 0.73; Protibia = 0.63; Protarse = 0.47; Métatibia = 0.94; Métatarse = 0.71 mm.

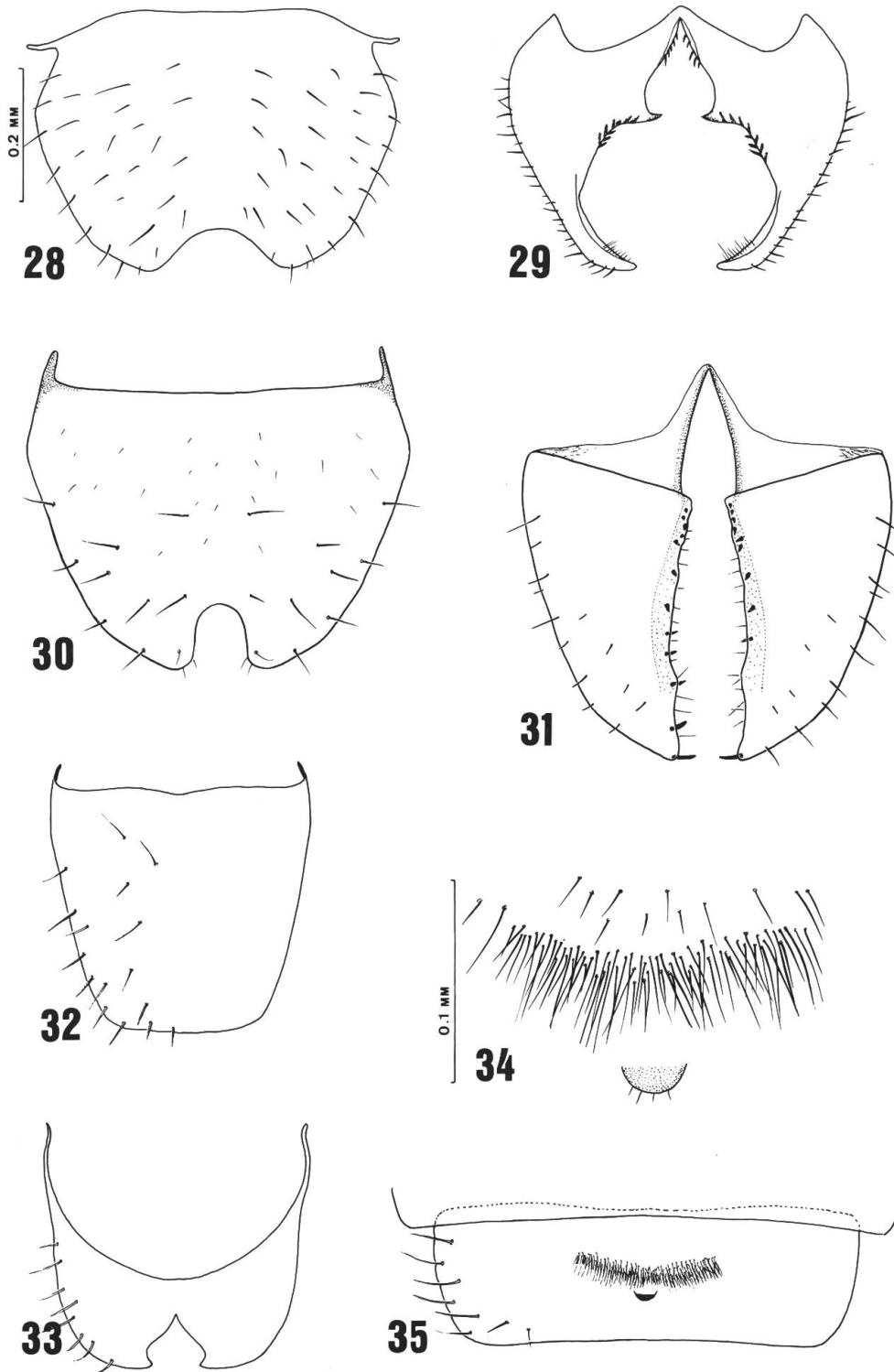
♀. Antennes plus courtes égalant le tiers de la longueur du corps. Pronotum subtransverse. Abdomen: Tergite VIII allongé, triangulaire à sommet arrondi. Sternite VIII arrondi, non échancré.

Mensurations (paralectotype ♀ MNHN): Longueur totale = 3 mm; LOA = 1.06; LAT = 0.53; LAO = 0.35; LOP = 0.60; Rapport LOP/LAP = 0.97; LOE = 2.04; LAE = 0.78; Protibia = 0.59; Protarse = 0.43; Métatibia = 0.94; Métatarse = 0.71 mm. Autres spécimens: Longueur totale = 3 à 3.7 mm.

Types examinés:

a) *Pagurodactylus donceeli* a été décrit de Port-Elizabeth sur du matériel reçu de Henri Donckier de Donceel, à qui Maurice Pic dédia cette espèce. Le fait que les insectes lui aient été adressés par un célèbre marchand-naturaliste explique l'erreur présumée sur la station-type. En effet *D. donceeli*, dont les localités connues se regroupent autour de Cape Town, n'a jamais été signalé de Port-Elizabeth. Pic répètera la même erreur involontaire de provenance avec *Dasytes subopacus* et *Dasytes dasytisciformis* en 1910. La collection Pic (MNHN) contient 3 syntypes dont 1 ♂ étiqueté «P. Elizabeth [imprimé sur carton vert] / type, *Pagurodactylus Donceeli* Pic [de la main de Pic]» présentement désigné lectotype et 1 autre ♂ et 1 ♀ portant les mêmes renseignements et désignés comme paralectotypes. Ces trois spécimens sont exactement semblables aux exemplaires provenant de Cape Town.

b) *Dasytophasis capicola* a été décrit sur une série rassemblant du matériel de Cape Town, Stellenbosch, Camps Bay (la citation de Ceres se rapportant vraisemblablement à *D. oberprieleri*). Un syntype ♀ (TMP) de Camps Bay a été examiné et ne présente aucune différence avec *D. donceeli*. Autre matériel: Cape Province, Kapstadt, 18.IX.1949, 9.X.1949 et 6.XI.1949, 2 ♂ et 2 ♀, leg. W. Wittmer (NHMB). – Cape Town, Table Mnt., 22.X.1950, Swedish South Africa Expedition 1950–1951, leg. Brinck & Rudebeck, n° 13, 1 ♀ (NHMB). – Cape Peninsula, Kirstenbosch, 29.X.1950, Swedish South Africa Expedition 1950–1951, leg. Brinck & Rudebeck, n° 18, 1 ♀ (NHMB).



Figs 28–35: Derniers segments abdominaux ♂ de: 28–29. *Dasytophasis nigrovittatus* (Pic): 28, tergite VIII. 29, sternite VIII. 30–31. *D. longipilis* n.sp.: 30, tergite VIII. 31, sternite VIII. 32–35. *D. zairensis* n.sp.: 32, tergite VIII. 33, sternite VIII. 34, détail du sternite VII. 35, sternite VII. 28–33 et 35 à échelle commune.

Dasytophasis oberprieleri n. sp. Figs 11, 20, 21, 43

Brun noir brillant. Antennes brunes sauf la face inférieure des cinq premiers articles jaune clair. Pattes brunes sauf la moitié apicale des tibias et les tarsi brun roussâtre. Une petite tache interoculaire jaune s'observe sur le front de certains mâles. Les soies brunes hérissées sont peu abondantes et de longueur modérée.

♂. Tête peu allongée, à surface brillante, les points très fins et espacés. Antennes égalant environ la moitié de la longueur du corps, à 3ème article légèrement allongé, 4ème subtransverse, 5ème trois fois plus large que long, prolongé à l'angle apical par une expansion engageant le crochet basal du 6ème, 6ème avec deux longues expansions, dont un crochet basal recourbé, et une longue dent apicale pointue, les suivants trois fois plus longs que larges (Fig. 11)

Pronotum légèrement transverse, brillant, à ponctuation dense et assez forte sur les côtés, le disque lisse à ponctuation extrêmement fine. Bosses latérales antérieures et gouttières latéro-basales peu marquées.

Elytres à ponctuation très forte, les intervalles plus étroits que les points. Pubescence de soies brunes hérissées et de soies argentées un peu plus courtes.

Abdomen: Tergite VIII aussi long que large, à sommet tronqué et faiblement émarginé (Fig. 20). Sternite VIII avec une forte échancrure médiane sur les deux tiers apicaux, à lobes latéraux en pointe large (Fig. 21). Edéage: Tegmen triangulairement échancré à l'apex. Lobe médian en pointe effilée et arquée. Sac interne avec deux longues phanères (Fig. 43).

Mensurations (holotype ♂): Longueur totale = 2.9 mm; LOA = 1.44; LAT = 0.55; LAO = 0.37; LOP = 0.54; LAP = 0.56; Rapport LOP/LAP = 0.97; LOE = 1.92; LAE = 0.82; Protibia = 0.59; Protarse = 0.43; Métatibia = 0.94; Métatarse = 0.47 mm. Paratypes ♂: Longueur totale = 2.6 à 2.9 mm.

♀. Diffère du ♂ par les antennes plus courtes, égalant le tiers de la longueur du corps, les yeux plus courts et globuleux. Abdomen: derniers segments comme *D. donceeli*.

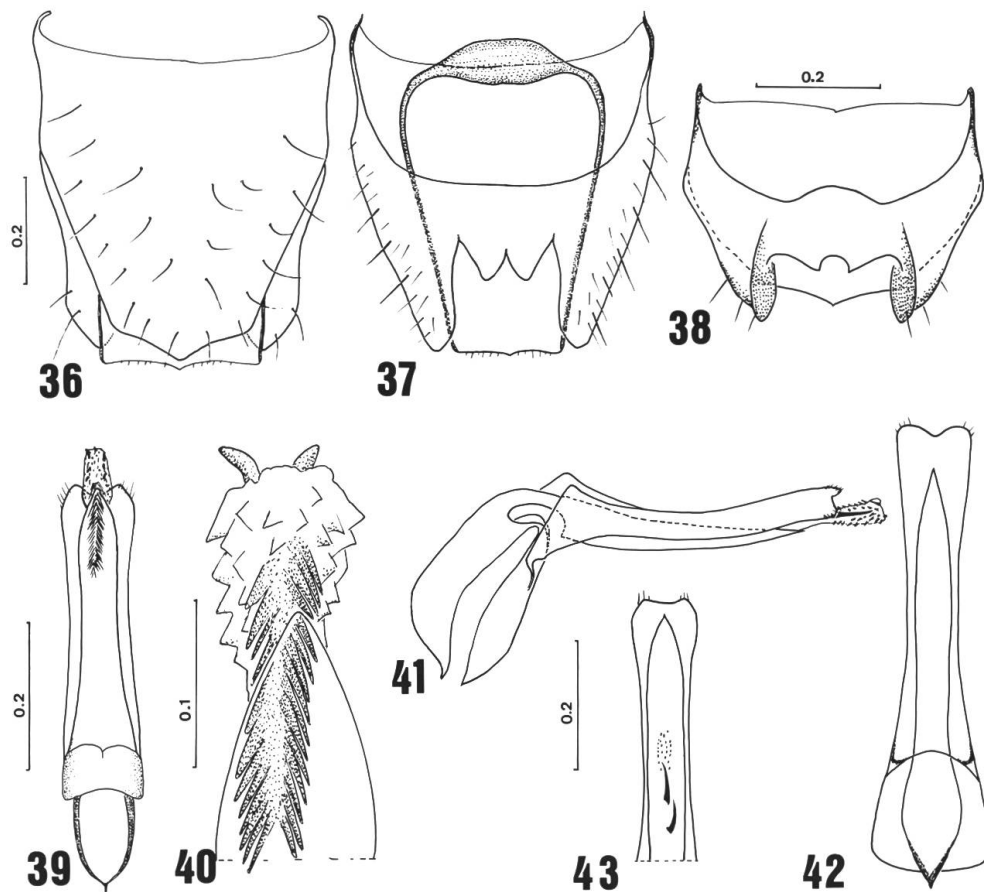
Mensurations (allotype ♀): Longueur totale = 2.9 mm; LOA = 0.97; LAT = 0.55; LAO = 0.37; LOP = 0.55; LAP = 0.57; Rapport LOP/LAP = 0.97; LOE = 1; LAE = 0.78; Protibia = 0.51; Protarse = 0.43; Métatibia = 0.86; Métatarse = 0.47 mm. Paratypes ♀: Longueur totale = 2.9 à 3.1 mm.

Types: Holotype ♂ (NHMB): S. Afr., Cape Province, Gydo Pass near Prince Alfred Hamlet, 33°14' S, 19°20' E, 19.IX.1986, leg. W. Witt-

mer & R. Oberprieler. Allotype ♀, 4 paratypes ♂ et 3 paratypes ♀ (tous NHMB sauf 3 RC): mêmes renseignements. 1 paratype ♀ (NHMB): Cape Province, Cederberg, Kleen Deuwils Kloof, 800–1000 m, 8.XI.1983, leg. W. Wittmer.

Derivatio nominis: Cette espèce est dédiée à Mr Rolf Oberprieler (National Collection of Insects, Plant Protection Research Institute, Pretoria), que je remercie vivement pour la communication de l'intéressant matériel conservé par son Institution.

Très voisin de *D. donceeli*, il s'en distingue par la couleur brun noir sans reflets rougeâtres, par la ponctuation plus forte des bords du pronotum et des élytres, par les antennes du mâle à 5ème article à longue expansion apicale.



Figs 36–43: Derniers segments abdominaux ♂ et édéage. 36–37. *Dasytophasis muellerae* n. sp.: 36, tergite VIII. 37, sternite VIII. 38. *D. lineaticeps* (Wittmer), vue ventrale. 39–40. *D. albofasciatus* (Gorham): 39, édéage, vue ventrale. 40, détail de l'apex du lobe médian et du sac interne, vue ventrale. 41–42. *D. donceeli* (Pic), édéage: 41, vue latérale. 42, vue ventrale. 43. *D. oberprieleri* n. sp., édéage, vue ventrale.

Dasytophasis verrucosus n. sp.

Figs 9, 64.

♀. Brun noir brillant avec de nombreuses soies hérissées brunes. Antennes à articles 1–4 jaune-clair, les suivants bruns. Angles postérieurs du pronotum testacés. Pattes rousses.

Tête à surface très fortement ridée. Ponctuation forte et confuse, les points ombiliqués et placés au sommet des rides. Yeux assez courts. Antennes égalant environ le tiers de la longueur du corps, à sixième article allongé et avec une petite dent à son angle apical (Fig. 9).

Pronotum à surface ridée et à forte ponctuation. Bosses latérales courtes et peu saillantes. Gouttières latérobasales marquées.

Elytres à ponctuation forte et grossière, les points enfoncés et ombiliqués. Pubescence double de longues soies brunes hérissées et de soies argentées dressées ou obliques en arrière, plus courtes.

Abdomen: Tergite VIII allongé, triangulaire à sommet arrondi (Fig. 64). Sternite VIII assez court, triangulaire, avec une petite voussure discal préapicale et arrondi au sommet.

Mensurations (holotype): Longueur totale = 3.1 mm; LOA = 1.1; LAT = 0.59; LAO = 0.41; LOP = 0.59; LAP = 0.65; Rapport LOP/LAP = 0.91; LOE = 2.08; LAE = 0.88; Protibia = 0.63; Protarse = 0.47, Métatibia = 1; Métatarse = 0.69 mm. Paratype ♀: Longueur totale = 2.9 mm.

♂. Inconnu.

Types: Holotype (TMP): SW Cape, Grootdrift farm, 32°24'S, 18°27'E, 29.VIII.1981, E–Y: 1863, on flowers, leg. S. Endrödy-Younga. 1 paratype ♀ (RC): mêmes renseignements.

Très voisin de *D. oberprieleri* dont il se distingue par la tête et le pronotum fortement ridés, par la forme du sixième antennomère, par les élytres à forte ponctuation. La découverte du mâle permettra de mieux préciser les caractères différentiels.

Dasytophasis albofasciatus (Gorham)

Figs 8, 17, 19, 39, 40, 62.

Attalus? albofasciatus GORHAM, 1901, Ann. Mag. nat. Hist. (7)6: 356–357.

Dasytophasis albofasciatus (GORHAM), CHAMPION, 1922 (1923), Trans. ent. Soc. Lond.: 385–386.

Corps brun roux avec une courte fascie transversale antémédiane joignant la suture à l'épipleure, couvert d'une pubescence de soies hérissées brun clair à jaune brunâtre. Tête plus longue que large, à yeux aplatis et allongés. Front déprimé. Pronotum nettement plus long que large.

♂. Antennes assez courtes, égalant à peine la moitié de la longueur du corps. Cinquième antennomère avec une longue dent saillante sur le bord externe (Fig. 8). Abdomen: Tergite VIII légèrement échancré au sommet. Sternite VIII entièrement divisé par une échancrure étroite, à lames postérieures pointues et arquées (Fig. 19). Edéage: Tegmen à sommet avec une petite échancrure médiane. Lobe médian à sommet régulièrement rétréci. Sac interne sans les grandes phanères observées chez les autres espèces, mais avec un alignement de très nombreuses phanères allongées dans sa partie moyenne (figs 39, 40).

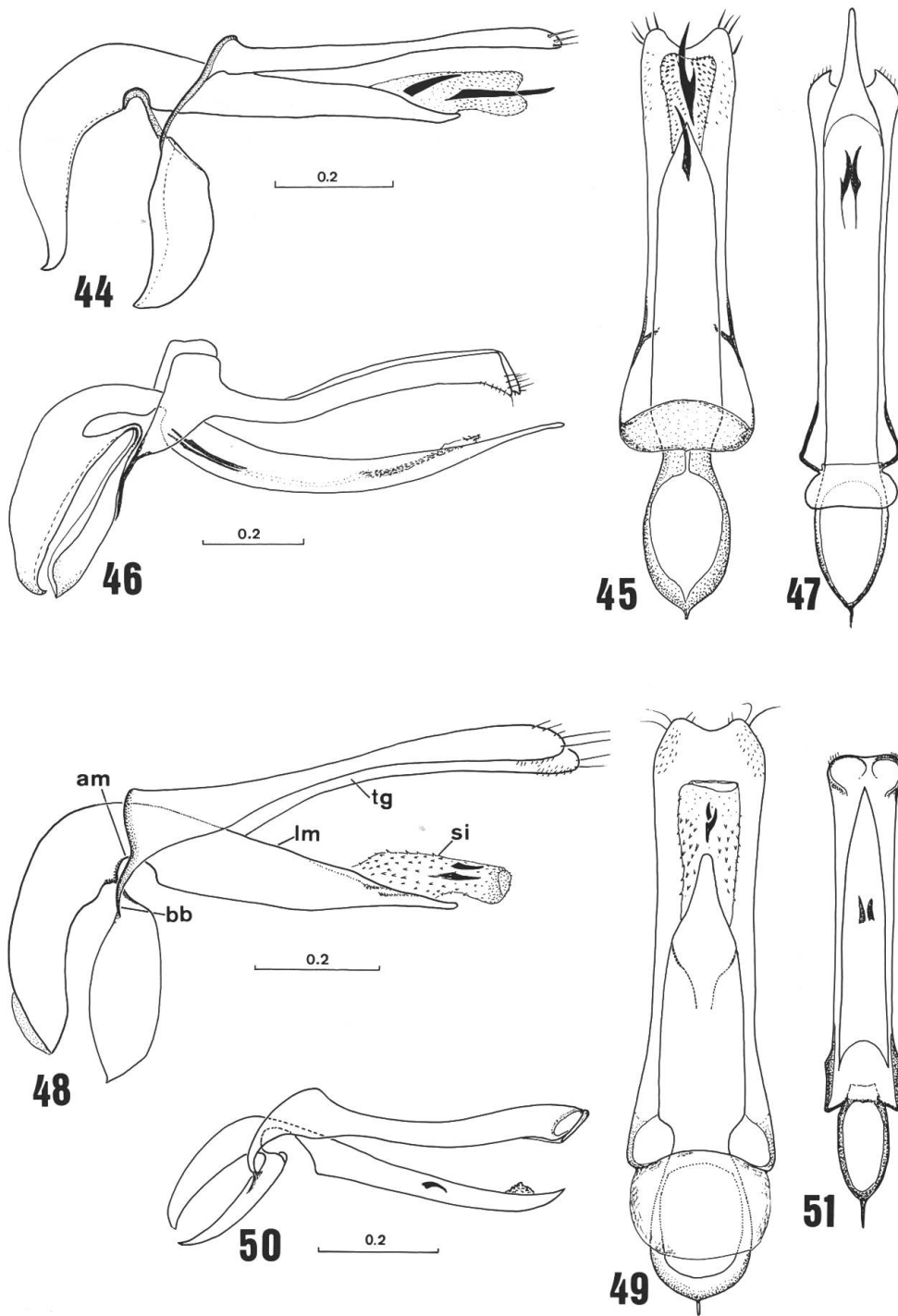
Mensurations (un spécimen d'Eshowe): Longueur totale = 2.6 mm; LOA = 1.06; LAT = 0.49; LAO = 0.3; LOP = 0.52; LAP = 0.48; Rapport LOP/LAP = 1.08; LOE = 1.76; LAE = 0.67; Protibia = 0.55; Protarse = 0.47; Métatibia = 0.86; Métatarse = 0.67 mm. Autres exemplaires: Longueur totale = 2.4 à 2.7 mm.

♀. Antennes simples et courtes, égalant à peine le tiers de la longueur du corps. Abdomen: Tergite VIII triangulaire à pointe seulement émoussée. Sternite VIII bimucroné, avec deux petits lobes séparés par une étroite échancrure (Fig. 62).

Mensurations (syntype du MNHN): Longueur totale = 2.7 mm; LOA = 0.81; LAT = 0.47; LAO = 0.29; LOP = 0.55; LAP = 0.49; Rapport LOP/LAP = 1.12; LOE = 1.69; LAE = 0.71; Protibia = 0.55; Protarse = 0.43; Métatibia = 0.86; Métatarse = 0.63 mm. Autre exemplaire = Longueur totale = 2.9 mm.

Types examinés: La description de Gorham mentionne seulement l'existence de deux femelles présumées provenant de Malvern, Natal. Un réexamen par Champion vers 1922 du matériel de Gorham lui fit reconnaître dans la série originale un mâle et trois femelles. La collection de Maurice Pic (MNHN), qui acquit une partie de la collection Gorham, contient un des syntypes qui porte les labels «Malvern, Natal, 6.97, 7671 [manuscrits de Marshall?]/ type, *Attalus? albo-fasciatus* Gorh. [écriture de Gorham]»

Autre matériel: Natal, Southbroom, S. Oast, 15.VII.1965, 1 ♀, leg. Capener (NHMB). Natal Zululand, Eshowe, VI–VII.1926, R. E. Turner, Brit.Mus. 1926-277 et 299, 6 ♂ et 1 ♀ (BMNH?, NHMB, TMP, RC).



Figs 44–51: Edéage de: 44–45. *Dasytophasis wittmeri* n.sp.: 44, vue latérale. 45, vue ventrale. 46–47. *D. muelleri* n.sp.: 46, vue latérale. 47, vue ventrale. 48–49. *D. longipilis* n.sp.: 48, vue latérale. 49, vue ventrale. 50–51. *D. longicornis* (Wittmer): 50, vue latérale. 51, vue ventrale. Echelles en millimètres. Vues latérale et ventrale à échelle commune. Abréviations: lm, lobe médian; tg, tegmen; bb, branche basale; am, amincissement médian; si, sac interne.

Dasytophasis translucidus (Champion), n. comb.

Figs 2, 26, 27, 52, 59, 60.

Pagurodactylus translucidus CHAMPION 1923, Trans.ent.Soc.Lond., 1922 (1923): 375–376.

Décrit par Champion sur un couple provenant de Mossel Bay, cette espèce n'a pas été recapturée depuis sa description. Grâce à l'obligeance de Mrs Enid Peacock, British Museum, que je remercie vivement, cette espèce a été réexaminée, et les caractères suivants observés.

♂. Pronotum légèrement transverse. Abdomen: Tergite VIII très large à sommet avec une large échancrure peu profonde triangulaire obtuse (Fig. 27). Sternite VIII entièrement divisé, à lobes latéraux arrondis, arqués et à bords internes garnis d'une quinzaine de spicules orientés en dedans (Fig. 26). Édéage: Tegmen à sommet recourbé et longuement divisé. Lobe médian à pointe fine brusquement rétrécie. Sac interne avec deux phanères principales bien développées (Figs 52, 59, 60). Porte les labels imprimés «Cape Province, Mossel Bay, 5–31 VII 1921 / R. E. Turner» ainsi qu'un label manuscrit de Champion «*Pagurodactylus translucidus* Ch, type ♂».

Mensurations (holotype ♂, BMNH): Longueur totale = 3.6 mm; LOA = 1.8; LAT = 0.63; LAO = 0.4; LOP = 0.65; Rapport LOP/LAP = 0.97; LAP = 0.67; LOE = 2.2; LAE = 0.9; Protibia = 0.7; Protarse = 0.47; Métatibia = 0.98; Métatarse = 0.74 mm.

♀. Antennes égalant à peine le tiers de la longueur du corps. Abdomen: Tergite VIII à sommet prolongé par deux mamelons arrondis (Fig. 67). Sternite VIII triangulaire à pointe aiguë (Fig.).

Porte les labels imprimés «Cape Province, Mossel Bay, 15–28 III 1922: R. E. Turner» et le label manuscrit de Champion «*Pagurodactylus translucidus* Ch».

Mensurations (allotype ♀, BMNH): Longueur totale = 3.7 mm; LOA = 1.1 ; LAT = 0.61; LAO = 0.41; LOP = 0.72; LAP = 0.73; Rapport LOP/LAP = 0.99; LOE = 2.47; LAE = 0.98; Protibia = 0.63; Protarse = 0.43; Métatibia = 0.98; Métatarse = 0.67 mm.

Remarquable, outre les caractères de coloration, par la ponctuation de la tête et du pronotum, de points denses, larges et enfoncés.

Dasytophasis muelleræ n. sp.

Figs 3, 36, 37, 46, 47.

Tête et pronotum testacé-rougeâtre. Antennes à quatre premiers articles testacés, les suivants bruns. Tempes et une étroite tache occipi-

tale brun rougeâtre. Elytres brun rougeâtre à apex jaune orangé. Pattes jaunes sauf la face supérieure des tibias étroitement rembrunie.

♂. Tête aussi large que longue, brillante, à ponctuation indistincte. Yeux globuleux aussi longs que les tempes. Front aplati. Carènes rétro-antennaires bien distinctes limitant extérieurement deux petites dépressions frontales. Antennes relativement courtes, égalant à peine la moitié de la longueur du corps, le 3ème article triangulaire deux fois plus long que large, le 8ème trois fois plus long que large. Pronotum légèrement plus long que large.

Très brillant à ponctuation indistincte. Tubérosités antérieures du bord latéral allongées et à peine saillantes, la gouttière marginale postérieure étroite.

Elytres allongés à ponctuation très forte et dense, à points enfoncés aussi large que leur intervalle. Pubescence double de soies brunes hérissées, semblables à celles des tibias et de soies jaunes, fines, plus courtes et inclinées vers l'arrière. Pattes antérieures à tarsi fins et allongés, les tarsomères sans prolongements. Ongle interne un quart plus long et plus large que l'externe. Tarsi postérieurs allongés.

Abdomen: Tergite VIII fortement allongé, à bord apical prolongé par une pointe triangulaire obtuse (Fig. 36). Sternite VIII profondément échancré, l'échancrure limitée latéralement par les lobes et à la base par une lamelle incisée en son milieu (Fig. 37). Segment génital (IX) allongé, subparallèle à bord apical tronqué en triangle obtus sinueux. Edéage: Tegmen sinueux dont l'extrémité apicale est prolongée par deux becs qui séparent une large échancrure arrondie. Lobe médian fortement sinueux, l'apex en pointe effilée. Sac interne avec deux longues phanères (Figs 46, 47).

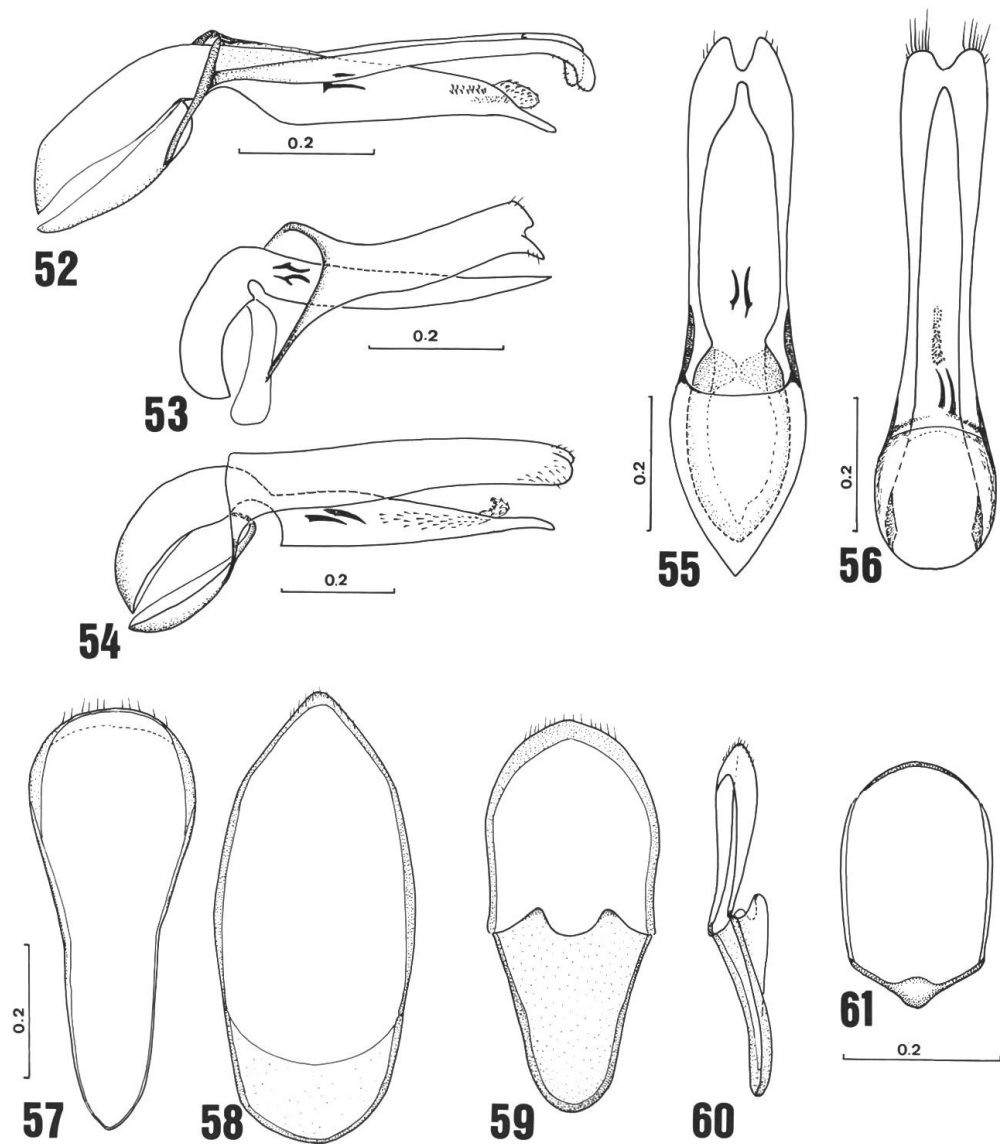
Mensurations: Longueur totale (holotype ♂) = 3.1 mm; LOA = 1.41; LAT = 0.61; LAO = 0.41; LOP = 0.60; LAP = 0.54; Rapport LOP/LAP = 1.1; LOE = 2.16; LAE = 0.78; Protibia = 0.67; Protarse = 0.49; Métatibia = 0.98; Métatarse = 0.78 mm. Paratype ♂: Longueur totale = 3.3 mm.

♀. Antennes plus courtes, égalant seulement le tiers de la longueur du corps, à derniers articles deux fois plus longs que larges. Pronotum à peine allongé. Elytres à tache apicale jaune plus étendue, remontant le long de la suture sur son quart postérieur. Abdomen: Tergite VIII en triangle très allongé à sommet pointu. Sternite VIII en triangle court à sommet arrondi.

Le paratype ♀ diffère par l'extension des taches brunes sur les tempes, sur une étroite bande médiane en arrière du front, sur une bande

médiane allongée discale du pronotum et sur ses angles antérieurs; les tibias bruns à base jaunâtre.

Mensurations (allotype ♀): Longueur totale = 3.1 mm; LOA = 1.16; LAT = 0.62; LAO = 0.42; LOP = 0.60; LAP = 0.57: Rapport LOP/LAP = 1.04; LOE = 2.23; LAE = 0.86; Protibia = 0.7; Protarse = 0.47; Métatibia = 0.98; Métatarse = 0.82 mm. Paratype ♀: Longueur totale = 3.2 mm.



Figs 52–61: Édéage et segment génital ♂ de: 52, *Dasytophasis translucidus* (Champion), édéage, vue latérale. 53, *D. lineaticeps* (Wittmer), édéage, vue latérale. 54–55, *D. nigrovittatus* (Pic), édéage: 54, vue latérale. 55, vue ventrale. 56, *D. zairensis* n.sp., édéage, vue ventrale. 57–61: segment génital (ou urite IX): 57, *D. zairensis* n.sp. 58, *D. longipilis* n.sp. 59–60, *D. translucidus* (Champion): 59, vue ventrale. 60, vue latérale. 61, *D. albofasciatus* (Gorham). Echelles en millimètres. 57–60 à échelle commune.

Types: Holotype ♂ (TMP): S. Afr., Cape Province, Alexandria, 33°39'S, 26°24'E, 13.X.1984, leg. R. Müller. – Allotype ♀ (NHMB): S. Afr., Karoo, 15–20 km. Sud de Grahamstown, 14.X.1984, leg. W. Wittmer. – 1 paratype ♂ (RC) : même provenance que l'holotype. 1 paratype ♀ (TMP): S. Afr., Cape Province, 20 km. Sud de Grahams-town, 33°30'S, 26°10'E, 13.X.1984, E–Y: 2147, beating, leg. R. Müller.

Derivatio nominis: C'est avec plaisir que je dédie cette remarquable espèce à son récolteur principal, Melle Ruth Müller, Transvaal Museum, Pretoria. Remarquable par la coloration claire de l'avant-corps et des pattes, et des élytres brun rougeâtre à apex jaune. Voisin de *D. lineaticeps* dont il se distingue, outre la coloration différente, par les antennes plus fines, par la tête et le pronotum plus brillants et par les caractères des derniers segments abdominaux.

Dasytophasis lineaticeps (Wittmer) n. comb.

Figs 38, 53, 63.

Pagurodactylus lineaticeps WITTMER, 1949, Annls. Mag. nat. Hist (12)2: 762.

Pagurodactylus lineaticeps ab. *obscuricollis* WITTMER, 1949, Annls. Mag. nat. Hist (12)2: 762.

Pagurodactylus lineaticeps ab. *inlineatus* WITTMER, 1949, Annls. Mag. nat. Hist (12)2: 762.

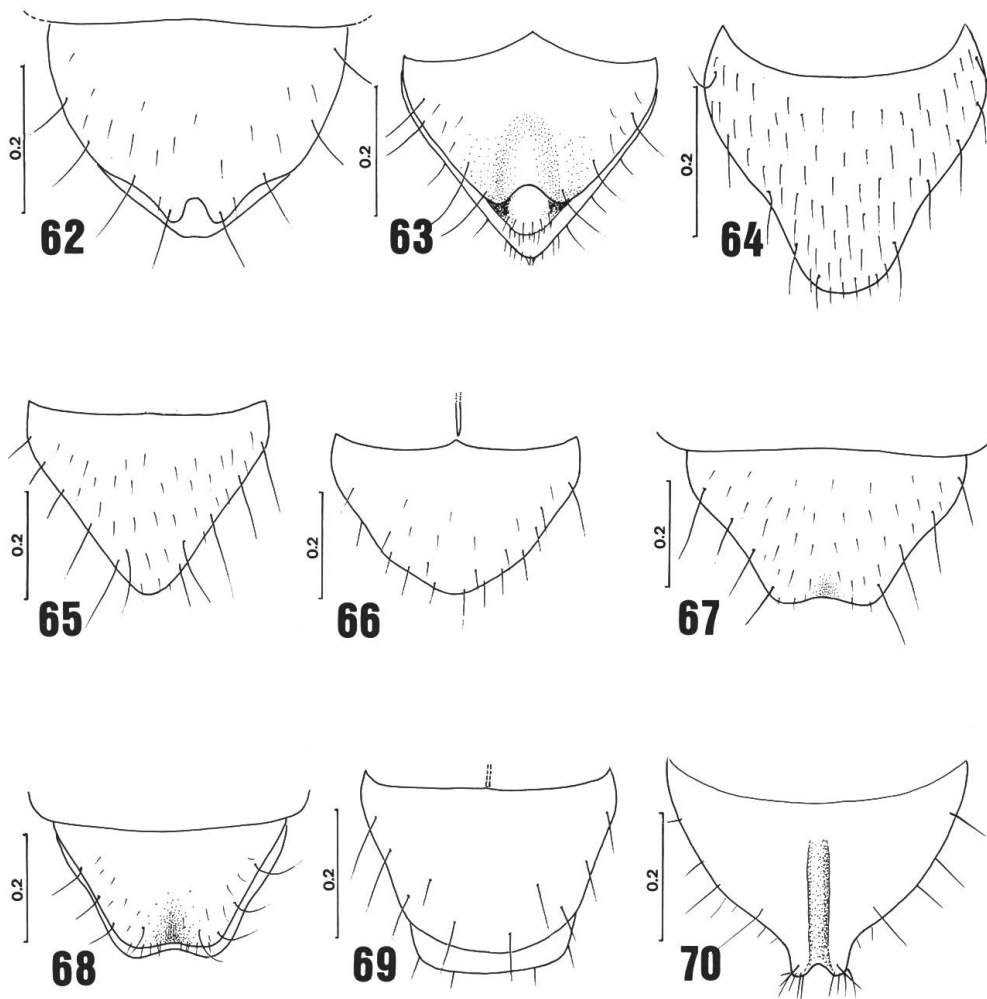
Décrit sur une petite série provenant de Umzimvubu (ex Port Saint-Johns), étiquetée «Port St. John, Pondoland, oct. 1923 / S. Africa, leg. R. E. Turner, Brit. Mus. 1923-547» (BMNH et NHMB). Un paratype de chaque sexe a été examiné.

♂ Abdomen: Tergite VIII très grand, prolongé à l'apex par une large pointe triangulaire comme *D. muelleriae*. Sternite VIII avec une échancrure médiane sur les deux tiers postérieurs, limitée par des lobes triangulaires à sommet recourbé vers le haut (Fig. 38). Edéage: Tegmen à apex recourbé et faiblement échancré. Lobe médian à partie apicale en pointe fine et arquée. Sac interne avec deux phanères principales très fines (Fig. 53). Mensurations: Longueur totale = 2.8 mm; LOA = 1.12; LAT = 0.64; LAO = 0.48; LOP = 0.56; LAP = 0.57; Rapport LOP/LAP = 0.98; LOE = 1.88; LAE = 0.82; Protibia = 0.58; Protarse = 0.39; Métatibia = 0.86; Métatarse = 0.67 mm.

♀. Abdomen: Tergite VIII en triangle allongé à sommet en pointe émoussée. Sternite VIII plus court, sa partie discale parcourue par un canalicule et limitée par deux petites tubérosités latérales, à bord apical arrondi (Fig. 63).

Mensurations: Longueur totale = 2.8 mm; LOA = 0.94; LAT = 0.59; LAO = 0.43; LOP = 0.54; LAP = 0.55; Rapport LOP/LAP = 0.98; LOE = 0.96; LAE = 0.82; Protibia = 0.58; Protarse = 0.41; Métatibia = 0.88; Métatarse = 0.67 mm.

Remarquable, outre ses caractères de coloration, par les antennes assez courtes à articles aplatis, par les tarses antérieurs courts à ongles subégaux chez le mâle, par la pubescence élytrale à soies hérissées brunes peu allongées, et à soies claires couchées presque rases.



Figs 62–70: Derniers segments abdominaux ♀ de: 62, *Dasytophasis albofasciatus* (Gorham), vue ventrale. 63, *D. lineaticeps* (Wittmer), vue ventrale. 64, *D. verrucosus* n.sp., tergite VIII. 65–66, *D. wittmeri* n.sp.: 65, tergite VIII. 66, sternite VIII. 67, *D. translucidus* (Champion), tergite VIII. 68, *D. natalensis* n.sp., vue ventrale. 69, *D. longilis* n.sp., vue ventrale. 70, *D. longicornis* (Wittmer), sternite VIII. Echelles en millimètres.

Dasytophasis longicornis (Wittmer) n. comb. Figs 4, 23, 50, 51, 70.*Pagurodactylus longicornis* WITTMER, 1953, Mitt. schweiz. ent. Ges. 26 (4): 286.

Outre les remarquables caractères d'allongement du corps et des antennes, d'égalité des ongles des protarses mâles, au vu desquels Wittmer suggérait dès 1953 l'utilité de la création d'un genre, les caractères suivants ont été observés:

♂. Tergite VIII allongé, canaliculé sur la longueur, le bord apical arrondi à petite incisure médiane. Sternite VIII largement échancré, les lobes latéraux prolongés de chaque côté par deux pointes recourbées, une pointe supérieure tournée vers le haut, une pointe inférieure tournée en dedans (Fig. 23). Edéage: Tegmen à partie apicale formant une gouttière ouverte. Lobe médian en pointe effilée. Sac interne à deux phanères principales peu développées (Figs 50, 51).

Mensurations (holotype): Longueur totale = 3.6 mm; LOA = 2.94; LAT = 0.63; LAO = 0.4; LOP = 0.68; LAP = 0.57; Rapport LOP/LAP = 1.19; LOE = 2.4; LAE = 0.82; Protibia = 0.82; Protarse = 0.67; Métatibia = 0.98; Métatarse = 0.78 mm. Autres exemplaires: Longueur totale = 2.9 à 3.6 mm.

♀. Tergite VIII allongé, canaliculé, et incisé à l'apex. Sternite VIII avec un petit sillon médian longitudinal et l'apex prolongé par un petit lobe bimucroné (Fig. 70).

Mensurations (allotype): Longueur totale = 3.4 mm; LOA = 1.31; LAT = 0.61; LAO = 0.41; LOP = 0.64; LAP = 0.55; Rapport LOP/LAP = 1.16; LOE = 2.3; LAE = 0.82; Protibia = 0.71; Protarse = 0.55; Métatibia = 0.82; Métatarse = 0.71 mm. Autres exemplaires: Longueur totale = 3.3 à 3.6 mm.

Types examinés: 5 spécimens de la série-type (NHMB), dont l'holotype ♂, l'allotype ♀ et 3 paratypes ♂, étiquetés «Victoria Bay, S. Afr., 14.X.1943» [leg. W. Wittmer], ont été examinés.

Autre matériel examiné: South Africa, Cape Province, Knysna, 30.X.1949, leg. B. Malkin, 3 ♂ (NHMB). Knysna, 34°02'S, 23°03'E, 26.XI.1983, leg. G.L. Prinsloo, 1 ♀ (NCIP). Groot Braukrivier (Mossel Bay), 6.X.1984, leg. W. Wittmer, 1 ♀ (NHMB). De Rust (Little Karoo), 33°29'S, 22°32'E, 14.X.1984, leg. R. Müller, 1 ♀ (TMP). Tsitsikamma, 13.X.1964, leg. A.L. Capener, 1 ♂ (NCIP). Tsitsikamma Mts, Stormriver, 1.XII.1981, leg. J. & S. Klaperrich, 1♂ 5 ♀ (NHMB). Tsitsikamma, 14.X.1984, leg. R. Müller, 8 ♂ 4 ♀ (TMP).

***Dasytophasis wittmeri* n. sp.**

Figs 1, 24, 25, 44, 45, 65, 66.

Très allongé. Entièrement brun à reflets bronzés, sauf les deux premiers articles antennaires, les tibias et les tarsi de couleur jaune clair. Une abondante pubescence hérissée de longues soies raides brun noir prédomine sur le dessus du corps, les antennes (♂. seulement) et les tibias. La pubescence couchée, de soies très courtes jaune clair à argenté, est dense et plus épaisse sur la tête et le pronotum. Téguments faiblement brillants.

♂. Tête allongée avec les yeux globuleux, les tempes allongées presque parallèles. Carènes rétro-antennaires saillantes et courtes. Front plat avec un petit sillon postérieur, couvert d'une ponctuation dense de points peu enfoncés. Antennes presque aussi longues que le corps, à articles très fins et luisants, hérissés de fortes soies brunes cinq à six fois plus longues que la largeur de l'article.

Pronotum nettement plus long que large, subcylindrique. Bord latéral à tubérosités antérieures longues, s'étendant sur la moitié antérieure, et à gouttière latérale réduite. Bord basal avec un liseré jaune clair.

Elytres parallèles, avec une dépression longitudinale sur la moitié antérieure le long de la suture. Calus huméral lisse et brillant, le reste de l'élytre couvert d'une ponctuation très dense, les points plus petits que leur intervalle.

Pattes allongées à tarsi fins. Ongles antérieurs subégaux.

Abdomen: Tergite VIII allongé à sommet largement arrondi et étroitement échancré au milieu (Fig. 25). Sternite VIII avec une forte échancrure limitée latéralement par des lobes et à sa base par une armature sclérifiée en forme de W (Fig. 24). Edéage à lobe médian à pointe raccourcie. Sac interne avec deux longues phanères principales (Figs 4, 45).

Mensurations (holotype): Longueur totale = 3.2 mm; LOA = 2.6; LAT = 0.55; LAO = 0.36; LOP = 0.53; LAT = 0.52; Rapport LOP/LAP = 1.04; LOE = 2.11; LAE = 0.75; Protibia = 0.70; Protarse = 0.59; Métatibia = 0.98; Métatarse = 0.78 mm. Paratypes: Longueur totale : 3.2 à 3.6 mm.

♀. Antennes beaucoup plus courtes, n'égalant que la moitié de la longueur du corps, sans aucunes longues soies noires, mais couverts d'une pubescence couchée de soies claires aussi longues que le diamètre des articles. Pronotum à gouttière marginale postérieure marquée.

Abdomen: Tergite VIII triangulaire à sommet en pointe aiguë (Fig. 65). Sternite VIII triangulaire à sommet en pointe émoussée (Fig. 66).

Mensurations (allotype): Longueur totale = 3.2 mm. LOA = 1.56 ; LAT = 0.55; LAO = 0.37; LOP = 0.59; LAP = 0.57; LOE = 2.15 mm; LAE = 0.82 mm. Paratypes: Longueur totale = 3.2 à 3.4 mm.

Types: Holotype ♂ (NHMB): S. Afr, Cape Province, Tradouwspas [localité située à 10 km. S de Barrydale], alt 360 m., 4.XI.1988 , leg. W. Wittmer (station n° 790). Allotype ♀, 2 paratypes ♂ et 2 paratypes ♀ (tous NHMB sauf 2 paratypes RC) : même localité et même date. 1 paratype ♂ (NHMB): Cape Province, Cederberg, Sneeuweb Hut, 1000–1300 m., 9.XII.1983, leg. W. Wittmer. 1 paratype ♂ (TMP): Cape province, Schwartberge, Blesberg-E, 2000 m., 23°25' S, 22°41' E, 6.XI.1978, leg. S. Endrödy-Younga (E-Y: 1509), grass-netting.

Remarquable par la très longue pilosité des antennes des mâles, par la tête allongée à très longues tempes, par la coloration brun bronzé à reflets moirés.

Dasytophasis natalensis n. sp.

Figs 5, 68.

♀. Jaune fauve. Antennes brunes, sauf les articles 1–4 en partie clairs. Partie postérieure du front, tempes et bosses latérales du pronotum teintés de brunâtre. Elytres jaune testacé avec une tache brune antérieure joignant le scutellum mais non le calus, et une tache brune transversale postmédiane. Ces taches se joignent chez deux individus.

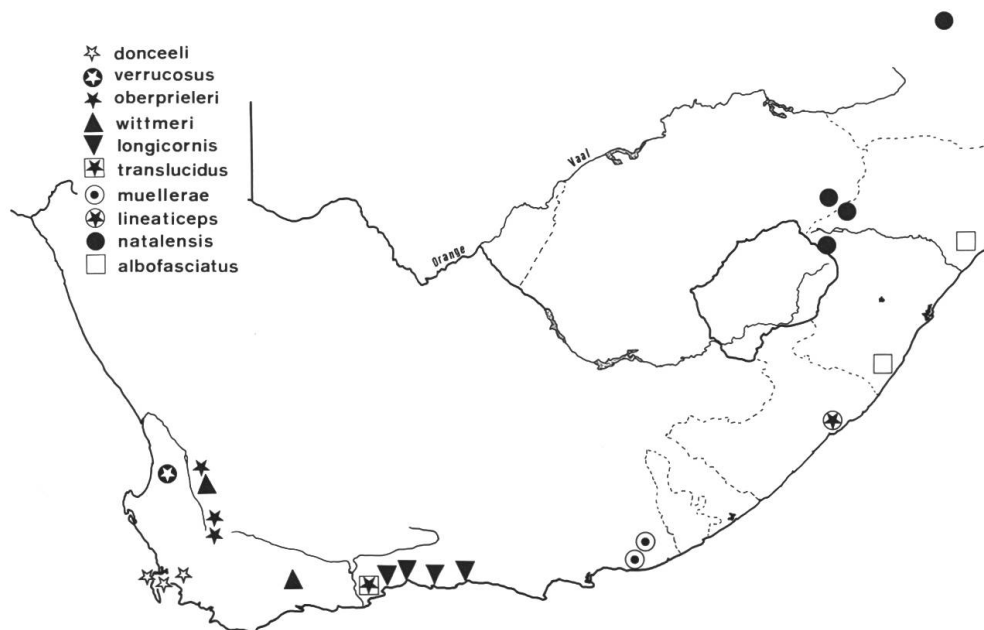


Fig. 71: Carte de distribution du genre *Dasytophasis* en Afrique du Sud.

Tête très brillante, à ponctuation très fine, hérissée de quelques soies brunes. Yeux petits, globuleux. Tempes fortement rétrécies vers l'arrière. Antennes égalant à peine le tiers de la longueur du corps, à quatrième article 1.4 fois plus long que large, et à huitième article 1.8 fois plus long que large.

Pronotum légèrement transverse, aussi brillant que la tête et à ponctuation indistincte. Tubérosités latérales antérieures arrondies et assez courtes. Gouttières marginales postérieure et basale larges.

Elytres à peine brillants, à ponctuation très dense, les points aussi larges que leur intervalle. Pubescence double de longues soies raides jaune brunâtre à jaune, et de soies jaune doré plus courtes et inclinées vers l'arrière.

Abdomen: Tergite VIII à sommet arrondi et faiblement échancré. Sternite VIII triangulaire, finement incisé et bisinueux au sommet.

Mensurations (holotype ♀): Longueur totale = 3.5 mm; LOA = 1.1; LAT = 0.71; LAO = 0.49; LOP = 0.65; LAP = 0.70; Rapport LOP/LAP = 0.92; LOE = 2.55; LAE = 0.98; Protibia = 0.66; Protarse = 0.47; Métatibia = 0.59; Métatarse = 0.74 mm. Paratypes ♀: Longueur totale = 3.1 à 3.6 mm.

♂. Inconnu.

Types: Holotype ♀ (actuellement NHMB, à remettre au BMNH?): «Natal, Van Reenen [près de Harrysmith], Drakensberg, 23–26.I.1927 / R. E. Turner, Brit. Mus. 1927-62 / *P. debilis* Champ.? det. W. Wittmer» (NHMB). 1 paratype ♀ ((NCIP): Orange F.S., Harrysmith, SW foot of Platberg, 2000 m, 28°15'S, 29°09'E, 20.II.1984, leg. R. Oberprieler. 1 paratype ♀ (NCIP): Natal, Cathedral Peak, Mikes Pass, 1700 m, 28°48'S, 29°14'E, 24.II.1984, leg. C.G.E. Moolman. 1 paratype ♀ (RC): Transvaal, Barberton, 25°48'S, 31°03'E, III.1979, leg. C.G.E. Mollman.

Très voisin de *D. longipilis* ♀ de Tanzanie, dont il se distingue par la tête plus courte à tempes plus arrondies, par le pronotum transverse et non légèrement allongé, par la disposition des taches élytrales, plus étendues en particulier à la région juxta-scutellaire, par le dernier sternite incisé au milieu et non entièrement arrondi. La découverte d'un spécimen ♂ permettra de connaître les caractères sexuels.

***Dasytophasis longipilis* n. sp.**

Figs 6, 30, 31, 48, 49.

Jaune testacé. Antennes, à partir du troisième article, tempes, fémurs (en partie) et une longue tache élytrale brun clair. Couvert d'une longue pubescence dressée de soies fines brun foncé à brun clair.

♂. Tête et pronotum à ponctuation indistincte. Antennes modérément allongées. Front large à yeux saillants. Pronotum légèrement allongé, à tubérosités antérieures émoussées, la gouttière marginale postérieure large.

Elytres allongés à côtés subparallèles, légèrement brillant. Ponctuation assez forte, les points plus larges que leur intervalles. Pubescence double de longues soies dressées brunes ou jaunes et de très fins poils couchés jaune clair. Une large tache brune en forme de parenthèse rétrécie en son milieu s'étend depuis le calus huméral vers le sommet, n'atteignant ni l'épipleure, ni la région scutellaire, ni la suture, ni l'apex.

Pattes allongées, à tarses fins. Tarses antérieurs à ongle interne de moitié plus long que l'externe.

Abdomen: Dernier tergite profondément échancré au sommet (Fig. 30). Sternite VIII entièrement divisé sur toute la longueur. Le long de la fente, le bord interne de l'échancrure montre sur sa face interne un alignement d'une dizaine de courts sensilles noirs (Fig. 31). Edéage (figs 48, 49): Lobe médian à apex raccourci. Sac interne à deux phanères principales peu développées.

Mensurations (holotype): Longueur totale = 3.3 mm; LOA = 1.65; LAT = 0.71; LAO = 0.65; LOP = 0.63; LAP = 0.61; Rapport LOP/LAP = 1.04; LOE = 2.43; LAE = 0.90; Protibia = 0.75; Protarse = 0.47; Métibia = 1.18; Métatarse = 0.90 mm. Paratypes: Longueur totale = 3.4 et 3.4 mm.

♀. Antennes plus courtes, égales au tiers de la longueur du corps. Tergite VIII allongé et légèrement échancré à l'apex. Sternite VIII allongé à bord apical arrondi.

Mensurations: Longueur totale = 3.3 mm; LOA = 1.06; LAT = 0.63; LAO = 0.43; LOP = 0.60; LAP = 0.59; rapport LOP/LAP = 1.02; LOE = 2.2; LAE = 0.90 mm.

Types: Holotype ♂, allotype ♀, 2 paratypes ♂ (tous MNHB sauf 1 paratype RC): Tanzanie: «Mufindi, alt. 1800 m., D.Ost Afrika, X.1938, leg. Zumpt». Cette station est située dans la province d'Iringa près de Kibau. Coordonnées géographiques: 8° 35' S, 35° 20' E.

Remarquable par la forme du sternite VIII qui le rapproche de *D. nigrovittatus*, mais la coloration est très différente et voisine de celle de *D. natalensis*

Dasytophasis zairensis n. sp. Figs 18, 32, 33, 34, 35, 56, 57.

♂. Tête et pattes jaune clair. Antennes jaune clair légèrement rembrunies à partir du 6ème article. Pronotum jaune clair avec une petite tache brune étroite et allongée sur le milieu du disque. Mésothorax, métathorax et abdomen bruns. Elytres brun de poix avec une étroite bordure jaune clair le long de la suture et une bordure plus large de même couleur sur les côtés et à l'apex. Couvert d'une longue pubescence soyeuse dressée de couleur brune, surtout sur la tête, la base des antennes, le pronotum, le bord externe des tibias et les élytres.

Tête brillante à ponctuation très faible et espacée. Yeux globuleux. Antennes allongées, un peu plus longues que la moitié du corps, à 3ème article 1.6 fois plus long que large, et à huitième article 3 fois plus long que large.

Pronotum un peu transverse à surface très brillante. Bord latéral avec le tiers antérieur formant une tubérosité arrondie et à moitié postérieure foliacée formant une large gouttière latéral se continuant le long de la base.

Elytres à ponctuation dense et forte. Pubescence dressée, un peu inclinée vers l'arrière, formée de soies égales, plus claires et plus courtes que celles du pronotum et des pattes.

Pattes antérieures à tarses plus courts, le deuxième tarsomère faiblement prolongé en pointe sous le troisième. Ongles subégaux (Fig. 18).

Abdomen: Tergite VIII large à bord apical tronqué droit (Fig. 32). Sternite VII portant sur le disque une zone remarquable de soies groupées en amas, irrégulièrement alignées sur 3 à 4 rangées transverses, et avec une petite lamelle arrondi en arrière de la zone soyeuse (Figs 34, 35). Sternite VIII à bord apical tronqué droit avec une petite échancrure médiane cordiforme (Fig. 33). Segment génital (IX) largement arrondi vers l'apex (Fig. 57). Edéage: Tegmen légèrement échancré à l'apex. Lobe médian à pointe apicale effilée. Sac interne comprenant une trentaine de spicules dont une dizaine plus forte et deux grandes phanères allongées et recourbées (Fig. 56)

Mensurations: Longueur totale = 3.4 mm; LOA = 1.87; LAT = 0.7; LAO = 0.47; LOP = 0.59; LAP = 0.64; Rapport LOP/LAP = 1.08; LOE = 2.16; LAE = 0.82; Protibia = 0.67; Protarse = 0.39; Métatibia = 1.02; Métatarse = 0.78 mm.

Holotype ♂ (MNHN): Zaire: «Congo Belge», label manuscrit de la main de Maurice Pic, collection Pic.

Remarquable par l'amas médian de soies sur le sternite VII, qui révèle probablement la présence d'un organe sécréteur (dont le rôle

défensif ou attractif sexuel reste à préciser), par les tarsi antérieurs courts.

Autre matériel: je rapporte avec doute à cette espèce un unique spécimen ♀, étiqueté «Mwenda, Mt Ruwenzori, Congo Belge / Dec.8.1949, 1455 m alt, leg. J.C. Bradley» (TMP) en raison de la similitude des caractères externes. Les principaux caractères en sont: Longueur totale: 3.5 mm. Corps un peu immature à élytres entièrement jaune clair. Longueur des antennes: 1.25 mm. Pronotum transverse: 0.63 x 0.68 mm. Abdomen à dernier tergite triangulaire au sommet, le dernier sternite faiblement échancré au milieu.

Dasytrophasis nigrovittatus (Pic) n. comb. Figs 7, 28, 29, 54, 55.

Dasytes nigrovittatus Pic 1919, Mélanges exotico-ent. 31: 3

Maurice Pic, après étude du matériel de la mission effectuée en 1912 par Charles Alluaud et René Jeannel en Afrique Orientale Anglaise, publiait en 1919 la diagnose préliminaire d'un *Dasytes nigrovittatus*: «*Modice elongatus, postice mediocre dilatatus, nigro-piceus, capite thoraceque pro parte rufo notatis, elytris flavis, in disco nigro lineatis, antennis pedibusque gracilibus, pro majore parte nigris. Long. 3,3 mill.*». Aucune autre indication, hormis la promesse d'une description détaillée ultérieure, ne précisait ni l'importance du matériel, ni même sa provenance exacte. Un unique spécimen, présentement désigné comme lectotype, a été retrouvé dans les collections de matériel africain du Muséum de Paris. En voici, soixante-dix ans après, la description complémentaire.

♂. Corps brun de poix, sauf les deuxième et troisième articles antennaires et la base des fémurs en partie jaune clair. Elytres jaunes avec une très longue bande noire sur le disque depuis le calus huméral jusqu'à la région préapicale. Tête à front brillant, la ponctuation fine et très espacée. Carènes rétro-antennaires saillantes et courtes. Antennes un peu plus longues que la moitié du corps, le quatrième article 1.5 fois plus long que large, le huitième 2.6 fois plus long que large.

Pronotum à peine plus long que large, très brillant, à ponctuation extrêmement fine. Tubérosités latérales antérieures arrondies. Gouttières latérales postérieures et rebord basal marqués.

Elytres couverts d'une pubescence double de soies hérissées jaune brunâtre et de courtes soies couchées jaunes claires. Ponctuation assez forte, les points aussi larges que leur intervalle.

Abdomen: Tergite VIII large, trapèziforme, à bord apical large-

ment échancré (Fig. 28). Sternite VIII entièrement divisé, son échancrure avec une forte dent recourbée sur sa partie basale, et une série d'une dizaine de courts denticules (Fig. 29). Ces denticules ont probablement un rôle préhenseur lors de la copulation. Edéage: Tegmen à sommet étroitement et longuement divisé. Lobe médian à apex en pointe fine brusquement rétrécie. Sac interne avec deux longues phanères principales (Figs 54, 55).

Mensurations: Longueur totale = 3.5 mm; LOA = 1.94; LAT = 0.74; LAO = 0.49; LOP = 0.74; LAP = 0.71; Rapport LOP/LAP = 1.06; LOE = 2.43; LAE = 1.06; Protibia = 0.82; Protarse = 0.47; Métatibia = 1.18; Métatarse = 0.82 mm.

Lectotype ♂ (MNHN): Kenya. Porte les labels imprimés « Afrique or. Anglaise, Mt Kenya, versant ouest, zone des Forêts, Alluud et Jean-nel/Forêts inférieures (*Podocarpus*) 2400 m, I–II 1912, st. 39 » ainsi qu'un label manuscrit de Pic « *Dasytes nigrovittatus* Pic n.sp ».

La collection Wittmer contient un exemplaire femelle unique, provenant de Tanzanie, Mont Meru, qui peut être provisoirement rattaché à *D. nigrovittatus* par la similitude des caractères morphologiques. Toutefois un doute subsiste en raison de l'éloignement des provenances respectives.

♀. Corps brun noir sauf les antennes à articles 1–3 jaunes, les suivants bruns, les pattes brun jaunâtre. Elytres brun noir sur la disque avec une étroite bande jaune le long de l'épipleure et de la suture, cette bande jaune plus large au sommet.

Tête lisse et brillante, la ponctuation très espacée et très fine. Front avec un petit sillon postérieur médian. Antennes plus courtes, égalant le tiers de la longueur du corps.

Pronotum un peu plus large que long, très brillant. Tubérosités antérieures peu saillantes, courtes. Gouttière latérale postérieure et rebord basal marqués.

Abdomen: Tergite VIII court et largement arrondi, non échancré. Sternite VIII large et court, sans échancrure apicale.

Mensurations: Longueur totale = 3.9 mm; LOA = 1,3; LAT = 0.74; LAO = 0.51; LOP = 0.71; LAP = 0.74; Rapport LOP/LAP = 0.95; LOE = 2.74; LAE = 1.1; Protibia = 0.74; Protarse = 0.47; Métatibia = 1.25; Métatarse = 0.82 mm.

Cet exemplaire porte les labels: « Momella, Mt Meru, Tanganjika, XII-1959, 1 ♀, leg. E. Haaf », (NHMB).

Références

- CHAMPION, G.C. (1923): *The Dasytinae of South Africa (Coleoptera)*. Trans. ent.Soc. Lond. 1922 (1923) (3-4): 367-397.
- GORHAM, H.S. (1901): *Descriptions of genera and species of Coleoptera of South Africa*. Ann. Mag. nat. Hist 6(7): 349-365.
- MAJER, K. (1987): *Comparative morphology and proposed major taxonomy of the family Melyridae*. Polsk. Pismo ent. 56: 719-859.
- PIC, M. (1907): *Coléoptères de l'Afrique Australe*. Echange 23 (269): 130-133.
- PIC, M. (1919): *Malacodermes africains*. Mélanges exotico-ent. 31: 1-11.
- PIC, M. (1937): *Coleopterorum Catalogus, vol.X, pars 155, Dasytidae, Dasytinae*. s'Gravenhage, 130 pp.
- WITTMER, W. (1949): *Neue Malacodermata aus der Sammlung des British Museum, London (2. Beitrag zur Kenntnis der Malacodermata Afrikas)*. Annls. Mag. nat. Hist. (ser.12) 2: 746-764.
- WITTMER, W. (1953): *7. Beitrag zur Kenntnis der Malacodermata Afrikas*. Mitt. schweiz. ent. Ges. 26(4): 283-286.

Adresse de l'auteur:
Dr Robert Constantin
103 impasse de la Roquette
F-50000 Saint-Lô

