

**Zeitschrift:** Entomologica Basiliensia  
**Herausgeber:** Naturhistorisches Museum Basel, Entomologische Sammlungen  
**Band:** 12 (1988)  
  
**Artikel:** Contribution à l'étude du genre Apterodasytes et description de deux espèces nouvelles d'Afrique du Sud (Coleoptera, Dasytidae)  
**Autor:** Constantin, R.  
**DOI:** <https://doi.org/10.5169/seals-980623>

### **Nutzungsbedingungen**

Die ETH-Bibliothek ist die Anbieterin der digitalisierten Zeitschriften auf E-Periodica. Sie besitzt keine Urheberrechte an den Zeitschriften und ist nicht verantwortlich für deren Inhalte. Die Rechte liegen in der Regel bei den Herausgebern beziehungsweise den externen Rechteinhabern. Das Veröffentlichen von Bildern in Print- und Online-Publikationen sowie auf Social Media-Kanälen oder Webseiten ist nur mit vorheriger Genehmigung der Rechteinhaber erlaubt. [Mehr erfahren](#)

### **Conditions d'utilisation**

L'ETH Library est le fournisseur des revues numérisées. Elle ne détient aucun droit d'auteur sur les revues et n'est pas responsable de leur contenu. En règle générale, les droits sont détenus par les éditeurs ou les détenteurs de droits externes. La reproduction d'images dans des publications imprimées ou en ligne ainsi que sur des canaux de médias sociaux ou des sites web n'est autorisée qu'avec l'accord préalable des détenteurs des droits. [En savoir plus](#)

### **Terms of use**

The ETH Library is the provider of the digitised journals. It does not own any copyrights to the journals and is not responsible for their content. The rights usually lie with the publishers or the external rights holders. Publishing images in print and online publications, as well as on social media channels or websites, is only permitted with the prior consent of the rights holders. [Find out more](#)

**Download PDF:** 16.02.2026

**ETH-Bibliothek Zürich, E-Periodica, <https://www.e-periodica.ch>**

Entomologica Basiliensia	12	407–418	1988	ISSN 0253-2484
--------------------------	----	---------	------	----------------

## Contribution à l'étude du genre *Apterodasytes* et description de deux espèces nouvelles d'Afrique du Sud (Coleoptera, Dasytidae).

par R. Constantin

**Abstract:** *Contribution to the knowledge of the genus Apterodasytes and description of two new South African species (Coleoptera, Dasytidae)* – A morphological account of *Apterodasytes*, including the male genitalia and the mouth-parts, is given. *Apterodasytes paradoxus* (Bernhauer) is redefined as a good species. A lectotype is designated for *A. staphylinoides* Champion. *A. wittmeri* n. sp. (South Africa, West Cape Province) and *A. endroedyi* n. sp. (South Africa, South Cape Province) are described as new. A key to the four species of *Apterodasytes* is given, together with a map showing their distributions.

**Key words:** Coleoptera Dasytidae – South Africa – taxonomy – morphology – new species.

Nous devons à l'amitié de notre collègue et ami le Dr. Walter Wittmer la communication d'un important lot du genre *Apterodasytes*, récolté par lui-même ou par le Dr. Endrödy-Younga. Outre la reconnaissance de deux espèces nouvelles, cette étude a permis de réexaminer et de désigner le matériel de l'espèce-type *A. staphylinoides* Champion, de réexaminer et de redéfinir *A. paradoxus* (Bernhauer). Nous remercions particulièrement Mrs. E.R. Peacock du British Museum, Natural History, London, pour la communication du matériel typique de cette institution, ainsi que pour ses remarques sur le présent manuscrit. Nous remercions aussi le Dr. V.B. Whitehead du South African Museum de Cape Town qui nous a adressé le matériel, dont des syntypes, conservé dans ce musée.

### Tableau des espèces du genre *Apterodasytes* Champion, 1923

- |    |  |   |
|----|--|---|
| 1. | Elytres bruns avec une large bande jaune sur la partie postérieure. Dernier tergite à sommet tronqué. <b>A. wittmeri</b> n.sp. |   |
| –  | Elytres bruns en entier .....  | 2 |
| 2. | Dernier tergite terminé en pointe arrondie.<br><div style="text-align: right;"><b>A. staphylinoides</b> Champion</div>         |   |
| –  | Dernier tergite prolongé par une pointe aigue .....  | 3 |

3. Abdomen avec une tache jaune sur le milieu des deux premiers tergites visibles. **A. paradoxus** (Bernhauer)  
 – Abdomen brun en entier. **A. endroedyi** n.sp.

### **Apterodasytes** Champion

Les *Apterodasytes* sont des Dasytidae qui présentent une certaine ressemblance extérieure avec certains Staphylinidae, en particulier par le brachélytrisme, l'aptérisme, l'allongement de l'abdomen et par la présence de grandes soies ou macrochètes. Ces macrochètes se localisent sur la tête, surtout les tempes, sur le pourtour du pronotum, sur les élytres, et sur les segments abdominaux, où ils se concentrent près du sillon pleural et près du bord postérieur. Cette chaetotaxie ne varie pas selon le sexe et est semblable dans les quatre espèces du genre.

À l'intérieur des Dasytidae, les *Apterodasytes* se situent assez près des Dasytini en raison de:

- l'abdomen sans soudure des deux premiers sternites visibles,
- les tibias terminés par une petite corbeille de soies noires, mais sans éperon.
- les ongles égaux à membrane accolée.
- le tegmen typiquement en cavalier, à travers lequel le lobe médian peut librement coulisser.

L'édéage présente toutefois des différences notoires, en particulier par l'absence de sac interne évaginable, l'absence de phanères internes. Le canal éjaculateur parcourt simplement le tube pénien dont il occupe presque tout le diamètre. Le tegmen est prolongé vers la base par une longue apophyse qui s'articule dans la base du lobe médian. Ce dernier caractère paraît être une adaptation à l'allongement du lobe médian.

Les deux sexes se distinguent aisément par la conformation du huitième sternite, échancré chez le ♂ (Fig. 6), en pointe mousse chez la ♀ (Fig. 15). Ce caractère n'avait jamais été signalé.

MAJER (1986) vient de publier un remarquable travail consacré au labre et au labium de plusieurs Melyridae et décrit en détail les fines structures qui s'y rapportent. Sur les figures 17 à 20 sont représentées les pièces buccales d'*Apterodasytes wittmeri* n. sp., prélevées sur une femelle de Soutpan. Le labre est prolongé en arrière par les processus toraux, fortement contournés. L'épipharynx est garni de nombreuses petites dents arrangées sur deux bandes parallèles. Les palpes maxillai-

res ont le dernier article étroit et fusiforme, les deux avant-derniers articles sont courts. Les palpes labiaux sont courts, avec le dernier article étroit. Les sensilles gustatives de la ligula sont peu nombreuses. Le prementum a une petite fente médiane, un épaississement transversal à la base et des apodèmes réduites. Le mentum est en anneau très court.

Au total, les *Apterodasytes* forment un genre dont la distribution est restreinte au Sud et à l'Ouest de la Province du Cap. La fragmentation et l'isolement des populations a amené une spéciation remarquable. Leur apparition, parfois en nombre important d'individus, est très sporadique. Ainsi le Dr. W. Wittmer, retournant en 1985 et 1986 sur la station-type d'*A. wittmeri* n. sp. n'a pas retrouvé cet insecte.

***Apterodasytes wittmeri* n.sp.**

Figs 1, 2–6, 15, 17–20.

♂. Figure 1. Corps, fémurs et extrémité des antennes brun-roux, sauf la tête de couleur noire brillante. Les mandibules, la base des antennes du 2ème au 6ème article, les tibias et les tarses de couleur testacé-clair. Pronotum légèrement éclairci le long du bord antérieur et autour de la partie médiane du bord postérieur. Elytres bruns sur les deux tiers antérieurs, jaune-clair sur le tiers postérieur. Corps couvert d'une pubescence cendrée courte et couchée. En plus de cette pubescence, il existe de grandes soies noires, longues et dressées, situées sur les tempes, le pourtour du pronotum, la partie externe des élytres et la périphérie des segments abdominaux. Longueur totale: 3,2 mm.

Tête allongée, à yeux très peu saillants et à tempes longues, faiblement rétrécies vers l'arrière. Foramens antennaires prolongés en arrière par une petite carène longitudinale parcourue par six petites rides obliques. Front brillant entre les yeux, à ponctuation faible et espacée. Longueur des antennes: 0.94 mm. Largeur de la tête, yeux compris: 0.62 mm. Largeur du front entre les yeux: 0.36 mm.

Pronotum légèrement plus large que long: 0,63 × 0,61 mm, régulièrement rétréci vers l'arrière, à bord postérieur un peu échancré et limité par un sillon qui remonte sur le quart postérieur des bords latéraux. Surface du disque brillante, à ponctuation légère de soies cendrées, et à ponctuation plus forte de grandes soies raides.

Elytres sans trace de calus huméral, sans rebord le long du bord interne, largement arrondis au sommet, couverts d'une fine pubescence claire de soies couchées et dirigées vers l'arrière et de grosses soies noires, raides et longues. Surface des élytres alutacée. Largeur des deux élytres: 0.71 mm. Longueur de l'épaule au sommet: 0.48 mm. Aptère.

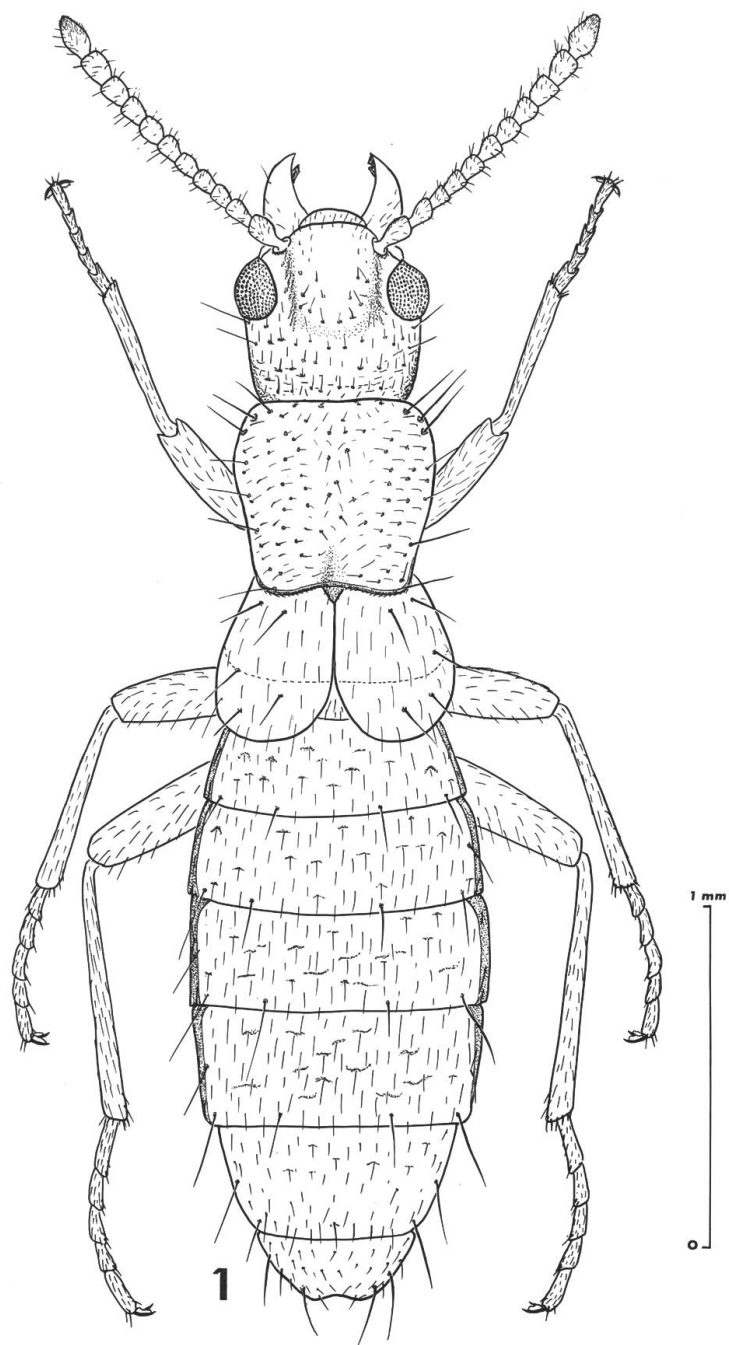
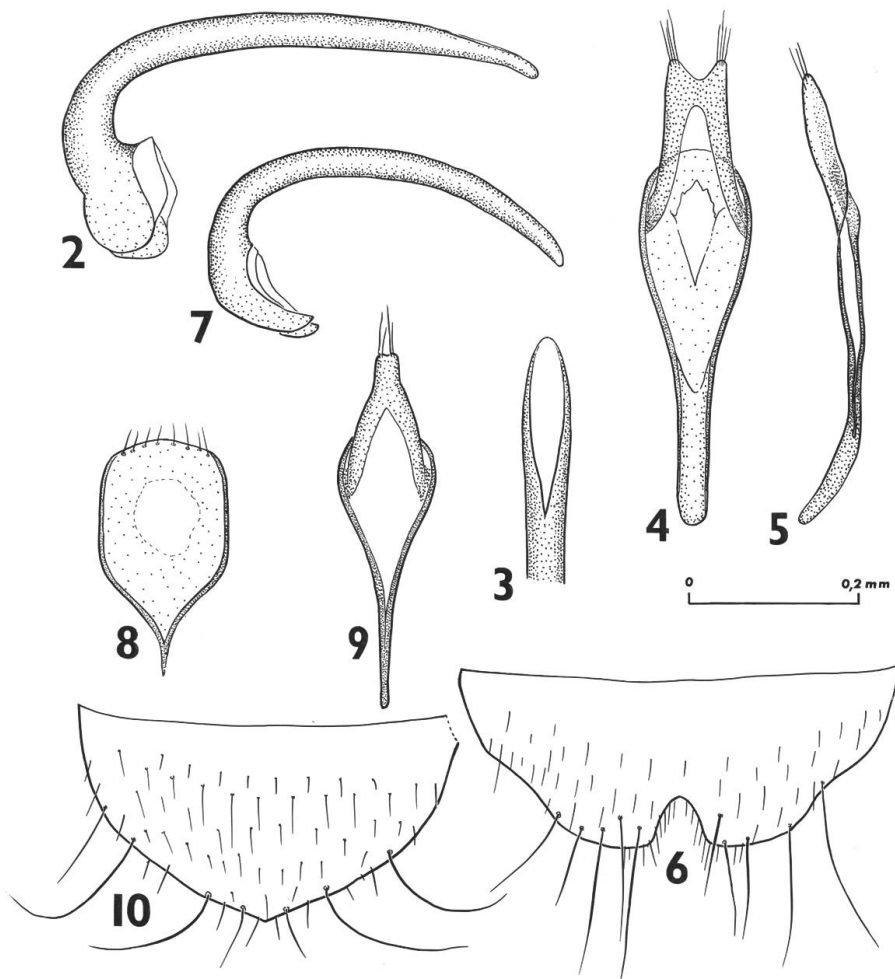


Fig. 1: *Apterodasytes wittmeri* n. sp., habitus du ♂ (holotype)

Abdomen à tergites à surface légèrement alutacée, avec des petites rides transversales, et portant de grandes soies noires dressées implantées près du sillon pleural et près du bord postérieur. Dernier tergite à bord postérieur tronqué (Fig. 15). Dernier sternite à forte échancrure au milieu du bord postérieur (Fig. 6). Tibias avec une corbeille de soies noires autour de l'extrémité postérieure. Tarses à ongles allongés portant une membrane accolée, sans crochets ni denticulation.

Edéage à lobe médian allongé, avec la portion médiane faiblement arquée, sans sac interne individualisé. Tegmen à partie apicale longue, large et incisée au sommet (Figs 2–5).



Figs 2–10: 2–6. *Apterodasytes wittmeri* n. sp.: 2, lobe médian de l'édéage, vue de profil. 3, extrémité du lobe médian, face supérieure. 4, tegmen, face inférieure ou pénienne. 5, tegmen, vue de profil. 6, dernier sternite ♂. 7–10. *Apterodasytes staphylinoides* Champion: 7, lobe médian de l'édéage, vue de profil. 8, neuvième urite ♂, ou segment génital. 9, tegmen, vue de profil. 10, dernier tergite ♂.

♀. Corps plus grand, variable de 3.2 à 3.9 mm. Dernier tergite tronqué comme chez le ♂. Dernier sternite arrondi au sommet.

Mensurations moyennes sur 9 spécimens de Steinkopf: Longueur du corps: 3.51 mm. Largeur de la tête, yeux compris: 0.65 mm. Longueur des antennes: 0.95 mm. Pronotum plus large que long: 0.68 mm × 0.62 mm. Largeur des deux élytres: 0.78 mm. Longueur de l'épaule au sommet: 0.51 mm. La bande jaune sur la partie postérieure s'étend sur une largeur variable entre de 1/6 et le 1/2 de l'élytre.

Types: Holotype ♂ (NHM-Basel), allotype ♀ (NHM-Basel) et 23 paratypes (5 ♂ et 18 ♀; NHM-Basel et coll. de l'auteur); localité: République Sud-Africaine, province du Cap, 10 km ouest de Steinkopf, 940 m, 14.IX.1984, W. Wittmer. 15 paratypes (5 ♂ et 10 ♀; Transvaal Museum et coll. de l'auteur); localité: République Sud-Africaine, West Cape, 20 km est de Soutpan, 31°12'S, 18°06'E, 13.IX.1985, S. Endrödy-Younga, E-Y 2240. 5 paratypes (2 ♂ et 3 ♀; NHM-Basel et coll. de l'auteur); localité: idem, W. Wittmer.

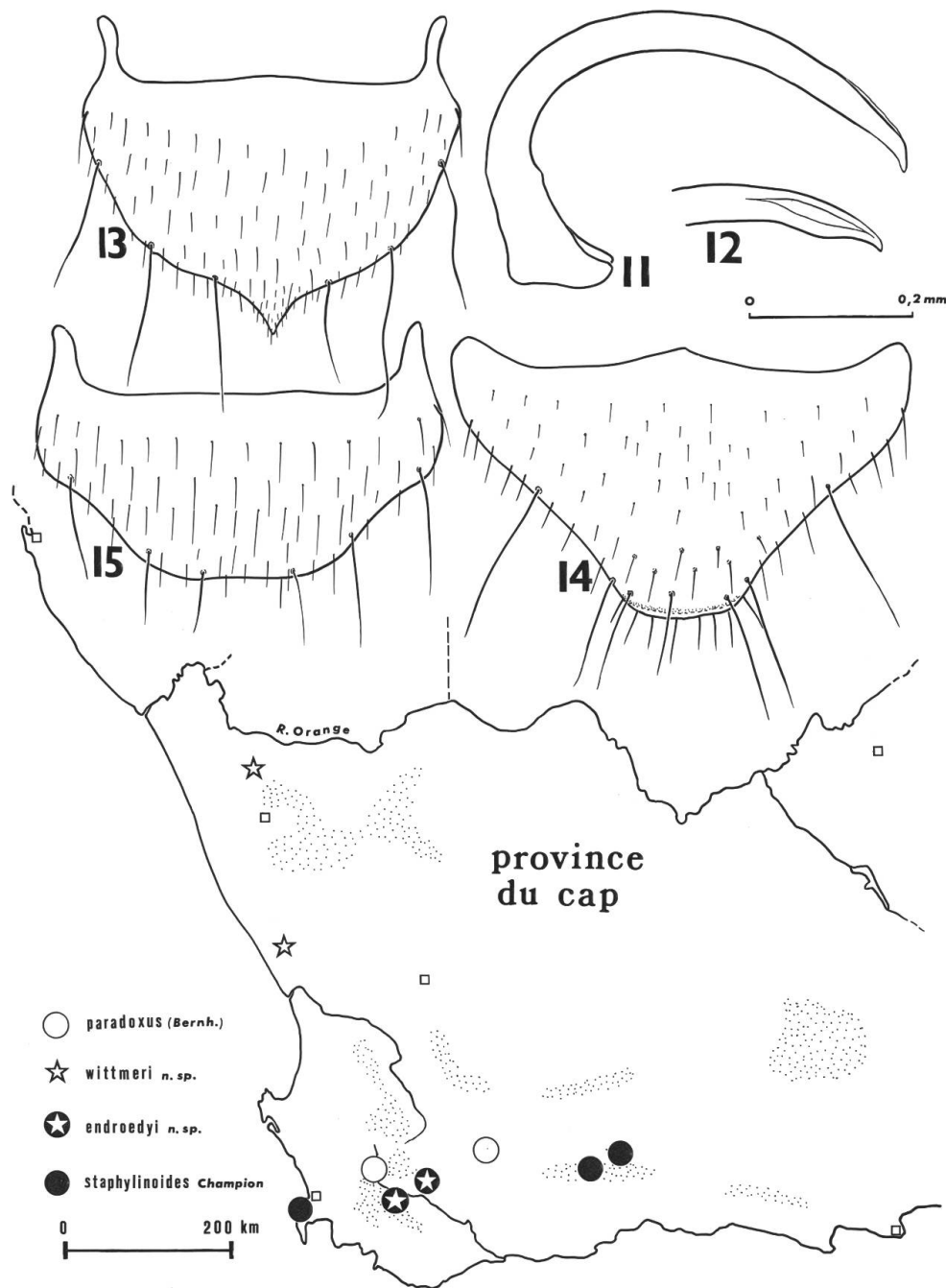
*Apterodasytes wittmeri* n.sp. est voisin de *A. staphylinoides* Champion, 1923, et s'en distingue par de nombreux caractères: élytres à partie postérieure de couleur jaune. Front entre les yeux avec des petites rides sur les carènes rétroantennaires et à ponctuation plus forte. Pronotum plus fortement dilaté vers l'avant. Elytres plus courts et plus élargis vers l'arrière. Dernier tergite tronqué. L'édéage est plus allongé, moins recourbé et le tegmen est plus grand, à portion apicale plus grande et échancrée. Cette remarquable espèce, dans la région de Steinkopf, est un insecte floricole, récolté sur les fleurs de l'Asteraceae du genre *Pentzia* sp., peut-être une *Pentzia* du groupe *pilulifera* (L.) Fourc., selon LE ROUX (1981). Elle y est pollinivore car des grains de pollens se retrouvent dans l'intestin postérieur.

#### ***Apterodasytes endroedyi* n. sp.**

Figs 11–14.

♂. Corps de couleur brun-noir. Tête et pronotum noir-brillant. Antennes, mandibules, labre, tibiais antérieurs et intermédiaires, et tous les tarses de couleur testacé-clair. Tibias postérieurs légèrement enfumés. Elytres et abdomen entièrement de couleur brun de poix. Aptère. Longueur totale: 3.12 mm.

Tête aussi longue que large, à yeux assez saillants. Front lisse le long des petites carènes rétroantennaires. Longueur des antennes: 0.86 mm. Largeur de la tête, yeux compris: 0.52 mm. Largeur du front entre les yeux: 0.28 mm.



Figs 11–15: 11–14. *Apterodasytes endroedyi* n. sp.: 11, lobe médian de l'édéage (paratype), vue de profil. 12, lobe médian (holotype), vue de profil légèrement supérieur. 13, dernier tergite ♂. 14, dernier sternite ♀. 15. *Apterodasytes wittmeri* n. sp.: 15, dernier tergite ♂. Carte de distribution dans la province du Cap des quatre espèces du genre *Apterodasytes* Champion.



Pronotum aussi long que large:  $0.58 \times 0.58$  mm, à plus grande largeur avant le milieu. Bords latéraux régulièrement arqués, à sillon marginal visible le long de la moitié postérieure.

Elytres concolores, faiblement élargis vers l'arrière. Largeur des deux élytres: 0.76 mm. Longueur de l'épaule au sommet: 0.56 mm. Abdomen à segments tous bruns. Dernier tergite prolongé par une petite pointe acuminée (Fig. 13). Dernier sternite échancré au sommet.

Edéage à lobe médian très long, faiblement arqué. La pointe du lobe médian est dilatée avant l'extrémité autour de l'orifice du canal éjaculateur, puis se termine par une pointe aigue brusquement rétrécie. Tegmen à apophyse basale très allongée, effilée, et à portion apicale réduite, identique à celle de *A. staphylinoides* (Figs 11–12).

♀. Corps plus long, allotype: 4.1 mm, paratypes: 3.8 à 4.5 mm. Tête allongée avec les yeux aplatis et à tempes parallèles plus longues que l'oeil. Largeur de la tête, yeux compris: 0.53 mm. Largeur du front entre les yeux: 0.30 mm. Longueur des antennes: 0.84 mm. Pronotum à peine plus large que long:  $0.68 \times 0.67$  mm, la plus grande largeur vers le milieu. Elytres plus courts. Largeur des deux élytres: 0.88 mm. Longueur de l'épaule au sommet: 0.64 mm. Abdomen à dernier tergite en pointe aigue comme chez le ♂. Dernier sternite en pointe arrondie sans échancrure (Fig. 14).

Types: Holotype ♂ (Transvaal Museum), allotype ♀ (Transvaal Museum) et 16 paratypes (1 ♂ et 15 ♀; 9 au Transvaal Museum, 6 coll. de l'auteur et 1 au NHM-Basel); localité: République Sud-Africaine, province du Cap, 30 km ouest de Robertson,  $33^{\circ}47'S$ ,  $19^{\circ}31'E$ , 19.IX.1985, S. Endrödy-Younga, E-Y 2252. 1 paratype ♂ (Musée Cape Town); localité: Cape – J. 1892, L.r., localité imprécise. 1 paratype ♂ (NHM-Basel), Province du Cap, 15 km nord-est Montagu en direction de Pietersfontein, 2.X.1984, W. Wittmer.

*Apterodasytes endroedyi* n. sp. se distingue de *A. staphylinoides* Champion 1923 par le dernier tergite prolongé par une petite pointe aigue, caractère constant sur les exemplaires des deux sexes. Le lobe médian de l'édéage se termine par une pointe à sommet plus aigu, plus recourbé vers le bas, et avec une dilatation autour du pore distal du canal éjaculateur. Les ♀ montrent une tendance à l'aplatissement des yeux et à l'allongement des tempes. Cette espèce est dédiée au Dr. Sebo Endrödy-Younga, spécialiste réputé des Coléoptères Scarabaeoidea.

**Apterodasytes staphylinoides** Champion

Figs 7–10.

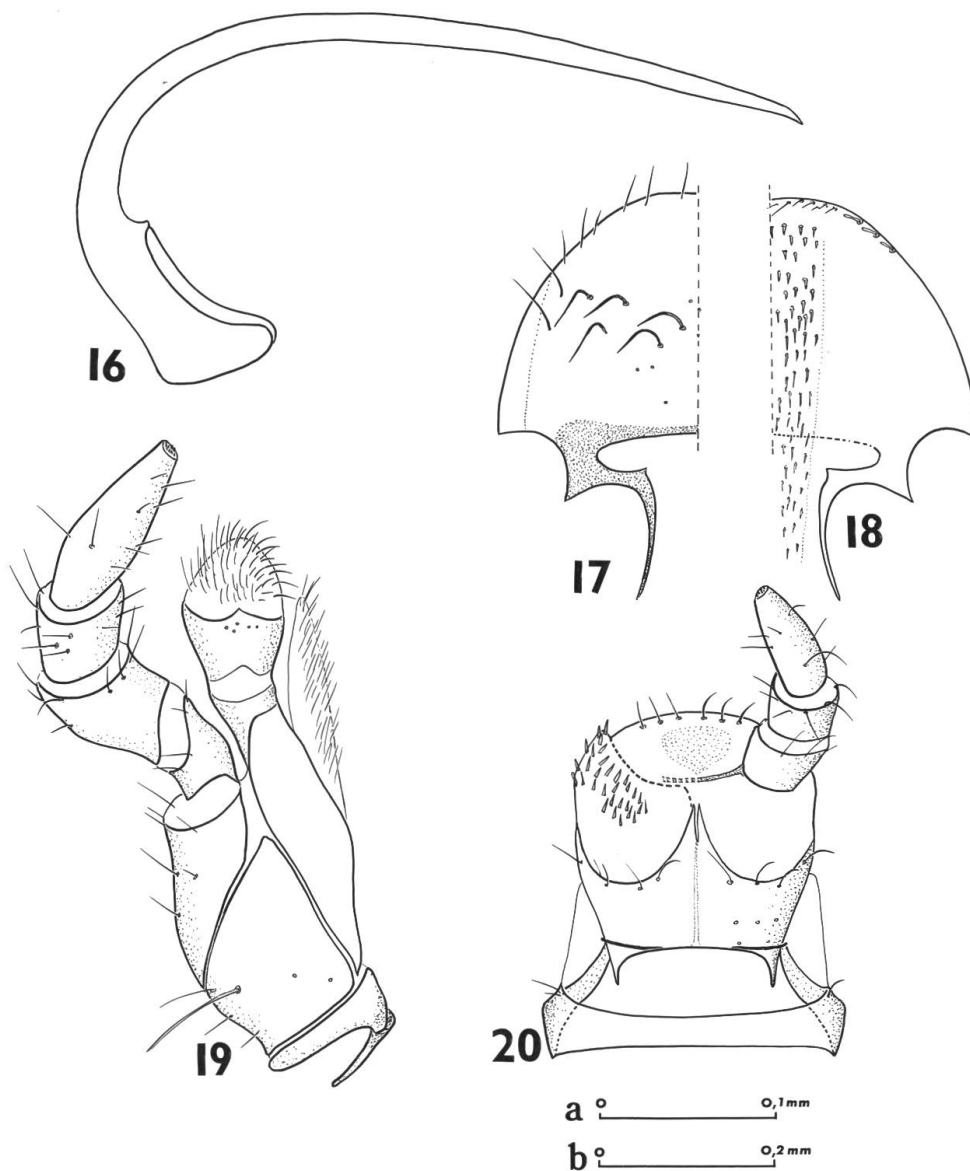
*Apterodasytes staphylinoides* CHAMPION, 1923, Trans. ent. Soc. Lond. 1922 (1923) (3–4): 396.

*A. staphylinoides* Champion a été décrit sur une série de six syntypes provenant de Prince Albert, South Africa (Dr Purcell, Mus. Cape Town). Grâce à l'obligeance de Mrs. E.R. Peacock, il a été possible d'étudier les trois syntypes conservés au British Museum de Londres. Un mâle étiqueté «Prince Albert, Dr. Purcell, S. Africa / Mus. Cape Town / *Apterodasytes staphylinoides* Ch. (ces trois premiers labels de la main de Champion) / *Apterodasytes staphylinoides* Champion / Brit. Museum 1922–64 (ces deux labels imprimés)» est présentement désigné comme lectotype. Une femelle montée sur la même paillette est désignée ici comme paralectotype, ainsi qu'une deuxième femelle portant les mêmes labels. Du musée de Cape Town, deux syntypes restant (sur trois) ont été examinés. Il s'agit d'un mâle et d'une femelle, portant les mêmes labels de la main de Champion, et désignés présentement comme paralectotypes.

Matériel supplémentaire examiné: République Sud-Africaine; Cape Peninsula, Camps Bay, IX.1920, R.E. Turner, 1920-392 (1 ♂, British Museum). Cape Town, 17.X.1943, W. Wittmer (2 ♂ et 2 ♀, NHM-Basel). Sea Point, nr. Cape Town, 22.IX.1943, W. Wittmer (3 ♂, NHM-Basel). Swartberg, 7.XI.1948, W. Wittmer (4 ♂ et 3 ♀, NHM-Basel).

*A. staphylinoides* Champion est une espèce bien caractérisée par la forme de l'édéage (Fig. 7), court et en arc régulier, ainsi que par la forme du dernier tergite ♂ et ♀ arrondi en pointe mousse (Fig. 10).

La répartition connue comprend, outre la station-type, le massif de Swartberg et la péninsule au Sud de la ville du Cap. La coloration de l'abdomen peut varier selon les populations. La forme typique de Prince Albert a l'abdomen brun concolore, ainsi que les exemplaires de la région de Cape Town. Les exemplaires de Swartberg ont tous l'abdomen avec les deux premiers segments apparents de couleur jaune-orangé, sauf une femelle à abdomen entièrement brun. Les édéages des exemplaires de Cape Town et de Swartberg sont exactement semblables à celui du lectotype de Prince Albert (Fig. 7, de Cape Town).



Figs 16–20: 16. *Apterodasytes paradoxus* (Bernhauer), lobe médian de l'édéage, vue de profil. 17–20. *Apterodasytes wittmeri* n.sp. ♀, pièces buccales. 17, labre, moitié gauche, face supérieure. 18, labre, moitié gauche, face inférieure. 19, palpe maxillaire droit, face inférieure. 20, palpe labial gauche et labium, face inférieure. Echelle a pour figures 17–20. Echelle b pour figure 16.

**Apterodasytes paradoxus** (Bernhauer)

Fig. 16.

*Eparchium paradoxum* Bernhauer, 1934, Ann. S. Afr. Mus. 30: 382.

Max Bernhauer, dans une note sur des Staphylinidae d'Afrique du Sud, a décrit un *Eparchium paradoxum* n. gen., n. sp., sur un matériel communiqué par le British Museum, et provenant de Matjiesfontein et Worcester. Par la suite HERMAN (1976), réexaminant le matériel typique de Bernhauer, se rendit compte qu' *Eparchium* Bernh., classé malencontreusement par son auteur comme Staphylinidae, était en réalité un Dasytidae, synonyme d'*Apterodasytes* Champion. Il classa *Apterodasytes paradoxa* (Bernhauer) sensu Herman comme espèce distincte en raison de la coloration différente des abdomens, sans toutefois remarquer de différences entre un édéage de *A. paradoxus* et un édéage mutilé de *A. staphylinoides*. Enfin il désigna comme lectotype un exemplaire de la collection Bernhauer provenant de Matjiesfontein et conservé au Field Museum of Natural History de Chicago.

Types examinés: une série de 4 paralectotypes conservés au British Museum, London, et étiquetés comme suit «Cape Province, Matjiesfontein, 22–23–X–1928 / S. Africa, R.E. Turner, Brit. Mus, 1928–491 (labels imprimés) / *Eparchium* nov. gn. *paradoxum* Bernh. Typus (de la main de Bernhauer?) / type / paralectotype», 2 ♂. – «Worcester, Cape Province, Sept 1928 / S. Africa, Brit. Mus, 1928–457 (labels imprimés) / *Eparchium paradoxum* Bh, M. Bernhauer det. (de la main de Bernhauer) / paralectotype» 1 ♂. – «Cape Province, Worcester, 3–4–X–1928 / S. Africa, Brit. Mus, 1928–491 (labels imprimés) / *paradoxa*, S.9.45 / paralectotype», 1 ♂.

Ces quatre exemplaires mâles constituent une espèce particulière qui se distingue par la forme du lobe médian de l'édéage, très allongé avec une partie apicale subrectiligne et un allongement concomitant du tegmen (Fig 16). Le dernier tergite ♂ est en forme de pointe allongée, comme celui d'*A. endroedyi* n. sp.. L'abdomen présente sur trois exemplaires une tache jaune sur la partie médiane des deux premiers tergites. La forme générale du corps est celle d'*A. staphylinoides* Champion.

Par contre le caractère primitivement retenu par HERMAN (1976) de la tache jaune de la base de l'abdomen ne sépare pas bien *A. paradoxus* (Bernhauer) de *A. staphylinoides* Champion. Une population de cette dernière espèce récoltée à Swartberg présente une coloration semblable avec une tache jaune encore plus étendue à toute la base de l'abdomen.

L'orthographe de HERMAN (1976) pour *A. paradoxa* est corrigée en *A. paradoxus*, car *Apterodasytes* a pour espèce-type *A. staphylinoides*, mot adjectif masculin.

### Bibliographie

- BERNHAUER, M. (1934): *The staphylinid fauna of South Africa (Thirty-third Contribution to the African Fauna)*. Ann. S. Afr. Mus. 30(4): 481–509.
- CHAMPION, G.C. (1923): *The Dasytinae of South Africa (Coleoptera)*. Trans. ent. Soc. Lond. 1922 (1923) (3–4): 367–397.
- HERMAN, L.H. (1976): *Placement of the beetle genus Eparchium (Coleoptera: Melyridae)*. Col. Bull. 30(1): 91–93.
- LE ROUX, A. & SCHELPE, E. (1981): *Namaqualand and Clanwilliam*. South African Wild Flower Guide I: 173 pp.
- MAJER, K. (1986): *Comparative morphology of the labrum and labium of some Melyridae (Coleoptera)*. Acta ent. bohemoslov. 83: 137–151.

Adresse de l'auteur:  
Dr Robert Constantin  
103 impasse de la Roquette  
F-50000 Saint-Lô