

Zeitschrift: Entomologica Basiliensia
Herausgeber: Naturhistorisches Museum Basel, Entomologische Sammlungen
Band: 10 (1985)

Artikel: Nouveaux *Pristosia* Motschulsky et *Calathus* Bonelli de la région himalayenne (Coleoptera, Carabidae, Pterostichinae)
Autor: Deuve, T. / Lassalle, B. / Quéinnec, E.
DOI: <https://doi.org/10.5169/seals-980636>

Nutzungsbedingungen

Die ETH-Bibliothek ist die Anbieterin der digitalisierten Zeitschriften auf E-Periodica. Sie besitzt keine Urheberrechte an den Zeitschriften und ist nicht verantwortlich für deren Inhalte. Die Rechte liegen in der Regel bei den Herausgebern beziehungsweise den externen Rechteinhabern. Das Veröffentlichen von Bildern in Print- und Online-Publikationen sowie auf Social Media-Kanälen oder Webseiten ist nur mit vorheriger Genehmigung der Rechteinhaber erlaubt. [Mehr erfahren](#)

Conditions d'utilisation

L'ETH Library est le fournisseur des revues numérisées. Elle ne détient aucun droit d'auteur sur les revues et n'est pas responsable de leur contenu. En règle générale, les droits sont détenus par les éditeurs ou les détenteurs de droits externes. La reproduction d'images dans des publications imprimées ou en ligne ainsi que sur des canaux de médias sociaux ou des sites web n'est autorisée qu'avec l'accord préalable des détenteurs des droits. [En savoir plus](#)

Terms of use

The ETH Library is the provider of the digitised journals. It does not own any copyrights to the journals and is not responsible for their content. The rights usually lie with the publishers or the external rights holders. Publishing images in print and online publications, as well as on social media channels or websites, is only permitted with the prior consent of the rights holders. [Find out more](#)

Download PDF: 07.01.2026

ETH-Bibliothek Zürich, E-Periodica, <https://www.e-periodica.ch>

Entomologica Basiliensia	10	75–84	1985	ISSN 0253-2484
--------------------------	----	-------	------	----------------

Nouveaux *Pristosia* Motschulsky et *Calathus* Bonelli de la région himalayenne (Coleoptera, Carabidae, Pterostichinae)

par T. Deuve, B. Lassalle & E. Quéinnec

Abstract: *New Pristosia Motschulsky and Calathus Bonelli of the Himalayan region (Coleoptera, Pterostichinae)* – Five new species: *Pristosia dodensis* n. sp., *P. ledouxi* n. sp., *P. brancuccii* n. sp., *Calathus wittmerianus* n. sp., and *C. heinertzi* n. sp., are described from Indian and Nepalese Himalayas. *Calathus raptor* Andrewes, 1934, and *Laemostenopsis wittmeri* Morvan, 1978, are placed in synonymy of *Pristosia glacialis* (Andrewes), 1934, monotypic species from Kashmir.

Key words: Coleoptera Carabidae – Pterostichinae – *Pristosia* – *Calathus* – Himalaya – descriptions.

Les *Calathus* (au sens large) de la région himalayenne sont restés longtemps méconnus. Avant 1934, moins d'une dizaine d'espèces étaient répertoriées qui provenaient de localités diverses réparties du Sikkim au Cachemire. Quelques autres étaient décrites du Tibet. En 1934, H. E. Andrewes compléta considérablement nos connaissances sur ce groupe par la publication d'une étude dans laquelle il reprenait sous forme de clés de détermination les diagnoses des espèces connues et y ajoutait les descriptions de 21 nouvelles. Toutes étaient alors rassemblées dans un genre unique: *Calathus* Bonelli, 1801.

C'est JEANNEL (1937 : 76) qui le premier a décrit l'édéage si particulier des *Pristosia* Motschulsky, 1864, mais cet auteur attribuait ce caractère morphologique à une espèce unique, de Chine, *P. sulcipennis* Fairmaire («*Laemostenopsis*»). Le mérite revient en fait à LINDROTH (1956) d'avoir clarifié la nomenclature générique de ces groupes et pu établir une importante dichotomie à l'échelle mondiale en distinguant les deux genres *Calathus* et *Pristosia* (= *Eucalathus* Bates, 1883; = *Laemostenopsis* Jedlicka, 1931). Le premier, réparti dans toute la zone holarctique, est caractérisé par son type d'édéage dont le paramère gauche est conchoïde, avec généralement un lobe apical membraneux, et le paramère droit long, effilé, fortement coudé à la base et souvent terminé en crochet à l'apex (Figs 9, 10). D'une façon toute différente dans le genre asiatique *Pristosia*, l'édéage est inversé: c'est le paramère droit qui est conchoïde et le gauche plus effilé mais court et sans coudure basale prononcée (Fig. 7). Cette distinction correspond à deux groupements natu-

rels. Des *Calathus* à édéage inversé sont connus (par exemple *C. ovipennis* Putzeys, du Mexique), mais dans ce cas les paramères conservent les caractéristiques particulières du genre et ne peuvent être confondus avec ceux des *Pristosia*. S'il paraît indiscutable que le genre *Pristosia* soit monophylétique, il est plus difficile de l'assurer pour le genre *Calathus*, sans doute paraphylétique.

Dans la même étude, Lindroth a passé en revue les espèces himalayennes décrites par Andrewes et a donné pour la plupart une figure de l'édéage. Peu d'espèces ont été décrites par la suite: une par HABU (1973), une par MORVAN (1978), deux par BATTONI (1982).

Les cinq espèces décrites ci-après, trois appartenant au genre *Pristosia* et deux au genre *Calathus*, proviennent de récoltes effectuées dans l'Himalaya par les Drs W. Wittmer et M. Brancucci, du Muséum d'Histoire Naturelle de Bâle, en 1977, 1978, et 1980, par P. Morvan en 1980, G. M. de Rougemont en 1982, et par l'un de nous en 1981. A ces descriptions nous joignons une note synonymique concernant une espèce du Cachemire qui appartient au même groupe.

***Pristosia dodensis* n. sp.**

Figs 1, 6.

Noir brillant dans les deux sexes; les mandibules, le labre, l'épistome et par endroit les bordures du pronotum brun-roussâtre. Appendices testacés, les fémurs en partie rembrunis.

Tête moyenne, les yeux modérément saillants, à peine plus longs mais pas plus convexes que les tempes. Front lisse et faiblement convexe, les fossettes à peine marquées. Dent du mentum bifide, courte et massive.

Pronotum quadrangulaire, peu transverse (Fig. 1) seulement 1.18 fois plus large que long, la plus grande largeur vers le milieu. Les côtés régulièrement arrondis puis modérément sinués dans le tiers basal jusqu'aux angles postérieurs qui sont droits mais émoussés. Gouttières et bordures marginales fines tout du long, à peine perceptiblement élargies en arrière. Surface discale lisse, le sillon médian distinct, les fossettes basales marquées. Deux soies marginales: l'une avant le milieu, l'autre dans l'angle postérieur. Apophyse prosternale glabre, rebordée.

Elytres larges, assez courts, la surface discale nettement aplanie. La plus grande largeur après le milieu. Stries fines, lisses et profondes, les interstries peu convexes, striole juxtascutellaire bien visible. Une soie discale sur le 3ème interstrie en bordure de la 2ème strie; la soie basale à l'origine de la 1ère strie.

Edéage caractéristique: figure 6.

Longueur: 7.5–9 mm.

Types: Holotype ♂ (NHM-Basel) et 9 paratypes (4 ♂ et 5 ♀, coll. T. Deuve, B. Lassalle et NHM-Basel). Localité: Inde, Jammu, Doda, 3300 m, 22.VII.1981, T. Deuve.

Cette petite espèce, courte mais à avant-corps assez étroit, est très proche morphologiquement de *Pristosia braccata* (Andrewes) dont elle se distingue par son pronotum moins transverse ($lt/Lt = 1.18$ au lieu de 1.27), ses yeux un peu plus proéminents, et surtout par son édéage à lobe médian plus allongé. *P. dodensis* a été découvert par l'un de nous dans des pelouses de l'étage alpin, juste en bordure des forêts à *Abies* et *Rhododendron*, au lieu-dit «Ullar Bhagi».

***Pristosia ledouxi* n. sp.**

Figs 2, 7.

Mâle noir brillant, femelle noir submat par suite d'un renforcement de la microsculpture. Epistome, labre et mandibules roussâtres. Appendices testacés, les fémurs et les tibias rembrunis.

Tête moyenne aux yeux peu saillants, plus longs mais pas plus convexes que les tempes. Front lisse et faiblement convexe, les fossettes à peine marquées. Dent du mentum deux fois plus courte que les épilobes, son extrémité bifide.

Pronotum non transverse (Fig. 2), aussi long que large, côtés distinctement sinués en arrière avant les angles postérieurs qui sont faiblement aigus. Disque lisse, peu convexe, le sillon médian distinct, les fossettes basales marquées. Apophyse prosternale glabre, non rebordée.

Elytres allongés, modérément convexes, 5.6 fois plus longs que le pronotum, leur plus grande largeur après le milieu. Stries lisses et profondes, fines, les interstries peu convexes. Striole juxtasculaire présente. Selon les cas, deux ou trois soies discales dans le 3^e interstrie contre la 2^e strie; la soie basale présente à l'origine de la 2^e strie.

Microsculpture très forte chez la femelle, notamment sur les élytres sous forme d'un dense réseau alutacé à mailles isodiamétriques.

Edéage caractéristique: figure 7.

Longueur: 10–11 mm.

Types: Holotype ♂ (NHM-Basel) et 4 paratypes (1 ♂ et 3 ♀, coll. T. Deuve et NHM-Basel). Localité: Inde, Jammu, Bhadarwah, 3200 m, 4–9.VII.1981, T. Deuve.

Cette espèce est dédiée à M. Georges Ledoux, de Clamart, spécialiste des Carabiques asiatiques et notamment himalayens.

Pristosia ledouxi peut être comparée à *P. lacerans* (Bates) dont elle est géographiquement isolée par la vallée – très profonde – de la Chenab. La nouvelle espèce s'en distingue par son pronotum plus étroit, davantage rétréci en arrière, aux côtés nettement sinués avant les angles postérieurs. L'apex du lobe médian de l'édéage est très différent, proche plutôt de celui de *P. leurops* (Andrewes), espèce par ailleurs bien distincte.

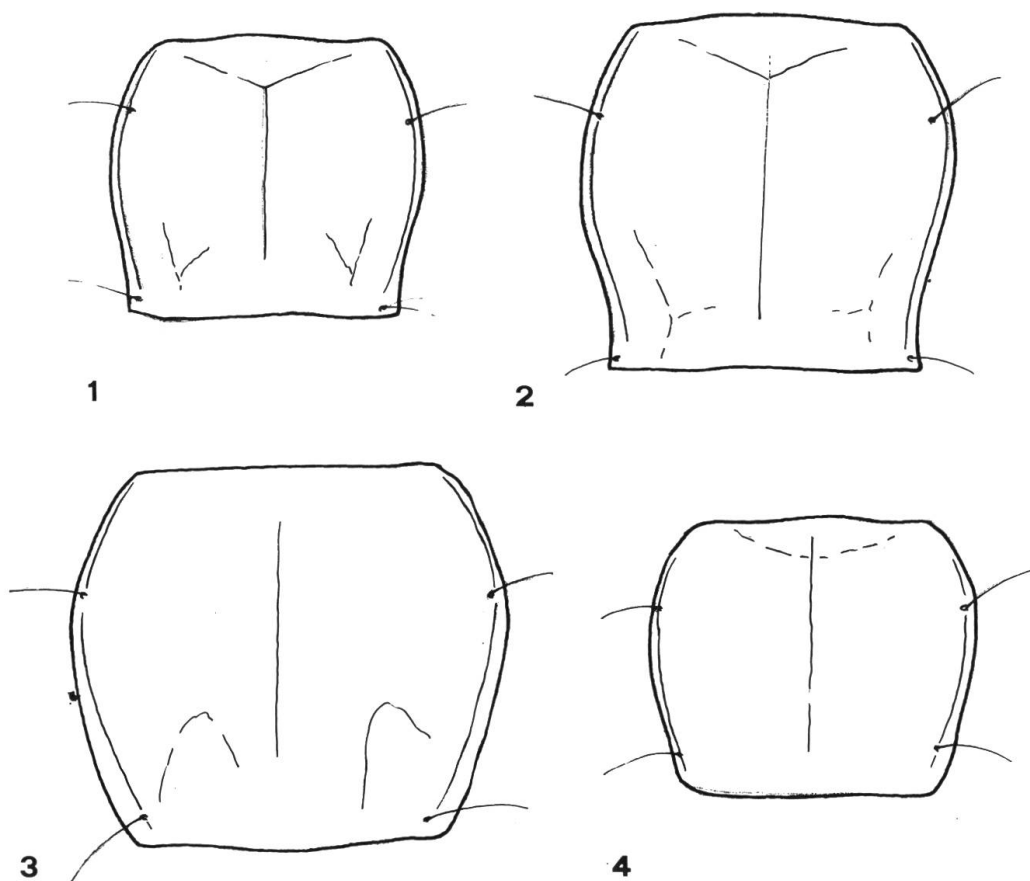
***Pristosia glacialis* (Andrewes)**

Pristosia glacialis ANDREWES, 1934, Stylops 3: 219.

Calathus raptor ANDREWES, 1934, Stylops 3: 219, **n. syn.**

Laemostenopsis wittmeri MORVAN, 1978, Entomologica Basiliensia 32: 96, **n. syn.**

L'examen des trois holotypes concernés nous permet d'établir sans hésitation les deux synonymies ci-dessus. La première avait déjà été pressentie par LINDROTH (1956: 551):



Figs 1–4: Pronotums de: 1, *Pristosia dodensis* n. sp. 2, *Pristosia ledouxi* n. sp. 3, *Pristosia brancuccii* n. sp. 4, *Calathus heinertzi* n. sp.

L'holotype ♂ de *P. glacialis* (Andrewes) est conservé au British Museum (Natural History). Localité: Khillenmarg, 11 000 ft. Gulmarg, Kashmir, 28.V.1928, C.F.C. Beeson.

L'holotype ♂ de *C. raptor* Andrewes se trouve également au British Museum (Natural History). Localité: Kashmir, Killanmarg, Dr. M. Cameron.

L'holotype ♂ de *L. wittmeri* Morvan se trouve au NHM-Basel. Localité: Kashmir, Gulmarg, 2650–3000 m, 1.III.1976, W. Wittmer.

Cette espèce ne semble pas rare dans les pelouses alpines de Gulmarg où elle a été reprise par divers récolteurs.

***Pristosia brancuccii* n. sp.**

Figs 3, 8.

Noir brillant, épistome, labre et mandibules très sombres, presque noirs. Appendices testacé-brun, les pattes brun de poix.

Tête assez grosse, les yeux peux saillants, deux fois plus longs mais pas plus convexes que les tempes. Front lisse et convexe, les fossettes à peine perceptibles. Dent du mentum distinctement bifide, deux fois plus courte que les épilobes.

Pronotum peu transverse (Fig. 3), 1.17 fois plus large que long, les côtés régulièrement arrondis, non sinués ou à peine subsinués avant les angles postérieurs qui sont très obtus et émoussés. La plus grande largeur au milieu. Disque modérément convexe, lisse, le sillon médian visible, associé à quelques ridulations transversales; les fossettes basales marquées mais peu profondes, courtes, subcirculaires; la gouttière marginale élargie dans la moitié postérieure. Apophyse prosternale lisse, non rebordée.

Elytres assez convexes, les stries lisses et profondes, les interstries modérément convexes. Striole juxtascutellaire présente. Pas de soies discales mais une soie basale à l'origine de la 1^e strie.

Edéage: figure 8.

Longueur: 11 mm.

Types: Holotype ♂ (NHM-Basel) et 2 paratypes (2 ♂, NHM-Basel). Localité: Inde, Uttar Pradesh, Chaurengi, 23.V.1978, W. Wittmer.

Cette espèce est dédiée au Dr M. Brancucci du Muséum d'Histoire Naturelle de Bâle.

P. brancuccii n'appartient pas au même groupe que les *Pristosia* si abondantes dans le Jammu et le Cachemire. Cette espèce s'en distingue par l'absence de soies discales sur les élytres, par le dernier article des palpes davantage tronqué et surtout par le 4^e article des protarses du mâle peu dilaté mais moins réduit que chez les autres *Pristosia* indien-

nes. La forme du pronotum, très caractéristique, avec les angles postérieurs arrondis, permet par ailleurs de reconnaître aisément cette espèce.

***Calathus wittmerianus* n. sp.**

Figs 5, 9.

Noir brillant, les élytres de la femelle généralement mats (renforcement de la microsculpture). Epistome, labre et mandibules noir de poix. Pattes sombres, palpes et antennes brunâtres ou testacé-roussâtre.

Tête petite, yeux peu saillants, plus longs que les tempes, qui sont peu marquées, mais pas plus convexes. Dent du mentum bifide, deux fois plus courte que les épilobes.

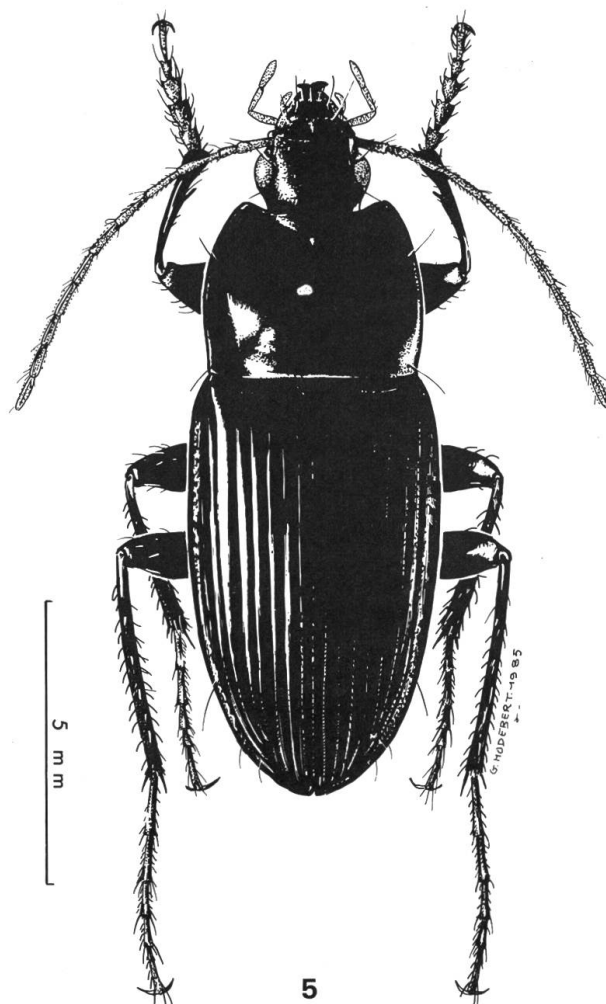


Fig. 5: Habitus de *Calathus wittmerianus* n. sp. (dessin G. Hodebert).

Pronotum grand, quadrangulaire, remarquable par ses gouttières marginales largement évasées, 1.17 fois plus large que long, la plus grande largeur vers le milieu, les angles antérieurs saillants en avant, aigus mais émoussés, les côtés nullement sinués en arrière avant les angles postérieurs qui sont peu obtus mais émoussés. Fossettes basales confondues avec les gouttières marginales. Disque convexe, lisse, le sillon médian peu marqué. Apophyse prosternale nettement rebordée.

Elytres larges depuis la base (Fig. 5), leur plus grande largeur toutefois après le milieu, le disque aplani. Stries fines et profondes, lisses, les interstries peu convexes ou subplans. Une soie discale antérieure sur le 3^e interstrie contre la 3^e strie, une ou deux soies discales postérieures sur le 3^e interstrie mais contre la 2^e strie. Soie basale présente à l'origine de la 1^e strie. Microsculpture généralement très marquée chez la femelle: réseau alutacé à mailles isodiamétriques.

Edéage caractéristique: figure 9.

Longueur: 12.5–14 mm.

Types: Holotype ♂ (au NHM-Basel) et 167 paratypes (98 ♂ et 69 ♀, coll. F. Battoni, T. Deuve, B. Lassalle, G. Ledoux, P. Morvan, E. Quéinnec et NHM-Basel). Localités: Népal Occidental, environs de Jumla et de Simikot: Padmara-Khari, entre Bumra, 2750 m, et Lagna, 3400 m, 28–29.V.1977, W. Wittmer (holotype et 29 paratypes); entre Rara et Jumla, 5.VI.1977, W. Wittmer (9 paratypes); Lac Rara, 2920 m, 2.VI.1977, W. Wittmer (5 paratypes); entre Jumla et Padmara, 2300–2750 m, 27.V.1977, W. Wittmer (3 paratypes); Padmara, 6.VI.1977, W. Wittmer (3 paratypes); entre Bumra et Chhurchi, Pina 2370 m et Lagna 3400 m, 28–29.V.1977, W. Wittmer (11 paratypes); entre Pina et le lac Rara, 30.V.1977, W. Wittmer (2 paratypes); Maye Ko, entre Dhorpatan et Tarakot, et très nombreuses localités entre Jumla et Simikot, 1980, P. Morvan (105 paratypes).

Cette espèce est dédiée à son découvreur, le Dr W. Wittmer, du Muséum d'Histoire Naturelle de Bâle.

C. wittmerianus semble abondant dans le Népal Occidental. Il est reconnaissable parmi tous les *Calathus* himalayens à sa grande taille, à son pronotum ample et à son édéage très remarquable. L'espèce la plus affine est sans doute *C. himalayae* Andrewes.

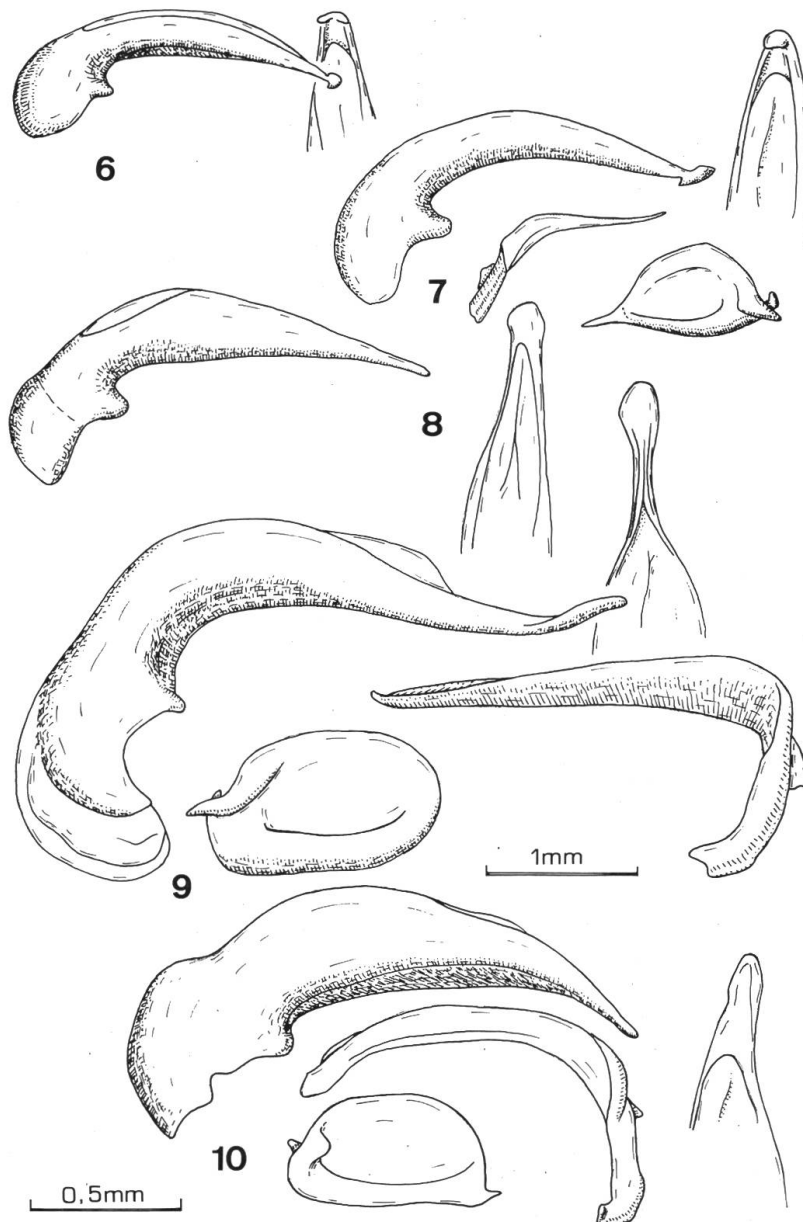
***Calathus heinertzi* n. sp.**

Figs 4, 10.

Noir brillant, les élytres bleuâtres ou verdâtres. Epistome, labre et mandibules testacé-brun. Palpes, antennes, tibias et tarses flaves, les fémurs rembrunis.

Tête moyenne, les yeux peu saillants, à peine plus longs que les tempes mais pas plus convexes. Front lisse et convexe, les fossettes ponctiformes, peu perceptibles. Dent du mentum bifide, deux fois plus courte que les épilobes.

Pronotum (Fig. 4) quadrangulaire, peu transverse, 1.2 fois plus large que long, la plus grande largeur avant le milieu, les côtés à peine sub-



Figs 6–10: pièces édésiennes, lobe médian (vue latérale et apex en vue dorsale) et éventuellement paramères de: 6, *Pristosia dodensis* n. sp. 7, *P. ledouxi* n. sp. 8, *P. brancuccii* n. sp. 9, *Calathus wittmerianus* n. sp. 10, *C. heinertzi* n. sp.

sinués avant les angles postérieurs qui sont arrondis. Disque peu convexe, lisse, le sillon médian marqué, les fossettes peu profondes, les gouttières marginales à peine marquées. Apophyse prosternale rebordée.

Elytres elliptiques, convexes, 2.3 fois plus longs que le pronotum, leur plus grande largeur au tiers postérieur. Stries lisses, fines et profondes, les interstries subplans, la striole juxtascutellaire visible. Un pore discal dans le 3^e interstrie, contre la 2^e strie. Pore basal présent.

Edéage: figure 10.

Longueur: 8–9 mm.

Holotype ♂ (coll. P. Morvan) et 1 paratype ♀ (coll. P. Morvan); localité: Népal Central, Shivapuri, 24.III.1982, G. M. de Rougemont. 1 paratype ♀ (NHM-Basel); localité: Népal Central, nord de Kathmandou, Sheopuri, 2400–2500 m, 27.VI.1980, W. Wittmer.

Espèce dédiée au Dr R. Heinertz, du Muséum d'Histoire Naturelle de Bâle.

C. heinertzi, notamment caractérisé par sa coloration et son édéage, ne peut être confondu avec aucun autre *Calathus* himalayen.

Remerciements

Nous tenons à remercier M. le Dr M. Brancucci, du Muséum d'Histoire Naturelle de Bâle, qui nous a confié l'étude des nombreux *Calathus* et *Pristosia* himalayens conservés dans son établissement, ainsi que MM. les Drs N. E. Stork et G. Kibby, du British Museum (Natural History), pour l'aimable accueil réservé à l'un de nous à Londres où il fut possible d'étudier la collection Andrewes.

MM. G. Ledoux, P. Letellier, P. Morvan, et G. G. Perrault, ont bien voulu également nous communiquer une partie de leurs récoltes. Qu'ils veuillent bien trouver ici l'expression de notre reconnaissance.

Bibliographie

- ANDREWES, H.E. (1934): *Keys to some Indian genera of Carabidae (Col.) IV. The genus Calathus*. Stylops 3: 209–222.
- BATTONI, F. (1982): *Nuovi Sfodrini del Pakistan e del Kaschmir*. Boll. Soc. Ent. ital. 114: 17–24.
- HABU, A. (1973): *On a collection of Carabidae from Nepal made by the Hokkaido-University Scientific Expedition to Nepal Himalaya, 1968*. Bull. natl. Inst. Agric. Sci., Ser. C, 27: 81–132.

- JEANNEL, R. (1937): *Notes sur les Carabiques. 4. Révision des genres des Sphodrides*. Revue Fr. Ent., 4: 73–100.
- LINDROTH, C. H. (1956): *A revision of the genus Synuchus Gyllenhal in the widest sense, with notes on Pristosia, Motschulsky (Eucalathus Bates) and Calathus Bonelli*. Trans. R. ent. Soc. London, 108: 485–585.
- MORVAN, P. (1978): *Ergebnisse der Bhutan-Expedition 1972 des Naturhistorischen Museums in Basel. Coleoptera: Fam. Carabidae, Tribus Pterostichini und Sphodrini*. Entomologica Basiliensia 3: 87–102.

Adresses des auteurs:

Thierry Deuve
75, rue de Vaugirard
F-75006 Paris

Bernard Lassalle
42, rue Mary-Besseyre
F-92170 Vanves

Eric Quéinnec
4, Allée du Saule
«le dessus de l'Epine»
F-78240 Chambourcy