

**Zeitschrift:** Entomologica Basiliensia  
**Herausgeber:** Naturhistorisches Museum Basel, Entomologische Sammlungen  
**Band:** 10 (1985)  
  
**Artikel:** Sur quelques Ptérostichides nouveaux ou peu connus d'Asie  
(Coleoptera, Carabidae)  
**Autor:** Straneo, S. L.  
**DOI:** <https://doi.org/10.5169/seals-980635>

### **Nutzungsbedingungen**

Die ETH-Bibliothek ist die Anbieterin der digitalisierten Zeitschriften auf E-Periodica. Sie besitzt keine Urheberrechte an den Zeitschriften und ist nicht verantwortlich für deren Inhalte. Die Rechte liegen in der Regel bei den Herausgebern beziehungsweise den externen Rechteinhabern. Das Veröffentlichen von Bildern in Print- und Online-Publikationen sowie auf Social Media-Kanälen oder Webseiten ist nur mit vorheriger Genehmigung der Rechteinhaber erlaubt. [Mehr erfahren](#)

### **Conditions d'utilisation**

L'ETH Library est le fournisseur des revues numérisées. Elle ne détient aucun droit d'auteur sur les revues et n'est pas responsable de leur contenu. En règle générale, les droits sont détenus par les éditeurs ou les détenteurs de droits externes. La reproduction d'images dans des publications imprimées ou en ligne ainsi que sur des canaux de médias sociaux ou des sites web n'est autorisée qu'avec l'accord préalable des détenteurs des droits. [En savoir plus](#)

### **Terms of use**

The ETH Library is the provider of the digitised journals. It does not own any copyrights to the journals and is not responsible for their content. The rights usually lie with the publishers or the external rights holders. Publishing images in print and online publications, as well as on social media channels or websites, is only permitted with the prior consent of the rights holders. [Find out more](#)

**Download PDF:** 23.02.2026

**ETH-Bibliothek Zürich, E-Periodica, <https://www.e-periodica.ch>**

Entomologica Basiliensia	10	67–74	1985	ISSN 0253-2484
--------------------------	----	-------	------	----------------

## Sur quelques Pterostichides nouveaux ou peu connus d'Asie (Coleoptera, Carabidae)

par S. L. Straneo

**Abstract:** *On some Pterostichini (Col. Carabidae) new or little known, from Asia* – Three new species of Trigonotomini are described: *Trigonotoma cylindriceps* n. sp. (Assam); *Lesticus holzschuhi* n. sp. (W. and Central Nepal) and *Lesticus cavicollis* n. sp. (Darjeeling and O. Nepal). Some additional news (sketches of aedeagus and last sternite ♂) of *Pterostichus scurra* Tschitscherine and *audax* Tschitscherine are given.

**Key words:** Coleoptera Carabidae – Pterostichinae – Asia – descriptions.

### **Trigonotoma cylindriceps** n. sp.

Figs 1, 4–7.

Longueur 15.5 mm; largeur 5 mm. Aptère. Noir; chez les deux sexes tête et pronotum brillants; élytres un peu ternes à cause de la microsculpture très serrée, mais fine. Pattes noirâtres; tarses et antennes d'un brun obscur; palpes ferrugineux.

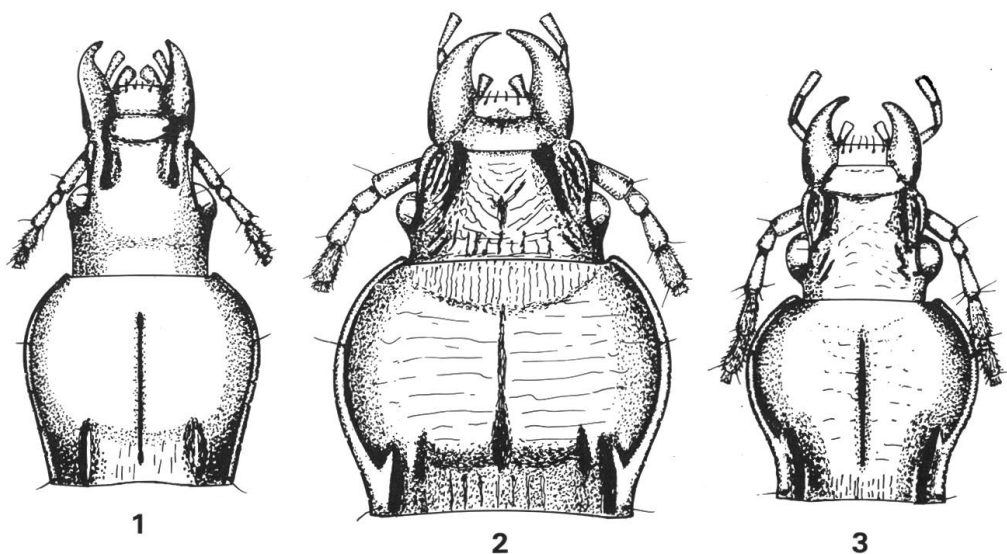
Tête avec deux soies normales, étroite, allongée, subcylindrique, très peu rétrécie en arrière; yeux assez petits et peu convexes (Fig. 1); impressions frontales profondes, bien définies, un peu divergentes en arrière vers le pore sétigère antérieur. Front lisse, convexe; vertex séparé du front par une légère dépression transversale à peine perceptible. Antennes courtes, ne dépassant pas la demi-longueur du pronotum.

Pronotum subtrapezoidal (Fig. 1); longueur: 3.4 mm, largeur: 3.8 mm; largeur antérieure: 2.6 mm, largeur basale 3 mm. Bord antérieur droit. Angles antérieurs très peu saillants, obtus; côtés bien arrondis sur la moitié antérieure, puis convergents vers la base, droits ou avec une trace de subsinuosité. Plus grande largeur située aux  $\frac{2}{3}$  antérieurs de la longueur. Rebord latéral assez étroit, à peine élargi en arrière, avec les deux soies normales, un peu relevé et formant une gouttière étroite, mais assez profonde; bourrelet latéral un peu épais, avec une trace de 2–3 crénelures peu évidentes. Base un peu échancrée au milieu; angles basaux droits, sommet non émoussé. Disque très convexe antérieurement, un peu aplati vers la base. Impressions basales assez étroites, allongées, profondes, ne rejoignant pas la base; espace entre les impressions et les angles basaux couvert par une ponctuation fine et serrée, qui s'étend un peu à l'intérieur des impressions. Ligne longitudi-

nale médiane profonde, un peu élargie et approfondie en avant et au niveau de la demi-longueur des impressions.

Elytres en oval allongé, assez convexes surtout dans la moitié postérieure; longueur: 8 mm, largeur: 5 mm. Rebord basal complet, modéré. Epaules non arrondies, bien marquées. Côtés régulièrement arqués, la plus grande largeur située vers les  $\frac{2}{3}$  de la longueur. Sinuosité préapicale modérée. Stries profondes avec une ponctuation très fine, mais serrée, plus grossière sur les stries extérieures. Intervalles très convexes, 6<sup>e</sup>, 7<sup>e</sup> et 8<sup>e</sup> très étroits; le 3<sup>e</sup> avec deux petits points imprimés, irrégulièrement placés sur la longueur, l'antérieur appuyé à la 3<sup>e</sup> strie, le postérieur à la 2<sup>e</sup>; striole scutellaire assez longue, placée entre la suture et la strie; 9<sup>e</sup> intervalle redoublé dans la moitié postérieure. Série ombiliquée ayant à peu près le schéma 6+1+1+8.

Prosternum sans dépression longitudinale, proépisternes lisses, mésépisternes avec des gros points imprimés; métépisternes aussi longs que larges, très rétrécis en arrière, sillonnés sur trois côtés, fortement rugueux et ponctués. Sternites normalement sillonnés à la base, les antérieurs avec la base ponctuée. Sternite anal du ♂ avec 1 soie de chaque côté; celui de la ♀ avec 2 soies. Pattes de conformation habituelles, tarses postérieurs avec une légère trace de sillon sur les deux premiers articles; dernier tarsomère avec quelques soies en dessous.



Figs 1–3: Croquis de l'avant-corps des Trigonotomides nouveaux: 1, *Trigonotoma cylindriceps* n. sp. 2, *Lesticus holzschuhi* n.sp. 3, *Lesticus cavicollis* n. sp.

Edéage (Figs 4–7) peu caractéristique, assez trapu.

Types: Holotype ♂ (NHM-Basel) et allotype ♀ (Coll. Straneo): Assam, Megalaya, Umtyngar, Cherrapunjee, 16.V.1976, W. Wittmer C. Baroni Urbani.

L'ensemble des caractères de cette espèce, à savoir la forme cylindrique de la tête, les antennes très courtes, les élytres un peu ternes, ovalaires, avec les stries très profondes et tous les intervalles très convexes, les extérieurs très étroits, presque linéaires, permettent une identification aisée.

***Lesticus holzschuhi* n. sp.**

Figs. 2, 8–11.

Longueur 20 mm, largeur 7.5 mm. Tête et pronotum noir brillants; élytres assez soyeux chez les deux sexes, à cause de la microsculpture réticulaire forte et serrée. Antennes et pattes d'un brun obscur; palpes ferrugineux.

Tête assez large et courte (Fig. 2), presque entièrement couverte de rides irrégulières, transversales ou obliques, plus ou moins profondes selon les individus; près de la base les rides sont longitudinales. Impressions frontales assez étroites et profondes; présence de rides profondes et irrégulières sur leur côté extérieur, parmi lesquelles les deux pores juxtaoculaires normaux sont à peine visible. Yeux assez gros et convexes; tempes presque nulles.

Pronotum (Fig. 2) transverse. Bord antérieur tronqué; angles antérieurs non saillants, obtus, arrondis. Côtés fortement arqués sur les  $\frac{4}{5}$  de la longueur, sinués vers la base. Angles basaux droits, sommet vif, presque denté. Rebord lateral large, assez épais, avec les deux soies normales de chaque côté; il est très caractéristique par sa forme étroite et profonde jusqu'au commencement de la sinuosité; à ce point il est interrompu brusquement par un pli de la surface du pronotum, qui cause un élargissement considérable du rebord latéral; le bord extérieur est plus ou moins crénelé selon les individus. Impressions basales larges et profondes du côté extérieur; présence d'une deuxième impression courte, assez profonde, très éloignée de la base, qui est légèrement échancrée au milieu. Toute la surface est couverte de rides, qui sont transversales et superficielles sur le disque, longitudinales et plus profondes antérieurement et entre les impressions basale.

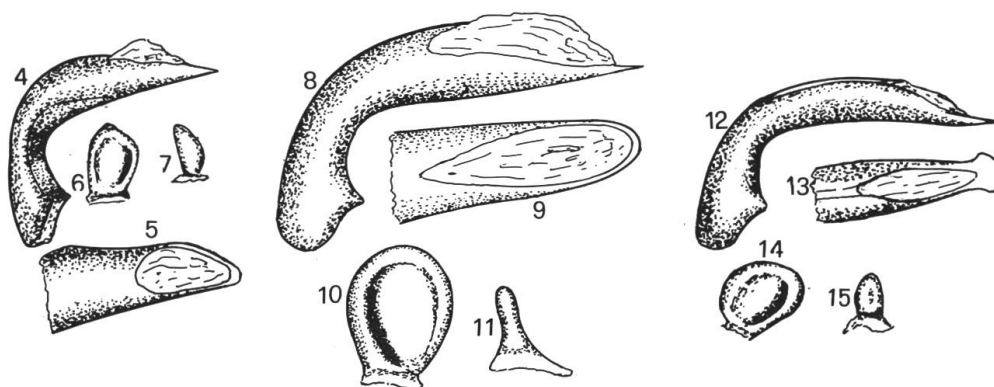
Elytres en oval modérément allongé; longueur: 12 mm, largeur: 7.5 mm; assez peu convexes. Rebord basal modéré; épaules obtuses, largement arrondies. Côtés peu arqués jusque vers plus grande largeur qui est située vers les  $\frac{2}{3}$  de la longueur, puis plus arqués. Sinuosité pré-

apicale bien évidente; extrémité obtusement arrondie. Stries modérément profondes, presque lisses ou très finement ponctuées; striole scutellaire entre la suture et la première strie, assez allongée, mais de profondeur variable selon les individus. Intervalles peu convexes, les deux extérieurs complètement aplanis; le 2<sup>e</sup> avec un pore ombiliqué à la base; le 3<sup>e</sup> sans points imprimés: le 8<sup>e</sup> aussi large que le 7<sup>e</sup>. Série ombiliquée non interrompue au milieu, comprenant environ 16 fouets, dont les 8 intermédiaires sont assez uniformément espacés.

Prosternum sans sillon longitudinal, un peu déprimé sur la pointe intercoxale, qui n'est pas rebordée. Proépisternes presque lisses, avec seulement quelques rares points éparses, très superficiels. Mésépisternes, métépisternes et angles du métasternum avec quelques gros points imprimés. Métépisternes un peu plus longs que larges, rétrécis en arrière. Sternites rugueux, rebordés à la base. Sternite anal avec 1 soie chez le ♂ et 2 chez la ♀ de chaque côté. Pattes normales de conformation habituelle. Tarses postérieurs avec une trace de sillon sur le côté externe des trois premiers articles. Dernier tarsomère avec quelques soies en dessous.

Types: Holotype ♂ et allotype ♀ (coll. Straneo) et 3 Paratypes ♂, ♀ (coll. Kirschenhofer): Népal Occ., Nodi-Khola, Pothana, 1800 m, 5-7.V.84, C. Holzschuh. 5 Paratypes (coll. Lassalle et Straneo): Central Népal, Barapochari Lekh, 2000 m, Himal. Chuli, V.84.

Parmi les *Lesticus* complètement noirs et sans points imprimés sur le troisième intervalle, *L. holzschuhi* n. sp. est immédiatement identifiable par la structure de rebord latéral du pronotum et la rugueusité de



Figs 4-15: Edéages des Trigonotomides nouveaux: 4-7. *Trigonotoma cylindriceps* n. sp.: 4, vue latérale. 5, vue dorsale. 6, style droit. 7, style gauche. 8-11. *Lesticus holzschuhi* n. sp.: 8, vue latérale. 9, vue dorsale. 10, style droit. 11, style gauche. 12-15. *Lesticus cavicollis* n. sp.: 12, vue latérale. 13, vue dorsale. 14, style droit. 15, style gauche.

la tête et du pronotum. Un rebord latéral assez semblable, mais un peu atténué, se retrouve chez *Lesticus cavicollis* n. sp., dont je donne la description ci après. Il est dédié à son récolteur M. Carolus Holzschuh. M. Lassalle m'a écrit que les derniers 5 paratypes ont été capturés dans une prairie avec des bosquets de rhododendrons en lisière d'une grande forêt de chênes (avec d'autres essences), à la limite inférieure de la zone paléarctique.

***Lesticus cavicollis* n. sp.**

Figs 3, 12–15.

Longueur 16 mm; largeur 6 mm. Noir; tête et pronotum brillants; élytres modérément brillants sur les  $\frac{3}{5}$  basaux, où la microsculpture est isodiamétrique étroite et très subtile, soyeux sur la partie apicale, où la microsculpture est large et forte. Antennes et pattes d'un brun obscur, tarses et palpes un peu plus clairs.

Tête assez large et courte (Fig. 3), avec les deux soies juxtaoculaires normales. Yeux assez gros, très convexes, presque hémisphériques. Tempes presque nulles. Impressions frontales profondes, dépassant un peu le niveau du pore juxtaoculaire antérieur. Sur les espaces entre les impressions frontales, la carène surantennaire et les yeux, et derrière les impressions frontales présence de plusieurs rides irrégulières, quelquefois très profondes, se prolongeant aussi sur les côtés du vertex. Front avec quelques traces de rides transversales. Antennes assez allongées, dépassant de 2 articles la base du pronotum.

Pronotum cordiforme, ayant les proportions indiquées par la figure 3. Bord antérieur droit; angles antérieurs peu saillants bien arrondis. Côtés fortement et régulièrement arqués sur les  $\frac{3}{4}$  de la longueur, puis fortement sinués. Angles basaux droits à sommet non arrondi. Le rebord latéral est étroit antérieurement, épais et forme une gouttière étroite, assez profonde, qui, comme chez *L. holzschuhi* n. sp., est interrompue au niveau de la sinuosité, où il s'élargit et s'aplatit fortement, formant la paroi extérieure des impressions basales. Celles-ci très larges et profondes, allongées, quoiqu'elles soient très atténuées, vers la demi-longueur du pronotum. Le bord antérieur présente quelques traces de faibles de crénelures. Impression longitudinale médiane profonde, abrégée aux deux extrémités. Disque avec quelques rides transversales, ondulées, très superficielles et variables selon les individus.

Elytres en oval modérément allongé: longueur 9.5 mm, largeur: 6 mm. Rebord basal évident jusqu'à la base de la striole scutellaire, qui est assez profonde, mais courte, située entre la suture et la 1<sup>ère</sup> strie. Epaules fuyantes, mais avec le sommet assez bien marqué. Côtés peu ar-

qués et modérément divergents jusqu'à la plus grande largeur, située aux  $\frac{3}{5}$  de la longueur; ensuite plus fortement arqués. Sinuosité préapicale peu marquée; extrémité obtusement arrondie. Stries profondes partout, sauf les intérieures qui, vers l'extrémité, deviennent très superficielles, presque lisses; présence d'un petit pore ombiliqué à la base de la 1<sup>ère</sup> strie. Intervalles convexes, sauf les 3 intérieurs, qui, vers l'extrémité, sont assez aplanis; les 3<sup>e</sup> et 5<sup>e</sup> plus larges que les autres; les 8<sup>e</sup> et 9<sup>e</sup> très étroits, linéaires. Série ombiliquée correspondent à peu près au schéma 8+1+9.

Prosternum avec une dépression longitudinale entre les coxas. Pointe intercoxale aplatie, souvent avec une trace de rebord. Proépisternes avec quelques points imprimés près de coxas. Mésépisternes avec des gros points. Angles du métasternum et métépisternes ponctués, ces derniers aussi larges antérieurement que longs du côté extérieur, rugueux, très rétrécis en arrière, rebordés sur trois côtés. Sternites rebordés à la base, les premiers ponctués. Sternite anal avec une seule soie de chaque côté chez le ♂ et la ♀.

Pattes de conformation habituelle. Tarses postérieurs avec les trois premiers articles fortement sillonnés sur les côtés extérieur et intérieur; dernier tarsomère avec quelques soies en dessous.

Edeage (Figs 12–15) avec la lame apicale élargie et aplatie.

Types: Holotype ♂ (NHM-Basel), allotype ♀ (coll. Straneo) et 6 paratypes (NHM-Basel et coll. Straneo): Darjeeling, Alghera, 2900 m, 25.IV.1982, Ch. J. Rai. 1 Paratype (NHM-Basel): Népal, Chitra, 1300–2300 m, 19.IX.1978, B. Bhakta.

Cette espèce nouvelle ne peut pas être confondue avec aucun des *Lesticus* déjà connus. La taille assez modeste, les impressions basales du pronotum très larges, allongées et très profondes, formant presque des cavités, le rebord latéral du pronotum qui a une structure qui, à ma connaissance, se retrouve seulement chez *L. holzschuhi* n. sp. et enfin les élytres, avec la partie apicale soyeuse, sont des caractères qui font immédiatement reconnaître *L. cavicollis* n. sp..

### ***Pterostichus audax* Tschitscherine**

Figs 16–19.

*Pterostichus audax* TSCHITSCHERINE, 1895, Horae Soc. Ent. Ross 29: 172.

### ***Pterostichus scurra* Tschitscherine**

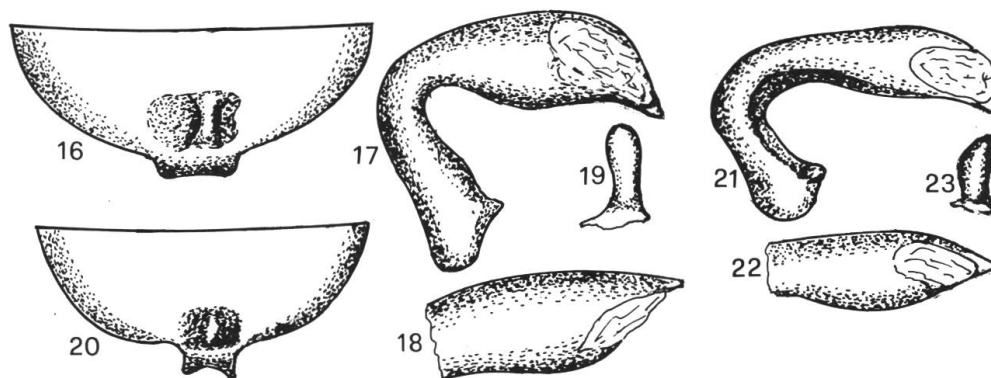
Figs 20–21.

*Pterostichus scurra* TSCHITSCHERINE, 1901, Rev. Russe Ent. 1: 241.

Parmi les indéterminés que le Muséum de Bâle m'a récemment communiqués, j'ai trouvé quelques exemplaires de ces deux espèces.



Puisque les différences entre *P. audax* et *P. scurra* peuvent laisser quelques doutes sur la validité des deux espèces, j'ai profité de la présence de ♂ parfaitement développés, dont j'ai pu étudier l'édéage et le dernier sternite (Figs 16–23), pour faire le point.



Figs 16–23: *Pterostichus audax* Tschitscherine et *P. scurra* Tschitscherine. 16–19. *P. audax*: 16, schéma du sternite anal. 17, édéage, vue latérale. 18, idem, vue dorsale. 19, idem, style gauche. 20–23. *P. scurra*: 20, sternite anal. 21, édéage, vue latérale. 22, idem, vue dorsale. 23, idem, style gauche.

La conclusion de cette étude est que les deux espèces sont parfaitement valides, vu les différences très considérables des édéages et du bord apical du dernier sternite et qu'elles sont étroitement apparentées aux nombreuses espèces du Japon, pour lesquelles a été créé le sous genre *Nialoe* (TANAKA, 1958).

### Remerciements

Je remercie sincèrement le Dr. M. Brancucci, Chef du Département d'Entomologie du Muséum d'Histoire Naturelle de Bâle, pour le matériel qu'il a bien voulu me confier et pour les exemplaires qu'ils m'a généreusement offerts, de même que mon collègue M. E. Kirschenhofer, qui m'a communiqué les exemplaires recoltés par M. C. Holzschuh et m'a aimablement permis de garder l'holotype du *L. holzshuhi* n. sp. pour ma collection.



### Bibliographie

- TANAKA, K. (1958): *A new subgenus and two new species of the genus Pterostichus from Japan*. Kontyu: 78–83.
- TSCHITSCHERINE, T. (1895): *Supplément à la faune des Carabiques de la Corée*. Horae Soc. Ent. Ross. 29: 154–188.
- TSCHITSCHERINE, T. (1901): *Platysmatini (Coleoptera, Carabidae) nouveaux ou peu connus de l'Asie Orientale*. Rev. Russe Ent. 1: 239–250.

Adresse de l'auteur:  
Dr Stefano L. Straneo  
Viale Romagna 10  
I-20133 Milan