

Zeitschrift: Entomologica Basiliensia
Herausgeber: Naturhistorisches Museum Basel, Entomologische Sammlungen
Band: 9 (1984)

Artikel: Chrysomelidae aus dem Himalaja (Coleoptera)
Autor: Lopatin, I.
DOI: <https://doi.org/10.5169/seals-980518>

Nutzungsbedingungen

Die ETH-Bibliothek ist die Anbieterin der digitalisierten Zeitschriften auf E-Periodica. Sie besitzt keine Urheberrechte an den Zeitschriften und ist nicht verantwortlich für deren Inhalte. Die Rechte liegen in der Regel bei den Herausgebern beziehungsweise den externen Rechteinhabern. Das Veröffentlichen von Bildern in Print- und Online-Publikationen sowie auf Social Media-Kanälen oder Webseiten ist nur mit vorheriger Genehmigung der Rechteinhaber erlaubt. [Mehr erfahren](#)

Conditions d'utilisation

L'ETH Library est le fournisseur des revues numérisées. Elle ne détient aucun droit d'auteur sur les revues et n'est pas responsable de leur contenu. En règle générale, les droits sont détenus par les éditeurs ou les détenteurs de droits externes. La reproduction d'images dans des publications imprimées ou en ligne ainsi que sur des canaux de médias sociaux ou des sites web n'est autorisée qu'avec l'accord préalable des détenteurs des droits. [En savoir plus](#)

Terms of use

The ETH Library is the provider of the digitised journals. It does not own any copyrights to the journals and is not responsible for their content. The rights usually lie with the publishers or the external rights holders. Publishing images in print and online publications, as well as on social media channels or websites, is only permitted with the prior consent of the rights holders. [Find out more](#)

Download PDF: 03.04.2026

ETH-Bibliothek Zürich, E-Periodica, <https://www.e-periodica.ch>

Chrysomelidae aus dem Himalaja (Coleoptera)

von I. Lopatin

Abstract: *Chrysomelidae from the Himalayas (Coleoptera)* – The author reports about a collection of Chrysomelidae from the Himalayan region. *Cryptocephalus bahadur* and *Cr. brancuccii* from Nepal and Uttar-Pradesh are described as new. 44 species are listed and 25 of them report new geographical records as follow: 8 for Kashmir, 8 for India, 6 for Nepal, 1 for N India and 2 for Darjeeling District.

Mein lieber Kollege, Dr. h.c. W. Wittmer hat mir die umfangreiche Ausbeute, die er und seine Kollegen während der Expeditionen des Naturhistorischen Museums Basel im Himalaja-Gebiet gemacht haben, zum Studium überlassen. Es handelt sich um die Unterfamilien Zeugophorinae, Cryptocephalinae, Eumolpinae, Chrysomelinae, Galerucinae und Alticinae. Mehr als zehn neue Arten wurden von mir schon früher beschrieben (LOPATIN, 1979; 1982). Der folgende Beitrag enthält Beschreibungen neuer Arten sowie auch die Liste der gesammelten Chrysomeliden. Holotypen und Paratypen befinden sich in der Sammlung des Naturhistorischen Museums Basel, einige Paratypen wurden mir überlassen. Für die Ausleihe der interessanten Sammlung danke ich Herrn Dr. M. Brancucci sehr herzlich.

Zeugophorinae

Zeugophora indica Jac.

Material: Indien, Kashmir, Daksum, 2400–2700 m, 9.–13.VII.1976, W. Wittmer (24 Ex.). Diese Art ist in Indien von Nilgiri bekannt. Neu für Kashmir.

Cryptocephalinae

Cryptocephalus tricinctus Redt.

Material: Indien, Distr. Darjeeling, Lopchu, 1500 m, 31.V.1975, W. Wittmer (1 Ex.).
O Nepal, Num-Hedangna, 1500–1100 m, 26.V.1980, W. Wittmer (1 Ex.); Phulcho-ki, 1500–1600 m, 25.6.1980, W. Wittmer (1 Ex.).

Von Kashmir und Mussoorie bekannt. Neu für Nepal.

Cryptocephalus ensifer Hop.

Material: Indien: Sikkim, Ahu Khola nr. Rani Pull, 23.IV.1977, Bhakta Bahadur; Sikkim,

Sara Khola, Rangeli River, 870 m, 18.IV.1977, Bhakta Bahadur; Darjeeling Distr., Kalimpong Umg., Najok Kaman, 900 m, 14.IV.1977, Bhakta Bahadur. Nepal: Danda Pakhar, 1600–2500 m, 1.VI.1977, M. Brancucci (12 Ex.); Hedangna – Lamobagar Gao, 1100–1200 m, 27.V.1980, W. Wittmer (3 Ex.); Lamobagar Gao, 28.–31.V.1980, W. Wittmer (2 Ex.); Phulchoki, 1500–1600 m, 25.V.1980, W. Wittmer (5 Ex.).

Weit verbreitet im ganzen himalajischen Gebiet.

Cryptocephalus oppositus Jac.

Material: Indien: Sikkim, Ahu Khola nr. Rani Puli, 23.IV.1977, Bhakta Bahadur; Darjeeling Distr., Sherpa Gau Umg. Kalimpong, 1380 m, 9.V.1977, Bhakta Bahadur; Kalimpong Umg., Balukop, 6.IV.1977, Bhakta Bahadur. Nepal, Danda Pakhar, 1600–2500 m, 1.VI.1977, M. Brancucci (9 Ex.).

Diese Art ist von NW Himalaja (Kulu) bekannt. Neu für Nepal.

Cryptocephalus deficiens Suffr.

Material: Indien: Assam, Umtyngar-Cherrapunjee, 16.V.1976, W. Wittmer & C. Baroni-Urbani (1 Ex.).

In Assam und Nepal weit verbreitet.

Cryptocephalus guttifer Suffr.

Material: Indien: Uttar Pradesh, Dehra-Dun, 750–1000 m, 25.VI.1976, W. Wittmer (3 Ex.). Diese Art ist in Indien von vielen Fundorten bekannt. Kimoto & GRESSITT (1981) führen auch Yunnan (SW China) an.

Cryptocephalus triangularis Hop.

Abb. 1–4.

Material: Indien: Uttar Pradesh, Bhimtal, 1300–1500 m, 20. 1981, M. Brancucci (1 Ex.); Uttar Pradesh, Sattal, 1400 m, 21.V.1981, M. Brancucci (2 Ex.); Uttar Pradesh, Barkot, 1100–1200 m, 5.–12.VI.1981, Brancucci (2 Ex.). O Nepal: Chichila-Mure, 1900 m, 24.V.1980, W. Wittmer (1 Ex.); Num-Hedangna, 1500–750–1100 m, 26.V.1980, W. Wittmer (1 Ex.); Hedangna-Lemobagar Gao, 1100–1200 m, 27.V.1980, W. Wittmer (1 Ex.); Lamobagar Gao, 1400 m, 28.–31.V.1980, W. Wittmer (1 Ex.).

Das Areal von dieser Art bedarf einer genauere Fassung, weil Teile der bisherigen Angaben sich auf nachstehende Art beziehen.

Cryptocephalus sannio Redt.

Abb. 5–8.

Material: Indien: Jammu, Banihal Tunnel, 2200 m, 2.VII.1980, W. Wittmer (2 Ex.); Kishtwar, 1550 m, 5.VII.1980, W. Wittmer (8 Ex.); Palmar-Ekala, 1700 m, 7.VII.1980, W. Wittmer (1 Ex.); Ekala-Sonder, 1700–2100 m, 8.VII.1980, W. Wittmer (2 Ex.); Sonder, 2000–2300 m, 9.VII.1980, W. Wittmer (4 Ex.); Kashmir, Waniaram b. Kangan, 2050–2700 m, 25.VII.1980, W. Wittmer (3 Ex.); Darjeeling Distr., Balie, 780 m, 2.V.1981, Bhakta Bahadur (1 Ex.); Uttar Pradesh, Chaurengi, 2200–2500 m, 23.V.1978, W. Wittmer (2 Ex.); Mussoorie, 2000 m,

30.V.–4.VI.1981, M. Brancucci (3 Ex.); Naugaon, 1100 m, 11.VI.1981, M. Brancucci (1 Ex.); Nainital, 2000 m, 23.V.1981, M. Brancucci (1 Ex.); Chaubattia, 1900–2100 m, 25.V.1981, M. Brancucci (7 Ex.); Gangani, 1250 m, 13.–20.VI.1981, M. Brancucci (5 Ex.); Kharidy, 1300 m, 17.VI.1981, M. Brancucci (4 Ex.); Barkot, 1100–1200 m, 5.–12.VI.1981, M. Brancucci (30 Ex.). O Nepal: Phulchoki, 1500–1600 m, 25.VI.1980, W. Wittmer (6 Ex.).

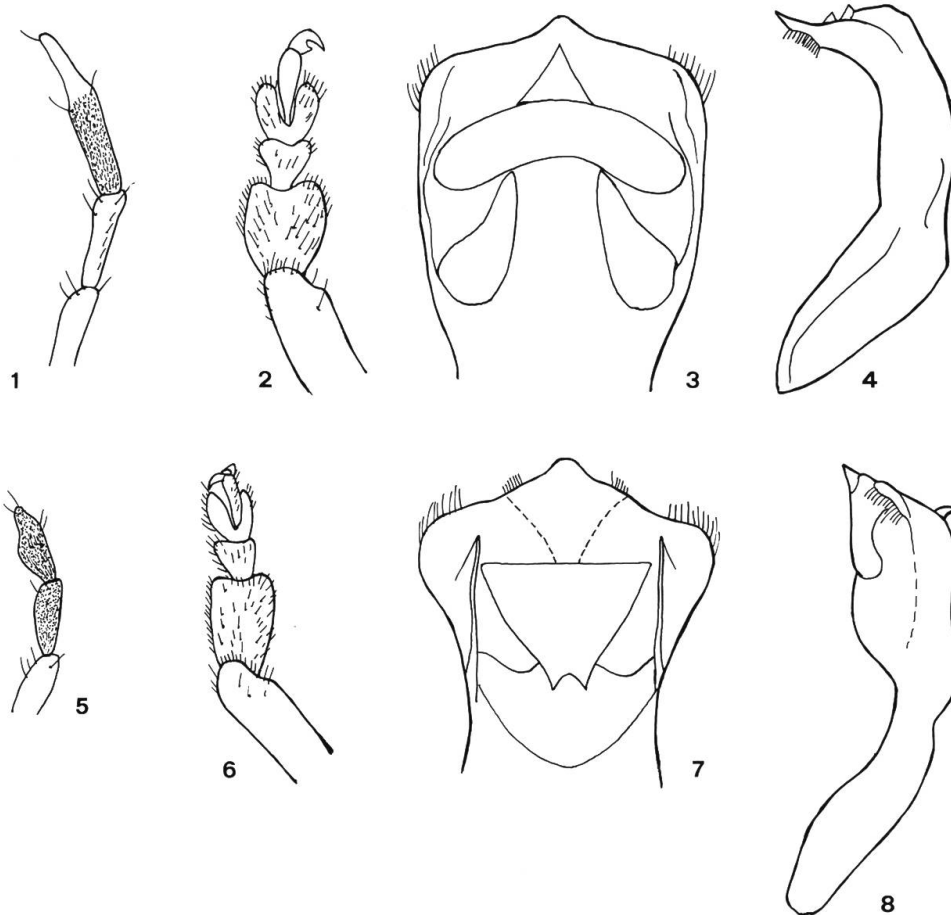


Abb. 1–8: 1–4. *Cryptocephalus triangularis* Hop.: 1, 11. Glied des Fühlers. 2, 1. Glied der Vordertarsen. 3, Aedoeagus, von oben. 4, Idem, von der Seite. 5–8. *Cr. sannio* Redt.: 5, 11. Glied des Fühlers. 6, 1. Glied der Vordertarsen. 7, Aedoeagus, von oben. 8, Idem, von der Seite.

Diese und die vorhergehende Art ist in manchen Arbeiten unrichtig behandelt worden (KIMOTO & TAKIZAWA, 1973; KIMOTO & GRESSITT, 1981). Da diese Arten eine große Ähnlichkeit aufweisen, füge ich eine Bestimmungstabelle bei.

1 (2) Klauen an der Basis mit einem großen scharfen Zahn. Vorderbrust hinten zurückgezogen, mit 2 genäherten dornartigen Zähnchen verse-

hen. Beim Männchen 11. Glied des Fühlers $1.7 \times$ länger als das 10., lang und dünn, auf der vorderen Hälfte kahl und glänzend (Abb. 1). 1. Glied der Vordertarsen leicht herzförmig, doppelt so lang und $1.6 \times$ breiter als das 2. (Abb. 2). Aedoeagus unterseits ohne Längskiel, im letzten Drittel (von der Seite gesehen) rechteckig gebogen, seine Spitze mit einem Zähnchen (Abb. 3, 4). Nepal, Indien, (Sikkim, Darjeeling).

C. triangularis Hoppe

2 (1) Klauen an der Basis mit einem stumpfen nicht großen Zähnchen. Vorderbrust hinten mit 2 breit gestellten kurzen Zähnchen versehen. Beim Männchen 11. Fühlerglied nicht länger und nicht schmaler als das 10., dicht fein behaart (Abb. 5). 1. Glied der Vordertarsen stark verlängert, $2.8 \times$ länger und $1.6 \times$ breiter als das 2., Innenrand fast gerade, Außenrand schwach gerundet (Abb. 6). Aedoeagus unterseits mit einem hohen Längskiel, im letzten Drittel (von der Seite gesehen) nur leicht gebogen, seine Spitze breit-dreieckig (Abb. 7, 8). Pakistan (Swat), Nepal, Indien (Kashmir, Uttar Pradesh, Assam).

C. sannio Redtenbacher

Cryptocephalus dimidiatipennis Jac.

Material: Indien: Darjeeling Distr., Pedona, 800–1200 m, 15.VIII.1978, Bhata Bahadur; Lana, 2200 m, 7.VIII.1978, Bhakta Bahadur; Umg. Kalimpong, 25.VII.1978, Bhakta Bahadur; Mongoshong, 1350 m, 5.VIII.1978, Bhakta Bahadur; Balwakhani, 16.VIII.1978, Bhakta Bahadur (10 Ex.). O. Nepal: Num-Hedangna, 1500–750–1100 m, 26.V.1980, W. Wittmer (1 Ex.).

Diese Art ist von Sikkim bekannt. Neu für Nepal.

Cryptocephalus bahadur n. sp.

Abb. 9–10.

Diese Art gehört in die engere Verwandtschaft von *Cr. sexsignatus* F. und am nächsten scheint sie zur var. d (nach Jacoby, 1908) zu kommen. Anscheinend ersetzt die neue Art die vorgenannte in Nepal, woher *Cr. sexsignatus* nicht bekannt ist.

Bei der neuen Art ist die Flügeldeckenpunktierung viel gröber und der Aedoeagus von anderer Form.

Holotypus ♂. Länge: 7 mm, Breite an den Schultern: 3.6 mm. Groß und robust, glänzend. Rötlich-gelb, basaler Rand des Halsschildes und der Flügeldecken sowie auch die hintere Hälfte der letzten tief schwarz. Die obere Grenze der schwarzen Farbe auf jeder Decke in der Mitte merklich nach vorn gebogen.

Kopf gröber und weniger dicht als bei *Cr. sexsignatus* punktiert. Halsschild stark gewölbt, glänzend, mikroskopisch fein punktiert. Flü-

geldecken 1.3 x länger als breit, mit regelmäßigen Reihen von großen und groben Punkten, die mit unbewaffnetem Auge gut bemerkbar sind und nur am Abfalle zur Spitze leicht schwächer werden. Die Zwischenräume verschmälern sich vom 3. an allmählich und 4 seitliche sind kielartig erhaben. Das übrige wie bei *Cr. sexsignatus*.

Aedoeagus (Abb. 9, 10) lang, an der Spitze tief ausgeschweift, unterseits längs der Mitte ohne Kiel, im Gegensatz zum Aedoeagus von *Cr. sexsignatus*, der unterseits mit einem Längskiel und an der Spitze nur sehr leicht konkav (Abb. 11, 12).

♀. Mehr groß und robust. Länge: 8.5, Breite: 4.6 mm. Zwischenräume der Flügeldecken leicht gewölbt, nur die 3 letzten merklich erhaben. Die Reihenpunkte am Abfalle zur Spitze nur angedeutet.

Typen: Holotypus ♂ (NHM-Basel) und 2 Paratypen (1 ♂ und 1 ♀, NHM-Basel und in coll. Lopatin): Nepal, Trisuli, 970–1200 m, 20.VI.1978, Bhakta Bahadur.

***Cryptocephalus heraldicus* F.**

Material: Indien: Uttar Pradesh, Mussoorie, 27.VI.1976, W. Wittmer (1 Ex.). O Nepal: Sheopuri nördl. Katmandu, 1800–2500 m, 27.VI.80, W. Wittmer (3 Ex.); Nagarkot, 1800–2000 m, 26.VI.1980, W. Wittmer (3 Ex.); Neentale, 2160 m, 30.V.1979, Bhakta Bahadur (1 Ex.); Lukla, 2900 m, 14.VI.1979, Bhakta Bahadur (3 Ex.).

***Cryptocephalus suavis* Duv.**

Material: Nepal: Phulchoki, 2600 m, 11.–14.VI.1976, W. Wittmer (3 Ex.). Indien: Uttar Pradesh, Dimli Pass, Sivalik Hills, 26.VI.1976, W. Wittmer (1 Ex.).

Von Sikkim bekannt. Neu für Nepal.

***Cryptocephalus pallidipennis* Jac.**

Material: Indien: Meghalaya, Umtyngar-Cherrapunjee, 16.V.1976, W. Wittmer & Baroni-Urbani (1 Ex.).

***Cryptocephalus sikhimensis* Jac.**

Material: Indien: Darjeeling Distr., Lebong, 1800–1900 m, 11.V.1975, W. Wittmer (1 Ex.); Singmari-Barapatea Bung, 11.V.1975, W. Wittmer (5 Ex.); Tiger Hill, 6.VI.1975, 2150 m, W. Wittmer; Bijanbari, 800 m, 12.V.1975, W. Wittmer (1 Ex.). O Nepal: Mure-Num, 1900–1500 m, 25.V.1980, W. Wittmer (2 Ex.); Lukla, 2900 m, 14.VI.1979, Bhakta Bahadur (1 Ex.).

Neu für Nepal.

Cryptocephalus darjilingensis Jac.

Material: Indien: Darjeeling Distr., Darjeeling, 2150 m, 26.V.1975, W. Wittmer (18 Ex.); Lebong, 1800–1900 m, 8.V.1975, W. Wittmer (1 Ex.). O Nepal, Poyan, 2700 m, 18. 1979, Bhakta Bahadur (1 Ex.); Sheopuri N. Kathmandu, 2400–2500 m, 27.VI.1980, W. Wittmer (1 Ex.).

Neu für Nepal.

Cryptocephalus nigronotatus Bryant

Material: Nepal: Danda Pakha, 1600–2500 m, 1.VI.1977, M. Brancucci; Godovari, 1500–1700 m, 21.V.1977, W. Wittmer & M. Brancucci (1 Ex.); Balaju, 1300–1370 m, 23.V.1977, W. Wittmer & M. Brancucci (7 Ex.). O Nepal: N. Kathmandu Sheopuri, 1800–2500 m, 27.VI.1980, W. Wittmer (1 Ex.). Indien: Darjeeling Distr., Nowri Khola, 2200 m, 13.VIII.1978, Bhakta Bahadur (1 Ex.); Pankha Sari, 1300 m, 8.VIII.1978, Bhakta Bahadur (1 Ex.).

Neu für Darjeeling.

Cryptocephalus notogrammus Suffr.

Material: Pakistan, Murree-Abbottabad, 13. 1977, 2200–2500 m, W. Wittmer & M. Brancucci (1 Ex.). Indien: Kashmir, Yusmarg, 2300–2400 m, 5.VII.1976, W. Wittmer (11 Ex.); Daksum, 9.–13.VII.1976, 2400–2700 m, W. Wittmer; Pahalgam, 2200–3100 m, 7.–8.VII.1976, W. Wittmer (1 Ex.); Sonamarg, 2600–2750 m, 17.VII.1976, W. Wittmer (4 Ex.); Lahinvan, 3000–2600 m, 21.VII.1980, W. Wittmer (1 Ex.); Waniaram b. Kangan, 2050–2700 m, 25.VII.1980, W. Wittmer (7 Ex.); Jammu, Sonder, 2000–2300 m, 9.VII.1980, W. Wittmer (1 Ex.); Yourdu, 2150–2400 m, 16.VII.1980, W. Wittmer (16 Ex.).

In der Färbung variiert die Art außerordentlich stark und für die Bestimmung ist die Untersuchung des Aedoeagus erforderlich.

Diese Art ist auch aus Afghanistan von vielen Fundorten her bekannt.

Cryptocephalus brancuccii n. sp.

Abb. 13–14.

Holotypus ♂. Länge: 4.25 mm, Breite: 2.5 mm. Oberseite ocker-gelb, Flügeldecken etwas heller. Basaler Rand und 2 rundliche, nicht große, breit gestellte Makeln auf der Scheibe des Halsschildes schwarz. Flügeldecken mit je 2 schwarzen Makeln (auf der Schulterbeule und hinter der Mitte), von denen die hintere Makel zwischen der 2. und 7. Punktreihe steht. Schmäler basaler Rand auch schwarz. Epipleuren hinter der Schulter mit einem großen schwarzen Flecken, er überragt den Seitenrand etwas. Fühler schwarz, die ersten 3 Glieder gelb, 4. Glied zur Spitze gebräunt. Unterseite gelb, Abdomen und Pygidium pech-schwarz, gelb gesäumt. Beine rötlich-gelb, Tibien zur Spitze und Tarsen pech-braun.

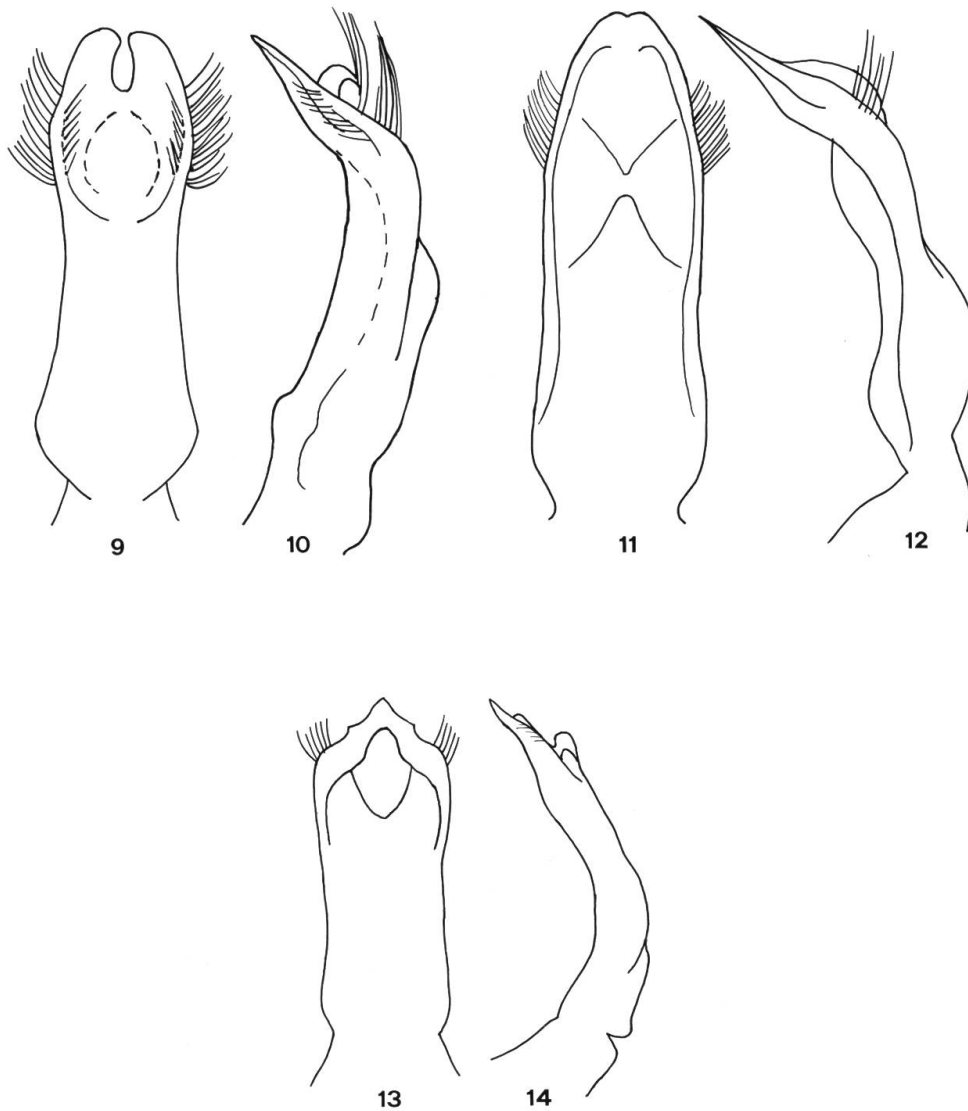


Abb. 9–14: 9–10. *Cryptocephalus bahadur* n. sp.: 9, Aedoeagus, von oben. 10, Idem, von der Seite. 11–12. *Cr. sexsignatus* F.: 11, Aedoeagus, von oben. 12, Idem, von der Seite. 13–14. *Cr. brancuccii* n. sp.: 13, Aedoeagus, von oben. 14, Idem, von der Seite.

Stirne gewölbt, längs der Mitte linienförmig eingedrückt und dicht fein punktiert. Fühler lang und dünn, Glieder 5.–11. abgeflacht. Halschild stark gewölbt, glänzend und mit wenigen sehr feinen Punkten besetzt, gegen das Schildchen mit schwachen Eindrücken. Seitenränder von oben gesehen nur an den hinteren Ecken sichtbar. Seitensaum schmal und glatt. Schildchen ziemlich schmal, an Basis in der Mitte mit einem Grübchen. Flügeldecken 1.5 x länger als breit und 1.8 x länger

als der Halsschild. Die Punkte in den Reihen ziemlich klein, dicht, am Abfall zur Spitze schwächer werdend, an der Spitze vertieft und verworren. Zwischenräume glänzend, an den Seiten leicht gewölbt.

Tibien von der Basis zur Spitze fast gradlinig verbreitert. 1. Glied der Vordertarsen leicht verlängert und nicht stark gleichmäßig verbreitert. Letztes Abdominalsternit in der Mitte nicht tief eingedrückt und mit wenigen Punkten besetzt. Aedoeagus (Abb. 13–14).

Paratypus ♀. Länge: 5.5. Breite: 3.2 mm. Oberseite mehr glänzend. Halsschild auf der Scheibe mit 2 kleinen punktförmigen schwarzen Makeln.

Diese Art gehört zur *Cr. ensifer* Hop.-Gruppe, aber durch die Zeichnung der Flügeldecken und Aedoeagus leicht abtrennbar.

Typen: Holotypus ♂ (NHM-Basel): O Nepal, Habagayri, 1760 m, 23.V.1979, Bhakta Bahadur. 1 Paratypus ♀ (NHM-Basel): Indien: Uttar Pradesh, Gangani, 1250 m, 13.–20.VI.1981, M. Brancucci. 1 paratypus ♀ (in meiner Sammlung): Indien: Uttar Pradesh, Bhimtal, 1400–1500 m, 1.–15.V.1978, W. Wittmer.

Ich widme diese schöne Art ihrem Entdecker, Herrn Dr. M. Brancucci.

Coenobius birmanicus Jac.

Material: Indien: Darjeeling Distr., Launa, 2200 m, 7. 1978, Bhakta Bahadur (2 Ex.); Umg. Kalimpong, 25.VII.1978, Bhakta Bahadur (1 Ex.); Serhuke Road, 31.VII.1978, Bhakta Bahadur (1 Ex.).

Aus Burma, Thailand und Vietnam bekannt.

Coenobius fulvicornis Jac.

Material: Indien: Meghalaya, Umtyngar, 16.V.1976, W. Wittmer (1 Ex.).

Nur aus Assam bekannt.

Melixanthus lutescens Suffr.

Material: Indien: Jammu, Kishtwar, 1550 m, 5.VII.1980, W. Wittmer (1 Ex.); Palmar-Ekala, 1700 m, 7.VII.1980, W. Wittmer (1 Ex.).

Diese Art, die von Suffrian als *Cryptocephalus* beschrieben wurde, war nur aus Thailand bekannt. Neu für Indien.

Eumolpinae

***Leprotella kashmirensis* Jac.**

Material: Indien: Kashmir, Daksum, 2400–2700 m, 9.–13.VII.1976, W. Wittmer (17 Ex.); Sonamarg, 2600–2750 m, 17.VII.1976 (2 Ex.); Pahalgam, 2200–3100 m, 8.VII.1976, W. Wittmer (7 Ex.); Gulmarg, 2650–3000 m, 1.–3.VII.1976, W. Wittmer (10 Ex.); Gulmarg-Tangmarg, 2650–2300 m, 3.VII.1976, W. Wittmer (4 Ex.); Yusmarg, 2300–2400 m, 5.VII.1976, W. Wittmer (4 Ex.).

***Trichoteca hirta* Baly**

Material: Indien: Kashmir, Gulmarg, 2650–3000 m, 1.–3. 1976, W. Wittmer (1 Ex.).

Diese Art ist bis jetzt aus Sikkim und Manipur erwähnt worden.
Neu für Kashmir.

***Pagria signata* Motsch.**

Material: Indien: Darjeeling Distr., Umg. Kalimpong, 15.XI.1975, Bhakta Bahadur (1 Ex.).

Diese Art ist im ganzen orientalischem Gebiet weit verbreitet.

***Macrocoma indica* Baly**

Material: Indien: Kashmir, Daksum, 2400–2700 m, 8.–13.VII.1976, W. Wittmer (12 Ex.).

Chrysomelinae

***Plagioderia versicolore* Laich.**

Material: Indien: Kashmir, Srinagar, 1600 m, 24.–25.VI.1976, W. Wittmer (2 Ex.); Daksum, 2400–2700 m, 9.–13.VII.1976, W. Wittmer (1 Ex.).

In Europa, Sibirien, Mittel-Asien, China, Japan und Indien weit verbreitet.

Galerucinae

***Pseudadimonia variolosa* Hop.**

Material: Bhutan: Dorjula, 3100 m, 2.IX.1976, Dorjee Khandu (1 Ex.); Sikkim, Boxapull-Diukchu, 9.IX.1977, Bhakta Bahadur (1 Ex.).

***Pyrrhalta luteola bicarinata* Ogl.**

Material: Indien: Kashmir, Daksum, 2400–2700 m, 9.–13.VII.1976, W. Wittmer (1 Ex.)

Bis jetzt nur aus Kashmir erwähnt, ohne genaue Fundortsangabe.

Mimastra quadrinotata Gressitt & Kimoto

Material: Indien: Kashmir, Gulmarg-Tangmarg, 2650–2300 m, 3.VII.1976, W. Wittmer (1 Ex.).

Diese Art wurde nach Individuen von Yunnan (SW China) beschrieben. Neu für Indien.

Mimastra gracilis Baly

Material: Indien: Kashmir, Daksum, 2400–2700 m, 9.–13.VII.1976, W. Wittmer (8 Ex.).

Verbreitung: Indien, China.

Alticinae**Phyllotreta chotanica** Duv.

Material: Indien: Kashmir, Daksum, 2400–2700 m, 9.–13.VII.1976, W. Wittmer (1 Ex.).

Bis jetzt nur aus Sikkim erwähnt. Neu für Kashmir.

Phyllotreta praticola Wse.

Material: Indien: Ladakh, Mulbekh-Fatula, 3050–3800 m, 20.VII.1976, W. Wittmer (6 Ex.).

Verbreitung: SO Europa, Kaukasus, Mittelasien, NW China. Neu für Indien.

Aphthona hissarica Lop.

Material: Indien: Kashmir, Pahalgam, 2200–3100 m, 7.–8.VII.1976, W. Wittmer (2 Ex.).

Aus Mittelasien (Tadzhikistan) bekannt. Neu für Indien.

Longitarsus indigonaceus Lop.

Longitarsus warchalowskii SCHERER, 1969, Pacif. Ins. Mognogr. 22: 211, n. syn.

Material: Indien: Kashmir, Sonamarg, 2600–2750 m, 17.VII.1976, W. Wittmer (40 Ex.).

Diese Art wurde von mir im Jahre 1963 aus Afghanistan beschrieben. SCHERER (1969) beschrieb dieselbe nochmals im Jahre 1969 aus Darjeeling. Die Art ist neu für Kashmir.

Longitarsus almorae Maulik

Material: Indien: Kashmir, Daksum, 2400–2700 m, 9.–13.VII.1976, W. Wittmer (2 Ex.).

Verbreitung: Uttar Pradesh, Darjeeling Distr., Manipur. Neu für Kashmir.

Longitarsus pellucidus Foudr.

Material: Indien: Ladakh, Drass-Kargyl, 3000–2850 m, 19.VII.1976, W. Wittmer (8 Ex.); Kashmir, Pahalgam, 2200–3100 m, 7.–8.VII.1976, W. Wittmer (6 Ex.); Daksum, 2400–2700 m, 9.–13.VII.1976, W. Wittmer (5 Ex.).

Weit verbreitet im ganzen paläarktischen Gebiet. Neu für Indien.

Longitarsus succineus Foudr.

Zusammen mit vorhergehender Art gefunden. Neu für Indien.

Luperomorpha nigripennis Duv.

Material: Indien: Kashmir, Daksum, 2400–2700 m, 9.–13.VII.1976, W. Wittmer (1 Ex.).

Verbreitung: Indien (Madras, Mysore, Bihar, Himachal Pradesh), Nepal. Neu für Kashmir.

Epithrix caucasica Hktgr.

Material: Indien: Ladakh, Leh, 3500 m, 22.VII.1976, W. Wittmer; Mulbekh-Fatula, 3050–3800 m, 20.VII.1977, W. Wittmer (insgesamt 5 Ex.).

Neu für Indien.

Pentamesa subfasciata Wse.

Material: Indien: Kashmir, Daksum, 2400–2700 m, 9.–13.VII.1976, W. Wittmer (1 Ex.).

Diese Art wurde bis jetzt aus Himachal Pradesh und Uttar Pradesh erwähnt. Neu für Kashmir.

Pentamesa haroldi Baly

Material: Indien: Kashmir, Daksum, 2400–2700 m, 9.–13.VII.1976, W. Wittmer (3 Ex.).

Aus Uttar Pradesh bekannt. Neu für Kashmir.

Sphaeroderma himalayensis Scherer

Material: Indien: Meghalaya, Songsak, Garo Hills, 19.V.1976, W. Wittmer & C. Baroni Urbani (1 Ex.).

Aus W. Bengal und Darjeeling bekannt.

Sphaeroderma minuta Chen

Material: Indien: Meghalaya, Songsak, Garo Hills, 19.V.1976, W. Wittmer & C. Baroni Urbani (1 Ex.).

Aus S Indien (Nilgiri Hills) bekannt.

Sphaeroderma mandarensis Jac.

Material: Indien: Meghalaya, Songsak, Garo Hills, 19.V.1976, W. Wittmer (1 Ex.).

Aus Bangladesh bekannt. Neu für Indien.

Psylliodes brettegami Baly

Material: Indien: Kashmir, Srinagar, 1600 m, 24.–25.VI.1976, W. Wittmer (1 Ex.).

Im ganzen orientalischen Gebiet weit verbreitet.

Literatur

- JACOBY, (1908): *The fauna of British India. Subfam. Cryptocephalinae*: 241.
- KIMOTO, Sh. & TAKIZAWA, H. (1973): *Chrysomelid-beetles of Nepal, collected by the Hokkaido University Scientific Expeditions to Nepal Himalaya. Part II*. Kontyu 41(2): 170–180.
- KIMOTO, Sh. & GRESSITT, J. L. (1981): *Chrysomelidae (Coleoptera) of Thailand, Cambodia, Laos and Vietnam. II*. Pacif. Ins. 23 (3–4): 355.
- LOPATIN, I. (1979): *Neue und wenig bekannte Chrysomeliden (Coleoptera) von Nord-Indien aus der Sammlung des Naturhistorischen Museums Basel*. Entomologica Basiliensia 4: 431–441.
- LOPATIN, I. (1982): *Übersicht der Cryptocephalus-Arten der Gruppe exsulans Suffr. aus dem Himalaya (Coleoptera, Chrysomelidae, Cryptocephalinae)*. Entomologica Basiliensia 7: 413–426.
- SCHERER, G. (1969): *Die Alticinae des indischen Subkontinents (Col. Chrysomelidae)*. Pacif. Ins. Monogr. 22: 211.

Adresse des Verfassers:
Prof. Dr. Igor Lopatin
Lehrstuhl für Zoologie,
Biologische Fakultät der Staatlichen
Universität zu Minsk
220080 Minsk, UdSSR