

**Zeitschrift:** Entomologica Basiliensia  
**Herausgeber:** Naturhistorisches Museum Basel, Entomologische Sammlungen  
**Band:** 9 (1984)  
  
**Artikel:** Un Falsomalthinus nouveau de Sumatra (Coleoptera, Cantharidae)  
**Autor:** Brancucci, M.  
**DOI:** <https://doi.org/10.5169/seals-980507>

### **Nutzungsbedingungen**

Die ETH-Bibliothek ist die Anbieterin der digitalisierten Zeitschriften auf E-Periodica. Sie besitzt keine Urheberrechte an den Zeitschriften und ist nicht verantwortlich für deren Inhalte. Die Rechte liegen in der Regel bei den Herausgebern beziehungsweise den externen Rechteinhabern. Das Veröffentlichen von Bildern in Print- und Online-Publikationen sowie auf Social Media-Kanälen oder Webseiten ist nur mit vorheriger Genehmigung der Rechteinhaber erlaubt. [Mehr erfahren](#)

### **Conditions d'utilisation**

L'ETH Library est le fournisseur des revues numérisées. Elle ne détient aucun droit d'auteur sur les revues et n'est pas responsable de leur contenu. En règle générale, les droits sont détenus par les éditeurs ou les détenteurs de droits externes. La reproduction d'images dans des publications imprimées ou en ligne ainsi que sur des canaux de médias sociaux ou des sites web n'est autorisée qu'avec l'accord préalable des détenteurs des droits. [En savoir plus](#)

### **Terms of use**

The ETH Library is the provider of the digitised journals. It does not own any copyrights to the journals and is not responsible for their content. The rights usually lie with the publishers or the external rights holders. Publishing images in print and online publications, as well as on social media channels or websites, is only permitted with the prior consent of the rights holders. [Find out more](#)

**Download PDF:** 16.02.2026

**ETH-Bibliothek Zürich, E-Periodica, <https://www.e-periodica.ch>**

## Un *Falsomalthinus* nouveau de Sumatra (Coleoptera, Cantharidae)

par M.Brancucci\*

**Abstract:** A new *Falsomalthinus* from Sumatra (Coleoptera, Cantharidae) – *Falsomalthinus klapperichi* n. sp. is described from Sumatra. The genitalia and the last abdominal segments are illustrated. A new key allows the determination of the hitherto known species.

Après la publication de notre révision du genre *Falsomalthinus* (BRANCUCCI, 1982) et après la redescription de *F. stramineus* (Champion), (BRANCUCCI, 1984) nous avons découvert une espèce supplémentaire récoltée à Sumatra par J. Klapperich en 1983, portant ainsi le nombre total de *Falsomalthinus* connus à 6. Il s'agit de la première espèce de ce genre signalée à Sumatra.

### ***Falsomalthinus klapperich* n. sp.**

Figs 1–5.

Corps complètement jaune, les yeux noirs.

♂. Tête très large et fortement déprimée, aplatie, très finement et éparsément pubescente, à l'exception des tempes et des joues qui sont fortement tomenteuses et du clypéus qui est muni de longues soies. Yeux très grands et très proéminents. Espace interoculaire 1.46 fois plus large que le plus grand diamètre de l'œil. Antennes moyennement longues, atteignant au plus l'apex des élytres. Premier article allongé, le 2e 1.65 fois plus court; les 3e et suivants subégaux. 1.9–2.1 fois plus courts que le 1er.

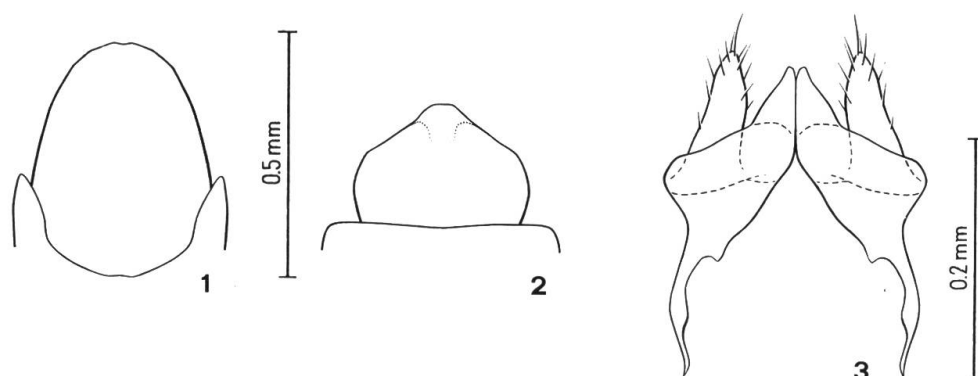
Pronotum allongé, 1.3 fois plus long que large. Bord antérieur largement arrondi. Bord postérieur légèrement arrondi, aplati et subsinué en son milieu. Bords latéraux subrectilignes, légèrement bombés vers l'avant et déprimés devant les angles postérieurs. Fond faiblement rugueux, éparsément et finement pubescent. Epipleures prothoraciques tomenteux.

---

\* M. A. Coray, dessinateur scientifique, a illustré ce travail. Ceci a été possible grâce à la contribution financière du Fonds national suisse de la recherche scientifique (requête N° 3.030–0.81). Les photos au microscope à balayage sont dues au Dr R. Guggenheim et à son assistant M. M. Lüönd de l'Institut de géologie et de paléontologie de l'Université de Bâle. Qu'ils trouvent ici notre vive reconnaissance.

Elytres courts, 1.5 fois plus longs que larges ensemble aux épaules. Bords postérieurs arrondis. Pubescence fine et dense.

Avant-dernier sternite très largement et profondément échancré au milieu de son bord postérieur. Dernier sternite visible allongé, arrondi sur son bord postérieur, très faiblement et très étroitement concave au milieu (Fig. 1).



Figs 1–3: *Falsomalthinus klapperichi* n. sp.: 1, Derniers sternites abdominaux, ♂. 2, Idem, ♀. 3, Segments génitaux ♀.

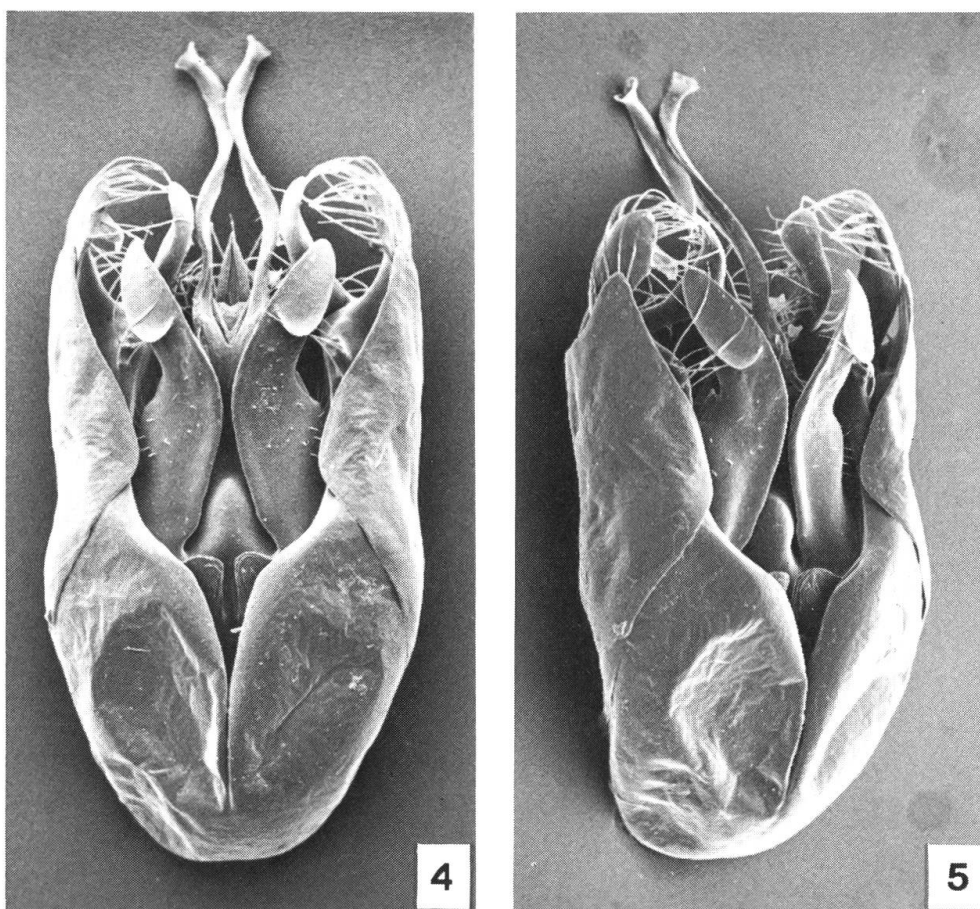
Édéage caractérisé par un lobe médian surmonté de divers prolongements, en particulier de 2 longs styles ventraux débouchant au milieu du bord postérieur des lobes latéraux; ils ne correspondent donc pas aux prolongements en forme de «hameçon» décrits pour *F. flavicolor* (Pic) (BRANCUCCI, 1982) ou pour *F. stramineus* (Champion) (BRANCUCCI, 1984) (ils ont été malencontreusement sectionnés lors des manipulations subséquentes aux prises de vue aux microscope à balayage et manquent donc maintenant chez l'holotype). Bord postérieur des lobes latéraux avec 2 courts prolongements situés latéralement (Figs 4, 5).

♀. Semblable au ♂. Dernier sternite visible large, étroitement arrondi au milieu de son bord postérieur (Fig. 2). Styles allongés et coniques (Fig. 3).

Longueur totale: 3.2–3.6 mm.

Types: Holotype ♂ (NHM-Basel) et 2 paratypes ♀ (NHM-Basel): Sumatra, Aceh Selatan Pr., Babahrot, 100 m, 28–30.VIII.1983, J. Klapperich (holotype); idem, 8–20.VIII.1983 (paratypes).

Affinités: Par son édéage, cette espèce est proche de *F. stramineus* (Champion). Elle s'en distingue cependant aisément par sa taille infé-



Figs 4–5: *Falsomalthinus klapperichi* n. sp., ♂: 4, Édéage, vue dorsale (X 120). 5, Idem, vue latérale (X 120).

rière, par les longs prolongements ventraux en lanière du lobe médian de l'édéage et par les derniers sternites du ♂ et de la ♀.

Répartition: Sumatra (Aceh Selatan Pr.)

Depuis notre révision (BRANCUCCI, 1982), 2 espèces ont été ajoutées au genre *Falsomalthinus*; nous proposons en conséquence la nouvelle clé de détermination revue et modifiée suivante:

#### Clé de détermination des espèces du genre *Falsomalthinus*

1. Espèces de petite taille: 3–3.6 mm ..... 3
- Espèces de grande taille: 4–4.5 mm ..... 2
2. Pronotum allongé, chez la ♀ 1.3 fois plus long que large. ♂. Inconnu. ♀. Styles larges et aplatis. Péninsule malaise.

**F. malayensis** Brancucci

- Pronotum plus court, chez la ♀ 1.1 fois plus long que large. ♂. Bord postérieur des lobes latéraux avec 2 prolongements bifurqués. ♀. Styles étroits, allongés et coniques. Sud de l'Inde. **F. stramineus** (Champion)
- 3. Pronotum à côtés subrectilignes. Bornéo, Sumatra, Philippines et Vietnam ..... 4
- Pronotum à côtés distinctement rétrécis sur la moitié antérieure. Inde (Meghalaya). **F. shillongensis** Brancucci
- 4. ♂. Lobes latéraux ne recouvrant que très peu la face dorsale de l'édéage ..... 5
- ♂. Lobes latéraux recouvrant presque complètement la face dorsale de l'édéage. Inde (Meghalaya). **F. pallidus** Pic
- 5. ♂. Dernier sternite visible très allongé et déprimé sur son bord postérieur. Lobe médian de l'édéage surmonté de styles dorsaux. Lobes latéraux sans courts prolongements. Vietnam (Hoa Binh). **F. flavicolor** Pic
- ♂. Dernier sternite visible arrondi sur son bord postérieur, tout au plus légèrement échancré au milieu (Fig. 1). Lobe médian de l'édéage surmonté de longs styles ventraux. Lobes latéraux avec 2 courts prolongements situés latéralement (Fig. 4, 5). **F. klapperichi** n. sp.

### Remerciements

Nous remercions ici vivement M. J. Klapperich (Bonn-Bad Godesberg) pour le matériel qu'il a bien voulu mettre à notre disposition.

### Bibliographie

- BRANCUCCI, M. (1982): *Révision du genre Falsomalthinus (Col., Cantharidae)*. Entomologica Basiliensia 7: 303–311.
- BRANCUCCI, M. (1984): *F. stramineus (Champion), le deuxième Falsomalthinus du sous-continent indien (Coleoptera, Cantharidae)*. Bull. Soc. Neuch. Sci. Nat. 107: 133–136.

Adresse de l'auteur:  
Dr Michel Brancucci  
Entomologie  
Muséum d'Histoire Naturelle  
Augustinergasse 2  
4001 Bâle