

Zeitschrift: Entomologica Basiliensia
Herausgeber: Naturhistorisches Museum Basel, Entomologische Sammlungen
Band: 8 (1983)

Artikel: Dasytides nouveaux de Grèce et de Turquie (Coleoptera, Dasytidae)
Autor: Constantin, R.
DOI: <https://doi.org/10.5169/seals-980798>

Nutzungsbedingungen

Die ETH-Bibliothek ist die Anbieterin der digitalisierten Zeitschriften auf E-Periodica. Sie besitzt keine Urheberrechte an den Zeitschriften und ist nicht verantwortlich für deren Inhalte. Die Rechte liegen in der Regel bei den Herausgebern beziehungsweise den externen Rechteinhabern. Das Veröffentlichen von Bildern in Print- und Online-Publikationen sowie auf Social Media-Kanälen oder Webseiten ist nur mit vorheriger Genehmigung der Rechteinhaber erlaubt. [Mehr erfahren](#)

Conditions d'utilisation

L'ETH Library est le fournisseur des revues numérisées. Elle ne détient aucun droit d'auteur sur les revues et n'est pas responsable de leur contenu. En règle générale, les droits sont détenus par les éditeurs ou les détenteurs de droits externes. La reproduction d'images dans des publications imprimées ou en ligne ainsi que sur des canaux de médias sociaux ou des sites web n'est autorisée qu'avec l'accord préalable des détenteurs des droits. [En savoir plus](#)

Terms of use

The ETH Library is the provider of the digitised journals. It does not own any copyrights to the journals and is not responsible for their content. The rights usually lie with the publishers or the external rights holders. Publishing images in print and online publications, as well as on social media channels or websites, is only permitted with the prior consent of the rights holders. [Find out more](#)

Download PDF: 17.02.2026

ETH-Bibliothek Zürich, E-Periodica, <https://www.e-periodica.ch>

Dasytides nouveaux de Crète et de Turquie (Coleoptera, Dasytidae)

par R. Constantin

Abstract: *New Dasytid-beetles from Crete and Turkey (Col. Dasytidae) – Dasytes creticus* n. sp. from Crete and *Danacaea klapperichi* n. sp. from Bolu in North-Western Turkey are described. The aedeagus are illustrated.

Nous donnons ici les descriptions de deux espèces nouvelles de *Dasytidae* qui nous ont été communiquées par le Dr F. Janczyk du Musée de Vienne, le Dr R. Köstlin, B. Sigwalt du Muséum de Paris, et le Dr W. Wittmer que nous remercions vivement pour leur confiance et leur patience.

Dasytes creticus n. sp.

Figs 1–3.

♂. Longueur 3.6 mm. Noir brillant à reflet légèrement nuancé de bronzé. Antennes noires sauf 2^e et moitié basale des 3^e et 4^e articles testacé clair. Pattes noires sauf les tibias qui sont testacés, cette coloration claire pouvant s'étendre sur les trochanters, sur la face inférieure des fémurs et sur le dessus des deux premiers articles des tarsi.

Tête petite et allongée à yeux saillants. Largeur totale au niveau des yeux 1.05 fois plus petite que la largeur maximale du pronotum. Intervalle interoculaire 1.56 fois plus petite que la largeur de la tête au niveau des yeux. Tempes allongées, légèrement convexes, aussi longues que les yeux. Tégument noir brillant à ponctuation très fine et peu dense sur le front, rugueux et chagriné sur la partie postérieure du vertex, couvert de soies noires dressées peu denses. Antennes courtes, mesurant 1.56 mm, à articles un peu plus longs que larges, à angles antérieurs émoussés et à pubescence claire et courte.

Pronotum 1.23 fois plus large que long. Bords latéraux régulièrement et faiblement arqués. Tégument lisse et brillant sur la région discale à ponctuation clairsemée, composée de points ombiliqués et de quelques points fins. Ponctuation rugueuse et chagrinée le long des bords latéraux. Pas de sillon distinct près des angles postérieurs mais une petite dépression allongée près des bords latéraux. Pubescence composée de nombreuses soies noires épaisses dressées très distinctes et d'une pubescence claire très fine, très courte, orientée vers la base.

Elytres allongés 2.53 fois plus longs que larges à la hauteur des épaules, de coloration noire brillante à reflets bronzés à ponctuation

fine et clairsemée. Pubescence composée de nombreuses soies noires et dressées, et d'une fine pilosité brun clair orientée obliquement vers l'arrière et un peu plus longue dans la région apicale. Apex à sommet aigu. Suture élytrale sans trace de sillon sur la partie postérieure, mais l'extrémité élytrale présente une particularité remarquable: le quart postérieur des bords interne et externe de l'élytre est épaissi, donnant un aspect gonflé au pourtour de la région apicale entourant une petite dépression préapicale.

Pattes robustes à tibias courts, épaissis vers l'extrémité et faiblement arqués. Pattes antérieures à tarses nettement plus courts que les tibias. Pattes intermédiaires et postérieures à tarses légèrement plus courts que les tibias. Tarses à 3 premiers articles semblables, un peu plus longs que larges, munis de soles plantaires, le 4^e article petit, deux fois plus étroit que les précédents, aussi large que le 5^e. Ongles munis de forts crochets à la base.

Abdomen à 5^e sternite visible simplement déprimé dans sa partie médiane; 6^e sternite petit et à bord postérieur échancré.

Edéage (Figs 2 et 3) allongé, régulièrement rétréci jusqu'à la pointe qui est très effilée, et sinué avant l'apex. Le sac interne du type *Dasytes* est muni de rangées d'épines.

♀. Longueur 3.8 mm. Tête plus petite 1.18 fois plus étroite, yeux compris, que le pronotum. Intervalle interoculaire 1.56 fois plus petit que la largeur de la tête. Antennes de 1 mm, courtes. Pronotum 1.21 fois plus large que long. Elytres plus convexes, à pubescence couchée plus abondante et plus claire. Pattes à tibias plus fins, non arqués, à tarses postérieurs aussi longs que les tibias, à ongles munis de crochets plus petits.

Types: Holotype ♂: Crète: Afrata près de la grotte Foli, 14.IV.1965, O. Paget, E. Kritscher et K. Bilek. Cette localité se situe à la pointe Nord-Ouest de l'île à 15 km au Nord-Est de Kastélli (KRITSCHER, 1966). Allotype ♀ et 1 paratype ♂, mêmes renseignements. Holotype, allotype et paratype déposés dans la collection du Musée d'Histoire Naturelle de Vienne, paratypes dans la collection W. Wittmer, dans la collection du Muséum de Paris et dans les collections R. Köstlin et R. Constantin.

Matériel étudié: 100 paratypes provenant des récoltes suivantes: Crète: Stalis bei Malia, 9.IV.1971 (2♂ 1♀). Entre Aghios-Nikolaos et Ierapetra, 10.IV.1971 (5♂). Neapolis, 10.IV.1971 (1♀). Lasithi, 400–600 m, 11.IV.1971 (1♀). Kali Liménès, 14.IV.1971 (3♂). Entre Pompia et Pigaidakia, 14.IV.1971, tous W. Wittmer leg. (5♂ et 1♀). Paleochora, III.1971 B. Sigwalt (1♀). Elounda au Nord d'Aghios-Nikolaos, 28.IV.–19.V.1974 (6♂ et 5♀). Lasithi, 30.IV.1974 (1♂). Lato,

(1.V.1974, 1♂ 2♀. Males, 2.V.1974 (3♀). Lato, 15.–29.IV.1975 (7♂ et 2♀). Aghios-Nikolaos, 12.IV.–3.V.1975 (16♂ et 15♀). Lasithi, 19.–25.IV.1975 (1♂). Ierapetra, 19.–30.IV.1975, (2♂ et 1♀). Réthymnon, 8.–29.IV.1979, (6♂ et 12♀), tous R. Köstlin leg.

Variabilité: Aucune différence morphologique n'a pu être observée entre les types d'Afrata, la population de Réthymnon et les autres exemplaires provenant du secteur oriental de la Crète. D'une manière générale, les ♂ de grande taille ont les pattes plus robustes à tibias plus arqués et l'apex élytral à pourtour plus épaissi. Longueur variant de 3.2–4.2 mm avec moyenne de 3.7 mm.

Phénologie: Cet insecte commun sur de nombreux points de Crète est toutefois une espèce à apparition précoce, surtout en Avril. Des récoltes effectuées dans des conditions semblables pendant la première quinzaine de Juin par B. Malkin n'ont rapportées aucun spécimen de cette espèce, mais une espèce du groupe du *Dasytes moniliatus* Kiesw.

Affinités: par l'absence de strie suturale, cette espèce aurait dû se placer dans le sous-genre *Mesodasytes* de Mulsant et Rey. En réalité *Dasytes creticus* n.sp. est une espèce qui se classe près de *Dasytes tardus* Schauf., très isolée par le faible dimorphisme sexuel, la brièveté des antennes, la robustesse des pattes à 4^e article étroit et court, l'apex des élytres et l'édéage.

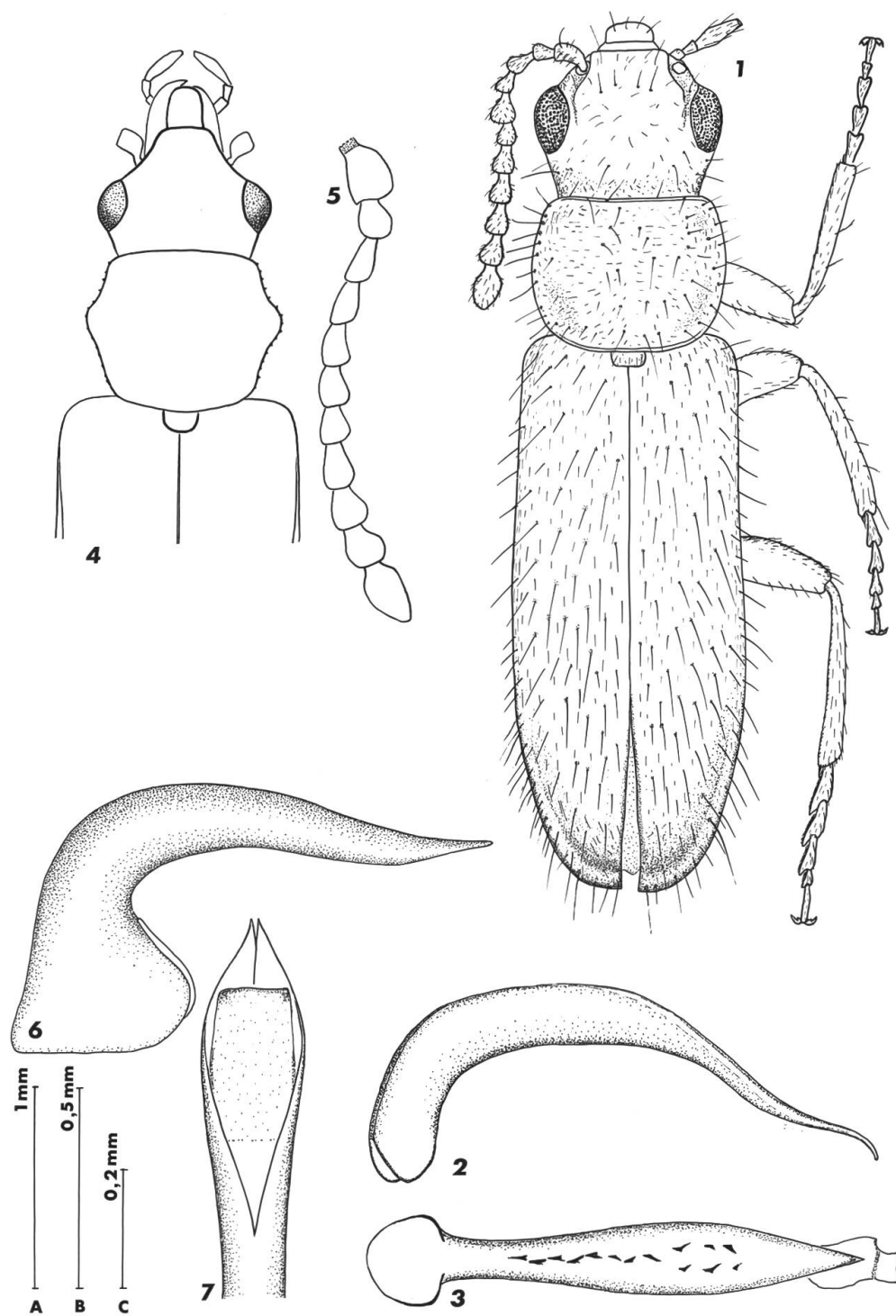
Danacaea klapperichi n.sp.

Figs 4–7.

Corps noir à reflets plombés. Antennes et pattes noires sauf les 3^e à 7^e articles antennaires, l'extrémité des tibias et les tarses de couleur brun-roux très sombre. Sur la majeure partie du corps, la pubescence écailleuse blanchâtre habituelle du genre *Danacaea* est réduite à une pilosité excessivement fine, courte et brune, si peu visible que l'insecte semble glabre.

♂. Tête allongée, aussi longue que large. Yeux petits et convexes. Intervalle interoculaire égalant 4 fois la largeur d'un œil et 1.54 fois plus petit que la largeur de la tête, yeux compris. Yeux petits et convexes. Front concave couvert de quelques rares poils blancs près des carènes antennaires et sur l'épistome. Partie centrale du front et vertex à pilosité brune, courte et très fine. Longueur des antennes 1.1 mm. 3^e article antennaire deux fois plus long que large, 4^e à 8^e 1.2–1.3 fois plus longs que large, les 9^e et 10^e légèrement plus longs que larges, dernier article allongé (Fig. 5).

Pronotum 1.2 fois plus large que long, les bosses latérales sur les côtés du pronotum très marquées. Pubescence sur la majeure partie du



Figs 1–7: 1–3. *Dasytes creticus* n. sp. ♂: 1, Habitus. 2, Édage, vue latérale. 3, Idem, vue ventrale. 4–7. *Danacaea klapperichi* n. sp. ♂: 4, Silhouette de l'avant-corps. 5, Détail de l'antenne droite. 6, Édage, vue latérale. 7, Apex de l'édage vue ventrale. Echelle A pour Figs 1 et 4. Echelle B pour Figs 2, 3 et 5. Echelle C pour Figs 6 et 7.

dessus réduite à une indistincte pilosité brune, fine, courte et couchée. Près des bords latéraux, cette pilosité est fine, plus longue et de couleur blanchâtre. Cette pubescence du pronotum, examinée en incidence de profil et en lumière rasante, présente une orientation conforme au type 2 de SCHILSKY (1897), c'est-à-dire dirigée vers l'avant sauf sur une petite zone médiane près du bord antérieur où elle est dirigée vers l'arrière.

Elytres 2 fois plus longs que larges aux épaules, à côtes longuement parallèles, peu convexes, avec une gouttière latérale et préapicale. Tégument à fond alutacé et à ponctuation marquée, l'intervalle entre deux points égalant le diamètre d'un point. Pubescence de très fins poils bruns courts, sauf sur une bande latérale occupant le quart externe et prolongée jusqu'à l'apex qui est couverte de fins poils gris clair. Sommet des élytres arrondi. Habitus: Fig. 4.

Pattes à tarsi plus courts que les tibias, à pubescence blanchâtre. Édage: Figs 6 et 7. Longueur totale: Holotype ♂: 3.6 mm, paratype ♂: 3.8 mm.

♀. Tête à yeux plus petits, l'intervalle interoculaire égalant 5 fois la largeur d'un œil. Antennes un peu plus courtes et à articles plus étroits. Pronotum 1.3 fois plus large que long et 1.25 fois plus large que la tête, yeux compris. Elytres plus courts 1.75 fois plus longs que larges aux épaules, élargis dans le tiers postérieur. Longueur totale: Allotype ♀: 4.2 mm, paratype ♀: 3.9 mm.

Types: Turquie: Pass bei Bolu, 1300 m, 9. VI. 1966 (2♂ et 2♀), J. et S. Klapperich (1 holotype ♂ et 1 allotype ♀ déposés dans la collection W. Wittmer, 2 paratypes, 1♂ et 1♀, dans ma collection.

Position systématique: Cette espèce nouvelle appartient au groupe 2 de SCHILSKY (1897) défini par *Danacaea cervina* Küst. Elle se distingue des autres espèces de ce groupe par sa coloration, mais aussi par les bosses latérales du pronotum, la gouttière marginale des élytres, la forme de l'apex de l'édage.

Bibliographie

- KRITSCHER E. (1966): *Zoologische Aufsammlungen auf Kreta. 1. Einleitung und Fundortliste*. Ann. Naturhistor. Mus. Wien 69: 335-341.
SCHILSKY J. (1897): *Die Käfer Europa's. XXXIII Heft*. Nürnberg.

Adresse de l'auteur:
Dr Robert Constantin
103, impasse de la Roquette
F-50000 Saint-Lô