

Zeitschrift: Entomologica Basiliensia
Herausgeber: Naturhistorisches Museum Basel, Entomologische Sammlungen
Band: 7 (1982)

Artikel: Caccodes bakeri n. sp., une espèce nouvelle des Iles Philippines (Col. Cantharidae)
Autor: Brancucci, M.
DOI: <https://doi.org/10.5169/seals-980816>

Nutzungsbedingungen

Die ETH-Bibliothek ist die Anbieterin der digitalisierten Zeitschriften auf E-Periodica. Sie besitzt keine Urheberrechte an den Zeitschriften und ist nicht verantwortlich für deren Inhalte. Die Rechte liegen in der Regel bei den Herausgebern beziehungsweise den externen Rechteinhabern. Das Veröffentlichen von Bildern in Print- und Online-Publikationen sowie auf Social Media-Kanälen oder Webseiten ist nur mit vorheriger Genehmigung der Rechteinhaber erlaubt. [Mehr erfahren](#)

Conditions d'utilisation

L'ETH Library est le fournisseur des revues numérisées. Elle ne détient aucun droit d'auteur sur les revues et n'est pas responsable de leur contenu. En règle générale, les droits sont détenus par les éditeurs ou les détenteurs de droits externes. La reproduction d'images dans des publications imprimées ou en ligne ainsi que sur des canaux de médias sociaux ou des sites web n'est autorisée qu'avec l'accord préalable des détenteurs des droits. [En savoir plus](#)

Terms of use

The ETH Library is the provider of the digitised journals. It does not own any copyrights to the journals and is not responsible for their content. The rights usually lie with the publishers or the external rights holders. Publishing images in print and online publications, as well as on social media channels or websites, is only permitted with the prior consent of the rights holders. [Find out more](#)

Download PDF: 17.02.2026

ETH-Bibliothek Zürich, E-Periodica, <https://www.e-periodica.ch>

Caccodes bakeri n. sp., une espèce nouvelle des Iles Philippines (Col. Cantharidae)

par M. Brancucci*

Abstract: *Caccodes bakeri n. sp.*, a new species from the Philippines Islands – The author describes *Caccodes bakeri n. sp.* from the Philippines. The last abdominal segments and the genitalia are illustrated.

Lors de la révision du genre *Falsomalthinus*, nous avons découvert un exemplaire de la série typique de *F. pallidus* Pic qui n'appartient nullement à ce genre mais au contraire au genre *Caccodes*. Même si Pic (1924) mentionna cet individu portant le no 7296 (de Davao et non pas Basilan) en première position, celui-ci ne répond en fait pas du tout à la description du genre *Falsomalthinus*, encore moins à celle de *F. pallidus* Pic. Après étude, cette espèce s'est révélée nouvelle.

Caccodes bakeri n. sp.

Figs 1–3.

Complètement jaune-testacé, l'apex des élytres jaune franc, seuls les yeux sont d'un noir profond.

♂. Tête grosse, finement pubescente. Fond lisse. Yeux très grands, proéminents. Espace interoculaire à peine plus large que le plus grand diamètre de l'oeil. Antennes incomplètes chez le seul individu connu. Elles atteignent et même, vraisemblablement, dépassent l'apex des élytres. 1^{er} article allongé, le 2^e 1.3 fois plus court; les 3^e et suivants de longueur décroissante, respectivement 1.25, 1.2 et 1.1 fois plus court que le premier; les 8^e, 9^e, 10^e et 11^e manquent.

Pronotum transversal, 1.3 fois plus large que long, rebordé sur les bords, sauf au niveau de la fente des angles antérieurs. Pubescence fine et éparse.

Elytres courts, 1.4 fois plus longs que larges ensemble aux épaules. Bourrelet apical très grand, de coloration jaune franc. Pubescence fine et dense.

*M. A. Coray, dessinateur scientifique, a exécuté les dessins illustrant ce travail. Ceci a été possible grâce à la contribution financière du Fonds national suisse de la recherche scientifique (requête 3.030-0.81). Les photos au microscope à balayage sont dues au Dr R. Guggenheim et à son assistant M. M. Düggelein de l'Institut de Géologie et de Paléontologie de l'Université de Bâle. A tous nous adressons nos plus vifs remerciements.

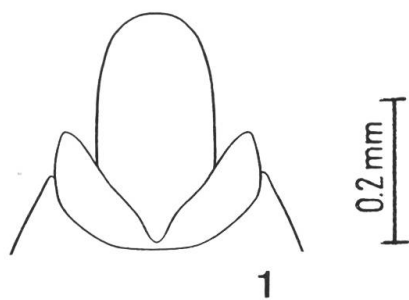
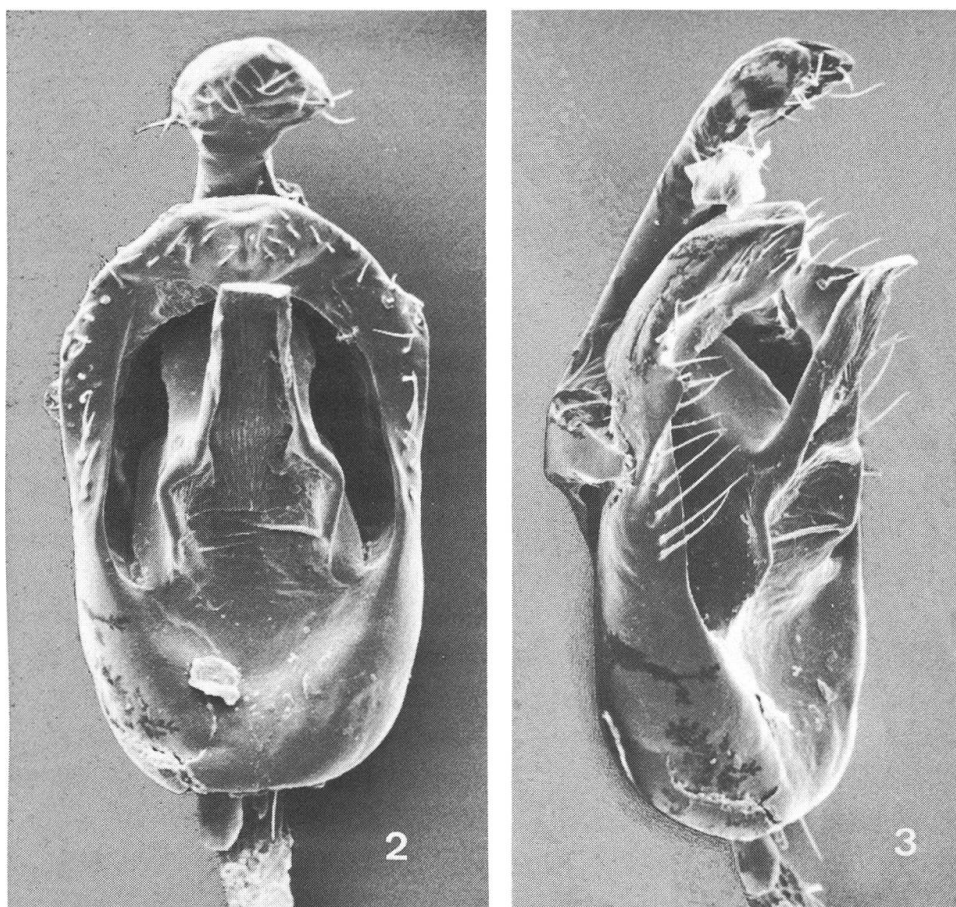


Fig. 1: *Caccodes bakeri* n.sp., derniers sternites abdominaux, ♂.



Figs 2-3: *Caccodes bakeri* n.sp., Edéage. 2. Vue dorsale (X240). 3. Vue latérale (X240).

Avant-dernier sternite étroitement et profondément échancré au milieu de son bord postérieur. Dernier sternite étroit et allongé, assez fortement convexe (Fig. 1).

Edéage avec une pièce basale surmontée ventralement par un prolongement en forme de «cuiller». Lobe médian concave sur sa face

dorsale, large à la base, rétréci vers le milieu de sa longueur; ses bords sont parallèles vers l'apex, il est tronqué à son extrémité (Figs 2–3).

♀. Inconnue.

Types: 1 holotype ♂ (United States National Museum, Washington). Localité: Mindanao, Davao, Baker, no 7296.

Espèce voisine de *C. philippinus* Wittmer, s'en distingue cependant par sa taille et par sa coloration, en particulier par celle des antennes, des bords du pronotum et des élytres. L'édéage est également bien différent, le prolongement ventral en forme de «cuiller» est absent chez *C. philippinus* Wittmer. Chez cette dernière espèce, les bords du lobe médian sont fortement rebordés dorsalement et le bord postérieur de la pièce basale est subrectiligne alors qu'il est en «demi-cercle» chez *C. bakeri* n.sp.

Bibliographie

- PER, M. (1924): *Lampyrides et Téléphorides des Iles Philippines*. Philipp. Journ. Sci. 25: 711–731.

Adresse de l'auteur:
Dr Michel Brancucci
Entomologie
Muséum d'Histoire Naturelle
CH-4001 Bâle