

**Zeitschrift:** Entomologica Basiliensia  
**Herausgeber:** Naturhistorisches Museum Basel, Entomologische Sammlungen  
**Band:** 7 (1982)  
  
**Artikel:** Révision du genre Falsomalthinus (Col., Cantharidae)  
**Autor:** Brancucci, M.  
**DOI:** <https://doi.org/10.5169/seals-980815>

### **Nutzungsbedingungen**

Die ETH-Bibliothek ist die Anbieterin der digitalisierten Zeitschriften auf E-Periodica. Sie besitzt keine Urheberrechte an den Zeitschriften und ist nicht verantwortlich für deren Inhalte. Die Rechte liegen in der Regel bei den Herausgebern beziehungsweise den externen Rechteinhabern. Das Veröffentlichen von Bildern in Print- und Online-Publikationen sowie auf Social Media-Kanälen oder Webseiten ist nur mit vorheriger Genehmigung der Rechteinhaber erlaubt. [Mehr erfahren](#)

### **Conditions d'utilisation**

L'ETH Library est le fournisseur des revues numérisées. Elle ne détient aucun droit d'auteur sur les revues et n'est pas responsable de leur contenu. En règle générale, les droits sont détenus par les éditeurs ou les détenteurs de droits externes. La reproduction d'images dans des publications imprimées ou en ligne ainsi que sur des canaux de médias sociaux ou des sites web n'est autorisée qu'avec l'accord préalable des détenteurs des droits. [En savoir plus](#)

### **Terms of use**

The ETH Library is the provider of the digitised journals. It does not own any copyrights to the journals and is not responsible for their content. The rights usually lie with the publishers or the external rights holders. Publishing images in print and online publications, as well as on social media channels or websites, is only permitted with the prior consent of the rights holders. [Find out more](#)

**Download PDF:** 22.01.2026

**ETH-Bibliothek Zürich, E-Periodica, <https://www.e-periodica.ch>**

## Révision du genre *Falsomalthinus* (Col., Cantharidae)

par M. Brancucci

**Abstract:** *Revision of the genus Falsomalthinus (Col. Cantharidae)* – The genus *Falsomalthinus* is revised. Following species are recognized: *F. pallidus* Pic (Borneo, Philippines Islands), *F. flavicolor* (Pic) (Vietnam), *F. malayensis* n. sp. (Malay Peninsula) and *F. shillongensis* n. sp. (India, Meghalaya). The genitalia and the last abdominal segments of the ♂ and ♀ are illustrated. A key allows the determination of the species.

Dans notre travail de portée générale sur les Cantharidae (BRANCUCCI, 1980), nous avons donné un bref aperçu de la littérature concernant le genre *Falsomalthinus* et brièvement discuté les taxons lui étant alors attribués. L'étude des types des 2 espèces connues à ce jour et la découverte de 2 espèces nouvelles nous ont permis de faire le point sur ce petit genre.

Les Musées et Instituts suivants ont activement collaboré à nos recherches:

MP = Muséum National d'Histoire Naturelle, Paris (Dr J.J. Menier)

NHMB = Naturhistorisches Museum, Basel

USNM = United States National Museum, Washington (Dr. P.J. Spangler)

WW = coll. W. Wittmer

Qu'ils soient ici vivement remerciés.

### *Falsomalthinus*

*Falsomalthinus* Pic, 1924, Philipp. Journ. Sci. 25: 731. Espèce type: *F. pallidus* Pic.

*Falsomalthinus* Pic, BRANCUCCI, 1980, Entomologica Basiliensia 5: 304.

*Falsomalthinus* (subgen. ad *Malthinus*) Pic, 1927, Echange 43, hors texte: 49.

Espèce type: *M. flavicolor* Pic.

Corps jaune ou jaune-testacé. Yeux d'un noir profond.

♂. Tête très large, fortement déprimée (Fig. 1), aplatie, très fine-

---

\*M. A. Coray, dessinateur scientifique, a exécuté les dessins illustrant ce travail. Ceci a été possible grâce à la contribution financière du Fonds national suisse de la recherche scientifique (requête 3.030-0.81). Les photos au microscope à balayage sont dues au Dr R. Guggenheim et à son assistant M. M. Düggelein de l'Institut de Géologie et de Paléontologie de l'Université de Bâle. A tous nous adressons nos plus vifs remerciements.

ment pubescente. Yeux très proéminents. Espace interoculaire 1.5–1.9 fois plus large que le plus grand diamètre de l'oeil.

Pronotum généralement un peu plus long que large (Figs 1–3), fortement arrondi sur son bord antérieur, sinué sur son bord postérieur et rectiligne sur les côtés, sauf chez *F. shillongensis* où ceux-ci sont assez fortement rétréci vers l'avant. Pubescence fine et éparsée.

Elytres de longueur variable, 1.4–2.2 fois plus longs que larges ensemble aux épaules. Bords postérieurs toujours largement arrondis.

Avant-dernier sternite largement échancré sur son bord postérieur. Dernier sternite ample, sauf chez *F. shillongensis* n.sp. où il est divisé en 2 languettes sur sa moitié postérieure (Fig. 6).

Edéage caractérisé par un lobe médian toujours muni de prolongements (Figs 9, 12–17).

♀. Semblable au mâle, les yeux sont cependant un peu plus petits. Dernier sternite abdominal avec un fin rebord au milieu de son bord postérieur. Coxites du type Malthinus sauf ceux de *F. pallidus* Pic où l'on observe – pour la première fois chez les Malthininae – des styles bien individualisés (Fig. 10), comme on en rencontre chez les Cantharinae.

Longueur totale: 3–4.5 mm.

Répartition: Inde (Meghalaya), Vietnam, Bornéo et Iles Philippines.

# 1. *Falsomalthinus pallidus* Pic

Figs 1, 4, 7, 9, 10, 12–13.

*Falsomalthinus pallidus* Pic, 1924, Philipp. Journ. Sci. 25: 731.

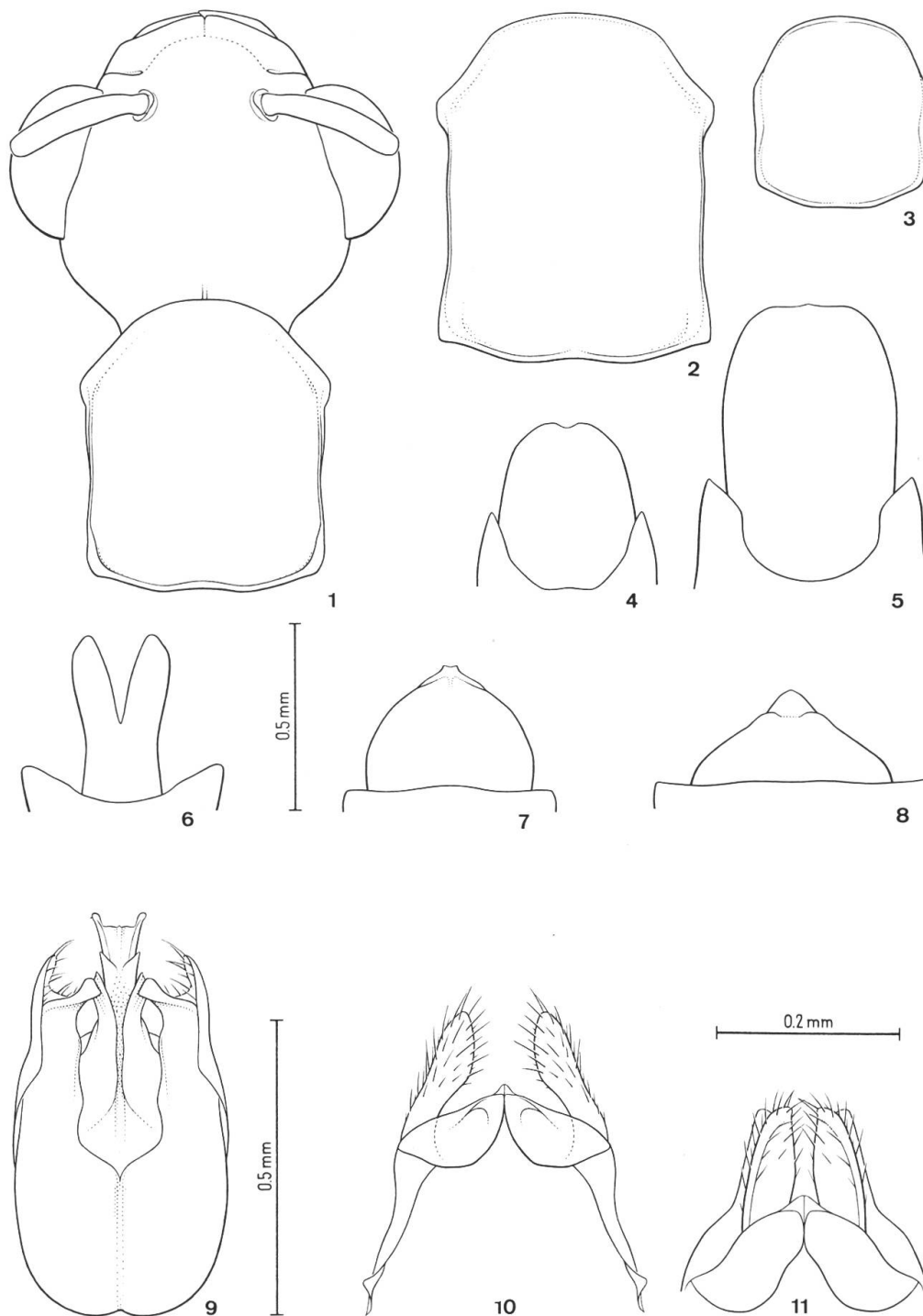
*Falsomalthinus pallidus* Pic, BRANCUCCI, 1980, Entomologica Basiliensia 5: 304.

Jaune-testacé. Yeux noirs.

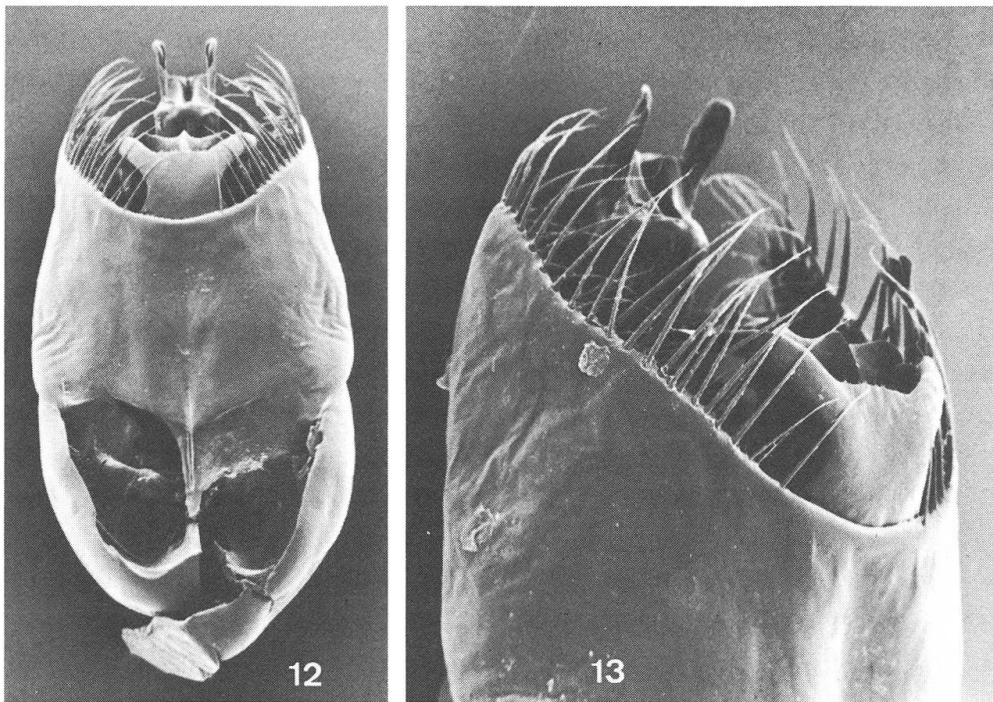
♂. Inconnu.

♀. Tête très large, très déprimée (Fig. 1), aplatie, finement pubescente. Fond brillant, finement et régulièrement couvert d'une minuscule ponctuation. Yeux gros, proéminents. Espace interoculaire 2.5 fois plus large que le plus grand diamètre de l'oeil. Antennes courtes, atteignant à peine l'apex des élytres. 1<sup>er</sup> article allongé, le 2<sup>e</sup> 1.8 fois et le 3<sup>e</sup> 2 fois plus courts; le 4<sup>e</sup> 1.8 fois plus court que le 1<sup>er</sup>; les 5<sup>e</sup> et suivants subégaux, 1.9 fois plus courts que le 1<sup>er</sup>, à l'exception des 4 derniers qui le sont 2.5 fois.

Pronotum un peu plus long que large (Fig. 1). Bord antérieur largement arrondi, bord postérieur sinué, bords latéraux rectilignes. Lobe antérieur bien visible, proéminent. Fond lisse, également parsemé de petits points et couvert d'une pubescence fine.



Figs 1–11: 1. *Falsomalthinus pallidus* Pic, tête et pronotum. 2. *F. malayensis* n. sp., pronotum. 3. *F. shillongensis* n. sp., pronotum. 4–6. Derniers sternites abdominaux ♂ de: 4, *F. pallidus* Pic (?), 5, *F. flavicolor* (Pic). 6, *F. shillongensis* n. sp. 7–8. Derniers sternites abdominaux ♀ de: 7, *F. pallidus* Pic. 8, *F. malayensis* n. sp. 9. *F. pallidus* Pic (?), édéage en vue dorsale. 10–11. Segments génitaux ♀ de: 10, *F. pallidus* Pic. 11, *F. malayensis* n. sp.



Figs 12–17: Edéage de: 12, *Falsomalthinus pallidus* Pic (?), vue ventrale (X120). 13, Idem, vue latérale (X240). 14, *F. flavicolor* (Pic), vue dorsale (X60). 15, Idem, vue latérale (X60). 16, *F. shillongensis* n.sp., vue dorsale (X120). 17, Idem, vue latérale (X120).

Elytres courts, 1.4 fois plus longs que larges ensemble aux épaules. Bords postérieurs largement arrondis. Pubescence fine et dense.

Dernier sternite visible étroitement rebordé et échancré au milieu de son bord postérieur (Fig. 7). Coxites allongés, surmontés, pour la première fois chez les Malthininae, d'un style bien développé (Fig. 10).

Longueur totale: 3.5 mm.

Types: Nous avons retrouvé 4 types. L'un d'entre-eux, signalé en première position dans la description originale, ne répond en aucun cas à la description du genre *Falsomalthinus*, encore moins à celle de *F. pallidus* Pic. Par ailleurs, Pic mentionne Basilan comme localité alors que l'exemplaire que nous avons vu provient de Davao. Il porte cependant le même numéro que celui indiqué par Pic (1924) et il est à supposer que la localité indiquée dans la description originale soit erronée. Le caractère «capite validissime» s'appliquant indiscutablement aux autres individus de la série typique et, afin de ne pas surcharger inutilement la nomenclature, nous désignerons comme lectotype 1 des 3 exemplaires de Bornéo (lectotype ♀, USNM; 2 paralectotypes ♀, MP). Localité: Bornéo, Sandakan, Baker.

L'individu de Davao est un *Caccodes* typique et, après étude, s'est avéré être nouveau.

D'autre part, nous possédons 1 ♂ qui pourrait correspondre à *F. pallidus*. Il provient de Zamboanga (Philippines, Mindanao, coll. WW) et ne diffère pas ou très peu de la description ci-dessus. Les derniers segments abdominaux (Fig. 4) et l'édéage (Figs 9, 12–13) sont très caractéristiques, mais il faudra attendre de voir un matériel plus abondant avant d'attribuer définitivement cet individu à *F. pallidus* Pic.

## 2. *Falsomalthinus flavicolor* (Pic)

Figs 5, 14, 15.

*Malthinus (Falsomalthinus) flavicolor* Pic, 1927, Echange 43, hors-texte: 49.

*Falsomalthinus flavicolor* (Pic), BRANCUCCI, 1980, Entomologica Basiliensia 5: 304 et 305.

Complètement jaune, les yeux noirs.

♂. Tête très large, très déprimée, aplatie, très finement pubescente. Fond lisse, parsemé de points moyens. Yeux très grands et proéminents. Espace interoculaire 1.5 fois plus large que le plus grand diamètre de l'oeil. Antennes courtes, atteignant tout au plus le tiers postérieur des élytres. 1<sup>er</sup> article allongé le 2<sup>e</sup> 2 fois plus court; le 3<sup>e</sup> 2.2 fois plus court que le 1<sup>er</sup>; les 4<sup>e</sup> et suivants de longueur décroissante, respectivement 2, 2.1 et 2.2 fois plus courts que le 1<sup>er</sup>, les 3 derniers le sont 2.5 fois.

Pronotum 1.1 fois plus long que large, largement arrondi sur son bord antérieur, subsinué sur son bord postérieur, rectiligne sur les côtés. Fond ruguleux, couvert d'une fine pubescence.

Elytres courts, 1.5 fois plus longs que larges ensemble aux épaules. Bords postérieurs largement arrondis. Pubescence fine et dense.

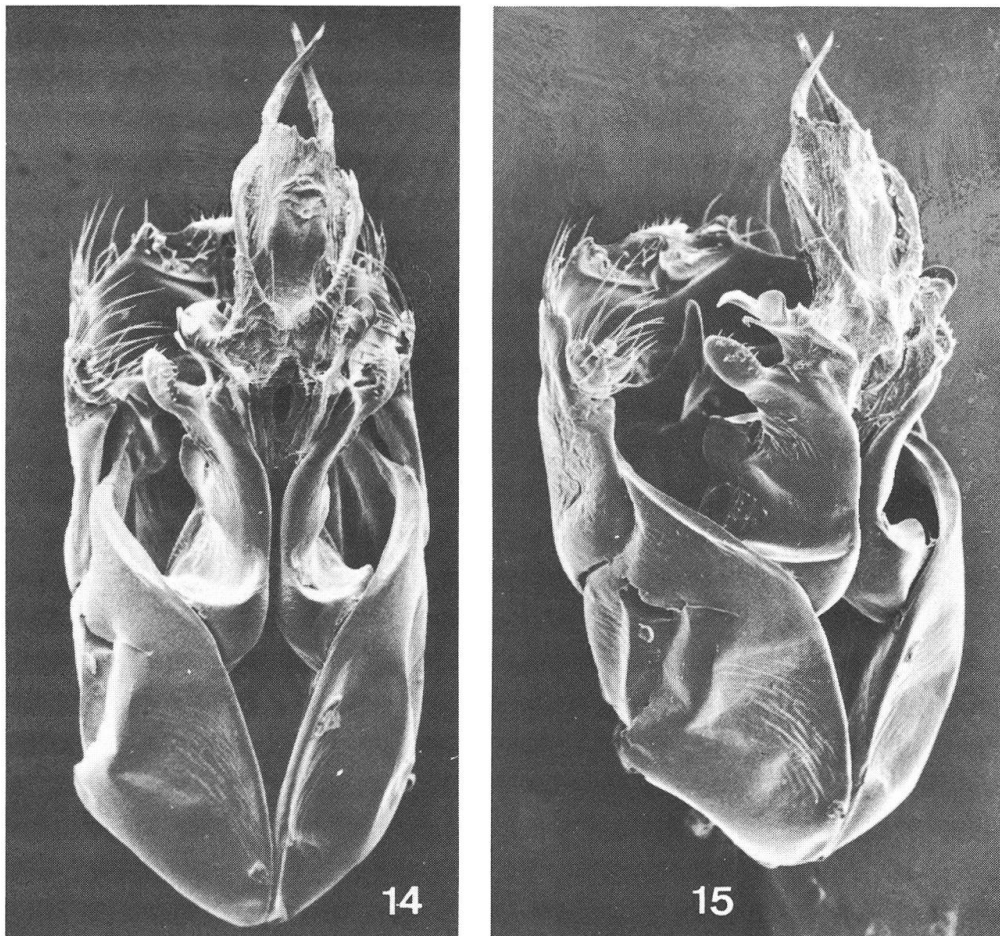
Avant-dernier sternite profondément et largement échancré sur son bord postérieur. Dernier sternite très ample (Fig. 5).

Edéage caractérisé par un lobe médian très développé et surmonté par un certain nombre de prolongements. De plus, on distingue 1 prolongement en forme de « hameçon » en vue latérale sur le bord postérieur des lobes latéraux. Le bord postérieur de la pièce basale présente 2 petites échancrures médianes limitées à l'extérieur par une petite dent et à l'intérieur par une courte languette.

Longueur totale: 3.2 mm.

Types: 1 holotype ♂ (MP). Localité: Hoa Binh.

Ne connaissant pas la ♀ de cette espèce ni le ♂ de *F. pallidus* Pic, il est très difficile de comparer ces deux espèces. Par contre, elles sont



très distinctes si l'on admet que l'individu ♂ de Zamboanga appartient effectivement à *F. pallidus* Pic, elles se différencient alors aisément par leur édéage.

### 3. *Falsomalthinus malayensis* n. sp.

Figs 2, 8, 11.

Complètement jaune. Yeux noirs.

♂. Inconnu.

♀. Tête très large, très déprimée. Fond lisse, couvert d'une pubescence fine et éparse. Yeux très proéminents. Espace interoculaire 1.9 fois plus large que le plus grand diamètre de l'oeil. Antennes courtes, n'atteignant en aucun cas l'apex des élytres. 1<sup>er</sup> article allongé, les 2<sup>e</sup> et suivants subégaux, 1.9 fois plus courts; les 10<sup>e</sup> et 11<sup>e</sup> manquent chez l'holotype, le seul individu connu.



Pronotum allongé, 1.3 fois plus long que large. Bord antérieur arrondi en demi-cercle, bord postérieur sinué, bords latéraux rectilignes. Fond lisse, pubescence fine et éparse.

Elytres courts, 1.5 fois plus longs que larges ensemble aux épaules. Bords postérieurs largement arrondis. Pubescence fine et dense.

Dernier sternite étroitement arrondi et finement rebordé au milieu de son bord postérieur (Fig. 8). Coxites du type Malthinus, style étroitement arrondi au sommet (Fig. 11).

Longueur totale: 4.5 mm.

Type: 1 holotype (MP). Localité: Malay Penin., Pahang, Khasia Hills, 4200', 21.III.1932.

Cette espèce est proche des 3 autres, s'en distingue cependant aisément par sa taille et par son pronotum allongé et à côtés rectilignes.

#### 4. *Falsomalthinus shillongensis* n. sp.

Figs 3, 6, 16, 17.

Complètement jaune. Yeux noirs.

♂. Tête très large et très déprimée, aplatie. Pubescence fine. Front rugueux. Yeux grands, très proéminents. Espace interculaire 1.9 fois plus large que le plus grand diamètre de l'oeil. Antennes longues, dépassant de 2 articles l'apex des élytres. 1<sup>er</sup> article allongé, le 2<sup>e</sup> 1.5 fois plus court; les 3<sup>e</sup> et suivants 1.8 fois plus courts que le 1<sup>er</sup>, à l'exception des 4 derniers qui ne le sont que 1.4 fois.

Pronotum 1.1 fois plus long que large (Fig. 3). Fond finement rugueux. Bord antérieur arrondi en demi-cercle, bord postérieur et bords latéraux sinués, ces derniers assez fortement rétrécis sur leur moitié antérieure.

Elytres allongés, 2.2 fois plus longs que larges ensemble aux épaules. Pubescence fine et dense. Bords postérieurs arrondis.

Avant-dernier sternite largement et peu profondément échancré. Dernier sternite divisé en 2 fines languettes vers la moitié postérieure (Fig. 6).

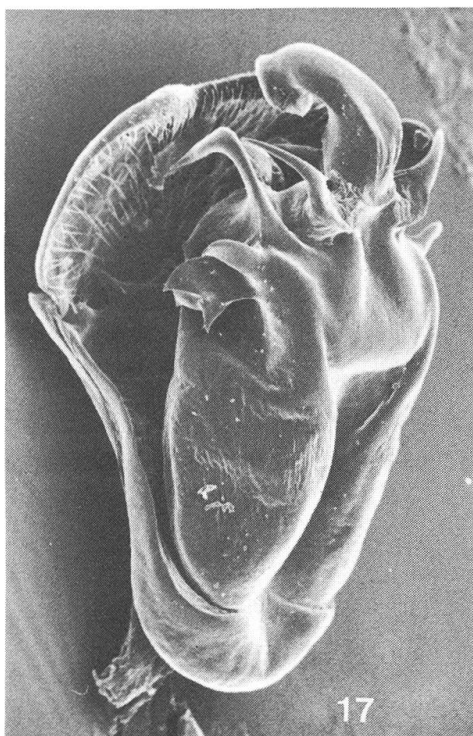
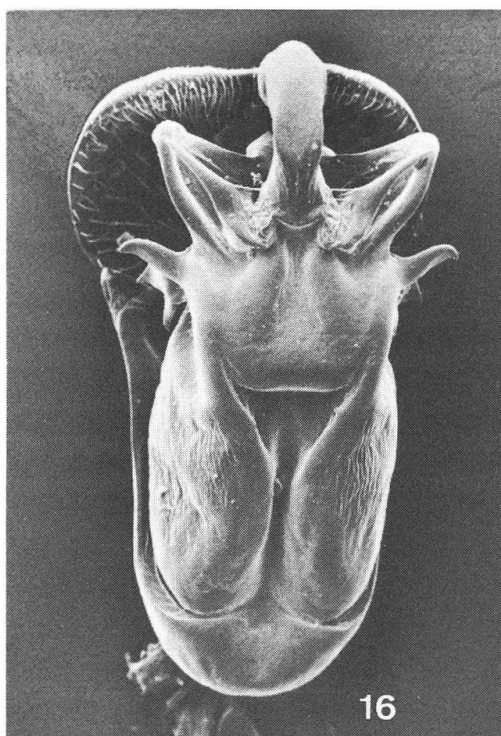
Edéage à lobe médian très développé et surmonté par de nombreux prolongements de formes diverses. On distingue en outre 2 courtes dents sur le bord postérieur des lobes latéraux. Bord postérieur de la pièce basale faiblement échancré en son milieu (Figs 16–17).

♀. Inconnue.

Longueur totale: 3 mm.

Types: 1 holotype ♂ (NHMB). Localité: Meghalaya, Upper Shillong, 1900 m, 13.V.1976, W. Wittmer et C. Baroni Urbani.





Cette espèce est proche de *F. pallidus* Pic et de *F. flavicolor* (Pic). Elle s'en distingue par son pronotum rétréci sur sa moitié antérieure, par ses élytres plus allongés, par son édéage caractéristique.

#### Clé de détermination des espèces

1. Espèces de petite taille (3–3.5 mm). Pronotum à côtés subrectilignes ou rétrécis sur la moitié antérieure (Figs 1, 3) . . . 2
- Espèce de grande taille (4.5 mm). Pronotum rectangulaire, à côtés rectilignes (Fig. 2). 3. ***F. malayensis*** n. sp.
2. Pronotum à côtés subrectilignes (Fig. 1). Répartition: Bornéo, Philippines et Vietnam . . . . . 3
- Pronotum à côtés distinctement rétrécis sur la moitié antérieure (Fig. 3). Répartition: Inde, Meghalaya. 4. ***F. shillongensis*** n. sp.
3. ♂. Lobes latéraux de l'édéage repliés jusque sur la face dorsale et la recouvrant presque complètement (Fig. 9). ♀.

Coxites surmontés d'un style individualisé (Fig. 10). Répartition: Bornéo et Iles Philippines. 1. **F. pallidus** Pic

- ♂. Lobes latéraux de l'édéage non repliés jusque sur la face dorsale (Fig. 14). Répartition: Vietnam. 2. **F. flavicolor** (Pic)

### Conclusion

La révision de ce genre a été très riche en enseignements, elle nous a en effet permis d'observer – pour la première fois chez les Malthininae – la présence de coxites surmontés de styles individualisés (*F. pallidus* Pic). Ce genre semble d'autre part regrouper des espèces caractérisées par un lobe médian muni généralement d'un grand nombre de prolongements de tailles et de formes diverses. Il faudra cependant attendre d'être en possession d'un matériel plus important pour pouvoir tirer des conclusions d'ordre général.

### Remerciements

Nous tenons à remercier ici tout particulièrement les Dres P.J. Spangler (Washington), J.J. Menier (Paris) et W. Wittmer (Bâle) pour le matériel et les types qu'ils ont bien voulu mettre à notre disposition.

### Bibliographie

- BRANCUCCI, M. (1980): *Morphologie comparée, évolution et systématique des Cantharidae* (Insecta: Coleoptera). Entomologica Basiliensia 5: 215–388.

Adresse de l'auteur:  
Dr Michel Brancucci  
Entomologie  
Muséum d'Histoire Naturelle  
Augustinergasse 2  
CH-4001 Bâle