

**Zeitschrift:** Entomologica Basiliensia  
**Herausgeber:** Naturhistorisches Museum Basel, Entomologische Sammlungen  
**Band:** 7 (1982)

**Artikel:** Quatre nouveaux Carabiques du Bhoutan (4e note) (Coleoptera: Carabidae, Broscini, Pterostichini, Anchomenini)  
**Autor:** Morvan, P.  
**DOI:** <https://doi.org/10.5169/seals-980806>

### **Nutzungsbedingungen**

Die ETH-Bibliothek ist die Anbieterin der digitalisierten Zeitschriften auf E-Periodica. Sie besitzt keine Urheberrechte an den Zeitschriften und ist nicht verantwortlich für deren Inhalte. Die Rechte liegen in der Regel bei den Herausgebern beziehungsweise den externen Rechteinhabern. Das Veröffentlichen von Bildern in Print- und Online-Publikationen sowie auf Social Media-Kanälen oder Webseiten ist nur mit vorheriger Genehmigung der Rechteinhaber erlaubt. [Mehr erfahren](#)

### **Conditions d'utilisation**

L'ETH Library est le fournisseur des revues numérisées. Elle ne détient aucun droit d'auteur sur les revues et n'est pas responsable de leur contenu. En règle générale, les droits sont détenus par les éditeurs ou les détenteurs de droits externes. La reproduction d'images dans des publications imprimées ou en ligne ainsi que sur des canaux de médias sociaux ou des sites web n'est autorisée qu'avec l'accord préalable des détenteurs des droits. [En savoir plus](#)

### **Terms of use**

The ETH Library is the provider of the digitised journals. It does not own any copyrights to the journals and is not responsible for their content. The rights usually lie with the publishers or the external rights holders. Publishing images in print and online publications, as well as on social media channels or websites, is only permitted with the prior consent of the rights holders. [Find out more](#)

**Download PDF:** 03.04.2026

**ETH-Bibliothek Zürich, E-Periodica, <https://www.e-periodica.ch>**

**Quatre nouveaux Carabiques du Bhoutan (4<sup>e</sup> note)  
(Coleoptera: Carabidae, Broscini, Pterostichini,  
Anchomenini)**

par P. Morvan

**Broscini**

***Eobroscus bhutanensis* n. sp.**

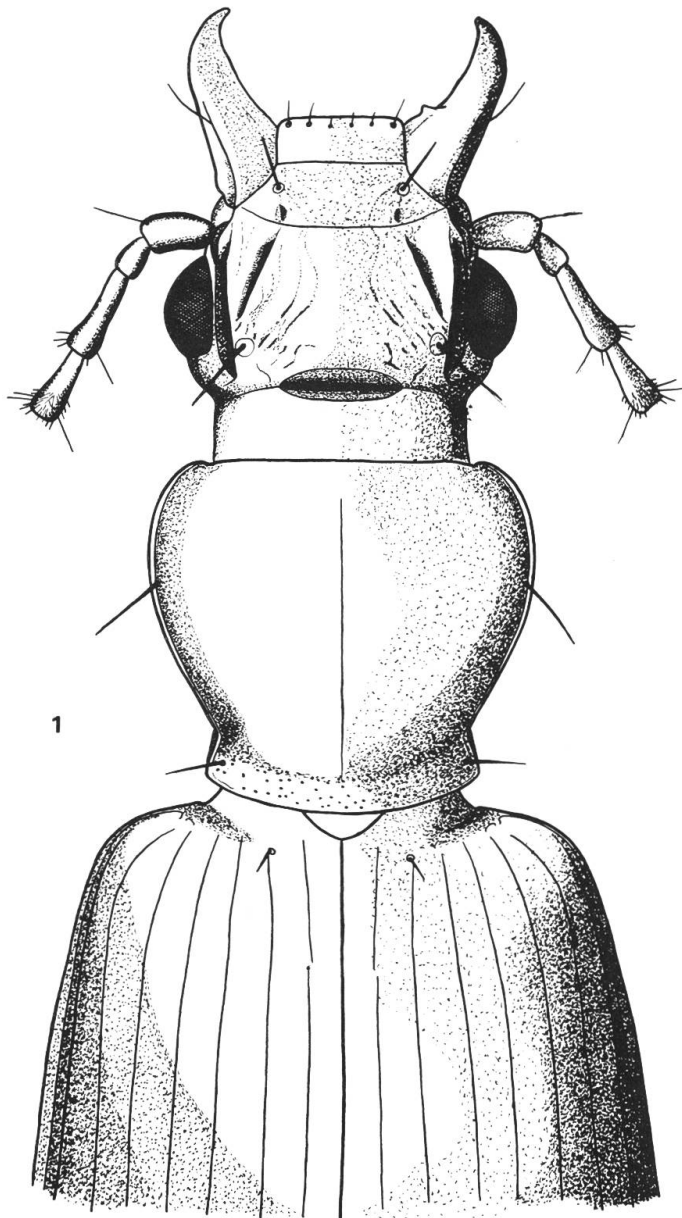
Figs 1–8.

Ailé. Tête et pronotum brun noirâtre avec quelques reflets bronzés. Elytres brun verdâtre avec le tiers apical rougeâtre et un peu transparent. Dessous du corps, épipleures, pattes, palpes et antennes rougeâtres.

Tête moyennement large, mais bien plus large que le bord antérieur du pronotum, et à peine moins large que la plus grande largeur du pronotum. Yeux gros; les tempes courtes, convexes, d'un peu plus d'un quart plus courtes que le diamètre des yeux. Sillons frontaux (Fig. 1) superficiels en avant, mais profonds en arrière et prolongés par 2 ou 3 grosses rides jusqu'à la soie sus-orbitaire qui elle, se trouve au fond d'un gros point enfoncé. Front moyennement convexe; la constriction collaire bien marquée, avec au milieu du cou une profonde entaille. Bourrelet sus-orbitaire peu marqué. Sillon sus-orbitaire très long et profond s'arrêtant à la constriction collaire. Soie sus-orbitaire presque au même niveau que le bord postérieur de l'œil. Mandibules longues et étroites. Antennes moyennement longues, dépassant de trois articles environ la base du pronotum, épaisses, le 3<sup>e</sup> article nettement plus long que le 1<sup>er</sup> et le 4<sup>e</sup> articles; ce dernier pubescent vers le tiers apical.

Pronotum étroit, de peu plus large que long (Fig. 1). Bord basal un peu arqué. Bord antérieur droit, avec les angles obtus. Côtés moyennement et longuement arqués, avec la plus grande largeur reportée très en avant, au-delà de la soie antérieure, bien rétrécis en arrière, sur les côtés de la base; ceux-ci grands et obliques, avec les angles vifs, la gouttière étroite mais entière jusqu'aux angles. Disque très convexe, avec la strie médiane, superficielle. Base régulièrement déprimée d'un angle à l'autre et entièrement ponctuée.

Elytres peu allongés et larges. Disque peu convexe. Epaules bien marquées, mais arrondies. Strie basale se terminant sur la 5<sup>e</sup> strie, d'une façon un peu oblitérée. Stries entières, mais superficielles; la



strie scutellaire, longue et profonde, se continuant sur la première strie, donnant l'impression qu'elle manque, en fait c'est la base de la première strie qui manque; on aperçoit en effet à la jonction des deux stries un petit décalage. Toutes les stries marquées par une fine ponctuation. Interstris aplanies. Soie scutellaire à la base de la première strie; une seule soie au sommet de la 7<sup>e</sup> strie.

Gouttière élytrale très fine, avec seulement 3 soies ombiliquées,

une dans le tiers basal, et les deux autres, très éloignées l'une de l'autre, dans le tiers postérieur.

Dessous du corps (Fig. 2): languette sans paraglosse; palpes labiaux dichètes, avec le dernier article, ainsi que celui des maxillaires, fusiformes et tronqués droits au sommet. Dent labiale moyennement saillante et légèrement bifide. Epilobes très largement arrondis sur les côtés et fortement creusés au milieu. Prébasilaire fortement saillant en bourrelet et crénelé, avec 8 soies. Côtés de l'épicrâne portant chacun une forte protubérance à la base de laquelle il y a une profonde incision du cou. Métaépistérne (Fig. 3) très long et étroit. Présence d'une soie de chaque côté de la ligne médiane des segments abdominaux. Avant-dernier segment avec une forte protubérance sur son bord apical. Pygidium finement rebordé avec deux soies de chaque côté de la ligne médiane: Métaépisternes avec quelques points dans leur partie antérieure. Segments abdominaux ponctués sur les côtés. Métatrochanter petit avec une soie. Tarses fortement strigneux sur le dessus et glabres; le dessous des deux premiers articles des tarses antérieurs et intermédiaires est muni de phanères adhésives. Protarses du mâle peu dilatés, l'onychium finement sétulé.

Pénis un peu courbé, et irrégulier (Figs 5–6). Lobe médian avec une large lame saillante sur le côté gauche. Bord ventral avec une échancrure vers l'apex, celui-ci arrondi. Présence d'une crête sagittale. Sac interne (Fig. 8) avec la gouttière spermatique peu courbée. Capsule relativement étroite à la base avec une vésicule à épines. Paramères relativement larges (Fig. 7).

Longueur: 17.5 mm.

Holotype ♂ (NHM-Basel). Bhutan, Umgeb. Thimphu, 1.IX.1976, Dorjee Khandu.

Remarque: cette espèce remarquable, semble proche de *Eobrosicus richteri* Kryzh. de Chine méridionale, que je ne connais pas. D'après la description et les dessins, il en diffère, par ses mandibules plus étroites, son pronotum à plus grande largeur reportée plus en avant, les côtés de la base plus obliques vers l'extérieur. La dent labiale est simple chez *E. richteri*, les épilobes bien moins largement arrondis, et quatre soies labiales au lieu de huit chez la nouvelle espèce. Cette espèce nouvelle a des caractères tout à fait exceptionnels pour les Broscini, notamment les phanères adhésives des deux premiers articles des tarses intermédiaires, de même que les profondes entailles de la face inférieure de l'épicrane et du cou. Il faut aussi remarquer la forte irrégularité du pénis.



Figs 1–8: *Eobrosicus bhutanensis* n. sp. 1. Imago. 2. Face inférieure de la tête. 3. Méta-épisterne. 4. Segments ventraux vu sur le côté. 5. Pénis, face gauche. 6. Pénis, face dorsale. 7. Paramère gauche. 8. Pièce copulatrice du sac interne, (A) vésicule à épines, (B) capsule, (C) gouttière spermatique.

### Pterostichini

#### *Pterostichus lugi* n. sp.

Figs 9–17.

Noir brillant avec les côtés et les fossettes du pronotum vert, parfois violacés. Elytres vert doré brillant, ou vert, ou encore, parfois cuivreux-violacé. Pattes noires avec les tibias et les tarses plus ou moins rougeâtres. Palpes rougeâtres. Epipleures rougeâtres à reflet vert.

Tête moyenne (Fig. 9), avec les yeux moyennement saillants, les tempes légèrement convexes, de près d'un tiers plus courtes que le diamètre des yeux. Mandibules longues et étroites. Palpes étroits et tronqués au sommet. Antennes peu allongées, dépassant d'un article et demi environ la base du pronotum, peu épaisses. Sillons frontaux obsolètes. Bourrelet sus-orbitaire fin, avec la soie postérieure un peu en arrière de l'œil.

Pronotum (Fig. 9) un peu rectangulaire, étroit, les bords antérieur et postérieur droits. Côtés très peu mais régulièrement arqués jus-

qu'aux angles postérieurs; ceux-ci arrondis. Angles antérieurs non saillants et un peu vifs. Gouttière très fine, les fossettes peu profondes et aplanies. Soie antérieure un peu après le quart antérieur, la postérieure très éloignée du bord basal. Disque aplani. Strie médiane fine.

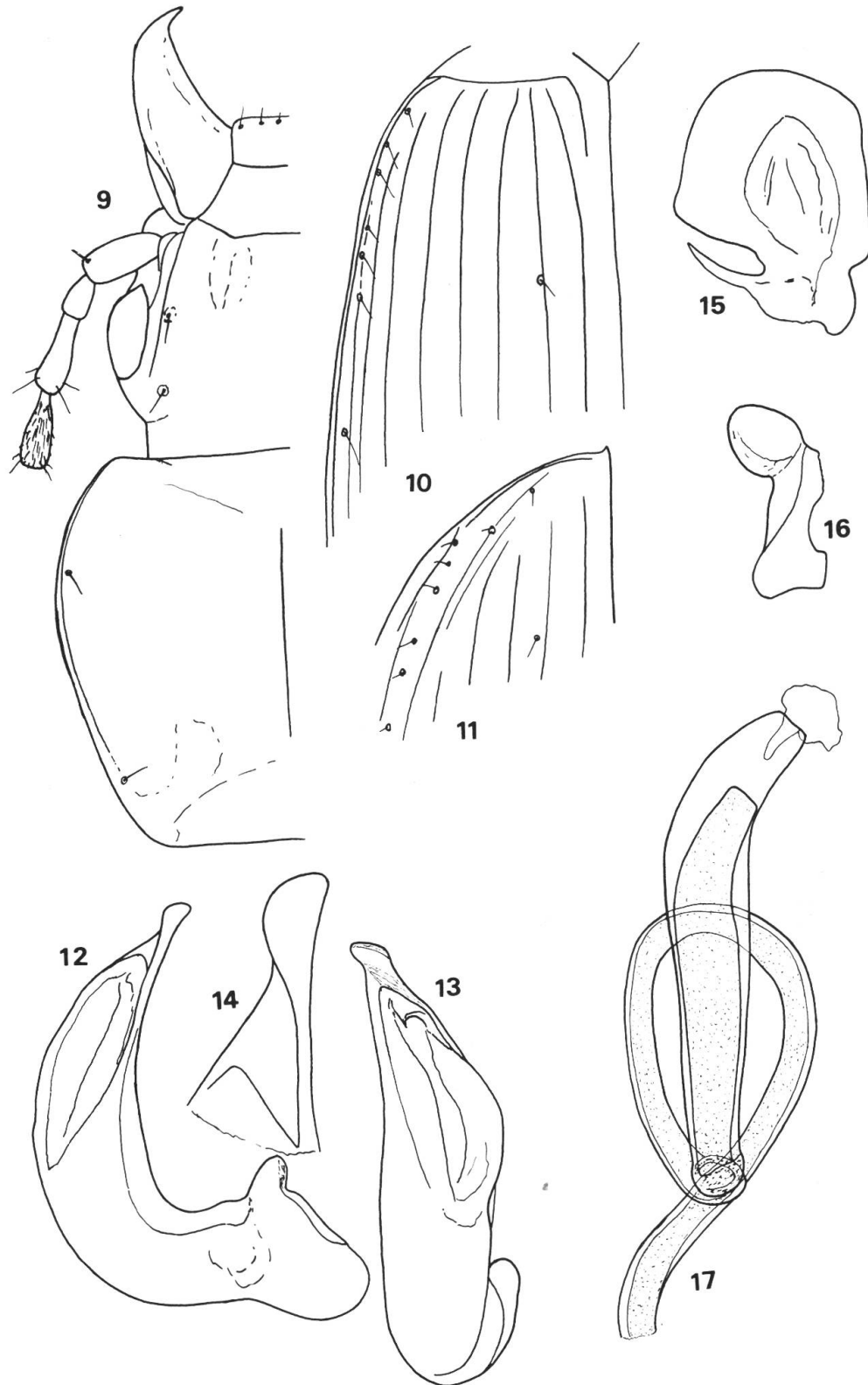
Elytres ovoïdes avec la base étroite (Fig. 10) et les épaules effacées. Bord préapical non sinué, l'apex (Fig. 11) denté chez les mâles et les femelles de la localité type (Dorjula), mais aussi dans la localité de Dukpa; chez les exemplaires des localités de Gogona et de Pele La, l'apex n'est pas denté mais plus ou moins obtus. Gouttière très étroite. Bourrelet basal droit et fin, se terminant à la strie scutellaire, parfois d'une façon un peu superficielle. Stries fines, un peu superficielles sur les côtés, mais néanmoins visibles, très finement ponctuées. Interstries très légèrement convexes ou plats; Trois soies discales sur la 3<sup>e</sup>, généralement accolées à la 2<sup>e</sup> strie, l'antérieure manquant rarement, les deux autres situées vers le sommet de la 7<sup>e</sup> strie. Trois premiers articles des tarsi antérieurs normalement dilatés avec une double rangée de larges phanères adhésives. Côtés extérieurs des tarsi postérieurs carénés, ceux-ci fins, avec l'onychium long et étroit, non sétulé en dessous.

Dessous du corps: languette avec le bord antérieur droit, les paraglosses largement échancrées et éloignées des bords latéraux de la languette, et un peu plus longues que son bord antérieur. Labium moyennement creusé avec la dent labiale large et bifide. Epilobes moyennement arrondis sur les côtés, avec l'apex du bord interne vif, la gula en forme de bourrelet faible. Présence d'une seule soie de chaque côté. Apophyse prosternale large et lisse, très peu fléchie, métaépisternite court, aussi long que large. Segments ventraux avec une seule soie de chaque côté de la ligne médiane; bord anal avec deux soies et une petite arête légèrement saillante longitudinale chez la femelle.

Pénis coudé (Figs 12–13), avec le bulbe basal clos et allongé, le tiers apical légèrement fléchi. Apex épaissi, l'ouverture du sac interne déversée à gauche. La lame apicale (Fig. 14) grande, située dans le plan horizontal. Paramère gauche (Fig. 15) large; le droit (Fig. 16) petit avec l'apex coudé, en forme de bouton. La femelle a une spermathèque (Fig. 17) de forme allongée, qui se continue à la base par un cordon moyennement allongé.

Longueur: 11.5–13.5 mm.

Types: holotype ♂, allotype ♀ et 2 paratypes ♀ (NHM-Basel), 1 paratype ♂ (coll. Morvan). Bhoutan, Dorjula, 3100 m, 6. VI. 1972. 1 paratype ♂ (NHM-Basel). Bhoutan, Charee, 16. VIII. 1975, Dorjee Khandu, 1 paratype ♀ (NHM-Basel). Iden, 27. VIII. 1976, Dorjee



Figs 9–17: *Pterostichus lugi* n. sp. 9. Tête et pronotum. 10. Base de l'élytre. 11. Sommet de l'élytre. 12. Pénis, face gauche. 13. Pénis, face dorsale. 14. Lame apicale du pénis, face gauche. 15. Paramère gauche. 16. Paramère droit. 17. Spermathèque.

Khandu. 1 paratype ♀ (NHM-Basel) et 1 paratype ♂ (coll. Morvan). Bhoutan, Gogona, 3100 m 10.–12. VI. 1972. 1 paratype ♀ (NHM-Basel). Bhoutan, Pelela 3450 m, 19.–24. VI. 1972.

Derivatio nominis: Lug ou Lugos, en vieux Celte, désigne un « Apollon Celtique » et un Dieu universel. Lug, de racine indo-européenne, signifie « briller ».

Remarque: cette nouvelle espèce est proche de *Pterostichus wittmeri* Morvan il s'en distingue par le pénis, notamment par la lame apicale qui, en vue dorsale, est orientée vers la gauche, (vers la droite chez *wittmeri*). C'est avec le *Pterostichus imitatus* Morvan, de la même région, qu'il se rapproche le plus, mais appartient à un groupe différent par son pénis. Comparé à *Pt. imitatus*, il est plus petit mais de la même couleur, les antennes sont moins épaisses et nettement plus longues, les mandibules plus étroites, les sillons frontaux obsolètes, le pronotum est plus plat avec les fossettes plus profondes et plus aplanies, les côtés semblablement arqués, mais les angles postérieurs plus arrondis, la soie basale est encore plus éloignée du bord basal, les élytres sont semblables, mais avec les épaules un peu plus fuyantes et l'apex bien différent chez les individus de Dorjula, mais assez semblable chez les individus de Gogona.

### Anchomenini

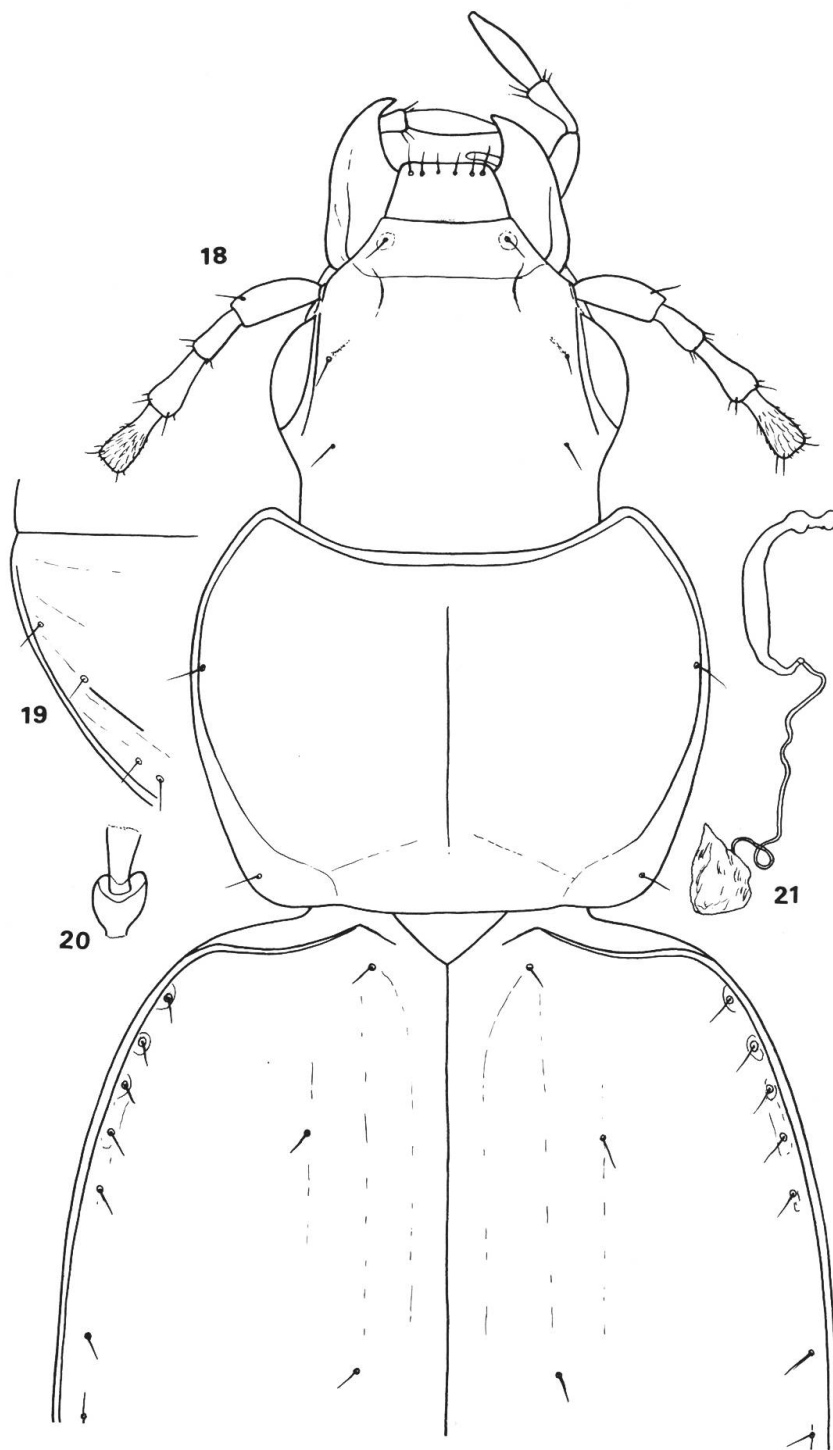
#### **Colpodes gogonasensis** n. sp.

Figs 18–21.

Noir brillant avec un reflet fugasse olivâtre. Mandibules et palpes bruns, tachés de noir. Antennes brunes, largement noirâtres à partir du 4<sup>e</sup> article. Pattes brunes avec les fémurs noirâtres, légèrement éclaircis à l'apex.

Tête (Fig. 18) avec les yeux peu saillants, les tempes courtes, de la moitié plus courtes que le diamètre des yeux. Sillons frontaux nuls, seulement indiqués par une petite dépression en avant. Soies sus-orbitaires normales, pas de dépression collaire.

Pronotum transverse (Fig. 18) d'un tiers plus large que long, les côtés peu arqués, presque droits en arrière avec les angles arrondis. Gouttière très fine, s'élargissant en arrière à la hauteur des fossettes; celles-ci profondes avec les bords extérieurs relevés. Présence de deux soies normales.



Figs 18–21: *Colpodes gogonascensis* n.sp. 18. Imago. 19. Sommet de l'élytre. 20. Quatrième article des protarses. 21. Spermathèque.

Angles antérieurs petits et vifs. Bord antérieur entièrement rebordé. Ligne médiane fine. Disque fortement convexe, avec la base déprimée.

Surface du pronotum lisse.

Elytres courts et larges, très convexes, donnant un aspect globuleux. Base parallèle, avec les épaules arrondies. Bord préapical non sinué. Apex (Fig. 19) arrondi, laissant seulement une toute petite dépression à la suture. Bourrelet basal légèrement sinueux, s'arrêtant un peu avant le scutellum; celui-ci, triangulaire avec l'apex pointu et sa surface couverte de grosses mailles exagonales. Stries effacées, les deux premières seulement finement indiquées près du bord apical, la 8<sup>e</sup> approfondie dans le quart postérieur seulement, la 7<sup>e</sup> approfondie à l'apex un peu avant la soie apicale. Strie scutellaire absente. Soie basale présente.

Dessous du corps: dent labiale grande et pointue. Labium avec une grande soie de chaque côté de la ligne médiane. Dernier article des palpes acuminé. Paraglosses nettement plus longues que la languette avec le bord droit. Apophyse prosternale lisse, triangulaire et fléchie. Métaépisternes larges, de peu plus long que large, lisse. Segments abdominaux avec une soie de chaque côté de la ligne médiane. Pygidium, chez la femelle, avec 4 soies sur le bord apical ainsi que 2 soies en son milieu (elles n'existent pas chez le paratype, il faudra donc attendre la confirmation de ce caractère). Articles des protarses globuleux et courts, aussi longs que larges, le 4<sup>e</sup> (Fig. 20) nettement bilobé. 1<sup>er</sup> article des tarsi postérieurs et 2 premiers articles des tarsi intermédiaires sillonnés sur les côtés. Onychium sétulé en dessous. Spermathèque (Fig. 21).

Longueur: 5 mm.

Types: Holotype ♀ (NHM-Basel) et 1 paratype ♀ (coll. Morvan). Bhoutan, Gogona, 3100 m, 10.–12. VI. 1972.

Il s'agit du plus petit des Colpodes connus. Ensuite viennent *Agonum* (*Colpodes*) *kumatai* Habu du Népal et *Colpodes leurus* Andrewes de l'Inde qui mesurent 5.5 et 6 mm.

Cette nouvelle espèce peut être confondue avec *Oxypselaphus lissopterum* Chaudoir des mêmes régions, dont il a la taille, l'aspect et la couleur, il est néanmoins plus trapu et plus globuleux. C'est avec le *Nepalargonum pygmaeum* Habu qu'il est le plus proche; il a la même forme, mais le pronotum est moins arqué, l'angle basal moins arrondi, la soie angulaire postérieure plus rapprochée de la base, les stries des élytres effacées.

La spermathèque de la femelle est longue, étroite, en forme de croissant et rattachée par un fin canal.

**Colpoides bhutanensis** n. sp.

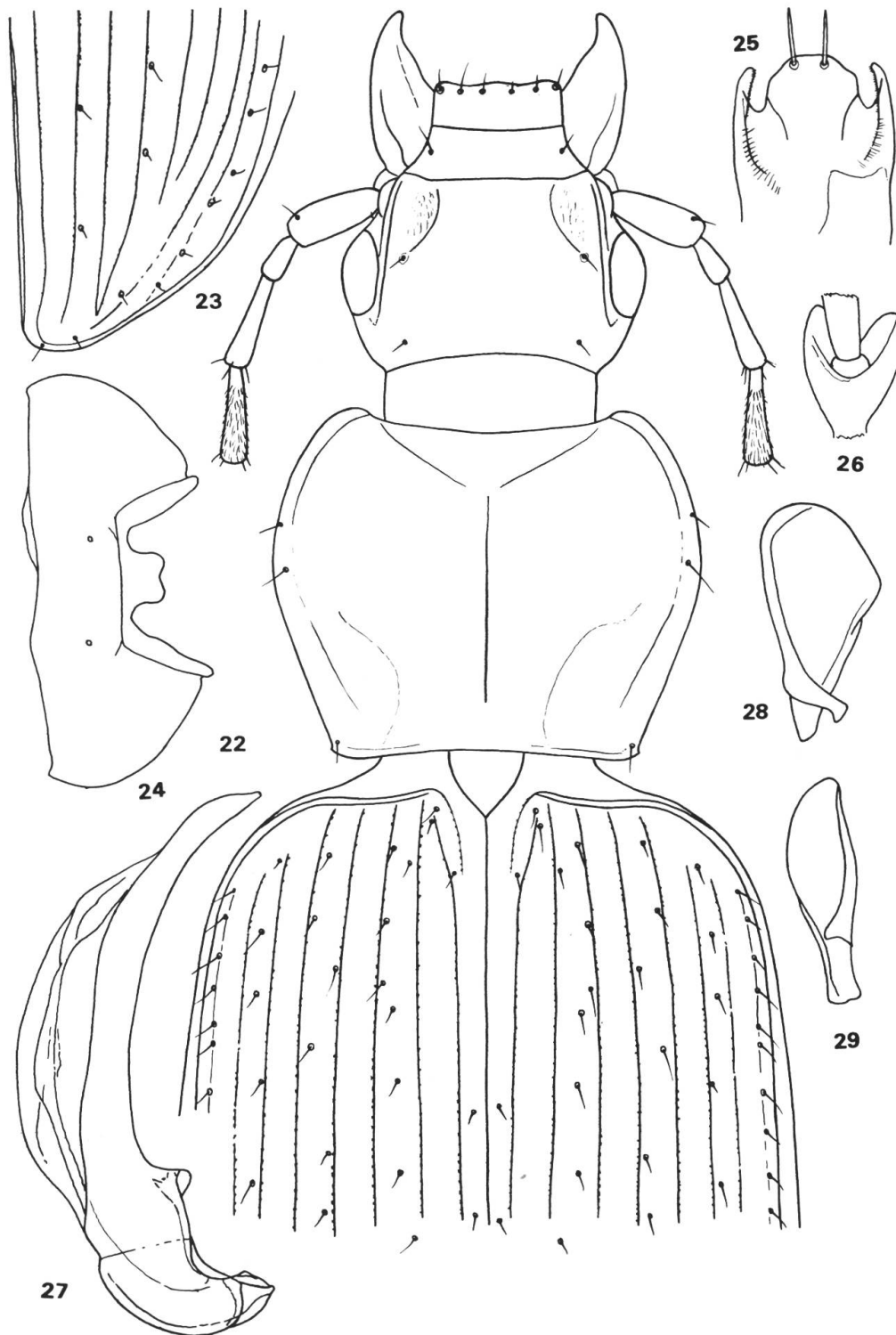
Figs 22–29.

Noir brillant avec des reflets vert doré, violacés ou cuivrés toujours très prononcés. Elytres vert doré, vert bleuté, vert cuivré ou rouge cuivré. Mandibules brunes plus ou moins noirâtres. Pattes noires, les tibias et les tarses parfois plus clairs.

Tête (Fig. 22) ronde et courte, avec les yeux peu saillants. Tempes fortement convexes, d'un tiers plus courtes que le diamètre des yeux. Cou avec une forte constriction et deux soies sus-orbitaires normales; la postérieure très en arrière près de la constriction collaire. Sillons frontaux nettement marqués, bien approfondis et divergeant en arrière sur la 1<sup>re</sup> soie. Mandibules courtes et peu arquées. Antennes longues, atteignant le tiers basal des élytres, le 3<sup>e</sup> article légèrement mais distinctement courbé.

Pronotum (Fig. 22) un peu plus large que long, les côtés bien arqués, droits en arrière, ou très légèrement arqués jusqu'aux angles; ceux-ci sont un peu pointus et très légèrement saillants. Bord basal droit. Bord antérieur légèrement arqué avec les angles peu saillants et bien arrondis. Gouttière large, élargie en arrière après les soies. Bords peu relevés en avant; au milieu ils sont plats au même niveau que le fond de la gouttière, en arrière ils sont assez fortement relevés jusqu'aux angles. Fossettes bien approfondies et lisses comme toute la surface du pronotum. Présence d'une soie postérieure dans l'angle et de deux soies dans la moitié antérieure de la gouttière. Ligne médiane ainsi que l'impression transverse antérieure généralement bien marquées.

Elytres élargis, avec la base large, les épaules arrondies, le disque peu convexe un peu aplani, l'apex (Fig. 23) largement arrondi, déhiscent. Bourrelet basal presque droit et bien épaissi, se terminant à la strie scutellaire; celle-ci entière dans le premier interstrie. Toutes les stries visibles jusqu'à l'apex, les externes superficielles, notamment les 5, 6 et 7<sup>e</sup>. Stries marquées par une fine ponctuation. Interstries internes légèrement convexes ou plates; les interstries impairs, avec une rangée de 2 à 12 pores pilifères; le 1<sup>re</sup> interstrie n'a parfois pas de soie; le 2<sup>e</sup> a parfois une ou deux soies à la base. Soie scutellaire présente à la base de la 1<sup>re</sup> strie, deux soies vers l'apex de la 7<sup>e</sup> strie, et une petite sur le bord même de l'angle interne.



Figs 22–29. *Colpoides bhutanensis* n. sp. 22. Imago. 23. Sommet de l'élytre. 24. Labium. 25. Languette. 26. Quatrième article des protarses. 27. Pénis, face gauche. 28. Paramère gauche. 29. Paramère droit.

Dessous du corps: dent labiale grande et bifide (Fig. 24) avec les angles arrondis. 4 soies labiales. Apophyse prosternale lisse et fléchie. Métaépistérne large, mais un peu plus long que large, lisse. Segments abdominaux avec une soie de chaque côté de la ligne médiane. Présence de 2 soies sur le bord apical du pygidium chez le mâle et de 8 chez la femelle. Trois premiers articles des protarses des mâles avec une double rangée de grandes phanères adhésives. Onychium sétulé en dessous. 4<sup>e</sup> article des protarses (Fig. 26) et des métatarses bilobé. Tarses postérieurs striés sur les côtés internes et externes. Languette (Fig. 25) avec le bord arrondi et les paraglosses plus courtes que celui-ci.

Pénis peu différencié (Fig. 27), le tiers apical fléchi. Bulbe basal avec une courte crête à son bord proximal. Paramère gauche (Fig. 28) large et anguleux sur son bord supérieur; paramère droit (Fig. 29) plus étroit.

Longueur: 10–12.5 mm.

Holotype ♂ (NHM-Basel) et 2 paratypes (NHM-Basel) Bhoutan, Dechhi Paha, 3300 m, 19.–20. VI. 1972. Allotype ♀ (NHM-Basel). Bhoutan, Kotoka-Gogona, 2600–3400 m, 10. VI. 1972, 1 paratype ♂ (coll. Morvan) Bhoutan, Gogona-Muelhagang, 3650–4000, 12. VI. 1972.

Ce genre, créé par Jedlicka est bien fondé. L'espèce décrite ci-dessus vient se placer auprès de *C. formosanus* Jedl. et *C. hauseri* Jedl. caractérisées par des angles postérieurs du pronotum vifs.