

Zeitschrift: Entomologica Basiliensia
Herausgeber: Naturhistorisches Museum Basel, Entomologische Sammlungen
Band: 6 (1981)

Artikel: Maroniodes n. gen., genre nouveau de la tribu des Chauliognathini (Coleoptera: Cantharidae)
Autor: Brancucci, M.
DOI: <https://doi.org/10.5169/seals-980720>

Nutzungsbedingungen

Die ETH-Bibliothek ist die Anbieterin der digitalisierten Zeitschriften auf E-Periodica. Sie besitzt keine Urheberrechte an den Zeitschriften und ist nicht verantwortlich für deren Inhalte. Die Rechte liegen in der Regel bei den Herausgebern beziehungsweise den externen Rechteinhabern. Das Veröffentlichen von Bildern in Print- und Online-Publikationen sowie auf Social Media-Kanälen oder Webseiten ist nur mit vorheriger Genehmigung der Rechteinhaber erlaubt. [Mehr erfahren](#)

Conditions d'utilisation

L'ETH Library est le fournisseur des revues numérisées. Elle ne détient aucun droit d'auteur sur les revues et n'est pas responsable de leur contenu. En règle générale, les droits sont détenus par les éditeurs ou les détenteurs de droits externes. La reproduction d'images dans des publications imprimées ou en ligne ainsi que sur des canaux de médias sociaux ou des sites web n'est autorisée qu'avec l'accord préalable des détenteurs des droits. [En savoir plus](#)

Terms of use

The ETH Library is the provider of the digitised journals. It does not own any copyrights to the journals and is not responsible for their content. The rights usually lie with the publishers or the external rights holders. Publishing images in print and online publications, as well as on social media channels or websites, is only permitted with the prior consent of the rights holders. [Find out more](#)

Download PDF: 15.01.2026

ETH-Bibliothek Zürich, E-Periodica, <https://www.e-periodica.ch>

Maroniodes n.gen., genre nouveau de la tribu des Chauliognathini

(Coleoptera: Cantharidae)

par **M. Brancucci***

Abstract: *Maroniodes n.gen., new genus of the tribe Chauliognathini* – The genus *Maroniodes* n.gen. is described. It includes 8 species, 3 transferred from *Maronius*: *M. amazonicus* (Pic) (Peru, Brazil), *M. apicicornis* (Pic) (Peru, Brazil) and *M. monstricornis* (Pic) (Ecuador, Peru); 2 transferred from *Lobetus*: *M. hiekei* (Wittmer) (Peru) and *M. ruficeps* (Pic) (Peru, Bolivia); 3 described as new: *M. inca* n.sp. (Peru), *M. laticornis* n.sp. (Peru) and *M. longiporus* n.sp. (Amazons). *Maronius huallaganus* is considered a synonym of *M. monstricornis* (Pic), *Maronius gorhami* Pic of *M. amazonicus* (Pic) and *Lobetus hiekei* Wittmer partim of *M. apicicornis* (Pic). Finally, a key for the identification of species and a phylogenetic conclusion are provided.

Le genre *Maroniodes* regroupe momentanément 8 espèces voisines. 3 sont transférées du genre *Maronius*, 2 du genre *Lobetus* et 3 sont nouvelles.

Les caractères communs à toutes les espèces sont difficiles à établir. Quelques-unes par exemple ont en effet le 1^{er} article des antennes élargi chez le mâle, d'autres ont les fémurs antérieurs renflés (♂), d'autres enfin ont un prolongement sétifère à peine visible (édéage). Ces 3 caractères manquent par contre chez *M. inca* n.sp. Il ne fait cependant pas de doute que cette espèce ait sa place dans ce genre, la forme du pronotum, la fente préapicale des élytres, les pores abdominaux très proéminents et même la coloration permettent de le démontrer.

Le peu d'exemplaires de chaque espèce que nous avons à disposition de même que les femelles de différentes localités appartenant sans nul doute à d'autres espèces font penser que ce genre verra son nombre d'espèces s'amplifier considérablement au cours des prochaines années. Les Musées et Instituts suivants ont activement collaboré à nos recherches en mettant un abondant matériel à notre disposition:

BM = British Museum, London (Miss Dr C. M. F. von Hayek)
NHMB = Naturhistorisches Museum, Basel

* La «Freiwillige Akademische Gesellschaft» de Bâle, par son aide financière, a grandement contribué à la riche illustration de ce travail. Les figures, à l'exception des nos 19, 20, 26, 27, ont été effectuées par M. Armin Coray, dessinateur scientifique. A tous, nous adressons nos sincères remerciements.

- MNB = Museum für Naturkunde, Berlin (Humboldt-Universität, Dr H. Uhlig)
MP = Muséum National d'Histoire Naturelle, Paris (Dr J.J. Menier)

A tous nous adressons nos plus vifs remerciements.

Maroniodes n. gen.

Espèce type: *Maronius amazonicus* Pic, 1906.

Tête noire ou, noire seulement sur le vertex et jaune sur le front et le clypéus, ou encore, complètement testacée. Pronotum toujours testacé. Elytres noir de poix avec la partie apicale jaune. Abdomen noir sur les tergites et brun sur les sternites ou complètement testacé.

♂. Tête toujours lisse et déprimée. Pubescence fine. Yeux proéminents et larges. Espace interoculaire 1.2–1.5 fois plus large que le plus grand diamètre de l'œil. Antennes généralement longues, dépassant de 2 ou 3 articles l'apex des élytres. 1^{er} article parfois fortement renflé (*M. monstrosicornis* (Pic) (Fig. 2), *M. laticornis* n.sp. (Fig. 3) et *M. hie-kei* (Wittmer) (Fig. 4)) et parallèlement, articles 4–11 élargis et aplatis (Fig. 1).

Pronotum aussi long que large ou à peine plus large que long (mesures prises dans sa plus grande largeur). Bord antérieur et postérieur arrondis, ce dernier souvent sinué en dedans des angles. Bords latéraux subrectilignes, un peu resserrés devant les angles antérieurs. Pubescence fine et relativement dense.

Elytres faiblement sclérifiés, 1.3–1.6 fois plus longs que larges ensemble aux épaules. Fente préapicale distincte. Pubescence fine et dense. Ailes du type *Chauliognathus* (BRANCUCCI, 1980).

Fémurs antérieurs renflés chez quelques espèces (*M. amazonicus* (Pic) (Fig. 6), *M. laticornis* n.sp. (Fig. 7)). Ongles des tarses inermes. Abdomen fortement sclérifié. Pores toujours très proéminents (Fig. 5). Avant-dernier sternite largement et profondément échancré (Figs 7–13).

Edéage: Paramère droit généralement court, parfois allongé (*M. monstrosicornis* (Pic), *M. longiporus* n.sp.). Paramère gauche terminé en pointe (*M. apicicornis* (Pic), *M. longiporus* n.sp.) ou en arrondi (par exemple *M. amazonicus* (Pic)) ou encore très petit (*M. inca* n.sp.). Prolongement droit du tegmen de formes diverses. Lobe médian cylin-

drique. Prolongement sétifère très petit, parfois invisible, son emplacement est alors marqué par une touffe de soies (Figs 19–28).

♀. Semblable au ♂, les yeux sont généralement un peu moins proéminents. Dernier sternite visible faiblement ou non échancré au milieu de son bord postérieur. Partie distale (sommet) des coxites à bords suparallèles, partie proximale (tige basale) étroite et allongée. Styles divers (Figs 29–33).

Longueur totale: 6–9.5 mm.

Affinités: le genre *Maroniodes* est proche de *Macromalthinus* (voir BRANCUCCI, 1981a, 1981b). Il s'en distingue cependant par la coloration uniforme des espèces, par la consistance et la fente apicale des élytres, enfin, par des pores abdominaux toujours très proéminents.

Répartition: Equateur, Pérou, Bolivie, Brésil.

1. *Maroniodes amazonicus* (Pic) n. comb. Figs 5, 6, 14, 19, 20, 29.

Maronius amazonicus Pic, 1906, Echange 22: 10.

Maronius gorhami Pic, 1928, Echange 44: hors-texte: 55, n. syn.

Tête noir de poix. Palpes maxillaires testacés. Antennes brunes, à l'exception des 3 premiers articles et des 4 derniers qui sont testacés. Chez quelques individus seuls les 4 premiers articles sont bruns, les autres testacés. Pronotum et écusson testacés. Elytres noir de poix, l'apex jaune. Ailes brunes. Pattes testacées, rembrunies à l'apex des fémurs sur les mésotibias, les métatibias et sur les tarsi. Abdomen brunâtre, plus foncé sur le bord des sternites, des tergites et sur les deux derniers tergites.

♂. Tête lisse, fortement déprimée, finement et éparsement pubescente. Yeux très grands, proéminents. Espace interoculaire à peine plus de 1.5 fois plus large que le plus grand diamètre de l'œil. Antennes longues, atteignant le 6^e segment abdominal. 1^{er} article allongé, le 2^e globuleux, près de 3 fois plus court; les 4^e et suivants subégaux, environ 1.3 fois plus longs que le 1^{er}. Ils sont élargis à partir du 4^e article, ce dernier est environ 3.3 fois plus long que large.

Pronotum déprimé, aussi long que large. Bord antérieur arrondi, bord postérieur sinué. Bords latéraux subrectilignes, convergents vers l'avant. Angles antérieurs et postérieurs arrondis, les postérieurs proéminents. Pubescence fine et dense.

Elytres courts, 1.3 fois plus longs que larges ensemble aux épaules,

peu ou pas comprimés latéralement largement arrondis à l'apex et muni d'une fente préapicale transversale, vraisemblablement siège de sécrétions phéromonales. Pubescence fine et dense.

Fémurs antérieurs renflés, échancrés vers l'extrémité. Abdomen à pores très proéminents et à sternites VI, VII et VIII largement et profondément échancrés (Fig. 5). Avant-dernier sternite largement échancré (Fig. 7).

Edéage: Paramère droit très court, arrondi à l'apex et terminé en pointe du côté gauche. Paramère droit également très court, de largeur constante et également arrondi à l'apex. Prolongement droit du tegmen très large à la base et épineux, en particulier sur le bord. Prolongement sétifère très court, très large, massif et à peine proéminent. (Figs 19–20, d'après le lectotype).

♀. Semblable au ♂. Les yeux sont un peu moins proéminents. Espace interoculaire 1.4 fois plus large que le plus grand diamètre de l'œil. Les 3 derniers sternites ne présentent pas d'échancrures. Dernier sternite visible arrondi (Fig. 14). Coxites courts, larges au sommet et prolongé par une tige basale étroite. Style court (Fig. 29).

Longueur totale: 8–9.5 mm.

Types: La série typique comprend 2 individus ♂ (MP). L'un est ici désigné lectotype et l'autre paralectotype. Localité: Amazones, Fonteboa (selon la description de Pic).

Affinités: Cette espèce, en particulier par sa coloration et un peu par la forme des antennes, est voisine de *M. apicicornis* (Pic), de *M. monstrosicornis* Pic et de *M. longiporus* n.sp. Elle s'en distingue surtout par un édéage très caractéristique (prolongement droit du tegmen épineux) et par des coxites surmontés d'un style court.

Après comparaison de l'holotype de *Maronius gorhami* (1 ♀, MP) avec des ♀ de *M. amazonicus* Pic de détermination sûre, aucune différence significative n'a pu être mise en évidence. Nous proposons en conséquence de considérer *M. gorhami* Pic comme synonyme de *M. amazonicus* (Pic). Localité: Ucayale.

Localités: Brésil: Amazonie, Fonteboa (1 ex., MP). Idem, Teffé, Ega, 2^e trimestre 1879, M. de Mathan (1 ex., MP). Idem, Staudinger (2 ex., MP; 1 ex., NHMB). Idem (2 ex., MP).

Pérou: Huallaga, Chambireyacù près Yurimaguas, juin-août 1885, M. de Mathan (3 ex., MP; 2 ex., NHMB). San Antonio de Curaray (Acuracay?), 15.VII.1911, Dr. Ohaus (1 ex., NHMB). Cumbase, Staudinger (1 ex., MP).

Répartition: Brésil, Pérou.

2. *Maroniodes inca* n. sp.

Figs 8, 21.

Tête noire sur le vertex, testacée sur le front et le clypéus. Palpes maxillaires bruns. Antennes testacées, rembrunies sur la face supérieure des 3 premiers articles et sur les 4 derniers. Pronotum entièrement testacé. Elytres noir de poix, jaunes sur le bord externe du quart apical. Ailes brunes. Pattes brunes, à l'exception des profémurs, de la base des mésosfémurs, des métasfémurs et de protibias qui sont testacés. Abdomen noir de poix sur les tergites, brun sur les sternites.

♂. Tête lisse, déprimée. Pubescence fine et éparsée. Yeux proéminents. Espace interoculaire 1.4 fois plus large que le plus grand diamètre de l'œil. Antennes courtes, atteignant le III^e segment abdominal. 1^{er} article allongé, le 2^e 2.5 fois et le 3^e 1.1 fois plus courts; les 4^e et suivants subégaux, 1.3 fois plus longs que le 1^{er}. Articles 8–10 fortement granuleux, le 11^e manque chez le seul individu connu (holotype).

Pronotum lisse, à peine plus large que long. Bord antérieur arrondi. Bord postérieur sinué en dedans des angles. Bords latéraux subrectilignes, légèrement convergents vers l'avant. Pubescence fine et dense, en particulier près des angles.

Elytres 1.4 fois plus longs que larges ensemble aux épaules. Apex arrondi et muni d'une fente oblique près de son bord externe.

Pores abdominaux très proéminents. Avant-dernier sternite largement et profondément échancré (Fig. 8).

Edéage: Paramère droit très court, élargi au sommet. Paramère gauche également très court, très étroit, atteignant au plus le tiers basal du lobe médian. Lobe médian cylindrique. Prolongement droit du tegmen allongé, largement échancré au milieu de son bord postérieur et muni sur sa face dorsale d'une pièce courte et cylindrique située au même niveau que l'apex du paramère droit (Fig. 21, d'après l'holotype).

♀. Inconnue.

Longueur totale: 6.2 mm.

Type: Holotype ♂ (MP). Localité: Pérou, Huallaga, Chambireyacù près Yurimaguas, juin-août 185, M. de Mathan.

Affinities: Cette espèce est proche de *M. apicicornis* (Pic) et de *M. amazonicus* (Pic). Elle se distingue du premier par la coloration de la tête (partie antérieure testacée et partie postérieure noire) et du second par ses fémurs antérieurs non renflés. *M. inca* n. sp. se distingue d'autre part de toute autre espèce de genre *Maroniodes* par la tache jaune apicale des élytres limitée au bord externe et par la fente apicale oblique.

3. *Maroniodes longiporus* n. sp. Figs 9, 15, 22, 23, 30.

Tête noire. Palpes maxillaires testacés, le dernier article rembruni. Antennes brunes, à l'exception des 4 derniers articles qui sont testacés, le 11^e parfois brun dans sa moitié apicale. Pronotum et écusson testacés. Elytres noir de poix, testacés à l'apex. Ailes brunes. Pattes testacées, rembrunies dans la partie apicale des fémurs, en particulier des fémurs postérieurs. Abdomen testacé, deux derniers urites noirs, à l'exception du IX^e sternite qui est brun-clair.

♂. Tête lisse, fortement déprimée. Pubescence longue et fournie. Yeux proéminents. Espace interoculaire 1.2 fois plus large que le plus grand diamètre de l'œil. 1^{er} article des antennes allongé, le 2^e 2.6 fois et le 3^e 1.3 fois plus courts; les 4^e et 5^e sont environ de même longueur que le 1^{er}, les suivants manquent chez l'holotype (seul mâle). 4^e article 3.6 fois plus long que large.

Pronotum aussi long que large. Bord antérieur arrondi, bord postérieur sinué. Bord latéral faiblement arrondi, assez fortement resserrés en avant des angles antérieurs. Pubescence fine et éparse avec, çà et là, quelques soies plus grosses et noirâtres.

Elytres 1.6 fois plus longs que larges ensemble aux épaules. Apex arrondi. Pubescence fine et dense.

Fémurs antérieurs à peine renflés. Pores abdominaux très proéminents. Avant-dernier sternite à peine échancré (Fig. 9).

Edéage: Paramère droit allongé, recourbé vers la droite à son extrémité. Paramère gauche également allongé, brusquement rétréci à l'apex et terminé en une fine pointe. Prolongement droit occupant presque complètement le bord postérieur du tegmen et une partie du bord latéral; il est bref, un peu prolongé dorsalement (Figs 22–23, d'après l'holotype).

♀. Semblable au ♂. Antennes allongées, elles atteignent le bord postérieur du 6^e segment abdominal. Yeux petits, bien moins proéminents que ceux du ♂. Espace interoculaire 1.5 fois plus large que le plus grand diamètre de l'œil. Dernier sternite sinué sur son bord postérieur (Fig. 15). Coxites larges au sommet, puis rétrécis jusqu'à la base qui est terminée en massue. Style très long (Fig. 30).

Longueur totale: 8–8.5 mm.

Types: 1 holotype ♂ (MP) et 1 paratype ♀ (NHMB). Localité: Amazone, Staudinger.

Affinités: Cette espèce est très proche de *M. amazonicus* Pic et sa morphologie externe permet à peine de l'en distinguer. Seule la coloration de l'abdomen (♂ et ♀) permet de la reconnaître; les segments

I–VII sont en effet testacés alors qu'ils sont bruns chez *amazonicus* (parfois brun-clair). L'édéage du ♂ et les coxites des femelles sont extrêmement caractéristiques et permettent seuls une détermination sûre.

4. *Maroniodes apicicornis* (Pic) n. comb.

Figs 10, 16, 24, 31.

Maronius apicicornis PIC, 1928, Exchange 44, hors-texte: 555.

Lobetus hiekei WITTMER, 1970, Mitt. zool. Mus. Berlin 46: 35, n. syn. partim.

Tête et palpes maxillaires noirs. Les antennes manquent. Pronotum et écusson testacés. Elytres noir de poix, jaunes à l'apex. Pattes et abdomen entièrement testacés.

♂. Tête lisse, finement pubescente. Yeux proéminents. Espace interoculaire 1.4 fois plus large que le plus grand diamètre de l'œil. Les antennes manquent chez les deux mâles connus.

Pronotum aussi large que long. Bords antérieur et postérieur arrondis. Bords latéraux subparallèles. Pubescence fine et dense.

Elytres 1.6 fois plus longs que larges ensemble aux épaules. Fente apicale bien distincte. Pubescence fine et dense.

Abdomen à pores proéminents. Avant-dernier sternite à peine échancré (Fig. 10).

Edéage: Paramère droit étroit à la base, fortement élargi au sommet et terminé en pointe. Paramère gauche très long, également terminé en pointe. Prolongement droit du tegmen très court, apparent seulement dans sa partie dorsale. Lobe médian cylindrique. Prolongement sétifère marqué seulement par quelques soies sur le bord gauche du tegmen (Fig. 24, d'après un individu de Nanta?).

♀. Semblable au ♂, les yeux sont un peu moins proéminents. Espace interoculaire 1.6 fois plus large que le plus grand diamètre de l'œil. Antennes longues, dépassant de deux ou trois articles l'apex des élytres. Dernier sternite avec une échancrure très peu profonde au milieu de son bord postérieur (Fig. 16). Coxites à tige basale large. Style étroit et allongé (Fig. 31).

Longueur totale: 7–8 mm.

Types: 2 syntypes ♀ (MP), un est ici désigné lectotype, l'autre paralectotype. Localité: Pérou, Madre de Dios, 500 m.

Variations: L'individu provenant de Nanta? (Amazonie) a la tête, de même qu'une étroite bordure à la base des élytres testacées. L'édéage est d'autre part un peu plus grand et le paramère droit est assez profondément échancré au milieu de son bord postérieur.

Après comparaison de l'allotype de *L. hiekei* Wittmer avec le lectotype de *M. apicicornis* (Pic), aucune différence au pu être mise en évidence. Nous proposons donc de considérer *L. hiekei* Wittmer comme synonyme partiel de *M. apicicornis* (Pic). L'allotype est le seul individu de la série typique correspondant à *M. apicicornis*. Localité: Pérou, Cuzco, Cosnipata-Ebene, 1000 m, I. 1901, S. V. Garlepp.

Localités: Pérou: Cuzco, Cajon, Bergland, 1500 m, 6.-23. XII. 1900, S. V. Garlepp (1 ex., MNB; 2 ex., NHMB).

Brésil: Amazonie, Nanta (1 ex., BM).

Répartition: Pérou, Brésil.

5. **Maroniodes laticornis** n. sp.

Figs 3, 7, 11, 25.

Tête noire sur vertex, testacée sur le front et le clypéus. Palpes maxillaires testacés, le dernier article rembruni dans sa partie apicale. Antennes avec les articles 1-6 testacés, la partie supérieure des 5 premiers rembrunis; les suivants manquent. Pronotum testacé. Ecusson noir. Elytres noirs, l'apex jaune. Ailes brunes. Pattes brunes, les profémurs, la moitié des mésosfémurs et des protibias, de même que le quart apical des métasfémurs testacés. Les profémurs sont rembrunis dans leur partie apicale. Tergites noirs, sternites bruns.

♂. Tête lisse, déprimée sur le clypéus et le front. Pubescence fine et éparse. Yeux proéminents. Espace interoculaire 1.5 fois plus large que le plus grand diamètre de l'œil. Les articles antennaires 7-11 manquent chez le seul individu connu (holotype). 1^{er} article court, fortement élargi et globuleux (Fig. 3), le 2^e 2.5 fois et le 3^e 1.7 fois plus courts; le 4^e un peu plus long et les 5^e et 6^e un peu plus courts que le 1^{er}. Les antennes sont d'autre part fortement élargies à partir du 3^e article. 4^e article 3.4 fois plus long que large.

Pronotum à peine plus large que long. Bord antérieur arrondi. Bord postérieur sinué en dedans des angles. Bords latéraux subrectilignes, un peu comprimés avant les angles antérieurs et convergents vers l'avant. Pubescence fine et éparse.

Elytres courts, 1.5 fois plus longs que larges ensemble aux épaules, faiblement mais distinctement comprimés latéralement dans leur partie apicale. Fente préapicale oblique. Pubescence fine et éparse.

Fémurs antérieurs fortement élargis (Fig. 7). Pores abdominaux très proéminents. Avant-dernier sternite largement et profondément échancré (Fig. 11).

Edéage: Paramère droit absent. Paramère gauche allongé, lamelleux; il a disparu après avoir été illustré chez le seul holotype. Lobe

médian cylindrique, prolongé à l'apex par un rebord ventral. Prolongement sétifère indistinct (Fig. 25, d'après l'holotype).

♀. Inconnue.

Longueur totale: 7 mm.

Type: Holotype ♂ (NHMB). Pérou, Chambireyacù près Yurimaguas, juin-août 1885, M. de Mathan.

Affinités: *M. laticornis* n.sp. est proche de *M. hiekei* (Wittmer). Il s'en distingue cependant aisément par le premier article des antennes qui est plus court et plus globuleux, par les élytres qui sont plus fortement comprimées latéralement, par sa taille et, enfin, par l'édéage, en particulier par l'absence du paramère droit.

6. **Maroniodes monstrosicornis** (Pic) n. comb. Figs 1, 2, 12, 17, 26, 27, 32.

Maronius monstrosicornis PIC, 1906, Echange 22: 10.

Maronius huallaganus PIC, 1928, Echange 44, hors-texte: 55, n. syn.

Tête noir de poix. Palpes maxillaires testacés. Antennes testacées, à l'exception des 4 premiers articles et la base du 5^e qui sont rembrunis sur la partie supérieure. Pronotum et écusson testacés. Elytres bruns, testacés à l'apex. Ailes brunes. Pattes testacées, rembrunies dans la partie apicale des fémurs, des tibias et des tarses. Abdomen testacé, les deux derniers urites (VIII^e et IX^e) bruns.

Les individus fortement pigmentés et ceux provenant de collections jeunes, ont la tête, les premiers articles antennaires, les élytres et les pattes, à l'exception de la base des fémurs, noirs à noir de poix.

♂. Tête lisse, déprimée. Pubescence fine et dense. Yeux grands et proéminents. Espace interoculaire 1.2 fois plus large que le plus grand diamètre de l'œil. Antennes courtes atteignant seulement le III^e segment abdominal. 1^{er} article très long et renflé (Fig. 2), le 2^e 2.5 fois plus court; le 3^e 1.9 fois plus court que le 1^{er}; les 4^e et 5^e 2 fois plus longs que le 2^e; les suivants de longueur variable. Les articles 1 à 4 sont cylindriques et allongés, les suivants larges et aplatis (Fig. 1). Le 4^e est 3.7 fois plus long que large, le 8^e l'est seulement 1.3 fois.

Pronotum lisse, 1.1 fois plus large que long, déprimé. Bord antérieur fortement convexe, bord postérieur convexe et rebordé. Bords latéraux subrectilignes. Pubescence fine et dense.

Elytres 1.6 fois plus longs que larges ensemble aux épaules. Apex large et arrondi. Pubescence couchée, fine et dense.

Pores abdominaux très proéminents. Avant-dernier sternite profondément échancré en V (Fig. 12).

Edéage: Paramère droit lamelleux, de largeur plus ou moins constante. Paramère gauche large à la base, puis fortement rétréci. Lobe médian cylindrique. Prolongement droit du tegmen allongé, portant une échancrure à son extrémité où vient prendre place l'arête droite du paramère droit. Prolongement sétifère représenté par un simple étirement du bord postérieur du tegmen (Figs 26–27, d'après le lectotype).

♀. Semblable au ♂, à peine plus grande. Antennes non élargies. Yeux non proéminents. Espace interoculaire 1.7 fois plus large que le plus grand diamètre de l'œil. Dernier sternite subsinué sur son bord postérieur (Fig. 17). Coxites larges au sommet, à bords parallèles, étroits et allongés à la base. Style allongé, 3.7 fois plus long que large (Fig. 32).

Longueur totale: 7–7.5 mm.

Types: La série typique comprend 2 individus ♂ (MP). L'un d'eux est ici désigné lectotype, l'autre paralectotype. Localité: Amazone.

Affinités: *M. monstrosicornis* (Pic) est proche de *M. laticornis* n. sp., il s'en distingue cependant aisément par son édéage, en particulier par un paramère droit bien développé.

Après comparaison de l'holotype de *M. huallaganus* Pic avec le lectotype de *M. monstrosicornis*, aucune différence significative n'a pu être mise en évidence. Nous proposons donc de considérer *M. huallaganus* Pic comme synonyme de *M. monstrosicornis* (Pic). Localité: Pérou, Huallaga.

Localités: Ecuador: Dep. Pastaza, Rio Cushueme, 150 km SE Puya, 15.–30.V.1971, B. Malkin (3 ex., NHMB).

Répartition: Equateur, Pérou, Brésil.

7. *Maroniodes hiekei* (Wittmer) n. comb.

Figs 4, 13, 28.

Lobetus hiekei WITTMER, 1970, Mitt. zool. Mus. Berlin 46: 35, partim.

Vertex noir, front et clypéus jaune testacé. Antennes à 3 premiers articles bruns sur la partie supérieure, testacés sur la partie inférieure, les suivants bruns, à l'exception des 8^e et 9^e articles ainsi que parfois la moitié postérieure du 7^e qui sont testacés. Pronotum et écusson testacés. Elytres noir de poix avec l'apex jaune. Pattes testacées rembrunies sur les fémurs postérieurs et sur les 3 derniers articles des tarses. Abdomen brun testacé, les 2 derniers urites bruns.

♂. Tête lisse, finement pubescente. Yeux proéminents. Espace interoculaire 1.4 fois plus large que le plus grand diamètre de l'œil. Bord intérieur de la fosse antennaire relevé. Antennes longues, dépassant de

3 articles l'apex des élytres. Les articles 4–11 sont fortement élargis et aplatis. 1^{er} article long, faiblement renflé, le 2^e 2.1 et le 3^e 2.5 fois plus courts; le 4^e 1.1 fois plus long que le 1^{er}; les 5^e et suivants subégaux, 1.16 à 1.25 fois plus courts que le 1^{er}. Le 4^e article est 4.3 fois plus long que large, le 3^e est tronqué obliquement (Fig. 4).

Pronotum indistinctement plus long que large. Bords antérieur et postérieur arrondis. Bords latéraux subparallèles, un peu resserrés avant les angles antérieurs. Pubescence très fine.

Elytres 1.6 fois plus longs que larges ensemble aux épaules. Fente apicale située à une distance de l'apex égale à sa longueur.

Abdomen à pores très proéminents. Avant-dernier sternite largement échancré (Fig. 13).

Edéage: Paramère droit court, terminé en pointe et situé ventralement au lobe médian. Paramère gauche lamelleux, large et fortement échancré au sommet. Lobe médian cylindrique. Prolongement sétifère indistinct, marqué seulement par une série de soies sur le bord gauche du tegmen (Fig. 28, d'après l'holotype).

♀. Inconnue.

Longueur totale: 6 mm.

Types: Holotype ♂ (MNB) et 2 paratypes ♂ (1 ex., MNB; 1 ex., NHMB). Les autres individus soit l'allotype (NHMB) et 2 paratypes ♀ (MNB) ont été placés en synonymie avec *M. apicicornis* (Pic) et *Lobetus peruvianus* Pic. Localité: Pérou, Cuzco, Cospinata-Ebene, 1000 m, I. 1901, S. V. Garlepp.

Affinités: Cette espèce est proche de *M. apicicornis* (Pic) et de *M. ruficeps* (Pic). Elle s'en distingue cependant aisément par sa taille et par les appareils génitaux ♂ et ♀.

8. *Maroniodes ruficeps* (Pic) n. comb.

Figs 18, 33.

Lobetus ruficeps Pic, 1931, Ent. Anz. 11: 377.

Tête, palpes maxillaires, pronotum et écusson testacés. Antennes testacées, les derniers articles légèrement rembrunis. Elytres noir de poix, jaunes à l'apex. Ailes brunes. Pattes et abdomen testacés.

♂. Inconnu.

♀. Tête lisse, densément pubescente. Yeux peu proéminents. Espace interoculaire 1.8 fois plus large que le plus grand diamètre de l'œil. Antennes longues, dépassant de 3 articles l'apex des élytres. 1^{er} article allongé, le 2^e 2.1 fois et le 3^e 1.2 fois plus courts que le premier. Le 4^e article est 5.3 fois plus long que large. Pubescence fournie.

Elytres courts, environ 1.5 fois plus longs que larges ensemble aux épaules. Pubescence fine et dense.

Abdomen à pores très proéminents. Dernier sternite visible très faiblement et très étroitement échancré au milieu de son bord postérieur (Fig. 18). Coxites à base étroite et allongée. Style court (Fig. 83).

Longueur totale: 6–6.2 mm.

Type: Holotype ♀ (NHMB). Localité: America, Bolivia, coll. R. Hicker.

Affinités: *M. ruficeps* (Pic) est proche de *M. apicicornis* (Pic) et de *M. hiekei* (Wittmer), les coxites du premier sont cependant très différentes.

Localité: Pérou, Cuzco, Cosnipata-Ebene, 1000 m, Ende XI. 1900, S.V. Garlepp (1 ex., MNB).

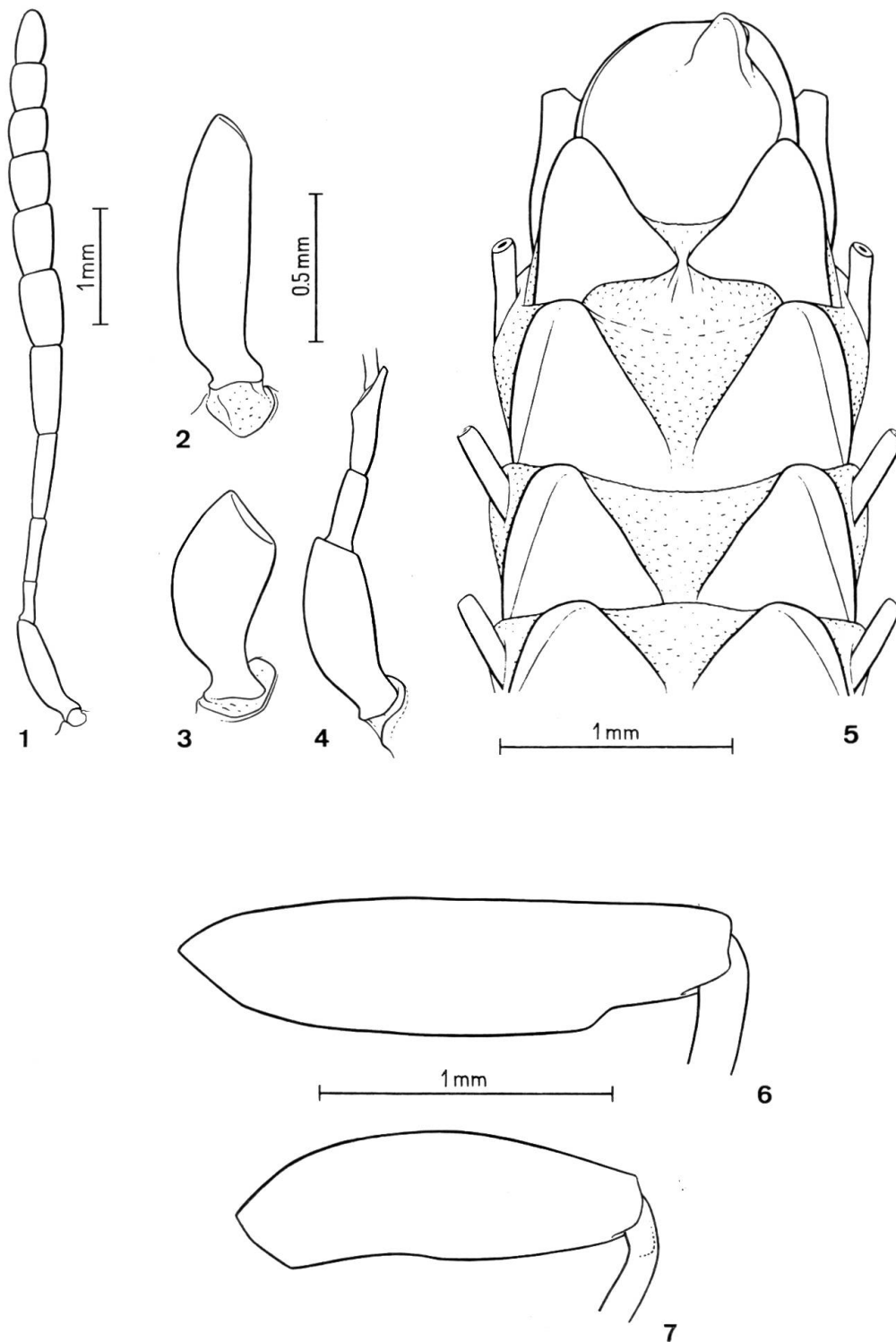
Répartition: Bolivie, Pérou.

Clé de détermination des espèces

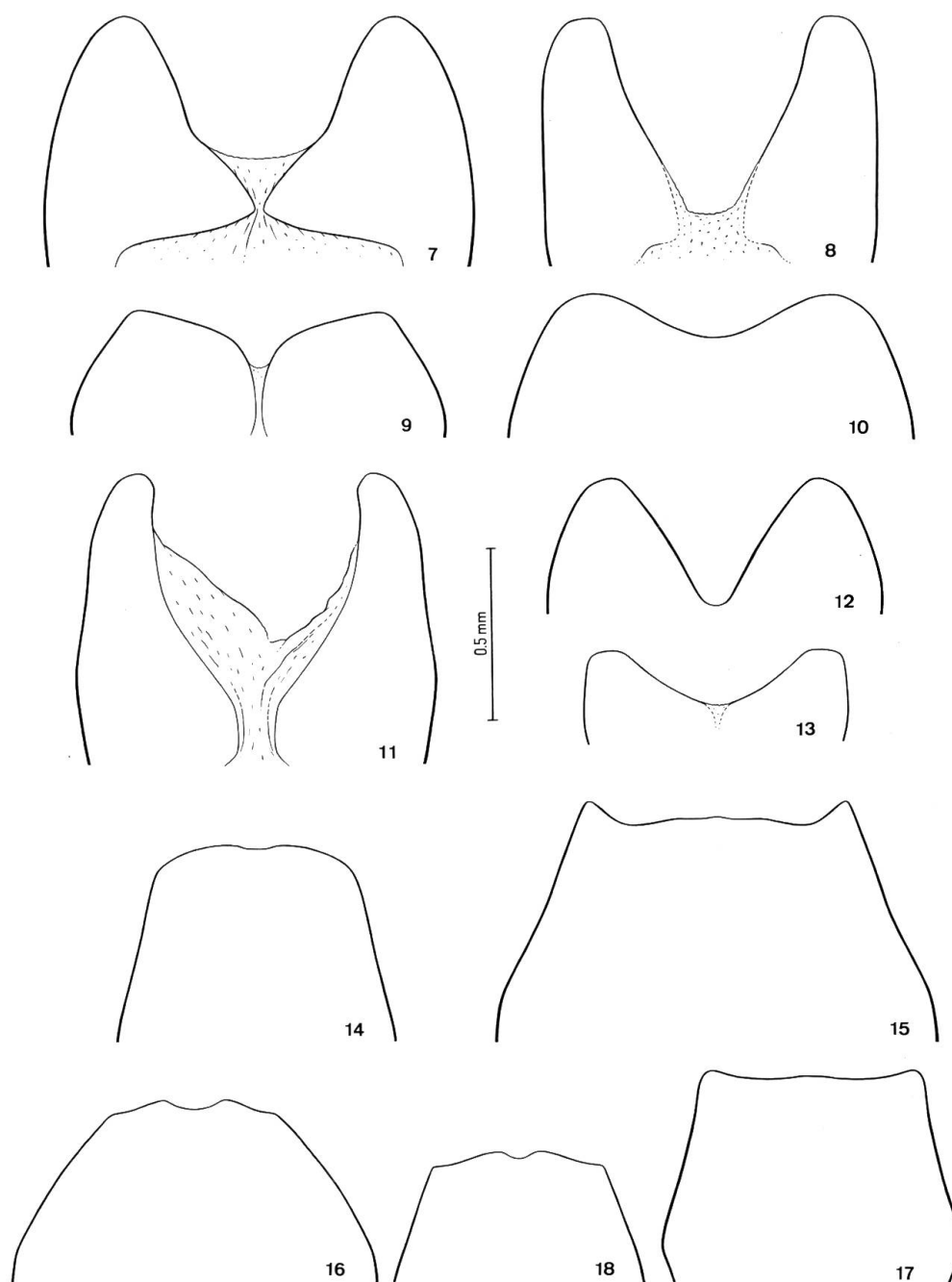
Les espèces du genre *Maroniodes* sont très voisines et leur morphologie externe très semblable. Nous avons par conséquent été contraint pour la présente clé de détermination de faire surtout appel aux caractères sexuels ♂ tels que les antennes ou l'édéage. Les femelles de 5 espèces seulement étant momentanément connues, nous avons ainsi dû renoncer à l'utilisation des caractères souvent précieux qu'offrent les coxites ou les derniers segments abdominaux.

1. Tête noire, au moins en partie; si complètement jaune, taille supérieure à 7.5 mm 2
- Tête complètement jaune. Taille: 6 mm. ♀: Style très court et très étroit (Fig. 33). 8. **M. ruficeps** (Pic)
2. ♂: 1^{er} article des antennes non renflé; articles 4–11 cylindriques, non aplatis 3
- ♂: 1^{er} article des antennes renflé (Figs 2–4); articles 4–11 élargis et aplatis (Fig. 1) 6
3. ♂: Fémurs antérieurs non fortement renflés. Edéage: Prolongement droit du tegmen jamais très ample et jamais épineux. Prolongement sétifère très obsolète (Figs 21–24) 4
- ♂: Fémurs antérieurs fortement renflés (Fig. 6). Edéage: Prolongement droit du tegmen très ample et épineux. Prolongement sétifère bien distinct (Figs 19–20). 1. **M. amazonicus** (Pic)

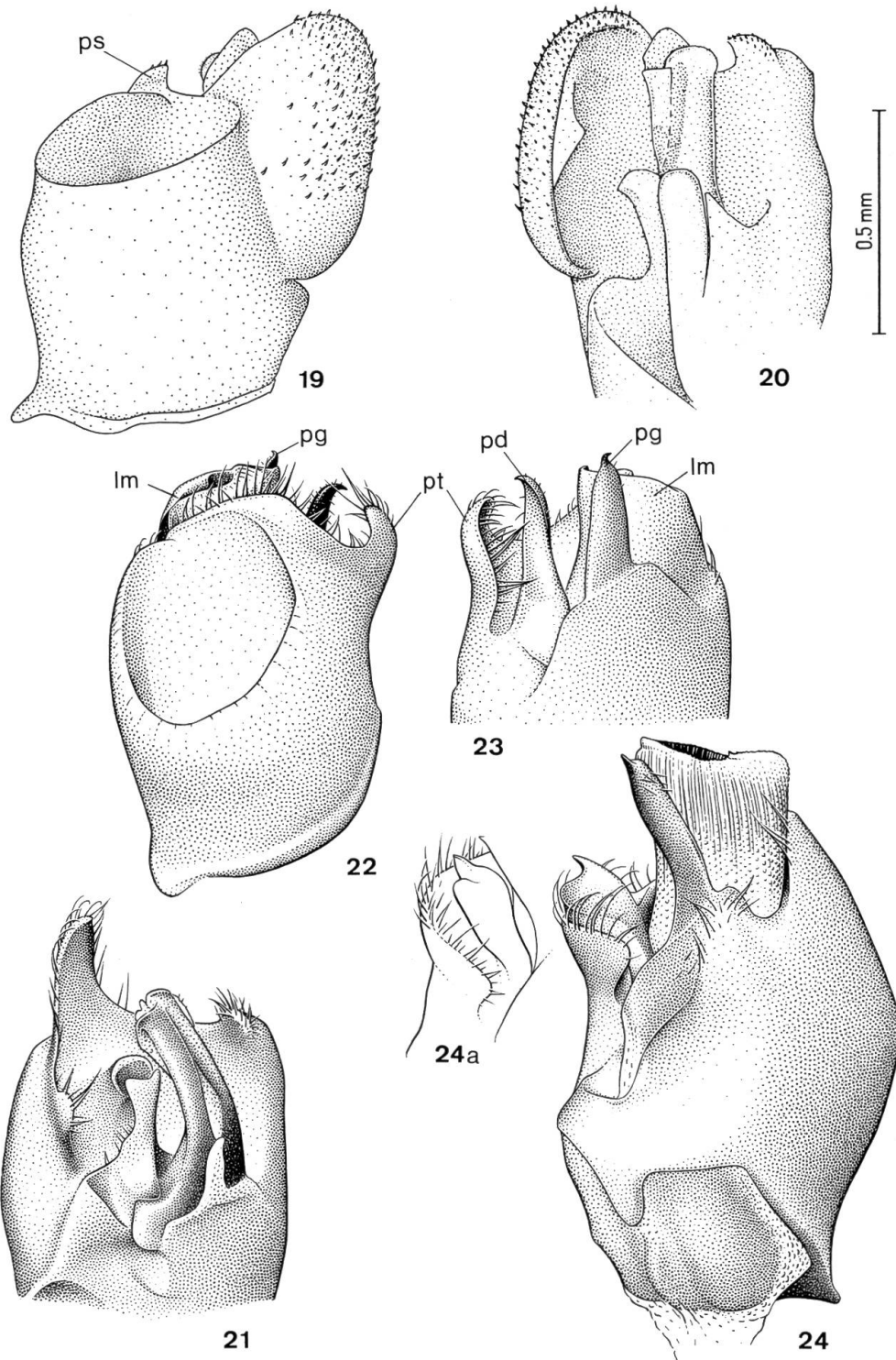
4. Coloration jaune des élytres occupant tout l'apex. ♂: Edéage: Paramère gauche allongé, non lamelleux mais fortement sclérifié et terminé en pointe. Prolongement droit du tegmen sans pièce cylindrique sur sa face dorsale (Figs 22–24) 5
- Coloration jaune des élytres limitée au quart apical externe. Fente préapicale située très obliquement. ♂: Edéage: Paramère gauche lamelleux. Prolongement droit du tegmen avec une pièce cylindrique sur sa face dorsale (Fig. 21).
2. **M. inca** n. sp.
5. ♂: Edéage: Paramère droit étroit au sommet (Fig. 23). ♀: Coxites à base étroite et style allongé (Fig. 30).
3. **M. longiporus** n. sp.
- ♂: Edéage: Paramère droit large au sommet (Figs 24, 24a). ♀: Coxites à base très large et style court (Fig. 31).
4. **M. apicicornis** (Pic)
6. Elytres non comprimés latéralement. Fente préapicale horizontale. ♂: 1^{er} article des antennes allongés, plus de 2 fois plus long que large (Figs 2, 4). Fémurs antérieurs non renflés. Edéage: Paramère droit présent (Figs 27–28) 7
- Elytres légèrement comprimés latéralement. Fente préapicale oblique. ♂: 1^{er} article des antennes très court, globuleux (Fig. 3), environ 1.5 fois plus long que large. Fémurs antérieurs renflés (Fig. 7). Edéage: Paramère droit absent (Fig. 25).
5. **M. laticornis** n. sp.
7. Espèce de grande taille (7–7.5 mm). ♂: 3^e article des antennes non tronqué obliquement (Fig. 1). Edéage: Paramère droit tronqué au sommet et paramère gauche non échancré sur son bord postérieur (Fig. 27). 6. **M. monstrosicornis** (Pic)
- Espèce de petite taille (6 mm). ♂: 3^e article des antennes tronqué obliquement (Fig. 4). Edéage: Paramère droit pointu et paramère gauche échancré au sommet (Fig. 28).
7. **M. hiekei** (Wittmer)



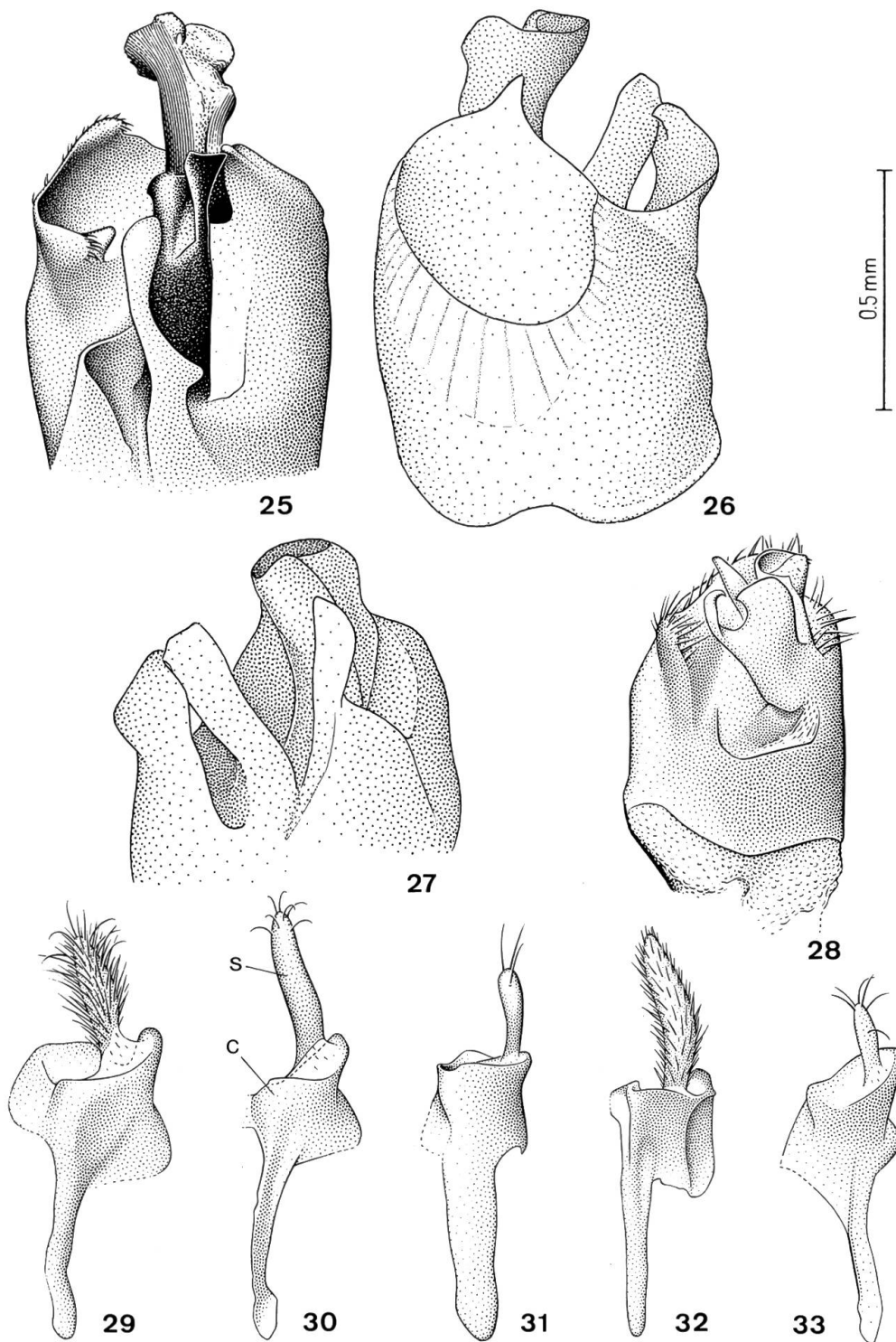
Figs 1–6: 1. *Maroniodes monstrosicornis* (Pic), antenne droite. 2. Idem, 1^{er} article de l'antenne droite. 3. *M. laticornis* n.sp., idem. 4. *M. hiekei* (Wittmer), 3 premiers articles de l'antenne droite. 5. *M. amazonicus* (Pic), abdomen en vue ventrale. 6–7. Fémur antérieur droit du ♂ de: 6, *M. amazonicus* (Pic). 7, *M. laticornis* n.sp.



Figs 7–18: 7–13. VIII^e sternite ♂ de: 7, *Maroniodes amazonicus* (Pic). 8, *M. inca* n. sp. 9, *M. longiporus* n. sp. 10, *M. apicicornis* (Pic). 11, *M. laticornis* n. sp. 12, *M. monstrosicornis* (Pic). 13, *M. hiekei* (Wittmer). 14–18. VIII^e sternite ♀ de: 14, *M. amazonicus* (Pic). 15, *M. longiporus* n. sp. 16, *M. apicicornis* (Pic). 17, *M. monstrosicornis* (Pic). 18, *M. ruficeps* (Pic).



Figs 19–24: Edéage de: 19, *Maroniodes amazonicus* (Pic), vue ventrale. 20, Idem, vue dorsale. 21, *M. inca* n. sp., vue dorsale. 22, *M. longiporus* n. sp., vue ventrale. 23, Idem, vue dorsale. 24, *M. apicicornis* (Pic), vue dorsale. 24a, Idem, paramère droit, détail d'après un individu de Cuzco (Pérou). (lm: lobe médian, pd: paramère droit, pg: paramère gauche, pt: prolongement droit du tegmen, ps: prolongement sétifère).



Figs 25–33: 25–28. Edéage de: 25, *Maroniodes laticornis* n.sp., vue dorsale. 26, *M. monstrosicornis* (Pic), vue ventrale. 27, Idem, vue dorsale. 28, *M. hiekei* (Wittmer), vue dorsale. 29–33. Coxite droit de: 29, *M. amazonicus* (Pic). 30, *M. longiporus* n.sp. 31, *M. apicicornis* (Pic). 32, *M. monstrosicornis* (Pic). 33, *M. ruficeps* (Pic). (c: coxite, s: style).

Phylogénie

Le genre *Maroniodes*, dont les synapomorphies (1, 2, 3) ont été discutées dans notre révision du genre *Maronius* (BRANCUCCI, 1981a), peut être subdivisé en 2 groupes d'espèces. Le premier comprend *M. amazonicus* (Pic), *M. inca* n.sp., *M. longiporus* n.sp. et *M. apicicornis* (Pic) et est caractérisé par des antennes non modifiées. Le second comprend *M. laticornis* n.sp., *M. monstrosicornis* (Pic) et *M. hiekei* (Wittmer) et diffère du premier par ses antennes, en particulier par le 1^{er} article qui est renflé et par les articles 4–11 qui sont fortement

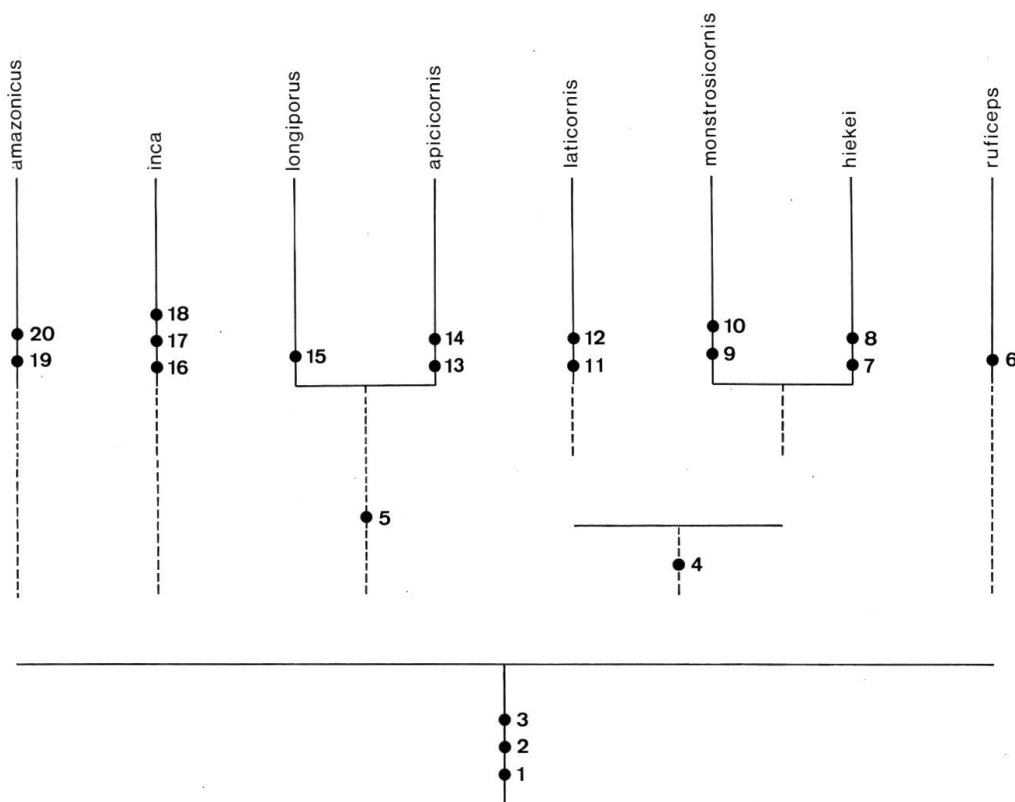


Fig. 34: Cladogramme du genre *Maroniodes*. Les synapomorphies sont indiquées par ●. 1. Présence d'une fente préapicale sur les élytres. 2. Pores abdominaux très proéminents. 3. Prolongement sétifère réduit. 4. ♂: antennes à premier article renflé et à articles 4–11 élargis. 5. Paramère gauche fortement sclérifié et terminé en pointe. 6. ♀: Style très court. 7. 3^e article des antennes ♂ obliquement tronqué. 8. Paramère gauche échancré au milieu de son bord postérieur. 9. Prolongement droit du tegmen avec une échancrure sur son bord postérieur. 10. Sommet des coxites à bords parallèles. 11. ♂: fémurs antérieurs renflés. 12. Paramère droit absent. 13. Paramère droit large au sommet. 14. Base des coxites très large. 15. ♀: style très long. 16. Coloration jaune et fente des élytres limitées au quart apical externe. 17. Prolongement droit du tegmen avec une pièce cylindrique sur sa face dorsale. 18. Réduction du paramère gauche. 18. ♂: fémurs antérieurs renflés. 20. Prolongement droit du tegmen très ample.

élargis. Ces modifications nous semblent suffisamment importantes et nous permettent de considérer ces 2 groupes comme 2 entités phylogénétiques distinctes.

L'homogénéité morphologique des *Maroniodes* a rendu illusoire un arrangement morphoclyne complet. Les ♀ de quelques espèces et le ♂ de *M. ruficeps* sont encore inconnus; les caractères précieux qu'ils auraient pu nous offrir n'ont par conséquent pas pu être utilisés, rendant notre cladogramme (Fig. 34) quelque peu «boîteux».

Les modifications des fémurs antérieurs (Figs 6–7) des mâles apparaissent chez trois espèces (*M. laticornis* n.sp., *M. amazonicus* (Pic) et *M. longiporus* n.sp.). Ce caractère se rencontre d'ailleurs de façon plus généralisée chez le genre voisin *Macromalthinus* et semble représenter une tendance dictée vraisemblablement par des exigences extérieures, peut-être écologiques ou éthologiques. Chez le genre *Maroniodes*, le renflement des fémurs antérieurs chez les ♂ de plusieurs espèces semble être le résultat d'évolutions convergentes.

Les caractères utilisés au niveau spécifique correspondent tous à des spécialisations et représentent des synapomorphies évidentes.

Bibliographie

- BRANCUCCI, M. (1980): *Morphologie comparée, évolution et systématique des Cantharidae* (Insecta: Coleoptera). Entomologica Basiliensia 5: 215–388.
- BRANCUCCI, M. (1981a): *Révision du genre Maronius Gorham et notes sur les genres voisins* (Coleoptera: Cantharidae). Entomologica Basiliensia 6: 328–367.
- BRANCUCCI, M. (1981b): *Révision du genre Macromalthinus Pic* (Col. Cantharidae). Ent. Arb. Mus. Frey 29: 259–272.

Adresse de l'auteur:
Dr Michel Brancucci
Entomologie
Muséum d'Histoire Naturelle
Augustinergasse 2
CH-4001 Bâle