

**Zeitschrift:** Entomologica Basiliensia  
**Herausgeber:** Naturhistorisches Museum Basel, Entomologische Sammlungen  
**Band:** 6 (1981)  
  
**Artikel:** Eine neue Oxychila aus Mexiko (Col., Cicindelidae)  
**Autor:** Wiesner, J.  
**DOI:** <https://doi.org/10.5169/seals-980710>

### **Nutzungsbedingungen**

Die ETH-Bibliothek ist die Anbieterin der digitalisierten Zeitschriften auf E-Periodica. Sie besitzt keine Urheberrechte an den Zeitschriften und ist nicht verantwortlich für deren Inhalte. Die Rechte liegen in der Regel bei den Herausgebern beziehungsweise den externen Rechteinhabern. Das Veröffentlichen von Bildern in Print- und Online-Publikationen sowie auf Social Media-Kanälen oder Webseiten ist nur mit vorheriger Genehmigung der Rechteinhaber erlaubt. [Mehr erfahren](#)

### **Conditions d'utilisation**

L'ETH Library est le fournisseur des revues numérisées. Elle ne détient aucun droit d'auteur sur les revues et n'est pas responsable de leur contenu. En règle générale, les droits sont détenus par les éditeurs ou les détenteurs de droits externes. La reproduction d'images dans des publications imprimées ou en ligne ainsi que sur des canaux de médias sociaux ou des sites web n'est autorisée qu'avec l'accord préalable des détenteurs des droits. [En savoir plus](#)

### **Terms of use**

The ETH Library is the provider of the digitised journals. It does not own any copyrights to the journals and is not responsible for their content. The rights usually lie with the publishers or the external rights holders. Publishing images in print and online publications, as well as on social media channels or websites, is only permitted with the prior consent of the rights holders. [Find out more](#)

**Download PDF:** 13.01.2026

**ETH-Bibliothek Zürich, E-Periodica, <https://www.e-periodica.ch>**

## Eine neue *Oxychila* aus Mexiko

### (Col., Cicindelidae)

von J. Wiesner

Abstract: *A new Oxychila from Mexico (Col., Cicindelidae) – Oxychila polita wittmeri* n.ssp. is described from Mexico, additionally the most northern record for the genus. *O. wittmeri* may be known by its dark labrum and legs.

Die Arten *aquatica* Guérin, *polita* Bates sowie deren ssp. *chaudoiri* W. Horn sind die nördlichen Vertreter der Gattung *Oxychila*, die von Südamerika, dem Stammgebiet der Gattung, über Kolumbien nach Mittelamerika, Panama, Costa Rica, Nicaragua und Honduras eingedrungen sind. Mit einer Bestimmungssendung des Naturhistorischen Museums Basel erhielt der Verfasser nun vier *Oxychila*-Exemplare, die belegen, dass die Gattung noch weiter nördlich vorkommt. Die Tiere stammen von Sontecomapan (Veracruz, Mexiko).

Habitus und Genitalmorphologie weisen den Tieren ihren Platz innerhalb der Art *polita* Bates zu, doch sind sie von *polita* s. str. und ssp. *chaudoiri* in folgenden Merkmalen zu unterscheiden, so dass sie als neue Unterart beschrieben werden sollen: *wittmeri* n.ssp. Die Beine einschliesslich der Trochanteren sind glänzend schwarz, Labrum und Taster sind ebenfalls schwarz (abgesehen von der rötlichen Spitze des apikalen Kiefertastergliedes beim einzigen vorliegenden Männchen, sowie indifferenten basalen Aufhellungen des Labrums bei den Weibchen).

Folgende Änderungen ergeben sich in den Bestimmungstabellen von W. HORN (1938) und K. MANDL (1953): W. Horn (β) – K. Mandl (2. Gruppe b) ♀ letztes Viertel der Flügeldecken, von der Seite gesehen, zunächst gar nicht abfallend, sondern aufwärtsgebogen, um dann plötzlich steil zur Spitze abzufallen

- |   |   |                          |
|---|---|--------------------------|
| 1 | Trochanteren gelb, Flügeldecken matt        | <i>chaudoiri</i> W. Horn |
| 2 | Trochanteren gelb, Flügeldecken glänzend    | <i>politula</i> Bates    |
| 3 | Trochanteren schwarz, Flügeldecken glänzend | <i>wittmeri</i> nov.     |

***Oxychila polita wittmeri* n. ssp.**

Abb. 6.

Labrum lang stumpfwinklig dreieckig, glänzend schwarz, mit acht Zähnen; bei den ♀♀ basal aufgehellt (in einem Fall erstreckt sich diese bräunliche Färbung in Form eines medianen Streifens bis zum Apex –

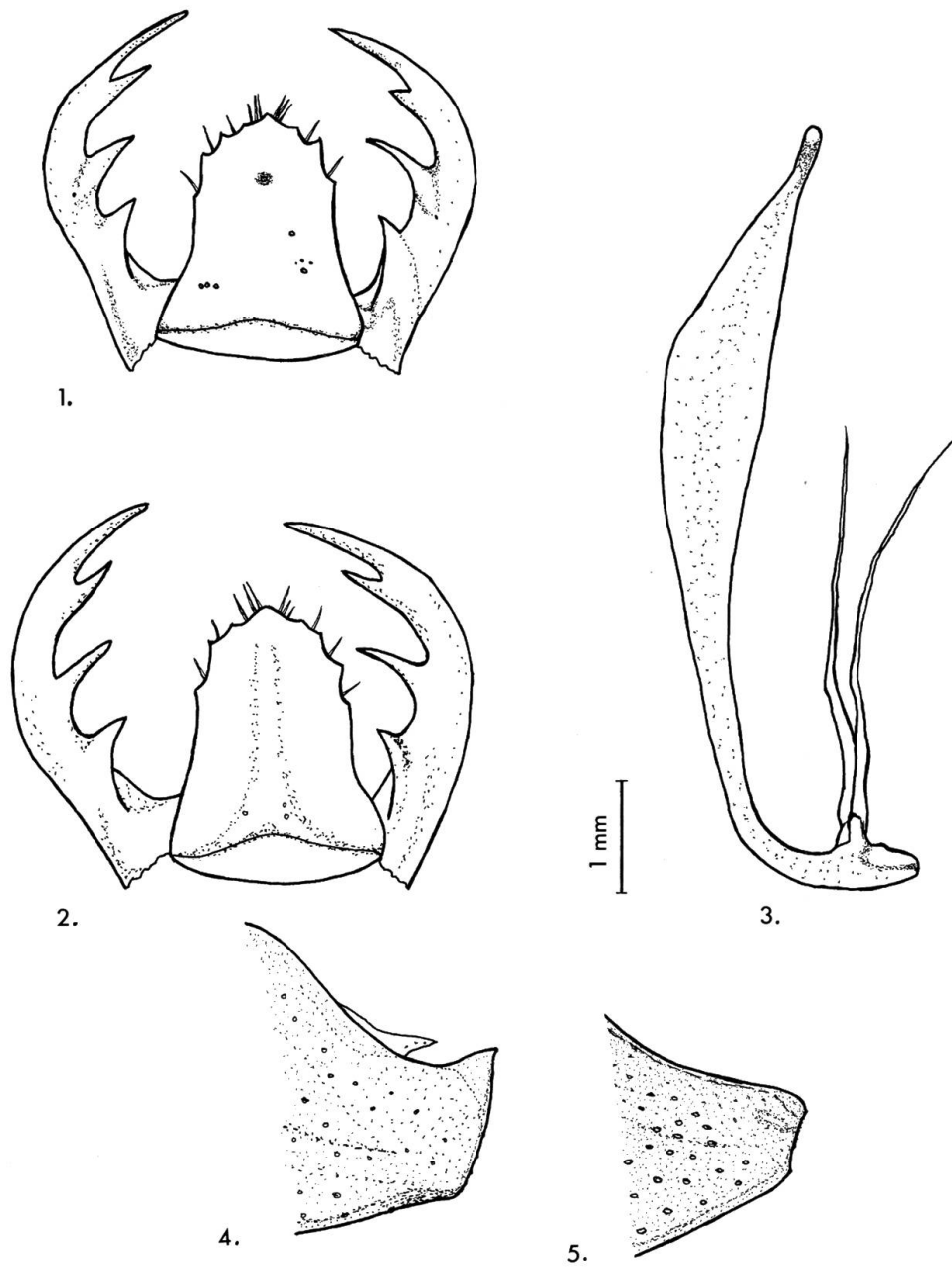


Abb. 1–5: *Oxychila polita wittmeri* n.ssp. 1, Labrum und Mandibeln des Holotypus. 2, Idem eines anderen Ex. 3, Penis. 4, Apikales Elytren-Stück (seitlich), ♀. 5, Idem, ♂.

Abb. 2). Kopf glänzend schwarz, neben den Augen rugos; Mandibeln schwarz; Lippentaster schwarz, basal aufgehellt; Kiefertaster schwarz, Spitze des apikalen Gliedes beim Männchen rötlich; Antennen annähernd körperlang; Fühlerglieder eins bis vier glänzend schwarz, fünf bis elf dunkelbraun und dicht beborstet.

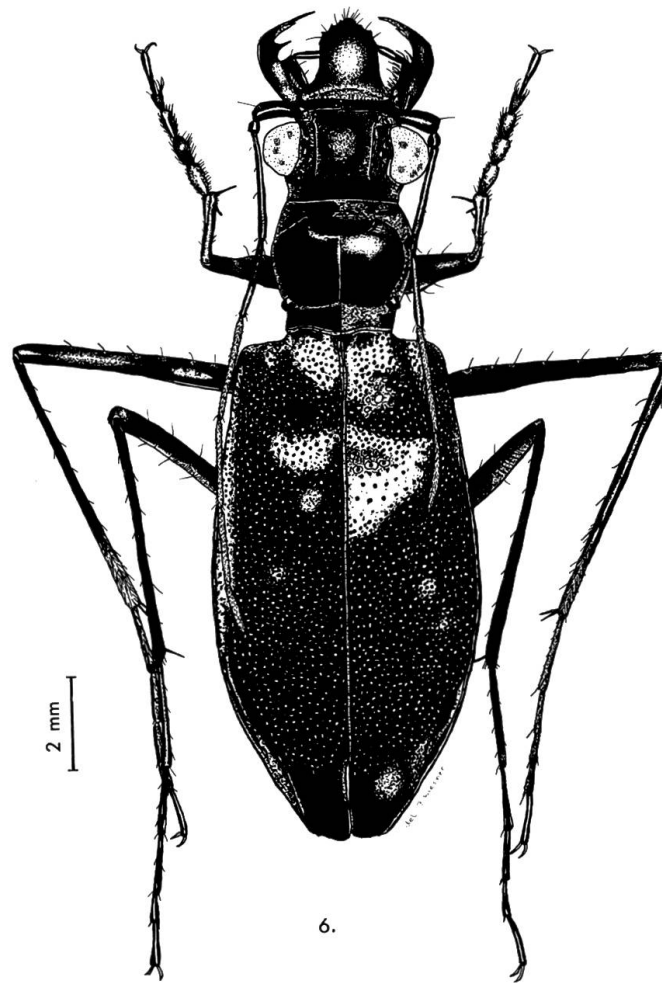


Abb. 6: *Oxychila polita wittmeri* n.ssp., Habitus des Holotypus.

Pronotum glänzend schwarz, grösste Breite im vorderen Drittel; eine deutlich ausgeprägte Mittellinie trennt zwei scharf umrandete Höcker, die jeweils in einer stumpfwinkligen Spitze nach vorn auslaufen und einen stumpfen Zahn nach hinten aussen senden.

Flügeldecken glänzend schwarz, kräftig punktiert, jeweils mit basalem Höcker; Depression dahinter grob punktiert; Punktierung apikal seicht bis verlöschend; seitlich gesehen suturale Epipleuren bei den ♀♀ stark verbreitert mit einem nach hinten gerichteten Zahn, Flügeldeckenspitze stark nach oben gezogen (Abb. 4); Suturalepipleuren beim ♂ weniger verbreitert und ohne Zahn, Flügeldeckenspitze nicht nach oben gezogen (Abb. 5).

Unterseite und Beine einschliesslich Trochanteren glänzend schwarz; Tarsen der Mittelbeine sowie das apikale Drittel der Mitteltibien dicht beborstet.

Der Penis gleicht dem von *polita* s. str. (Länge 6.8 mm, Abb. 3).

Abmessungen: Länge (ohne Labrum): 15.8–17.2 mm. Länge des Kopfes (ohne Labrum): 2.2–2.4 mm. Breite des Kopfes: 3.7–3.9 mm. Breite des Augenzwischenraumes: 2.0–2.1 mm. Breite des Thorax: 3.1–3.4 mm. Länge des Thorax: 3.1–3.6 mm. Breite der Flügeldecken: 5.8–7.1 mm.

Holotypus ♂: Mexico, Sontecomapan (Veracruz), 2. IV. 1969, Cabrera. Allotypus ♀ und 2 ♀♀ Paratypen mit den gleichen Daten.

Die Tiere befinden sich in der Sammlung des Naturhistorischen Museums Basel, ein Paratypus in coll. Wiesner.

### Katalog:

#### ***polita* Bates**

*chaudoiri* HORN, 1894: 111, 1926: 81, 1938: 21; MANDL, 1953: 315  
Costa Rica, Panama

*polita* BATES, 1872: 264, 1881: 4, Tafel 1, fig. 3; HORN, 1926: 81, 1938: 21; MANDL, 1953: 315  
Honduras bis Kolumbien

*wittmeri* n. ssp. Mexiko (Veracruz)

### Literatur

- BATES, H. W. (1872): *Notes on Cicindelidae and Carabidae, and descriptions of new species*. Ent. Monthly Mag. 8: 263–266.  
BATES, H. W. (1881): *Cicindelidae*, in *Biologia Centrali–Americana, Zoologia. I*: 1–18, Tafel 1.  
BROUERIUS VAN NIDEK, C. M. C. (1980): *Description of some new Cicindelidae (Col.)*. Entom. Blätter 75 (3): 129–137.  
HORN, W. (1894): *Neue Cicindeleten*. Deutsch. Ent. Zeitschr. (1): 109–112.  
HORN, W. (1926): *Carabidae: Cicindelidae*, in *Coleopterorum Catalogus* (W. Junk, S. Schenkling) 86: 1–345.  
HORN, W. (1938): *2000 Zeichnungen von Cicindelinae*. Ent. Beihefte Berlin-Dahlem 5: 1–71, 90 Tafeln.  
MANDL, K. (1953): *Beschreibung einer neuen Oxychila-Art und kritische Bemerkungen zur W. Horn'schen Revision der Gattung Oxychila Dej. (Col., Cicind.)*. Mitt. Schweiz. Ent. Ges. 25 (4): 310–318.  
MANDL, K. (1967): *Zweiter Beitrag zur Kenntnis der Cicindeliden-Fauna von Peru (Col.)*. Ent. Arb. Mus. Frey, 18: 432–439.

Adresse des Verfassers:  
Jürgen Wiesner  
Dresdener Ring 11  
D-3180 Wolfsburg 1