

**Zeitschrift:** Entomologica Basiliensia  
**Herausgeber:** Naturhistorisches Museum Basel, Entomologische Sammlungen  
**Band:** 4 (1979)

**Artikel:** Contribution à la connaissance des Malthinini d'Italie : V. Sur quelques types de Fiori (Col. Cantharidae)  
**Autor:** Brancucci, M.  
**DOI:** <https://doi.org/10.5169/seals-980770>

### **Nutzungsbedingungen**

Die ETH-Bibliothek ist die Anbieterin der digitalisierten Zeitschriften auf E-Periodica. Sie besitzt keine Urheberrechte an den Zeitschriften und ist nicht verantwortlich für deren Inhalte. Die Rechte liegen in der Regel bei den Herausgebern beziehungsweise den externen Rechteinhabern. Das Veröffentlichen von Bildern in Print- und Online-Publikationen sowie auf Social Media-Kanälen oder Webseiten ist nur mit vorheriger Genehmigung der Rechteinhaber erlaubt. [Mehr erfahren](#)

### **Conditions d'utilisation**

L'ETH Library est le fournisseur des revues numérisées. Elle ne détient aucun droit d'auteur sur les revues et n'est pas responsable de leur contenu. En règle générale, les droits sont détenus par les éditeurs ou les détenteurs de droits externes. La reproduction d'images dans des publications imprimées ou en ligne ainsi que sur des canaux de médias sociaux ou des sites web n'est autorisée qu'avec l'accord préalable des détenteurs des droits. [En savoir plus](#)

### **Terms of use**

The ETH Library is the provider of the digitised journals. It does not own any copyrights to the journals and is not responsible for their content. The rights usually lie with the publishers or the external rights holders. Publishing images in print and online publications, as well as on social media channels or websites, is only permitted with the prior consent of the rights holders. [Find out more](#)

**Download PDF:** 03.04.2026

**ETH-Bibliothek Zürich, E-Periodica, <https://www.e-periodica.ch>**

## Contribution à la connaissance des Malthinini d'Italie.

### V. Sur quelques types de Fiori. (Col. Cantharidae)

par M. Brancucci

\*

Abstract: *Malthodes latialis* (Fiori), *M. brevistylus* (Fiori), *M. brevicornis* (Fiori) and *M. ganglbaueri* (Fiori) are redescribed. The copulatory organs are illustrated for the first time.

Suite à nos travaux précédents, il nous est apparu intéressant de redonner la description de quelques *Malthodes* décrits par Fiori dont la position systématique est restée jusqu'ici peu claire. Il s'agit de *M. latialis* (Fiori), *M. brevistylus* (Fiori), *M. brevicornis* (Fiori) et *M. ganglbaueri* (Fiori).

***Malthodes latialis* (Fiori), Fig. 1, 2, 3, 14, 15.**

*Maltharcus latialis* FIORI, 1905. Riv. Col. Ital. 3, t.3, fig. 11.  
1906, Riv. Col. Ital. 4: 13–15.

Tête complètement brune. Antennes brunes avec les deux premiers articles testacés. Palpes maxillaires brun clair. Mandibules testacées. Pronotum testacé avec les angles antérieurs, parfois toute la partie latérale, bruns. Elytres brun foncé à la base, brun clair sur le disque et jaunes au sommet. Dessous brun concolore. Pattes brun clair à l'exception des genoux qui sont testacés.

♂: Tête à fond lisse et couverte d'une fine et dense pubescence blanchâtre. Espace interoculaire 1.6 fois plus large que le plus grand diamètre de l'œil. Mandibules munies sur leur bord interne de 5 petites dents émoussées. Antennes longues, dépassant de 1 article l'apex des élytres. 1<sup>er</sup> article allongé, le 2<sup>e</sup> 1.5 fois plus court; le 3<sup>e</sup> 1.1 fois plus long que le 2<sup>e</sup>; les 4<sup>e</sup> et suivants subégaux, 1.5 fois plus longs que le 2<sup>e</sup> à l'exception des 3 derniers qui ne sont que 2.2 fois.

---

\* La réalisation de cette publication a été possible grâce à la contribution du Fonds national suisse de la recherche scientifique. Les photographies au microscope à balayage sont dues au Dr. R. Guggenheim et à son assistant, Monsieur M. Düggelein, de l'Institut de Géologie et de Paléontologie de l'Université de Bâle.

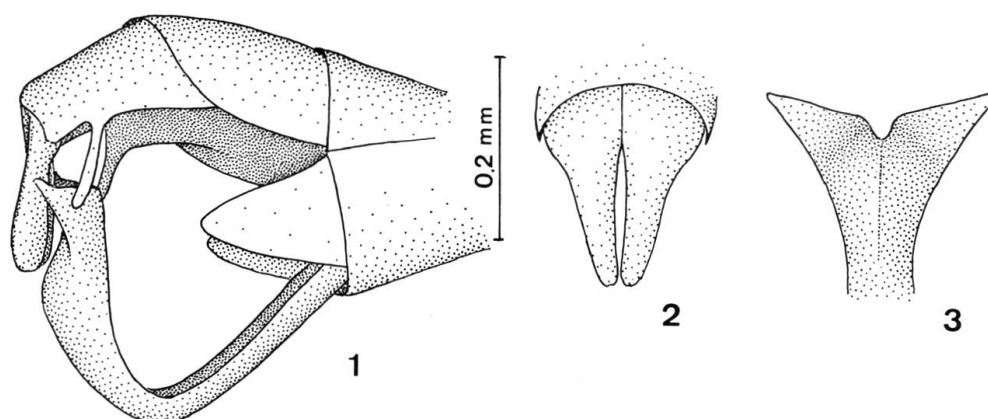


Fig. 1–3: *Malthodes latialis* (Fiori), ♂: 1, derniers segments de l'abdomen. 2, dernier tergite. 3, dernier sternite.

Pronotum transversal, 1.2 fois plus large que long, sa plus grande largeur située au niveau des angles antérieurs. Angles antérieurs et postérieurs arrondis, épaissis en bourrelet. Bord antérieur convexe, arrondi. Bord postérieur fortement convexe, rebordé.

Elytres couverts d'une pubescence blanchâtre, 1.4 fois plus longs que larges ensemble aux épaules. Pas de structure nettement visible. Avant-dernier tergite présentant une expansion longue et étroite aux deux tiers postérieurs de ses bords latéraux. Dernier tergite divisé au quart postérieur en deux languettes larges à la base, se rétrécissant régulièrement jusqu'au sommet (Fig. 1 et 2). Dernier sternite long, fortement recourbé aux deux tiers postérieurs de sa longueur et élargi à son extrémité (Fig. 1 et 3).

Edéage: Pièce basale avec une latérophyse de part et d'autre du lobe médian et une expansion arrondie, munies de soies dans sa partie latéro-dorsale. Lobe médian étroit disparaissant entre les 2 latérophyses (Fig. 14, d'après le lectotype).

♀: Identique au mâle. Les yeux sont cependant un peu plus petits, l'espace interoculaire 1.8 fois plus large que le plus grand diamètre de l'œil et les antennes atteignant les deux tiers postérieurs des élytres.

Longueur totale: 2 mm.

Types: 2 individus (Zoologisches Museum, Berlin). Le ♂ est ici désigné lectotype et la ♀ paralectotype. Localité: Monti Laziali, Frascati, 16.6.1895, leg. Falzoni.

Répartition: Italie: Lazio.

**Malthodes brevistylus** (Fiori), Fig. 4, 5, 6, 16, 17.

*Maltharcus brevistylus* FIORI, 1906, Riv. Col. Ital. 4: 15.

Tête brun foncé. Mandibules testacées. Palpes maxillaires bruns. Antennes brunes concolores. Pronotum brun. Elytres bruns, jaunes à l'apex. Dessous brun concolore. Pattes brunes, à l'exception des genoux et des tarses qui sont testacés.

♂: Tête à fond lisse, couverte d'une pubescence blanchâtre éparse. Yeux peu proéminents. Espace interculaire 2 fois plus large que le plus grand diamètre de l'œil. Mandibules munies sur leur bord interne de 5 petites dents émoussées. Antennes très longues, dépassant de 2 articles l'apex des élytres. 1<sup>er</sup> article allongé, le 2<sup>e</sup> 1.6 fois plus court; le 3<sup>e</sup> 1.2 fois plus long que le 2<sup>e</sup>; le 4<sup>e</sup> 1.1 fois plus court que le 1<sup>er</sup>; les 5<sup>e</sup> et suivants 1.1 fois plus longs que le 1<sup>er</sup>, à l'exception des 3 derniers qui sont un peu plus courts. Pronotum transversal, 1.2 fois plus large que long, sa plus grande largeur située au niveau des angles antérieurs. Angles antérieurs épaissis en bourrelet. Angles postérieurs arrondis. Pubescence blanchâtre dense et régulière.

Elytres très longs, 2.2 fois plus longs que larges ensemble aux épaules, couverts d'une pubescence blanchâtre régulièrement répartie. Avant-dernier tergite présentant une expansion longue et étroite aux trois quarts postérieurs de ses bords latéraux. Dernier tergite divisé au tiers de sa longueur en deux languettes tronquées sur leur bord interne. (Fig. 4 et 5). Dernier sternite long et grêle, recourbé aux deux tiers postérieurs et terminé en fourche (Fig. 4 et 6).

Edéage: Pièce basale avec une latérophyse de part et d'autre du lobe médian et une expansion munie de soies dans la partie latéro-dorsale. Lobe médian disparaissant dès la base entre les latérophyses. (Fig. 15, d'après le lectotype).

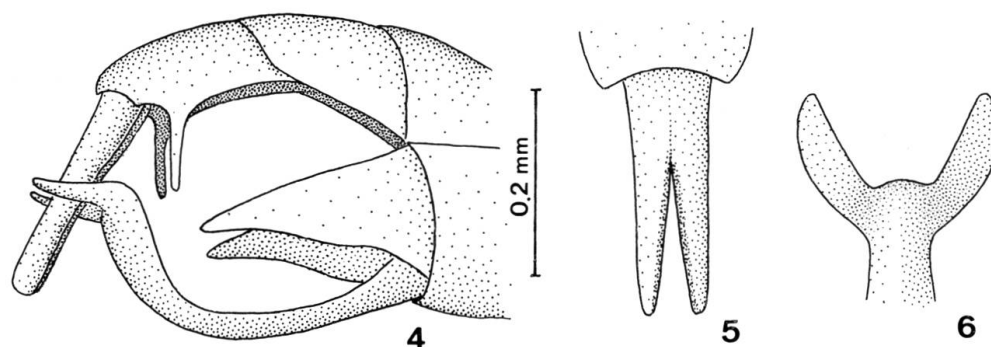


Fig. 4–6: *Malthodes brevistylus* (Fiori), ♂: 4, derniers segments de l'abdomen. 5, dernier tergite. 6, dernier sternite.

♀: Identique au mâle. Yeux petits. Antennes atteignant à peine l'apex des élytres.

Longueur totale: 2.5–3.5 mm.

Types: 4 individus (Zoologisches Museum, Berlin). Le seul ♂ est ici désigné lectotype et les 3 femelles paralectotypes. Localités: Abruzzo, Pietracamela, 29.7.1894, leg. A.Fiori (1♂ et 2♀); Abruzzo, Isola del Gran Sasso, 27.7.1898, leg. A.Fiori (1♀).

Répartition: Italie: Abruzzo.

**Malthodes brevicornis** (Fiori), Fig. 7, 8, 9, 18, 19.

*Maltharcus brevicornis* FIORI, 1906, Riv. Col. Ital. 4: 6.

Brun concolore, à l'exception des trois premiers articles des antennes qui sont un peu plus clairs et, chez les individus peu pigmentés, du pronotum qui est éclairci sur le disque.

♂: Tête à fond lisse, à pubescence très fine et très éparse. Yeux proéminents. Espace interoculaire 1.1 fois plus large que le plus grand diamètre de l'œil. Mandibules munies sur leur bord interne de 5 petites dents et, en avant de celles-ci, d'une sixième, grosse et proéminente. Antennes longues, atteignant les deux tiers postérieurs des élytres. 1<sup>er</sup> article allongé, le 2<sup>e</sup> 1.7 fois plus court; le 3<sup>e</sup> égal au 2<sup>e</sup>; les 4<sup>e</sup> et suivants subégaux, 1.4 fois plus courts que le 3<sup>e</sup>, à l'exception des trois derniers qui ne le sont que 1.3 fois.

Pronotum transversal, 1.2 fois plus large que long, sa plus grande largeur située au niveau des angles antérieurs. Angles antérieurs et postérieurs arrondis, épaissis en forme de bourrelet.

Elytres longs, 2.6 fois plus longs que larges ensemble aux épaules. Fond lisse. Pubescence blanchâtre fine et régulière.

Dernier tergite allongé, brusquement élargi vers l'extrémité et ter-

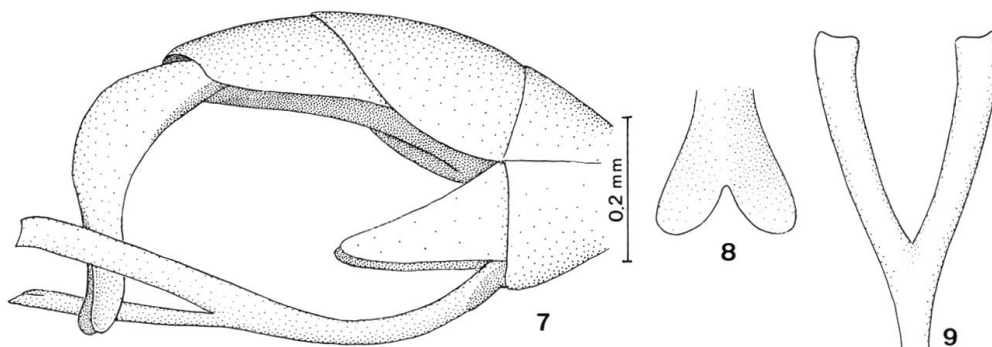


Fig. 7–9: *Malthodes brevicornis* (Fiori), ♂: 7, derniers segments de l'abdomen. 8, dernier tergite. 9, dernier sternite.

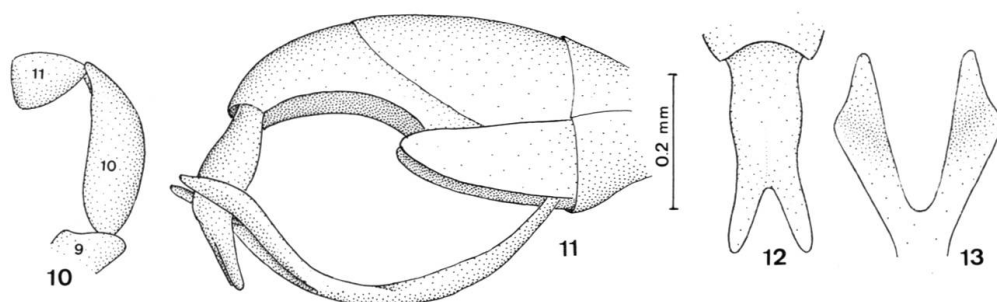


Fig. 10–13: *Malthodes ganglbaueri* (Fiori), ♂: 10, derniers articles des antennes. 11, derniers segments de l'abdomen. 12, dernier tergite. 13, dernier sternite.

miné par deux languettes courtes, arrondies, séparées l'une de l'autre par une échancrure étroite (Fig. 7 et 8). Dernier sternite divisé en deux languettes divergentes vers les trois cinquièmes postérieurs (Fig. 7 et 9).

Edéage: Pièce basale avec une latérophyse de part et d'autre du lobe médian et une expansion latérale arrondie, munie de soies dans sa partie latéro-dorsale. Lobe médian étroit, complètement englobé par les deux latérophyses (Fig. 16, d'après le lectotype).

♀: Identique au mâle. Yeux plus petits. Espace interoculaire 2 fois plus large que le plus grand diamètre de l'œil. Antennes plus courtes, atteignant le tiers postérieur des élytres.

Longueur totale: 3.5 mm.

Types: 7 individus. Toscana, Abetone, 6.9.1894, leg. A. Fiori (1 lectotype ♂ et 2 paralectotypes ♀). Emilia, Abetone, 6.9.1894, leg. A. Fiori (2 paralectotypes ♀). Emilia, Pozze, 2.9.1894, leg. A. Fiori (1 paralectotype ♀). Emilia, Fignola, 31.8.1894, leg. A. Fiori (1 paralectotype ♀). Tous les individus sont déposés au Musée Zoologique de Berlin.

Répartition: Italie: Emilie et Toscane (dans les Appennins).

***Malthodes ganglbaueri* (Fiori) Fig. 10, 11, 12, 20, 21.**

*Maltharcus ganglbaueri* FIORI, 1905, Riv. Col. Ital. 3, t. 2, fig. 5.  
1906, Riv. Col. Ital. 4: 4–6.

Tête brune, clypéus jaune. Palpes maxillaires et mandibules testacés. Antennes à trois premiers articles testacés, les suivants bruns concolores. Thorax jaune, rembruni sur les angles antérieurs. Elytres bruns à peine éclaircis à l'apex. Pattes testacées. Abdomen brun sur les tergites, testacé sur les sternites.

♂: Tête à fond lisse, couverte d'une pubescence blanchâtre éparse. Espace interoculaire 2 fois plus large que le plus grand diamètre de l'œil.

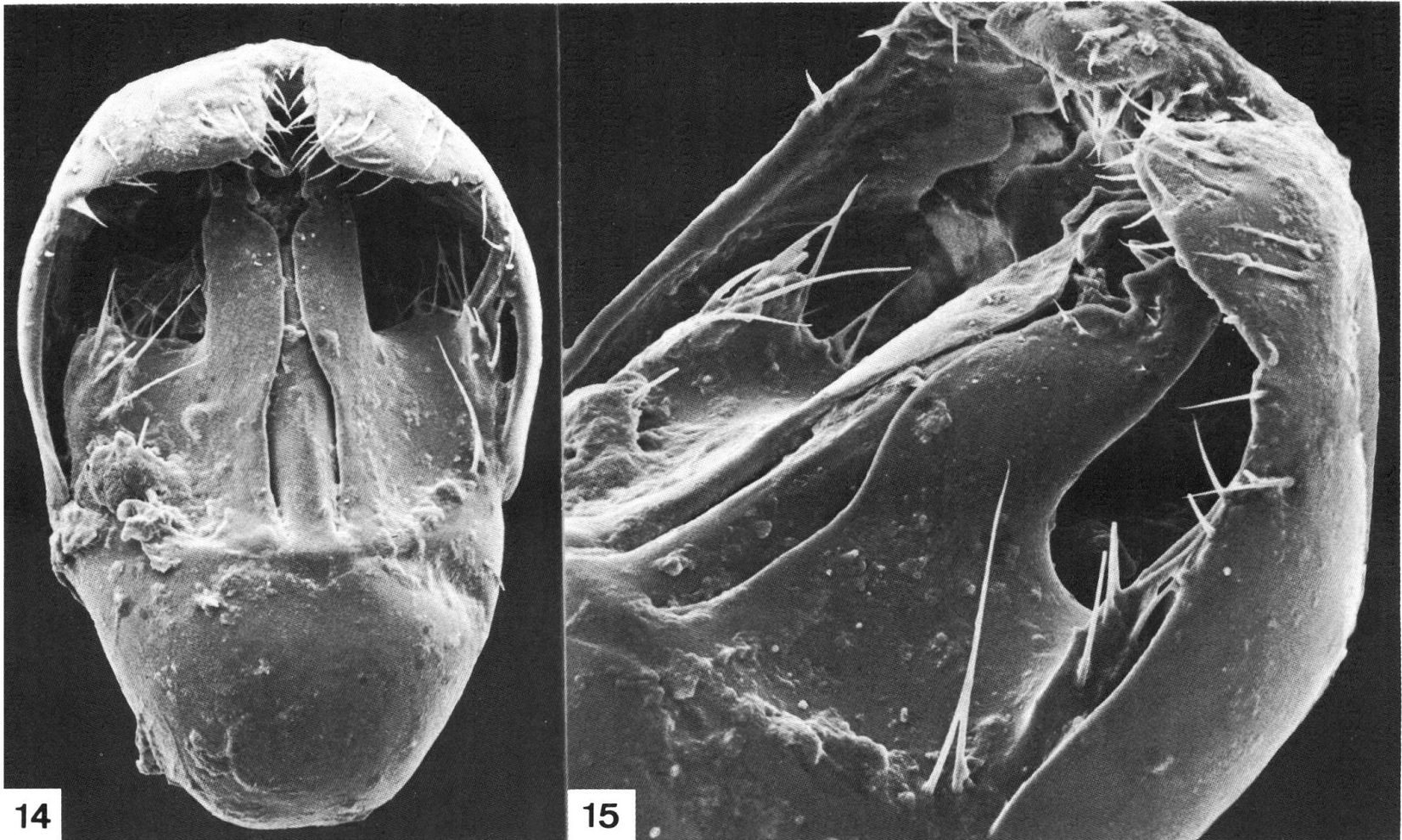


Fig. 14–15: *Malthodes latialis* (Fiori): 14, édéage ♂ (360×). 15, idem, détail (600×).

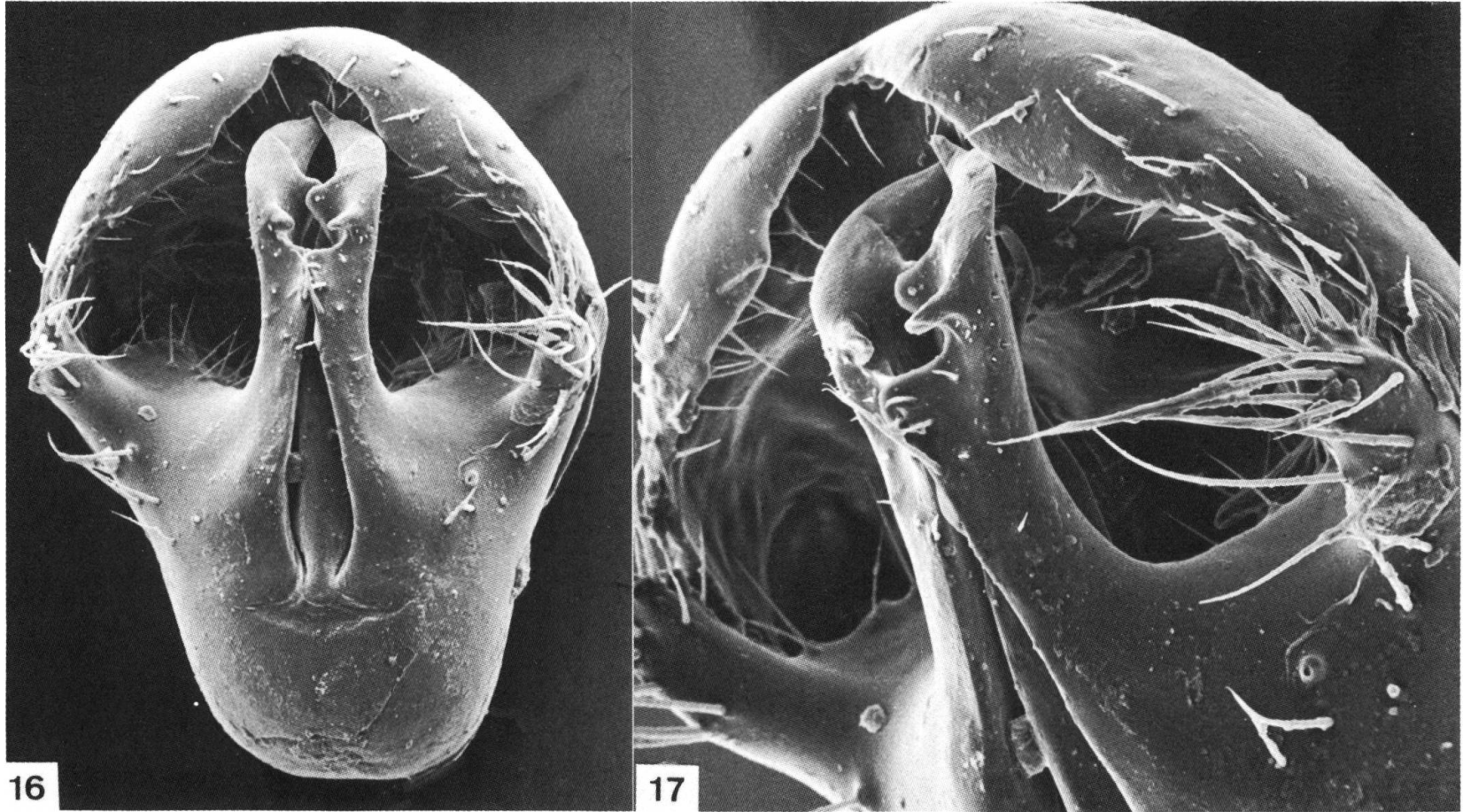


Fig. 16–17: *Malthodes brevistylus* (Fiori): 16, édéage ♂ (310×). 17, idem, détail (480×).

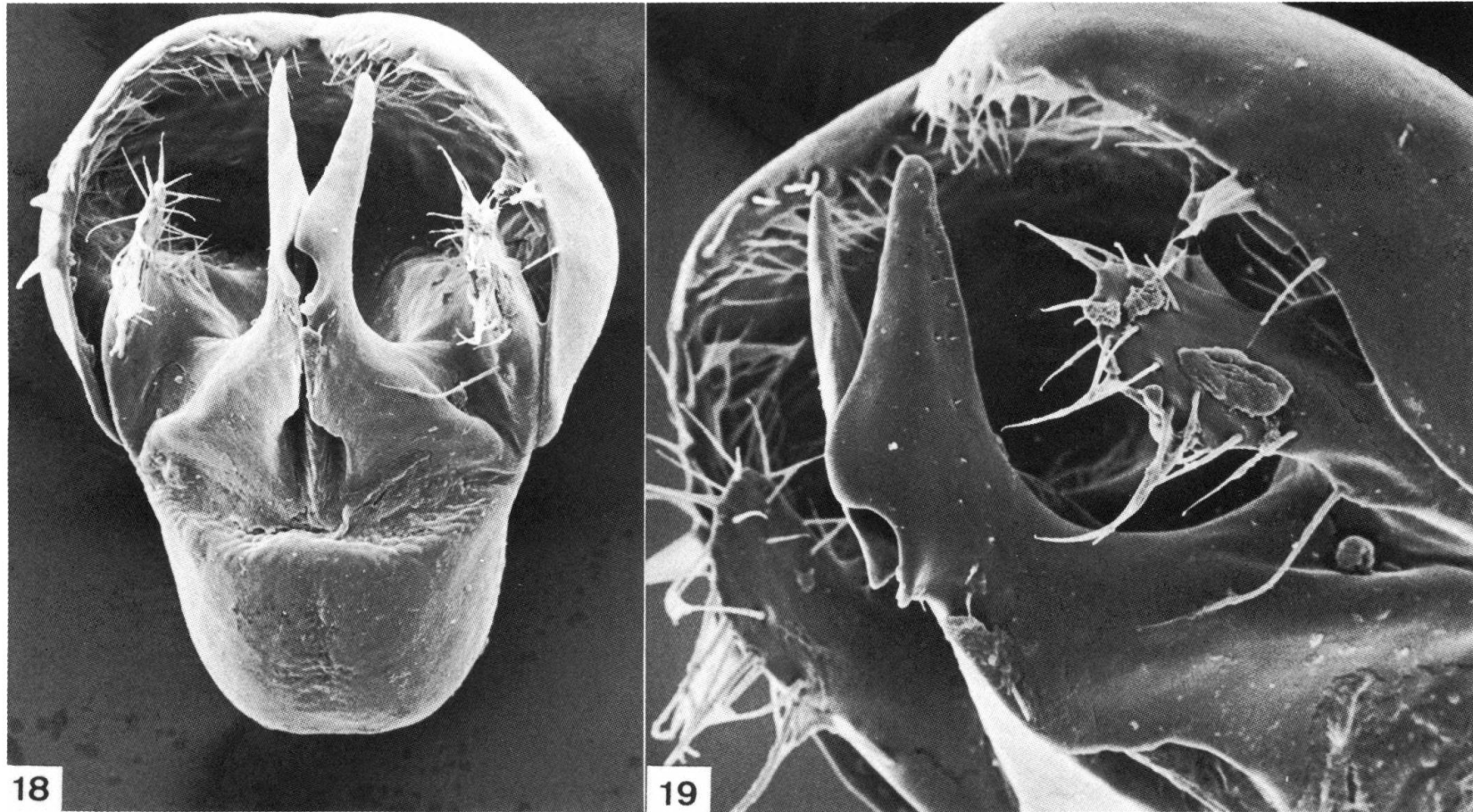


Fig. 18–19: *Malthodes brevicornis* (Fiori): 18, édéage ♂ (290×). 19, idem, détail (480×).

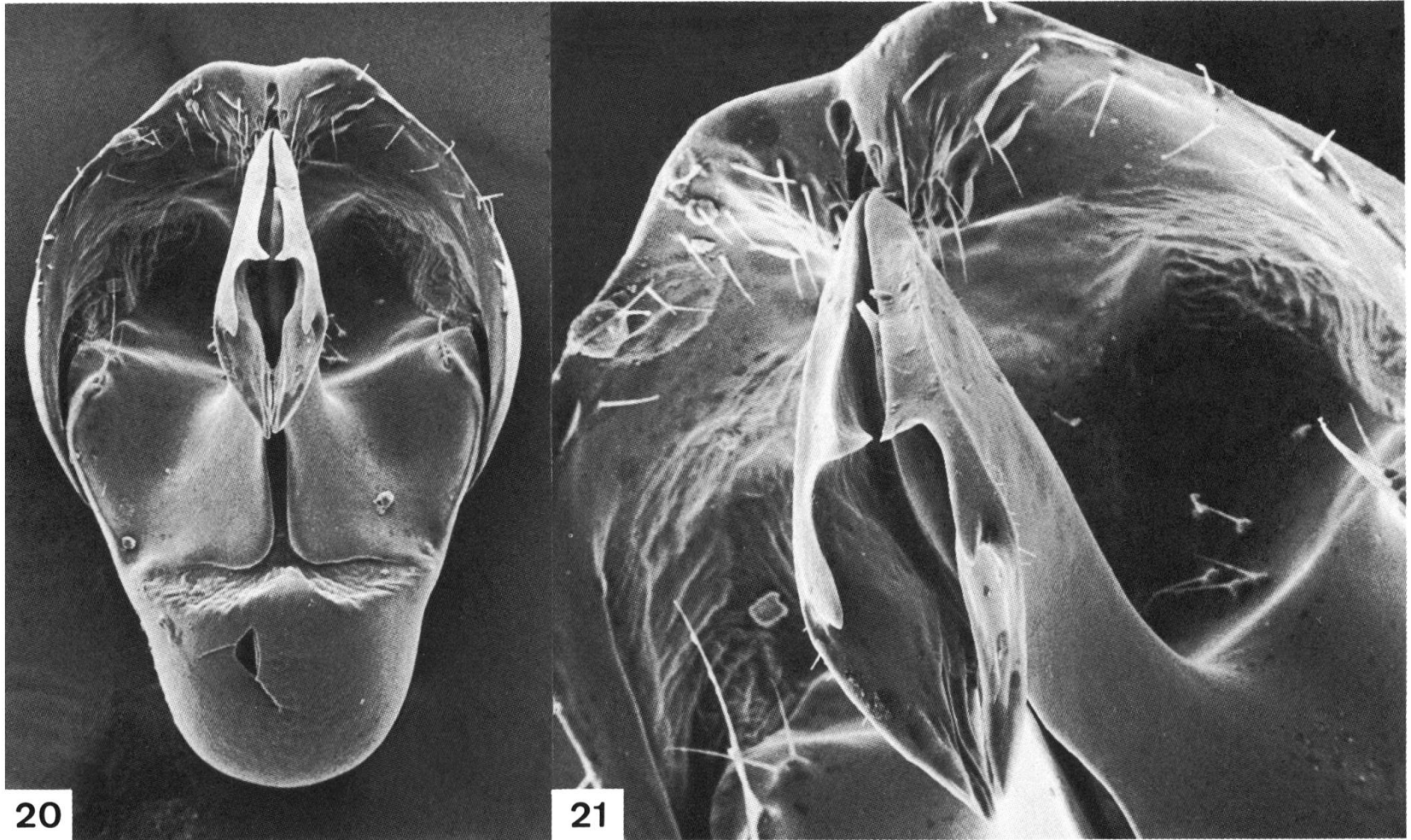


Fig. 20–21: *Malthodes ganglbaueri* (Fiori): 20, édéage ♂ (240×). 21, idem, détail (480×).

Mandibules munies sur leur bord interne de 5 petites dents émoussées. Antennes courtes, dépassant de peu le milieu des élytres. 1<sup>er</sup> article allongé, le 2<sup>e</sup> 1.6 fois plus court; le 3<sup>e</sup> 2.2 fois plus court que le 1<sup>er</sup>; le 4<sup>e</sup> égal au 2<sup>e</sup>. Les 5<sup>e</sup> et suivants subégaux, à peine plus courts que le 1<sup>er</sup>, à l'exception des deux derniers; le 10<sup>e</sup> 1.3 fois plus long et le 11<sup>e</sup> 2 fois plus court que le 2<sup>e</sup>.

Pronotum transversal, 1.2 fois plus large que long. Sa plus grande largeur est située au niveau des angles antérieurs. Angles antérieurs et postérieurs arrondis. Bords antérieurs et postérieurs convexes, rebordés.

Elytres très longs, 2.5 fois plus longs que larges ensemble aux épaules. Pubescence blanchâtre régulière.

Avant-dernier tergite arrondi sur son bord postérieur. Dernier tergite large et court, terminé par deux languettes courtes (Fig. 11 et 12). Dernier sternite long, brusquement élargi aux trois cinquièmes postérieurs et terminé par deux languettes séparées l'une de l'autre dès la base (Fig. 11 et 13).

Edéage: Pièce basale avec une latérophyse de part et d'autre du lobe médian et une expansion arrondie et munie de soies. Lobe médian étroit, disparaissant dès la base entre les latérophyses.

♀: Identique au mâle. Les yeux sont plus petits et les antennes un peu plus courtes.

Longueur totale: 3.5 mm.

Type: 1 holotype ♂ (Zoologisches Museum, Berlin). Localité: Emilia, Prov. di Parma, S. Maria del Taro, 8. 8. 1905, leg. A. Fiori.

Cette espèce est particulièrement facile à reconnaître grâce au dernier article des antennes qui est globuleux.

Répartition: Italie: Ligurie, Emilie, Toscane, Pouilles.

*Remerciements:* Nous remercions ici vivement le Dr M. Uhlig du Musée Zoologique de Berlin pour les types qu'il nous a aimablement communiqué et le Dr W. Wittmer pour ses précieux conseils et ses encouragements.

### Bibliographie

- FIORI, A. (1905): *Revisione delle specie italiane a me note del genere Malthodes Kiesw.* Riv. Col. Ital. 3: 221–252.  
FIORI, A. (1906): *Revisione delle specie italiane a me note del genere Malthodes Kiesw.* Riv. Col. Ital. 4: 1–26.

Adresse de l'auteur:  
Michel Brancucci  
Muséum d'Histoire Naturelle, Entomologie  
Augustinergasse 2, CH-4001 Bâle