

Zeitschrift: Entomologica Basiliensia
Herausgeber: Naturhistorisches Museum Basel, Entomologische Sammlungen
Band: 4 (1979)

Artikel: Trechinae nouveaux du Népal (Col. Carabidae)
Autor: Casale, A.
DOI: <https://doi.org/10.5169/seals-980762>

Nutzungsbedingungen

Die ETH-Bibliothek ist die Anbieterin der digitalisierten Zeitschriften auf E-Periodica. Sie besitzt keine Urheberrechte an den Zeitschriften und ist nicht verantwortlich für deren Inhalte. Die Rechte liegen in der Regel bei den Herausgebern beziehungsweise den externen Rechteinhabern. Das Veröffentlichen von Bildern in Print- und Online-Publikationen sowie auf Social Media-Kanälen oder Webseiten ist nur mit vorheriger Genehmigung der Rechteinhaber erlaubt. [Mehr erfahren](#)

Conditions d'utilisation

L'ETH Library est le fournisseur des revues numérisées. Elle ne détient aucun droit d'auteur sur les revues et n'est pas responsable de leur contenu. En règle générale, les droits sont détenus par les éditeurs ou les détenteurs de droits externes. La reproduction d'images dans des publications imprimées ou en ligne ainsi que sur des canaux de médias sociaux ou des sites web n'est autorisée qu'avec l'accord préalable des détenteurs des droits. [En savoir plus](#)

Terms of use

The ETH Library is the provider of the digitised journals. It does not own any copyrights to the journals and is not responsible for their content. The rights usually lie with the publishers or the external rights holders. Publishing images in print and online publications, as well as on social media channels or websites, is only permitted with the prior consent of the rights holders. [Find out more](#)

Download PDF: 22.02.2026

ETH-Bibliothek Zürich, E-Periodica, <https://www.e-periodica.ch>

Trechinae nouveaux du Népal (Col. Carabidae)

par A. Casale

Abstract: Two new species of Trechinae are described from Nepal Himalaya, *Trechus* (s.str.) *impunctus* n.sp., very characteristic for its general morphology and peculiar chaetotaxy (lack of setiferous dorsal and preapical pores). Its relationships with the related species are discussed, and some affinities with the « *Trechus indicus* group » are proposed.

Trechus vignai n.sp. is also described from the same locality, a little, apterous species belonging to « *Trechus indicus* group »; its affinities with the related species are discussed in conclusion.

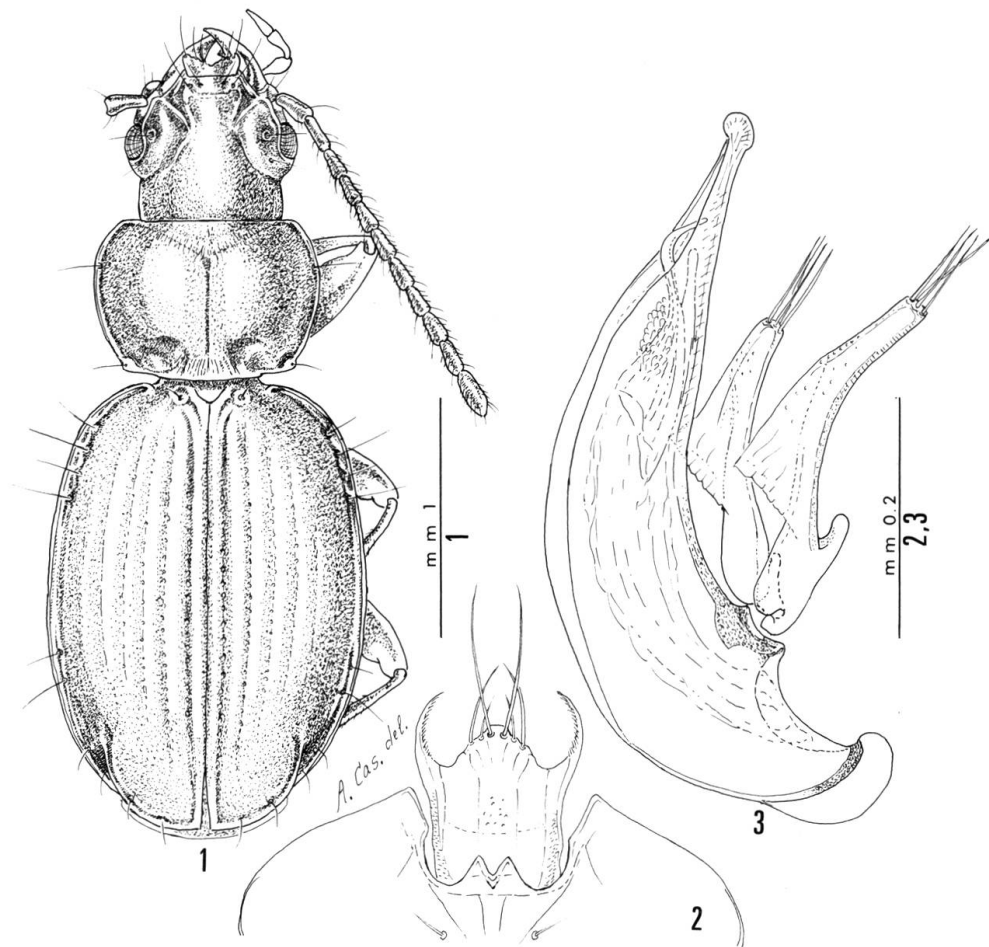
De nombreuses expéditions dans la région himalayenne ont fait connaître, pendant les dernières années, l'intérêt de la faune entomologique de cette partie d'Asie. Je donne ici la description de deux espèces nouvelles de *Trechus* du Népal, récoltées au cours de deux missions italiennes. Je remercie vivement MM. Drs M. Di Maio, A. Gobetti, P. Oliaro et M. Perello, qui m'ont confié l'étude de ce matériel, le Dr W. Wittmer (Naturhistorisches Museum, Basel) et Mlle H. Perrin (Mus. Nat. d'Histoire Naturelle, Paris) qui ont mis à disposition les collections de leur Musées, et M. P. Morvan (Paris) qui m'a confié quelques paratypes d'espèces du Népal.

Je remercie ici tout particulièrement le Dr Shun-Ichi Uéno (Nat. Science Museum Nat. Hist., Tokyo), excellent spécialiste de Trechinae, pour ses précieux conseils et renseignements.

Trechus (s.str.) *impunctus* n.sp. Fig. 1

Longueur: 2.8 à 3.2 mm. Brun de poix ou noir, brillant, lisse et poli; marges des élytres, antennes, pièces buccales et pattes testacées. Aptère. Très particulier par ses élytres sans pores discaux et sans pore préapical.

Tête grande et large, à cou très épais, à peine plus étroite que le pronotum; tempes courtes et convexes, yeux grands mais peu saillants, presque deux fois plus longs que les tempes; sillons frontaux complets, très profonds, anguleux au milieu. Antennes dépassant de peu les épaules. Labre transverse, à bord antérieur échancré. Mandibules relativement courtes. Labium libre, la dent médiane courte et bifide (fig. 2); languette saillante, son bord antérieur avec deux soies médianes et deux soies de chaque côté.



Figs. 1–3: *Trechus impunctus* n. sp., ♂ habitus (1), labium et languette (2), organe copulateur mâle (3).

Pronotum très transverse, aussi large à la base qu'au sommet; sa base peu arquée, les côtés très arrondis et un peu saillants en arrière, non sinués, les angles postérieurs très petits mais accusés, délimités par des fossettes basales grandes, arrondies, profondes et lisses; disque assez convexe, bord basal rugueux.

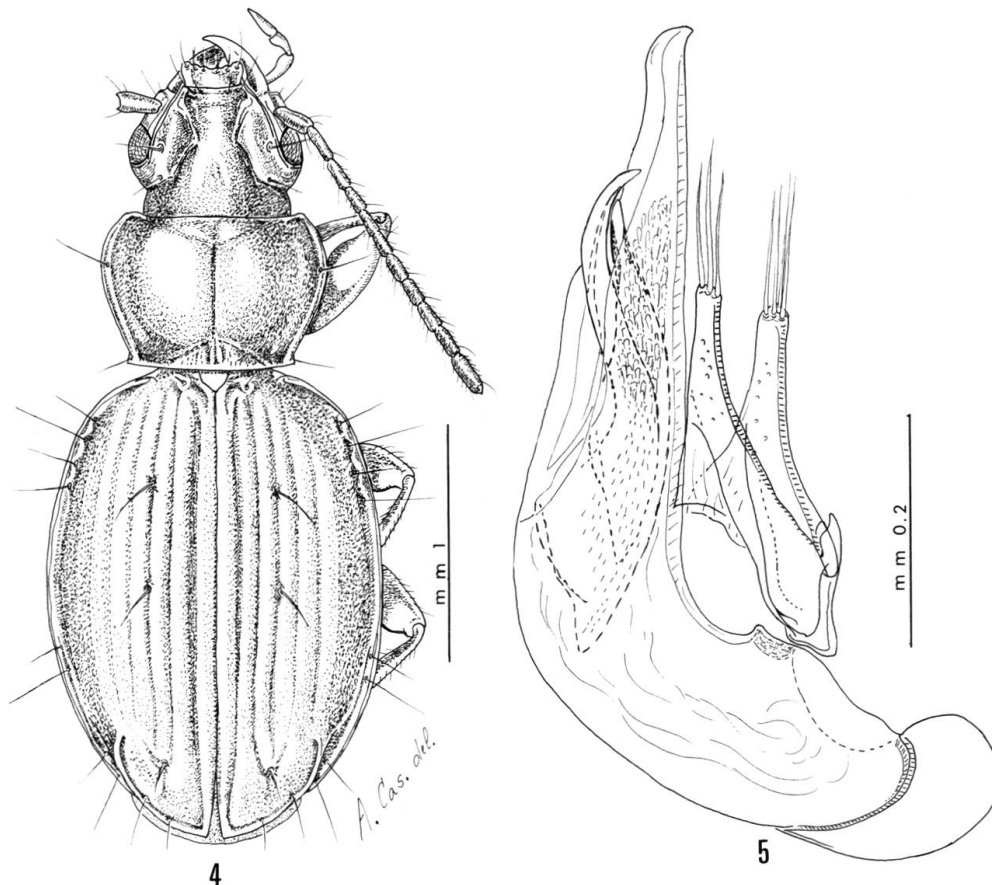
Elytres ovales, allongés, à disque régulièrement convexe, lisse; épaules arrondies, les stries ponctuées, la suturale entière et très profonde, les 2^o, 3^o et 4^o superficielles mais visibles, les externes effacées; striole juxtascutellaire courte mais bien marquée, strie récurrente dirigée vers l'extrémité postérieure de la 5^o strie, à laquelle elle est unie par quelques points très superficiels. Interstries planes sauf la première, qui est peu convexe.

Chétotaxie: lignes orbitaires un peu convergentes en avant, pore antérieur très grand et profond; labre avec 6 soies; épistome avec 4 soies. Série ombiliquée agrégée. Pas de pores discaux sur la 3^e strie, ni de pore apical antérieur.

Pattes courtes et robustes; tibias antérieurs glabres et sans sillon, la surface externe déprimée. Tarses antérieurs des mâles avec deux articles dilatés. Abdomen glabre.

Organe copulateur mâle peu arqué, petit et grêle. Bulbe basal grand, aileron sagittal saillant. Le sommet du pénis est élargi, arrondi et saillant du côté dorsal. Partie apicale du sac interne avec quelques petites écailles et une pièce copulatrice formée par deux phanères, placées de champ; la gauche, sortant de l'orifice apical, est large à la base, atténuée au sommet et très incurvée vers le bas. Styles grands, avec 4 soies apicales.

Loc. typ.: Népal, Vallée de Kathmandu, Kakani Pass, 2000 m, sous les pierres (6–11.V.1977, A.Gobetti).



Figs. 4–5: *Trechus vignai* n.sp., ♂ habitus (4), organe copulateur mâle (5).

Types: holotype ♂ coll. de l'auteur; 1 paratype ♂ dans la coll. du Musée d'Histoire Naturelle, Bâle. Femelle inconnue.

Derivatio nominis: *impunctus*, parce qu'il n'a pas de pores sur le disque des élytres.

Très particulier par l'absence de pores discaux sur les élytres et de pore préapical, *Trechus impunctus* montre un ensemble de caractères qui en rendent douteuse sa position systématique. Malgré ses protibias glabres, sans sillon externe et son labium avec une dent bifide, la morphologie de l'édéage et celle des pièces copulatrices démontrent toutefois qu'il peut rentrer dans le «groupe de *Trechus indicus*» (voir discussion à propos de la deuxième espèce décrite dans ce travail). En ce qui concerne sa chétotaxie, on a vu ces dernières années que ce caractère, pris tout seul, ne peut plus tenir tête à la critique, dans l'établissement de «séries phylétiques», ni dans l'établissement de genres ou de sous-genres (LANEYRIE, 1974). Parmi les *Trechus* connus, on trouve des espèces qui ont trois pores discaux, d'autres qui en ont deux, et, dans le sous-genre *Elgonotrechus* Jeannel, le deuxième pore fait même défaut. Dans d'autres genres, on trouve des espèces, par exemple *Pseudanophthalmus audax* (G.H.Horn) et *Mexaphaenops fishi* Barr, qui n'ont pas des soies discales.

Dans le groupe de *T. indicus*, *T. impunctus* n. sp. est, de toute façon, très isolé et ne montre pas de proches affinités avec les autres espèces connues jusqu'à présent.

***Trechus* (s.str.) *vignai* n. sp. Fig. 4**

Longueur 2.7 à 2.9 mm. Brun de poix rougeâtre, avec la tête noire, les antennes jaunes, un peu rembruni à partir du 3^e article, les pièces buccales, les pattes et les marges des élytres testacées ou rougeâtres. Aptère. Téguments lisses et brillants, sculpture isodiamétrique plus marquée sur le cou et sur le front. Ovale et large, régulièrement convexe. Tête grande, à cou épais et à sillons frontaux nets et anguleux, plus profondément gravées dans leur moitié postérieure; tempes assez convexes, yeux grands mais non saillants, à peine plus longs que les tempes. Antennes relativement courtes et épaisses. Dent labiale sillonnée. Pronotum transverse, à gouttière marginale large, sa base peu arquée et saillante, à peine plus étroite que le sommet. Angles postérieurs petits mais accusés; côtés très arrondis en avant, non sinués en arrière. Fossettes basales assez grandes et lisses. Elytres courts et ovales, les épaules arrondies, les stries internes très profondes et ponctuées, les externes effacées. Strie récurrente bien marquée, interrompue avant la terminaison de la 5^e

strie. Interstries faiblement convexes. Gouttière marginale large et explanée, carène apicale saillante.

Pattes courtes et robustes. Tarses antérieurs avec les deux premiers articles dilatés chez les mâles, tibias antérieurs sillonnés sur la face externe.

Chétotaxie: tout-à-fait normale (Fig. 4). Le pore préapical ne fait jamais défaut dans les 3 ex. examinés (il peut manquer, au contraire, chez de nombreux ex. de *Trechus indicus* Putzeys [cfr. UÉNO, 1977], ce qui est extraordinaire dans le genre *Trechus*). Edéage allongé, assez grand, très infléchi dans sa partie basale, puis graduellement rétréci et terminé par un bec émoussé, à peine tordu du côté ventral. Sac interne avec un paquet d'écailles et deux grandes pièces copulatrices très longues, dont l'une, à droite, est très sinuée et atténuée à l'apex, recourbée vers le bas à son extrémité (fig. 5).

Loc. typ.: Népal: Kathmandu Valley, Kakani Pass, 2000–2600 m, sous les pierres (6.V.1977, A. Gobetti).

Types: Holotype ♂, coll. de l'auteur; 1 paratype ♂ dans la coll. du Musée d'Histoire Naturelle, Bâle; 1 paratype ♂ dans la coll. Vigna Taglianti (Rome).

Derivatio nominis: cette espèce est dédiée à mon ami et collègue Prof. A. Vigna Taglianti, spécialiste de Carabiques et particulièrement de Trechinae.

Assez proche de *Trechus thibetanus* Jeannel, *Trechus vignai* n. sp. peut parfaitement rentrer dans le «groupe de *Trechus indicus*» sensu JEANNEL 1927 (*pars*) et s. JEANNEL 1935, avec *T. indicus* Putzeys 1870 (= *macrops* JEANNEL 1927), *T. indicus* ssp. *nepalensis* MORVAN 1972 (sensu UÉNO 1977), *T. babaulti* JEANNEL (= *macrops* JEANNEL 1928 nec JEANNEL 1927) et *T. championi* Andrewes 1947; je pense que *T. cameroni* Jeannel 1923 et *T. jarrigei* MORVAN 1972 peuvent se rattacher encore à ce groupe comme petites espèces aptères, ainsi que *T. vignai* (selon UÉNO [1973], *T. cameroni*, *T. thibetanus* JEANNEL 1928 et *T. yasudai* UÉNO 1973 seraient à rattacher au «groupe de *T. quadristriatus*»); je suis parfaitement d'accord avec UÉNO (1965) et JEANNEL (1935) que *T. hingstoni* JEANNEL 1928, *T. kozlovi* JEANNEL 1935, *T. kaznakovi* Jeannel 1938, *T. balfourbrownei* UÉNO 1965, *T. numatai* UÉNO 1957 et *T. wittmeri* UÉNO 1977 sont à ranger dans un groupe distinct «(groupe du *T. hingstoni*» sensu JEANNEL 1935), avec, peut-être, *T. imaicus* JEANNEL 1923, *T. bhutanicus* UÉNO 1977 et *T. breuningi* MORVAN 1972. De toutes les espèces himalayennes connues, *T. vignai* est très facile à reconnaître par ses caractères extérieurs (taille très petite; aptérisme; striation

des élytres; forme de la tête, des yeux et du pronotum) et par ceux de l'édéage, avec un bulbe basal et un aileron sagittal très grands et les pièces du sac interne très longues et arquées.

Pendant que le présent travail était sous presse, Mateu et Deuve (1979), *Nouv. Rev. Ent.* IX, 97–105) ont décrit 3 autres espèces de *Trechus* du Népal (*soma*, *ledouxianus*, *perpusillus*) assez proches de *T. vignai*.

Bibliographie

- ANDREWES, H.E. (1935): *Coleoptera, Carabidae. II. Harpalinae. Fauna Brit. Ind. incl. Ceylon and Burma*. London, Taylor and Francis: I–XVI + 1–323.
- JEANNEL, R. (1926): *Monographie des Trechinae. Morphologie comparée et distribution géographique d'un groupe de Coléoptères* (I^{re} livraison). Abeille (Paris), 32: 221–550.
- JEANNEL, R. (1927): *Idem* (II^e livraison). Abeille (Paris), 33: 1–592.
- JEANNEL, R. (1928): *Idem* (III^e livraison). Abeille (Paris), 35: 1–808.
- JEANNEL, R. (1930): *Idem* (IV^e livraison). Supplément. Abeille (Paris) 34: 59–122.
- JEANNEL, R. (1935): *Sur quelques Trechinae de l'Asie Centrale*. *Rev. fr. Ent.*, 1: 273–282.
- JEANNEL, R. (1937): *Nouveaux Trechinae paléarctiques (Col. Carabidae)*. *Bull. Soc. ent. Fr.*, 42: 82–88.
- JEANNEL, R. (1960): *Un Trechus nouveau de l'Himalaya*. *Rev. fr. Ent.*, 27: 101–102.
- JEANNEL, R. (1962): *Les Trechini de l'Extrême-Orient*. *Rev. fr. Ent.*, 29: 171–207.
- LANEYRIE, R. (1974): *Sur la systématique des Trechinae (Coleoptera Trechidae)*. *Nouv. Rev. Ent.*, 4: 3–21.
- MORVAN, P. (1972): *Carabiques nouveaux du Népal*. *Ann. Soc. ent. Fr.*, (N.S.), 8: 983–997.
- SUENSON, F. (1957): *Trechinae from the Far East with description of new species collected by E. Suenson*. *Ent. Medd.*, 28: 84–96.
- UÉNO, S.-I. (1965): *On «Trechus imaicus Jeannel» (Coleoptera, Trechinae)*. *Bull. Natn. Sci. Mus. Tokyo*, 8: 343–349.
- UÉNO, S.-I. (1967): *The Trechus (Coleoptera, Trechinae) of the Rolwaling Himal.* *Bull. Natn. Sci. Mus. Tokyo*, 10: 241–246.
- UÉNO, S.-I. (1972a): *On Trechus perissus Andrewes (Coleoptera, Trechinae)*. *Bull. Natn. Sci. Mus. Tokyo*, 15: 429–433.
- UÉNO, S.-I. (1972b): *Two new Trechinae beetles from Nepal Himalaya obtained by the Hokkaido University Scientific Expedition 1968*. *Annot. zool. Japon.*, 45: 178–186.
- UÉNO, S.-I. (1973): *Two new Trechinae beetles from north eastern Nepal obtained by the Osaka Fudai Himalayan Expedition 1962*. *Annot. zool. Japon.*, 46: 57–65.
- UÉNO, S.-I. (1977): *Ergebnisse der Bhutan. Expedition 1972 des Naturhistorischen Museums in Basel. Coleoptera: fam. Carabidae Subfam. Trechinae*. *Entomologica Basiliensia*, 2: 175–196.

Adresse de l'auteur:

Dr. A. Casale

Istituto di Entomologia della Università degli

Studi Via Pietro Giuria, 15

I-10126 Torino