

Zeitschrift: Entomologica Basiliensia
Herausgeber: Naturhistorisches Museum Basel, Entomologische Sammlungen
Band: 4 (1979)

Artikel: Coleoptera: Fam. Carabidae, Tribus Sphodrini
Autor: Morvan, P.
DOI: <https://doi.org/10.5169/seals-980752>

Nutzungsbedingungen

Die ETH-Bibliothek ist die Anbieterin der digitalisierten Zeitschriften auf E-Periodica. Sie besitzt keine Urheberrechte an den Zeitschriften und ist nicht verantwortlich für deren Inhalte. Die Rechte liegen in der Regel bei den Herausgebern beziehungsweise den externen Rechteinhabern. Das Veröffentlichen von Bildern in Print- und Online-Publikationen sowie auf Social Media-Kanälen oder Webseiten ist nur mit vorheriger Genehmigung der Rechteinhaber erlaubt. [Mehr erfahren](#)

Conditions d'utilisation

L'ETH Library est le fournisseur des revues numérisées. Elle ne détient aucun droit d'auteur sur les revues et n'est pas responsable de leur contenu. En règle générale, les droits sont détenus par les éditeurs ou les détenteurs de droits externes. La reproduction d'images dans des publications imprimées ou en ligne ainsi que sur des canaux de médias sociaux ou des sites web n'est autorisée qu'avec l'accord préalable des détenteurs des droits. [En savoir plus](#)

Terms of use

The ETH Library is the provider of the digitised journals. It does not own any copyrights to the journals and is not responsible for their content. The rights usually lie with the publishers or the external rights holders. Publishing images in print and online publications, as well as on social media channels or websites, is only permitted with the prior consent of the rights holders. [Find out more](#)

Download PDF: 03.04.2026

ETH-Bibliothek Zürich, E-Periodica, <https://www.e-periodica.ch>

Ergebnisse der Bhutan-Expedition 1972 des Naturhistorischen Museums in Basel

Coleoptera: Fam. Carabidae, Tribus Sphodrini

Par P. Morvan (2^e note)

Abstract: In this second note 5 species of Carabidae from the Tribe Sphodrini are described, namely: *Pristonychus (Cryptoxenus tentiobtusus)*, India; *Pristonychus (Cryptoxenus) largomarginalis*, Nepal; *Pristonychus (Sphodroides?) nepalensis*, Nepal; *Wittmerosphodrus bhutanensis*, Bhutan; *Wittmerosphodrus cordicollis*, Bhutan.

***Pristonychus (Cryptoxenus) tentiobtusus* n. sp. (Fig. 1 à 7)**

Longueur: 18 mm. Testacé rougeâtre, la tête noirâtre. Tête ronde avec une très fine ponctuation espacée; les yeux petits, les tempes bien convexes, plus longues d'un quart environ que le diamètre des yeux; les sillons frontaux légèrement impressionnés; l'épistome légèrement échancré; mandibules longues et droites; palpes fusiformes et tronqués droits au sommet, les palpes maxillaires avec une ponctuation nette et éparse; dent labiale rebordée, large et bifide, à pointes mousses, une seule soie gulaire de chaque côté de la ligne médiane; antennes dépassant la base du pronotum de quatre articles, pubescentes à partir du 4^e.

Pronotum de peu plus large que long, les côtés bien arqués en avant et longuement sinués en arrière mais peu rétrécis, les côtés de la base grands et droits avec les angles pointus, la gouttière bien élargie et relevée en arrière, mais moins vers les angles postérieurs, la gouttière réfléchie dans la moitié antérieure, les deux soies présentes, la 1^{re} au tiers antérieur, la postérieure dans l'angle, les bords basal et antérieur droits, ce dernier avec les angles nettement saillants et arrondis, la gouttière élargie à la hauteur des angles antérieurs, les fossettes postérieures bien approfondies, dues au relèvement des bords. Elytres moyennement allongés, déprimés, relativement larges à la base avec les épaules arrondies, l'apex est vif mais arrondi, les stries peu profondes et lisses, les interstries convexes, le rebord basal complet et sinué s'arrêtant à la strie scutellaire, celle-ci bien développée mais peu profonde, pas de soie scutellaire, série ombiliquée de 20 et 21 fouets, deux soies à la terminaison de la 7^e strie; apophyse prosternale non nettement fléchie et non rebordée, tout au plus avec une trace obsolète de rebord sur les côtés; segments abdominaux avec une seule soie de chaque côté de la ligne mé-

diane; méso- et métatibias droits avec une brosse bien développée, profémurs avec les bords peu nettement délimités, avec une apophyse obtuse à peu près au milieu de l'arête postérieure, pas de soie sur les bords, métatrochanters courts et obtus au sommet, tarsi pubescents en dessus, glabres en dessous, protarsi du mâle dilatés avec des phanères adhésives en dessous, ongles lisses.

Pénis peu arqué avec la lame apicale courte et arrondie, et le bord libre transverse avec les côtés formant des angles saillants et un peu relevés; le paramère droit fortement coudé et étroit avec l'apex arrondi, le gauche conchoïde avec l'apex saillant et membraneux. Inde: Kalimpong Env., Bhakta Bahadur. IX. 1976. Holotype ♂, unique, Muséum de Bâle. Cette espèce diffère un peu du S-G *Cryptoxenus* par l'apophyse du profémur qui se trouve non pas à la base ou au sommet, mais au contraire au milieu ou presque du profémur, les arêtes sont peu nettement délimitées, néanmoins il ne me semble pas nécessaire de le détacher du S-G, dans l'état actuel de nos connaissances. Espèce à rapprocher du *Cryptoxenus wittmeri* MORVAN 1978, de Darjeeling, mais plus petit avec la soie sus-orbitaire antérieure plus en avant, la postérieure moins éloignée en arrière, le pronotum un peu de même mais les côtés plus courtement arrondis, avec l'angle antérieur moins saillant et plus arrondi; la gouttière est plus large et réfléchie, les élytres avec les épaules plus arrondis, et pas de soie scutellaire.

Espèce à rapprocher peut-être du *Pristonychus brunneus* Hope, du Népal que je ne connais pas de visu, mais il me semble néanmoins, par certains caractères, être différent nettement.

***Pristonychus (Cryptoxenus) largomarginalis* n. sp. (Fig. 9 à 11)**

Longueur: 14 mm. Tête, pronotum, dessous du corps brun noirâtre, élytres d'un noir violacé, pattes brun noirâtre plus claires, les appendices brun rougeâtre. Tête courte et ronde; les yeux petits, les tempes longues peu convexes, une fois et demie plus longues que le diamètre des yeux; la soie sus-orbitaire antérieure un peu avant la moitié antérieure de l'œil, la postérieure bien éloignée du niveau postérieur de l'œil; antennes dépassant de deux articles et demi la base du pronotum. Pronotum nettement plus large que long, le bord antérieur droit avec les angles grands et fortement saillants, arrondis, le bord basal droit, nettement rebordé, excepté au milieu où le rebord est obsolète mais visible, la base de peu plus étroite que le bord antérieur, les côtés régulièrement arqués jusqu'à la base laissant les côtés de la base petits et droits avec les angles pointus, la gouttière très large non réfléchie, la soie antérieure nettement



Fig. 1–7: *Pristonychus (Cryptoxenus) tentiobtus* n. sp. Fig. 1, tête et pronotum. 1^{bis}, tête. 2, base de l'élytre. 3, sommet de l'élytre. 4, pénis, face gauche. 5, apex du pénis. 6, paramère droit. 7, paramère gauche.

avant la moitié antérieure, la postérieure dans l'angle; les fossettes nulles; toute la gouttière et l'emplacement des fossettes avec une ponctuation plus ou moins obsolète mais visible; les bords de la gouttière fortement relevés; le disque du pronotum bien convexe et strié en travers avec la ligne médiane bien marquée et finissant un peu avant la base. Elytres bien élargis et peu convexes, la base de peu plus large que la base du pronotum, les épaules anguleuses avec une petite aspérité un peu saillante, la base des élytres déprimée entre le 2^e et le 5^e interstrie, le rebord basal sinué et complet, atteignant la strie scutellaire, la soie basale présente; la déclivité apicale longue, l'apex vif un peu déhiscent à l'extrémité, les stries lisses et bien marquées, les interstries légèrement convexes; série ombiliquée de 17 fouets non agrégés, 3 soies au sommet de la 7^e strie. Dent labiale grande et bifide, pointue, relativement étroite, rebordée; apophyse prosternale fortement rebordée et légèrement fléchie; métaépisternes larges mais un peu plus longs que larges, un peu rugueux mais non ponctués; une soie abdominale de chaque côté de la ligne médiane, l'anal avec une seule soie également; les arêtes des profémurs peu marquées; métatrochanters courts et obtus à l'apex; 1^{er} article des méso- et métatarses avec des soies entre les deux rangées d'épines, le dessus des tarses pubescents, ongles avec 3 ou 4 petites dents peu visibles. Népal: Lake Rara. alt.: 2920 m VI.1977. Wittmer. Holotype ♀, unique, Muséum de Bâle.

Espèce qui peut être comparée utilement au *Prit. tenuis* Andr. du Punjab. Cette espèce a l'aspect du *Pristonychus algerinus*, notamment de sa sous-espèce *quezeli* DE MIRÉ, 1954, d'Algérie, mais les élytres et le pronotum sont moins convexes; la tête est plus large, le pronotum avec la gouttière beaucoup plus large et les angles antérieurs bien plus saillants, la gouttière avec également des points, mais plus obsolètes, les côtés arqués un peu de même mais plus longuement, les côtés postérieurs presque identiques, les élytres de même mais moins convexes et ppus allongés, les interstries plus plates, les stries non visiblement ponctuées, la surface des élytres plus terne et l'apex moins pointu, les pattes plus fines avec les brosses des métatibias moins étendues chez la femelle, les arêtes des profémurs moins saillantes avec seulement une soie, plusieurs chez *Prist. algerinus quezeli*, les métaépisternes un peu plus allongés chez *largomarginalis*.

***Pristonychus* (*Sphodroides*?) *nepalensis* n. sp. (Fig. 12 à 19)**

Longueur: 20 à 21 mm. Brun noirâtre brillant, les élytres ternes ♂ ♀ avec un très léger reflet violacé plus ou moins visible sur les côtés. Tête

large avec les mandibules longues et étroites; les yeux petits; les tempes allongées et convexes aussi longues que le diamètre des yeux; la soie sus-orbitaire antérieure au niveau du milieu de l'œil, la postérieure bien éloignée du bord postérieur de l'œil; dent labiale grande et bifide, rebordée; une seule soie labiale de chaque côté de la ligne médiane. Pronotum un peu plus large que long, la base de peu plus large que le bord antérieur, celui-ci droit avec les angles grands et saillants à pointes vives, les côtés bien arqués au milieu, légèrement sinués en arrière et presque droits, les angles postérieurs bien marqués mais plus ou moins obtus, la

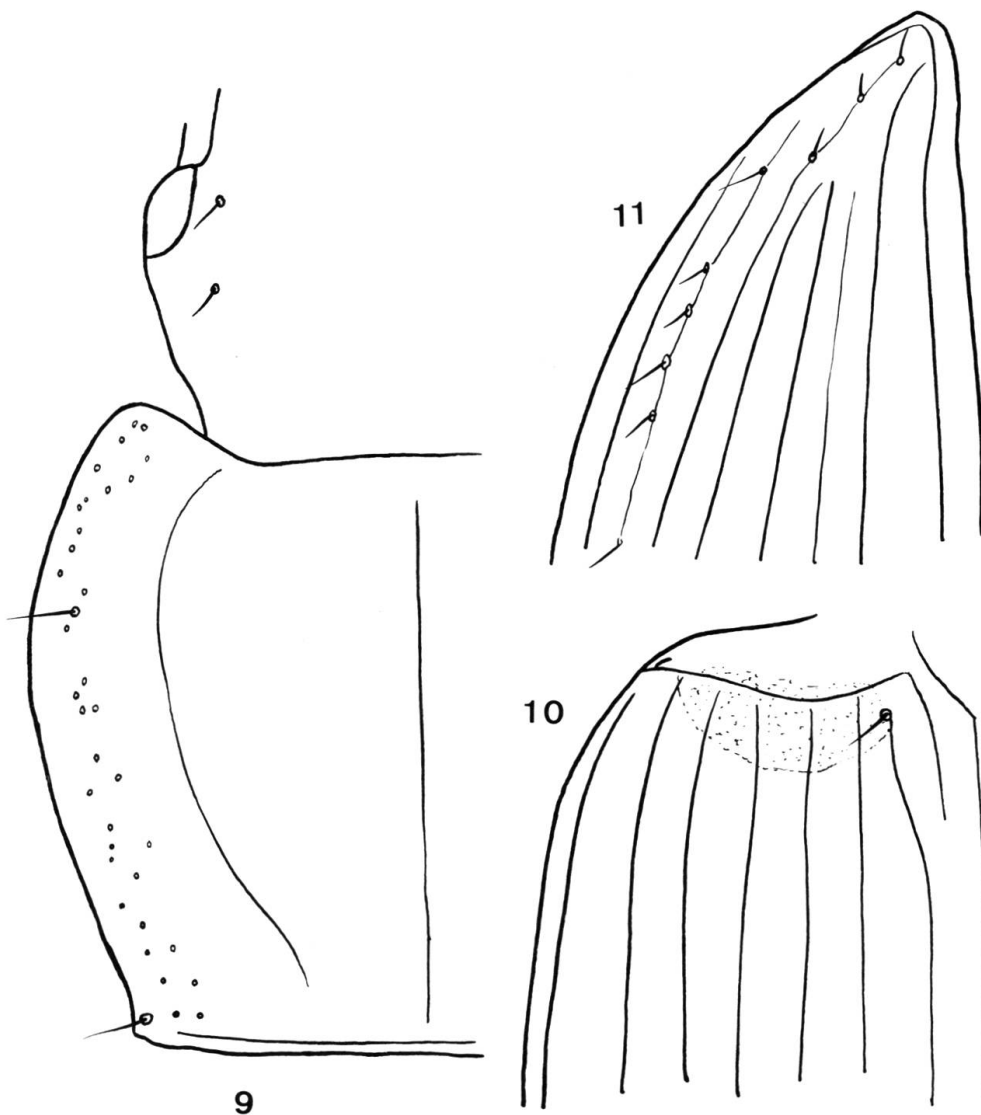


Fig. 9–11: *Pristonychus (Cryptoxenus) largomarginalis* n. sp. Fig. 9, tête et pronotum. 10, base de l'élytre. 11, sommet de l'élytre.

gouttière très large et réfléchi sur toute sa longueur, lisse, les deux soies marginales présentes, la postérieure un peu avant l'angle plus près du bord externe que du bord basal, la gouttière bien relevée notamment en arrière, le disque bien convexe avec la strie médiane longue atteignant la base ou s'arrêtant un peu avant; le bord basal droit; toute la surface du pronotum lisse. Elytres ovoïdes et larges, la base de peu plus large que la base du pronotum, le rebord basal presque droit et incomplet, s'arrêtant à la 3^e strie, la strie scutellaire et la soie basale présentes; l'angle huméral non denté, tout au plus avec une très petite aspérité, les stries bien approfondies et lisses, les interstries un peu convexes, l'apex vif et denté; 3 soies au sommet de la 7^e strie; série ombiliquée de 22 à 26 fouets agrégés; segments abdominaux avec une soie de chaque côté de la ligne médiane ♂ ♀. L'arête des profémurs peu carénée avec 6 ou 7 grandes soies, méso- et métatibias fortement arqués avec une brosse de poils bien développés, les métatrochanters longs atteignant la moitié ou presque des fémurs, acuminés, finissant par une dent incurvée; 1^{re} article des méso- et métatarses avec des soies en dessous, entre les deux rangées d'épines, les tarses pubescents en dessus, les ongles dentés de 5 ou 6 petites dents vers la base; apophyse prosternale rebordée, large et arrondie, fléchi. Népal: Lake Rara, alt.: 2920 m, VI. 1977, Wittmer. Holotype ♂, allotype ♀, et 1 paratype ♂, Muséum de Bâle, 1 paratype ♂, coll. Morvan.

Dans l'état actuel de nos connaissances sur les Sphodrides d'Asie, je range ce nouveau Sphodride *nepalensis* dans le S-G *Sphodroides* avec lequel il correspond le plus, mais cette espèce est aberrante et ne correspond pas totalement à la diagnose du (S-G), du fait de l'absence de dent sur l'arête des profémurs, mais s'en rapproche par ses trochanters acuminés et ses tibias postérieurs arqués; il ne peut non plus rentrer dans les *Cryptoxenus* ou *Pristonychus* du fait des caractères invoqués plus haut. Les Sphodroides sont une lignée africaine et il semble étonnant de la retrouver dans l'Himalaya, aussi devra-t-on créer un nouveau (S-G), par exemple (Pseudosphodroides), si d'autres découvertes sont faites de ce type de Sphodride. On ne peut non plus exclure qu'une lignée africaine telle les Sphodroides puisse s'étendre jusqu'à l'Inde et l'Himalaya, ou vice versa; il y a bien des *Pristonychus* (s.str) que l'on retrouve de l'Afrique du Nord à la Chine.

Wittmerosphodrus bhutanensis n. sp. (Fig. 20 à 28)

Longueur: 19 à 19.5 mm. Brun rougeâtre moyennement brillant. Tête courte; les yeux bien saillants; les tempes allongées et obliques,

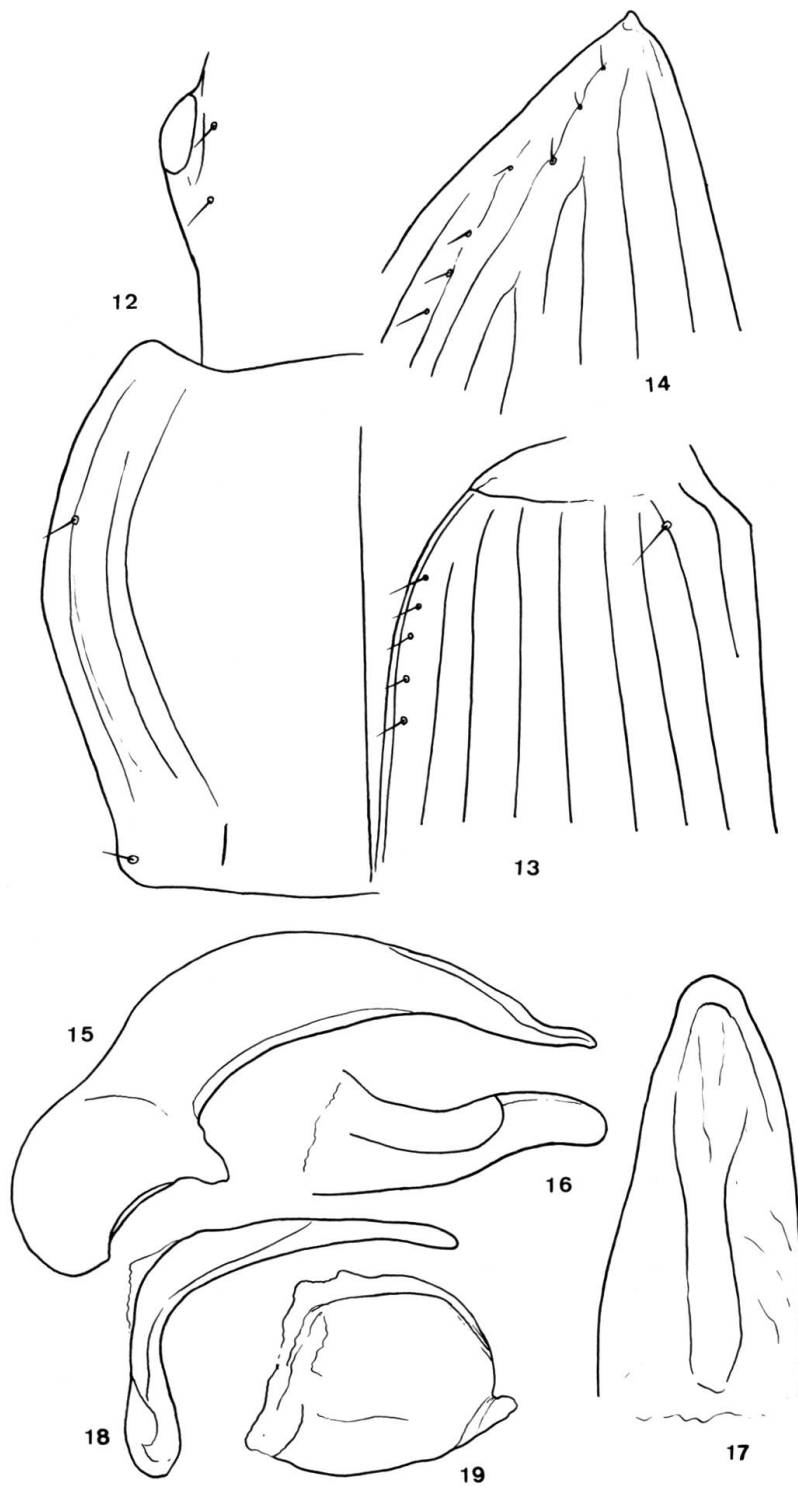


Fig. 12–19: *Pristonychus (Sphodroides) nepalensis* n.sp. Fig. 12, tête et pronotum. 13, base de l'élytre. 14, sommet de l'élytre. 15, pénis face gauche. 16, apex du pénis. 17, vue dorsale du pénis. 18, paramère droit. 19, paramère gauche.

aussi longues que le diamètre des yeux; dent labiale saillante et bifide, rebordée. Pronotum plus large que long, les côtés largement arrondis et sinués en arrière, avec les angles postérieurs vifs et un peu saillants, les côtés de la base un peu obliques; la gouttière large et réfléchie, avec les bords bien relevés en arrière; les fossettes bien approfondies; les angles antérieurs un peu saillants et largement arrondis; les deux soies marginales présentes. Elytres ovales avec les épaules bien arrondies, sans calus huméral; l'apex légèrement tronqué, avec l'angle apical interne au même niveau que l'angle externe; le disque bien convexe; les stries bien approfondies et lisses, les interstries un peu convexes en avant; 3 soies à la terminaison de la 7^e strie; apophyse prosternale droite et obsolètement rebordée sur les côtés; métaépisternes étroits, plus longs que larges, lisses; les pattes longues et grêles avec les tarsi allongés et fins (métafémur avec 3 soies à son bord ventral postérieur), les ongles des tarsi fortement dentés presque jusqu'au sommet de 7 ou 8 fortes dents, onychium sétulé, tarsi glabres en dessus et en dessous; métatrochanters petits et larges, de forme triangulaire, comprimés sur leur arête supérieure, mais non carénés, avec les bords non tranchants. Pénis de même type que *Witt.walteri* mais plus court et plus large, la carène ventrale moins profonde, la lame apicale plus courte, le paramère droit moins fortement coudé et plus fin, avec le crochet apical plus court, le paramère gauche ovoïde non tronqué avec le lobe apical beaucoup plus court.

Bhutan: Faguding, VII.1975, Dorjee Khandu. Holotype ♂, Muséum de Bâle; allotype ♀, immature, coll. Morvan.

Espèce propre mais proche du *Witt.walteri*, en diffère par le pronotum plus large et plus court avec les côtés plus courtement sinués en arrière, les angles postérieurs plus vifs, les antérieurs plus largement arrondis, les côtés antérieurs moins rétrécis en avant, la gouttière moins profonde et les bords moins relevés, les élytres plus convexes et plus ovales avec les épaules plus arrondies et le calus huméral effacé, bien marqué chez *walteri*, l'apex des élytres bien différent, seulement légèrement tronqué avec l'angle interne et externe de même hauteur, la taille plus petite.

Wittmerosphodrus cordicollis n. sp. (Fig. 29 à 32)

Longueur: 20 mm. Brun de pois. Tête arrondie; les yeux bien saillants; les tempes allongées et obliques, aussi longues que le diamètre des yeux; dent labiale saillante et rebordée, bifide et pointue. Pronotum cordiforme et bien rétréci à la base, plus large que long, avec les côtés

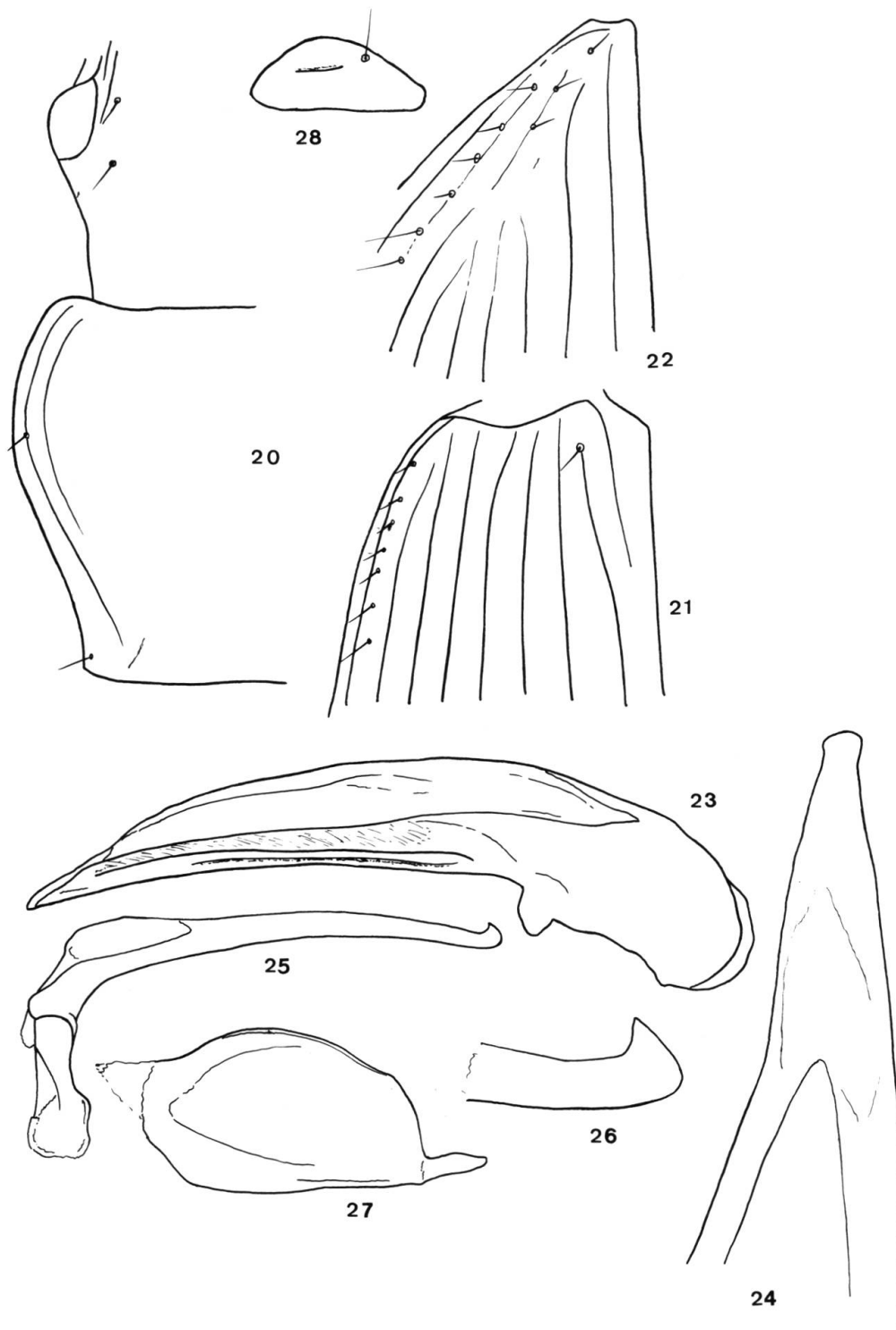


Fig. 20–28: *Wittmerosphodrus bhutanensis* n.sp. Fig. 20, tête et pronotum. 21, base de l'élytre. 22, sommet de l'élytre. 23, pénis, face droite. 24, vue dorsale du pénis. 25, paramère droit. 26, apex du paramère droit. 27, paramère gauche. 28, métatrochanter.

largement arqués en avant, et longuement rétrécis et sinués en arrière, avec les angles postérieurs vifs; la gouttière large un peu réfléchie, avec les côtés bien relevés surtout en arrière; les fossettes bien approfondies; 3 soies marginales, une soie antérieure et deux soies postérieures; le bord basal un peu échancré avec les côtés légèrement obliques. Elytres ovoïdes avec les épaules arrondies mais néanmoins marquées, sans calus huméral; le disque bien convexe; la déclivité apicale courte; l'apex légèrement tronqué, avec l'angle interne vif, un peu plus bas que l'angle externe; les stries bien marquées, les interstries légèrement convexes; 2 soies à la terminaison de la 7^e strie; apophyse prosternale rebordée au sommet et nettement fléchie; métaépisternes étroits, plus longs que larges; pattes longues et grêles; tarses fins, onychium sétulé, avec les ongles fortement dentés de 7 ou 8 fortes dents; méso- et métafémurs avec 2 soies sur leur bord ventral et postérieur; métatrochanters de forme triangulaire, légèrement comprimés.

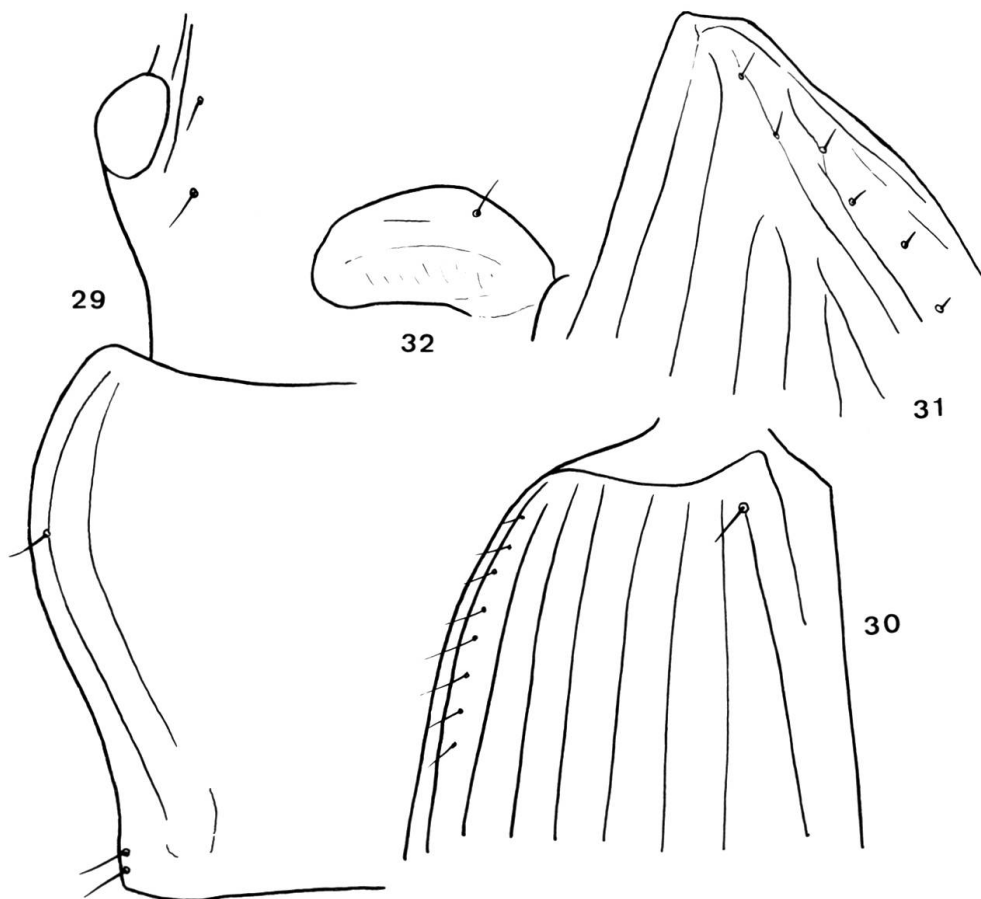


Fig. 29–32: *Wittmerosphodrus cordicollis* n.sp. Fig. 29, tête et pronotum. 30, base de l'élytre. 31, sommet de l'élytre. 32, métatrochanter.

Bhutan: Dorjula, alt.: 3100 m, VI. 1972. Holotype ♀, unique, Muséum de Bâle.

Espèce proche du *Witt. bhutanensis*, de même taille; s'en distingue au premier coup d'œil par son pronotum plus large et plus rétréci à la base, avec les angles antérieurs plus saillants et plus vifs, et ses deux soies postérieures du pronotum; la tête est plus longue, avec les tempes plus allongées, la dent labiale bifide plus pointue et plus nettement rebordée, les élytres sont plus ramassés, avec les épaules un peu plus étroites et plus anguleuses, la déclivité apicale bien plus courte, l'apex à peu près de même, l'apophyse prosternale plus large et non entièrement rebordée, fléchée, droite chez *bhutanensis*, métatrochanter de même.

Ces deux n. sp. sont bien différentes du *Wittmerosphodrus walteri* MORVAN 1978, par leur taille en moyenne plus petite et par la conformation de l'apex de l'élytre qui est moins tronqué.

Ce nouveau genre, créé par moi, pourrait être identique au genre *Xestopus* d'Andrewes dont le genotype est *Pristonychus alticola* Fairm. Bull. Soc. Ent. Fr.; 1889, de Birmanie, d'après mon ami et excellent collègue M. Casale, mais tant que l'espèce type de *l'alticola* n'aura pas été retrouvée et comparée au *walteri* génotype du *Wittmerosphodrus*, il y aura un doute, et en l'occurrence il me semble préférable de maintenir ce genre; d'autre part, une remarque est à faire: dans une note de Andrewes (Ann. Mag. Nat. Hist. 1919–21), il cite le *Prist. alticola* (*Xestopus*), du Sikkim; à mon avis il est peu probable qu'il s'agisse du véritable *alticola*, qui lui est décrit de Birmanie (Mount Yeomatong); il semblerait plus logique que l'espèce du Sikkim soit une espèce différente de celle de Birmanie, et qui pourrait s'apparenter aux trois espèces du Bhutan.

Bibliographie

- ANDREWES (1919): *Papers on Oriental Carabidae*. Ann. Mag. Nat. Hist., 9: III, p. 475.
 ANDREWES (1937): *Papers on Oriental Carabidae*. Ann. Mag. Nat. Hist., 120: p. 564.
 ANDREWES (1921): *On the Types of Oriental Carabidae*. Trans. Ent. Soc. Lond., p. 148.
 ANDREWES (1924): *Carabidae*. Mission. Babault Inde, p. 100.
 ANDREWES (1924): *Carabidae of the Third Mount Everest Expedition.*, p. 33.
 ANDREWES (1937): *Keys to some Indian Genera of Carabidae (col)* Proc. R. Ent. Soc. Lond. (B) 6. Pt. 3. p. 59 à 63. VIII. The Genera of the Sphodrini Group.
 BATES (1889): (*Carabidae from Indian*). Proc. Zool. Soc. Lond., p. 214.
 CHAUDOIRE (1854): *Carabiques d'Asie orientale*. Bull. Soc. Nat. Mosc. XXVII, p. 1, p. 143.
 FAIRMAIRE (1889): *Communications sur deux coléoptères nouveaux*. Ann. Soc. Ent. Fr. p. IX. XVI–XVII. 6: VIII, 1888. Bull. p. CLV.

- FAIRMAIRE (1889): *Coléoptères de l'intérieur de la Chine*. Ann. Soc. Ent. Fr. 6: IX, p.7.
FAIRMAIRE (1887): *Coléoptères de l'intérieur de la Chine*. Ann. Soc. Ent. Bel. XXXI, p.95.
JEANNEL (1937): *Notes sur les Carabiques*. Revue. Fr. Ent. IV. p.75.
SEMENOW (1888): *Aperçu des Genres Paleartiques de la Tribu des Anchomenides* (Famille des Carabiques). Bull. Soc. Mosc. 2: p.686.
SCHAUFUSS (1862): Sitzungsber. Ges. Isis. Dresden. p.67.
SCHAUFUSS (1865): Sitzungsber. Ges. Isis. Dresden. p.176.

Adresse de l'auteur:
P.Morvan, 71, route du Pavé-Blanc
Résidence: «La Chaumière» Bâtiment Q
F-92 140 Clamart/France