

Zeitschrift: Entomologica Basiliensia
Herausgeber: Naturhistorisches Museum Basel, Entomologische Sammlungen
Band: 3 (1978)

Artikel: Contribution à l'étude des Malthinini d'Italie. II. Malthodes lobatus Kiesw. et Malthodes boicus Kiesw. (Col. Cantharidae)
Autor: Brancucci, M.
DOI: <https://doi.org/10.5169/seals-980697>

Nutzungsbedingungen

Die ETH-Bibliothek ist die Anbieterin der digitalisierten Zeitschriften auf E-Periodica. Sie besitzt keine Urheberrechte an den Zeitschriften und ist nicht verantwortlich für deren Inhalte. Die Rechte liegen in der Regel bei den Herausgebern beziehungsweise den externen Rechteinhabern. Das Veröffentlichen von Bildern in Print- und Online-Publikationen sowie auf Social Media-Kanälen oder Webseiten ist nur mit vorheriger Genehmigung der Rechteinhaber erlaubt. [Mehr erfahren](#)

Conditions d'utilisation

L'ETH Library est le fournisseur des revues numérisées. Elle ne détient aucun droit d'auteur sur les revues et n'est pas responsable de leur contenu. En règle générale, les droits sont détenus par les éditeurs ou les détenteurs de droits externes. La reproduction d'images dans des publications imprimées ou en ligne ainsi que sur des canaux de médias sociaux ou des sites web n'est autorisée qu'avec l'accord préalable des détenteurs des droits. [En savoir plus](#)

Terms of use

The ETH Library is the provider of the digitised journals. It does not own any copyrights to the journals and is not responsible for their content. The rights usually lie with the publishers or the external rights holders. Publishing images in print and online publications, as well as on social media channels or websites, is only permitted with the prior consent of the rights holders. [Find out more](#)

Download PDF: 17.01.2026

ETH-Bibliothek Zürich, E-Periodica, <https://www.e-periodica.ch>

Contribution à l'étude des Malthinini d'Italie.
II. *Malthodes lobatus* Kiesw. et
Malthodes boicus Kiesw. (Col. Cantharidae)

Par M. Brancucci*

Abstract: *Malthodes lobatus* Kiesw. and *M. boicus* Kiesw. are redescribed and the copulatory organ is illustrated.

Malthodes lobatus Kiesw. et *M. boicus* Kiesw. appartiennent tous deux à un groupe d'espèces difficiles à distinguer. Bien que les types soient malheureusement restés introuvables, nous avons jugé nécessaire d'en donner une description aussi complète que possible, grâce à la riche collection Wittmer, aux descriptions originales et aux illustrations de Kiesenwetter. Nous remercions ici vivement les Muséums de Milan et de Gênes ainsi que le Dr Wittmer pour l'abondant matériel qu'ils ont mis à notre disposition.

***Malthodes lobatus* Kiesw.**

Malthodes lobatus Kiesw., 1852, Linn. Ent. 7: 317.

Brun concolore, jaunâtre sur la partie apicale des élytres.

♂. Tête brun foncé, lisse, aussi large que longue, aussi large avec les yeux que le pronotum dans sa plus grande largeur, couverte d'une pubescence lâche. Espace interoculaire deux fois plus large que le plus grand diamètre de l'œil. Mandibules testacées munies sur leur bord interne de cinq petites dents émoussées. Palpes maxillaires testacés à dernier article rembruni. Antennes longues, atteignant l'apex des élytres, de coloration brune à l'exception du premier article. Premier article testacé, allongé; le deuxième 1,7 fois plus court; le troisième subégal au deuxième; les quatrième et suivants subégaux, environ 1,5 fois plus longs que le troisième.

Pronotum brun, régulièrement couvert d'une pubescence éparse blanchâtre, 1,3 fois plus large que long, sa plus grande largeur située au

* La réalisation de cette publication a été possible grâce à la contribution du Fonds national suisse de la recherche scientifique. Les photos au microscope à balayage sont dues au Dr R. Guggenheim et à son assistant, Monsieur H.-P. Giuliani, de l'Institut de Géologie et de Paléontologie de l'Université de Bâle.

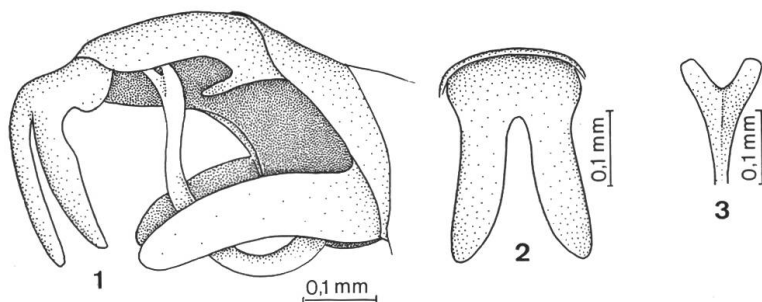


Fig. 1-3. *Malthodes lobatus* Kiesw.: 1, derniers segments de l'abdomen. 2, dernier tergite. 3, dernier sternite.

niveau des angles antérieurs. Angles antérieurs et postérieurs arrondis, épaissis en forme de bourrelets. Côtés du pronotum subrectilignes, légèrement rétrécis vers la base. Bord antérieur convexe, arrondi. Bord postérieur fortement convexe, limité par un bourrelet.

Elytres bruns, couverts d'une pubescence blanchâtre, 2,1 fois plus longs que larges ensemble aux épaules. Absence de relief nettement visible. Apex des élytres jaunes. Pattes brunes concolores éclaircies sur les tarses et dans la partie supérieure des tibias.

Dessous brun concolore. Avant-dernier tergite aussi long que large, présentant sur ses bords latéraux une dent au tiers de sa longueur. Dernier tergite large à la base puis brusquement rétréci au tiers antérieur de sa longueur et divisé en deux languettes (Fig. 1 et 2). Dernier sternite très long fortement recourbé aux deux tiers antérieurs de sa longueur, élargi en deux lobes à son extrémité (Fig. 1 et 3).

Edéage: Pièce basale avec une latérophyse de part et d'autre du lobe médian et une expansion arrondie, munie de soies, dans la partie latéro-dorsale. Lobe médian étroit, régulièrement courbé ventralement et brusquement redressé dans sa partie apicale. Edéage (Fig. 1a et 1b d'après un individu de Ligurie).

♀. La femelle est aptère. Yeux petits, espace interoculaire 2,5 fois plus large que le plus grand diamètre de l'œil. Antennes courtes, articles ovoïdes à l'exception du premier. Elytres remarquablement courts, environ 1,6 fois plus longs que larges ensemble aux épaules. Absence de tache jaunâtre à l'apex. Abdomen très dilaté.

Longueur totale: 1,5-2 mm.

Répartition: Sud et centre de l'Europe, Italie: Piémont, Emilie, Vénétie, Toscane, Ligurie, Trentin et Lucanie.

Malthodes boicus Kiesw.

Malthodes boicus Kiesw., 1863, Naturg. Ins. Deutschl. Abt. 1, 4: 723.

Brun, apex des élytres à peine jaunâtre.

♂. Tête noir de poix; avec les yeux, un peu plus large que le pronotum, couverte d'une fine pubescence blanchâtre. Yeux très proéminents. Espace interoculaire 1,8 fois plus large que le plus grand diamètre de l'œil. Mandibules munies sur leur bord interne de 5 petites dents aiguës. Palpes maxillaires bruns. Antennes très longues, dépassant largement l'apex des élytres. Premier article allongé, le deuxième 1,5 fois plus court; le troisième subégal au deuxième; les quatrième et suivants subégaux, 1,4 fois plus longs que le troisième.

Pronotum brun concolore, régulièrement couvert d'une pubescence épars, transverse, 1,3 fois plus large que long, sa plus grande largeur située au niveau des angles antérieurs. Angles antérieurs et postérieurs arrondis, épaissis en forme de bourrelets. Côtés du pronotum rectilignes. Bord antérieur convexe arrondi. Bord postérieur fortement convexe, limité par un bourrelet.

Elytres bruns à l'exception d'une tache apicale jaune à peine visible. Elytres couverts d'une pubescence dense et courte. Absence de relief nettement visible. Pattes brunes concolores, légèrement éclaircies aux genoux.

Dessous brun concolore. Avant-dernier tergite aussi long que large, présentant sur ses bords latéraux une dent courte et émoussée. Dernier tergite fortement coudé par rapport au précédent, divisé au tiers de sa longueur en deux languettes (Fig. 4 et 5). Dernier sternite légèrement coudé et divisé en deux longues languettes divergentes (Fig. 4 et 6).

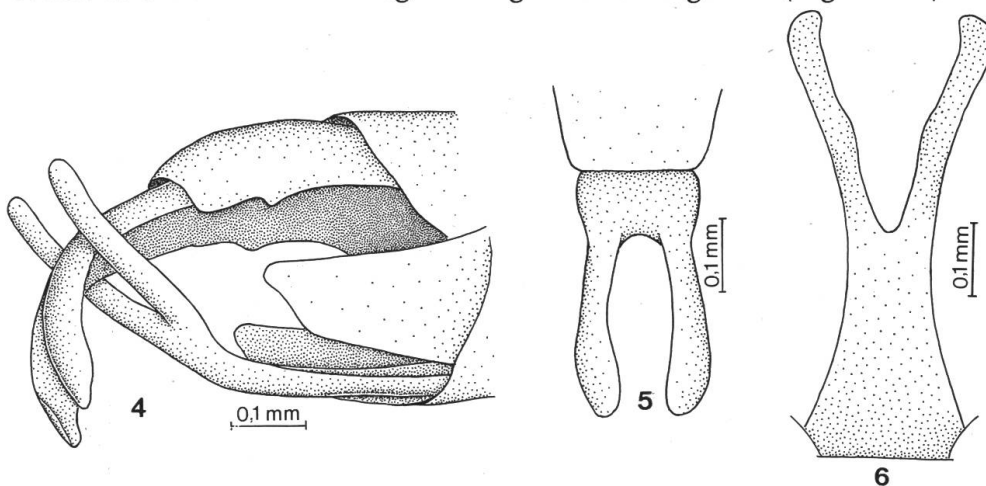


Fig. 4–6. *Malthodes boicus* Kiesw.: 4, derniers segments de l'abdomen. 5, dernier tergite, 6, dernier sternite.

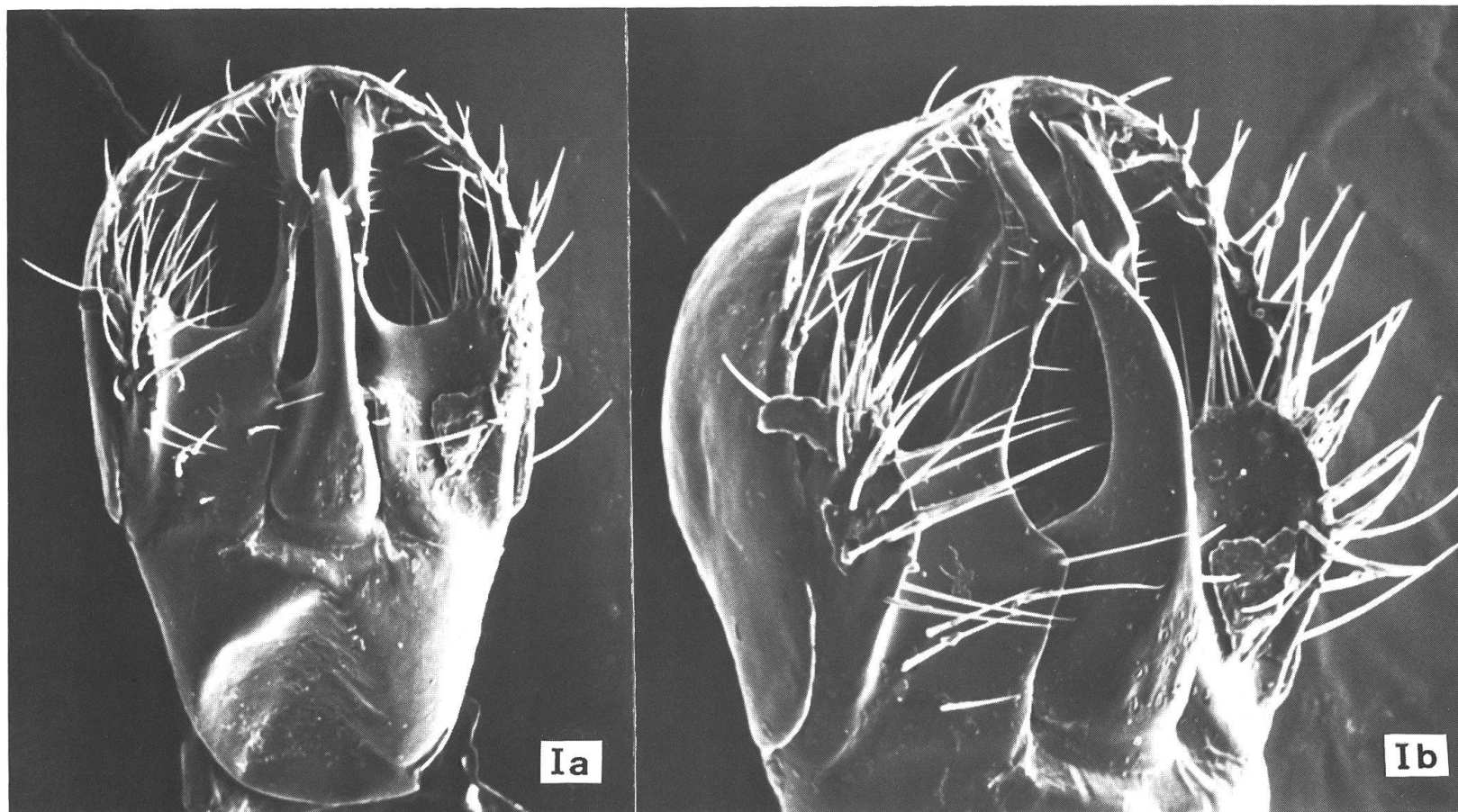


Fig. Ia, b: Ia, édéeage ♂ de *M. lobatus* Kies. (290×). b, idem, détail (408×).

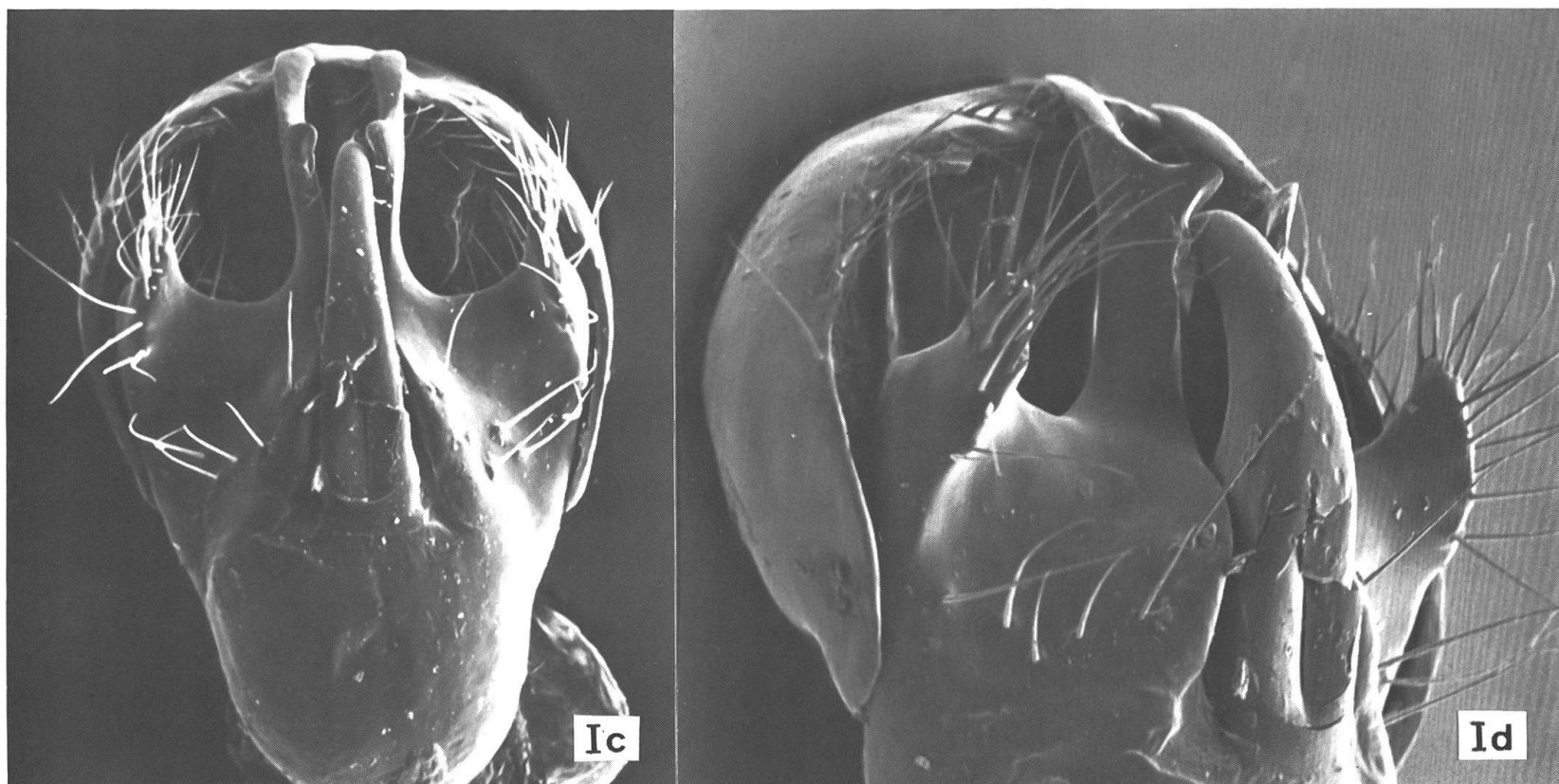


Fig. Ic, d: Ic, édéage ♂ de *M. boicus* Kiesw. (300×). d, idem, détail (430×).

Edéage: Pièce basale, comme chez *M. lobatus*, avec une latérophyse de part et d'autre de l'édéage. Les expansions latéro-dorsales tronquées. Le lobe médian large, régulièrement courbé sur presque toute sa longueur, plus fortement dans sa partie apicale. Edéage (Fig. Ic et Id d'après un individu de la Carnie).

♀. Tête un peu plus étroite que le pronotum. Yeux petits. Espace interoculaire 2 fois plus large que le plus grand diamètre de l'œil. Elytres deux fois plus longs que larges ensemble aux épaules.

Longueur totale: 2,5-3 mm.

Répartition: Bavière, Tirol. Italie: Vénétie, Trentin, St-Marin, Carnie.

Bibliographie

- FIORI, A. (1905): *Revisione delle specie italiane a me note del genere Malthodes Kiesw.* Riv. Col. Ital., 3: 221-252.
FIORI, A. (1906): *Revisione delle specie italiane a me note del genere Malthodes Kiesw.* Riv. Col. Ital., 4: 1-26.
KIESEWETTER, H. (1872): *Revision der europäischen Arten der Gattung Malthodes.* Berl. Ent. Zeitschr., 16: 369-392.
KIESEWETTER, H. (1874): *Revision der europäischen Arten der Gattung Malthodes.* Berl. Ent. Zeitschr., 18: 45-70.

Adresse de l'auteur:
Michel Brancucci
Muséum d'Histoire Naturelle, Entomologie
Augustinergasse 2, CH-4051 Bâle