

Zeitschrift: Entomologica Basiliensia
Herausgeber: Naturhistorisches Museum Basel, Entomologische Sammlungen
Band: 3 (1978)

Artikel: Trechisibus dimaioi n.sp., nouvelle espèce de Bolivie (Col. Carabidae-Trechinae)
Autor: Casale, A.
DOI: <https://doi.org/10.5169/seals-980695>

Nutzungsbedingungen

Die ETH-Bibliothek ist die Anbieterin der digitalisierten Zeitschriften auf E-Periodica. Sie besitzt keine Urheberrechte an den Zeitschriften und ist nicht verantwortlich für deren Inhalte. Die Rechte liegen in der Regel bei den Herausgebern beziehungsweise den externen Rechteinhabern. Das Veröffentlichen von Bildern in Print- und Online-Publikationen sowie auf Social Media-Kanälen oder Webseiten ist nur mit vorheriger Genehmigung der Rechteinhaber erlaubt. [Mehr erfahren](#)

Conditions d'utilisation

L'ETH Library est le fournisseur des revues numérisées. Elle ne détient aucun droit d'auteur sur les revues et n'est pas responsable de leur contenu. En règle générale, les droits sont détenus par les éditeurs ou les détenteurs de droits externes. La reproduction d'images dans des publications imprimées ou en ligne ainsi que sur des canaux de médias sociaux ou des sites web n'est autorisée qu'avec l'accord préalable des détenteurs des droits. [En savoir plus](#)

Terms of use

The ETH Library is the provider of the digitised journals. It does not own any copyrights to the journals and is not responsible for their content. The rights usually lie with the publishers or the external rights holders. Publishing images in print and online publications, as well as on social media channels or websites, is only permitted with the prior consent of the rights holders. [Find out more](#)

Download PDF: 18.01.2026

ETH-Bibliothek Zürich, E-Periodica, <https://www.e-periodica.ch>

**Trechisibus dimaioi n. sp.,
nouvelle espèce de Bolivie
(Col. Carabidae-Trechinae)**

Par A. Casale

Abstract: A new apterous species of *Trechisibus* (Col. Carabidae Trechinae), *T. dimaioi*, is described from the high altitudes (4600 m) of the Illimani Mts. (Bolivia). This species is easily recognizable for its general morphology, chaetotaxy (lack of the external apical pore), structure of the aedeagus and of the inner sac. Its relationships with the related species are discussed.

Une expédition italienne a remonté, en août 1970, le Mont Illimani (6462 m), dans les Andes de Bolivie; le Docteur M. Di Maio, alpiniste et spéléologue, auteur de très belles découvertes entomologiques, a bien voulu me confier l'étude de quelques Carabiques qu'il a récoltés pendant l'escalade, dans la région alpine entre 4000–5000 m. Dans ce matériel, j'ai trouvé une nouvelle espèce du genre *Trechisibus* Motschoulsky, dont voici la description.

***Trechisibus* (s. str.) *dimaioi* n. sp.**

Diagnose (Fig. 1): Longueur 4 à 4,9 mm. Brun de poix ou noir, brillant, très lisse; pattes, antennes, palpes et gouttière marginale, ainsi que la suture des élytres, rougeâtre; antennes rembrunies à partir du 5^e article. Aptère.

Tête relativement grande, arrondie; sillons frontaux nets, bien gravés, profondément ridés dans leur moitié postérieure; tempes très convexes; yeux grands mais peu saillants; le cou épais, les mandibules larges et courtes, le labre à bord antérieur très échancré. Antennes assez épaisses, longues, atteignant le 5^e antérieur de l'élytre.

Pronotum transverse, peu plus large que la tête, aussi large à la base qu'au sommet; sa base arquée, les côtés arrondis, non ou très faiblement sinués en arrière, les angles postérieurs peu saillants mais accusés et délimités par des fossettes basales, très larges et profondes, déprimant le bord basal.

Elytres ovales ou plus ou moins parallèles, allongés, à disque déprimé, lisses; épaules tout à fait arrondies, les stries superficielles, la

suturale entière, les 2^e, 3^e et 4^e assez nettement marquées, la 5^e presque effacée; gouttière marginale large et explanée; carène apicale peu saillante.

Métasternum très court; abdomen glabre. Pattes relativement allongées et épaisses. Tarses antérieurs avec les deux premiers articles peu dilatés chez le mâle; tibias antérieurs non sillonnés, épais au sommet, un peu arqués.

Chétotaxie: labre avec 6 soies; épistome avec 4 soies alignées. Lignes orbitaires à peine divergentes en avant; soies prothoraciques normales; série ombiliquée agrégée; 2 soies discales sur la 3^e strie. Triangle apical incomplet: pas de pore apical externe.

Edéage (Fig. 2) très grêle, arqué, à sommet mousse et bulbe basal petit. Styles relativement allongés, armés (dans l'unique ♂ connu) de 4 soies au style gauche, 3 au droit. Orifice apical court. Sac interne avec une petite pièce basale en forme de gouttière placée de champ, partie apicale du sac avec un paquet dorsal d'écailles et un gros faisceau de longues épines du côté ventral. Segment génital (IX tergite) normal, allongé, triangulaire (Fig. 3 A).

Armure génitale femelle de conformation normale; style («Ongle» de Jeannel) avec deux grosses épines rigides à sa face dorsale, quelques pores et une régulière fossette subapicale avec deux petites soies (Fig. 3 B).

Loc. class.: Bolivie, M. Illimani; sous les pierres à 4600 m, dans la région alpine; en prairie rocheuse du vers. Nord.

Types: Holotype ♂, 2 paratypes ♀♀ et débris, Coll. de l'auteur; 1 paratype ♀ in Naturhistorisches Museum, Basel; 1 paratype ♀ in Mus. Civ. St. Naturale, Milano; 1 paratype ♀ in Coll. Istituto di Entomologia dell'Università, Torino; 1 paratype ♀ in Coll. Di Maio (Torino) (tous M. Di Maio leg., le 17.8.1970).

Derivatio nominis: l'espèce est dédiée au Dr. Di Maio.

La position systématique de *Trechisibus dimaioi* n.sp. est assez douteuse. Le tableau de MATEU et NÈGRE (1972) démontre sans doute qu'il appartient au genre *Trechisibus* Motschoulsky 1863 *sensu stricto*; les coupes subgénériques et génériques établies postérieurement à la monographie de JEANNEL (1927) sont assez bien définies (*Trechisibiellus* Jeannel 1962, *Trechisibiorites* Jeannel 1962, *Trechisibitus* Bonn. de Saludo 1969, *Trechisibioderus* Mateu et Nègre 1972, *Trechisibiodes* Uéno 1972; *Nothotrechisibus* Uéno 1971, décrit comme sous-genre de *Trechisibus*, est considéré comme genre par Mateu et Nègre (l. c.), et *Trechisi-*

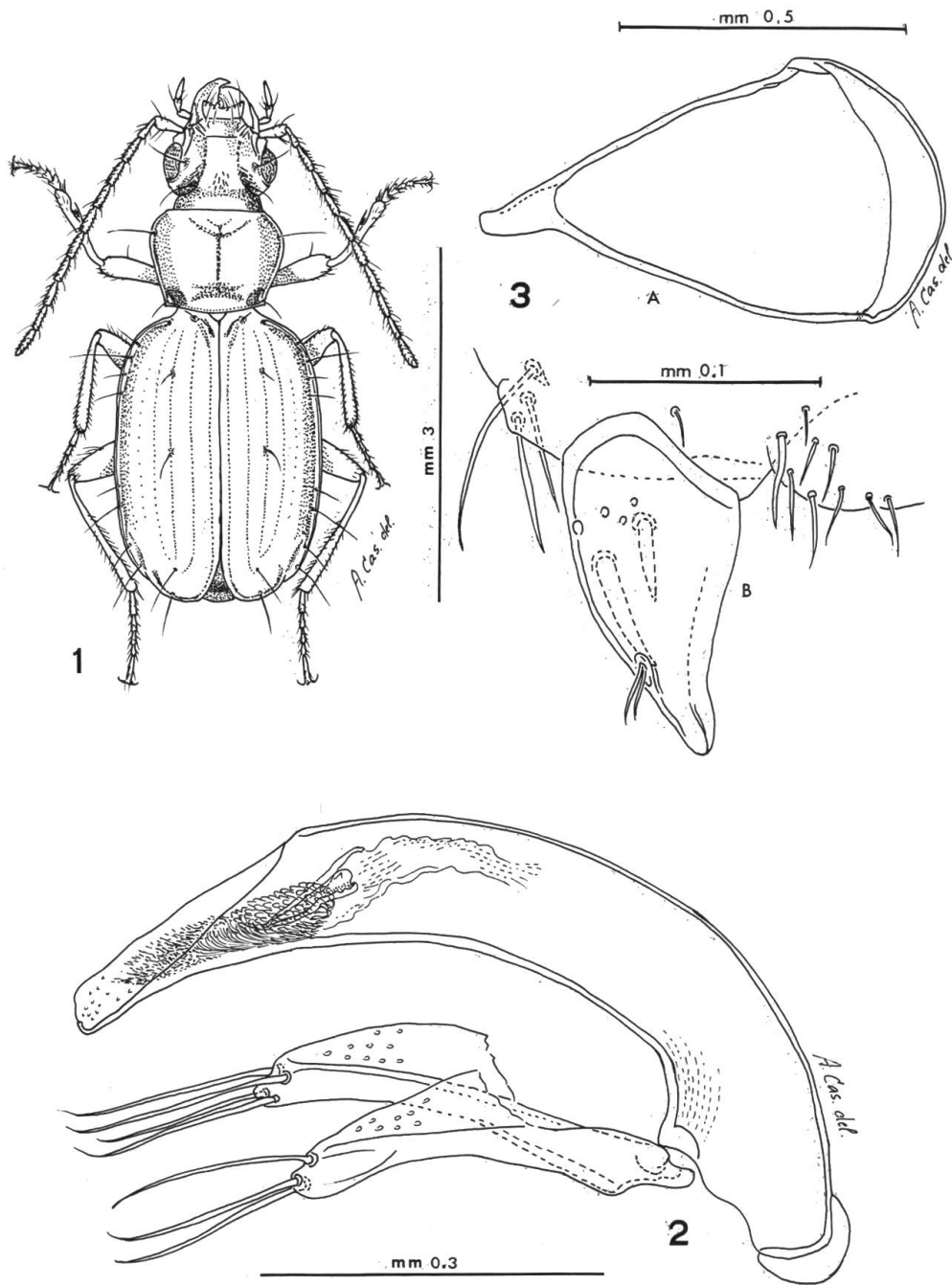


Fig. 1. *Trechisibus* (s.str.) *dimaioi* n.sp., holotypus ♂ (silhouette).

Fig. 2. *Trechisibus* (s.str.) *dimaioi* n.sp., holotypus ♂: édéage.

Fig. 3. A: *T. dimaioi* n.sp.: segment génital mâle (IX tergite); B: armure génitale femelle: style gauche, du côté ventral.

bioderus Mateu et Nègre, décrit comme genre à part, est considéré au niveau de sous-genre par UÉNO, 1976).

Au sein de *Trechisibus* s.str., il n'est toutefois pas facile de placer cette nouvelle espèce dans un des «groupes» de ce genre (JEANNEL: 1958, 1962; MATEU et NÈGRE: 1972). Je suis par exemple très perplexe sur le «groupe *bruchi*» sensu MATEU et NÈGRE (l. c.), qui serait caractérisé par le manque de «soie apicale». Dans sa description originale, JEANNEL (1937) écrit «soies apicales en triangle comme chez *T. parvicollis*»! Par ses caractères (dépressions basales présentes sur le pronotum, épaules tout à fait effacées, élytres striés et oblongs, abdomen glabre, angle sutural évident), la nouvelle espèce pourrait se rapprocher de *T. collaris* Jeannel 1961. Elle s'en distingue toutefois par de nombreux caractères (couleur des antennes, conformation du pronotum et de l'édéage, striation des élytres, etc.). Avec son triangle apical incomplet (pas de pore externe), *T. dimaioi* se rapproche quelque peu aussi de *T. darwini* Jeann. (qui est pour le reste tout à fait différent: v. JEANNEL 1927 p.38) et à *Nothotrechisibus hornensis* (Fairm.) Uéno. Ce dernier appartient à une autre lignée par bien d'autres caractères chétotaxiques. Avec la base arquée du pronotum, sa coloration, sa taille, il rappelle aussi *T. nigripennis* (Solier), sa ssp. *australis* Jeannel, et *T. femoralis* (Germain), mais il en diffère par sa chétotaxie particulière, ses épaules tout à fait arrondies et la structure de l'organe copulateur mâle.

Enfin, je crois que l'espèce la plus proche de *T. dimaioi* soit *T. macrocephalus* JEANNEL 1930 (v. aussi JEANNEL, 1962) de Chulumani (au pied du Illimani!), de laquelle elle diffère par sa taille plus petite, son abdomen glabre, ses yeux bien plus grands et plus longs que les tempes, son pronotum plus transverse et peu ou non sinué, à angles postérieurs accusés et fossettes basales larges et profondes, ses élytres plus étroits et plus courts, son édéage plus arqué et non infléchi du côté ventral à l'apex, et sa chétotaxie, avec triangle apical incomplet et soies prothoraciques bien développées¹.

Je crois (comme MATEU et NÈGRE, l.c.) que lorsque la faune des *Trechinae* andins sera mieux connue, le nombre d'espèces sera bien plus grand; on trouvera alors des *Trechisibus* plus proche de *dimaioi* n.sp. que ceux connus jusqu'à maintenant, à placer peut-être dans un groupe

¹ A Chulumani, à 1800 m au pied du M. Illimani, il y a une autre espèce de *Trechisibus*, *T. pygmaeus* Jeann. 1930, curieuse petite espèce très différente des autres connues.

à part. Particulièrement, comme pour les *Trechus* euro-asiatiques, des recherches dans les plus hautes montagnes délivreront des espèces plus intéressantes et isolées.

Bibliographie

- JEANNEL, R. (1927): *Monographie des Trechinae. Morphologie comparée et distribution géographique d'un groupe de Coléoptères (Deuxième livraison)*. L'Abeille (Paris) 33: 1-592.
- JEANNEL, R. (1930): *Monographie des Trechinae, supplément (Quatrième livraison)*. L'Abeille (Paris) XXXIV (2): 59-122.
- JEANNEL, R. (1937): *Nouveaux Trechinae de l'Afrique et de l'Amérique du Sud (Col. Carabidae)*. Bull. Soc. Ent. Fr. XLII: 99-102.
- JEANNEL, R. (1938): *Sur quelques Trechinae et Catopidae des régions australes*. Rev. fr. Ent. 4: 255-257.
- JEANNEL, R. (1958): *Sur quelques Trechidae de l'Amérique du Sud (Coleoptera)*. Ent. Arb. Mus. Frey 9: 721-737.
- JEANNEL, R. (1961): *Sur quelques Trechisibus des environs de Punta Arenas (Col. Trechidae)*. Rev. fr. Ent. 28 (1): 5-7.
- JEANNEL, R. (1962): *Les Tréchides de la Paléantarctide occidentale*. Biol. de l'Amérique australe (Paris, C.N.R.S.) 1: 527-655.
- MATEU, J. et NÈGRE, J. (1972): *Révision du genre Trechisibus Motsch., et genres voisins*. Nouv. Rev. Ent. II (1): 53-71.
- UÉNO, S.-I. (1971): *A new Trechisibus (Coleoptera, Trechinae) from Peru*. Ann. Zool. Jap. 44 (4): 227-232.
- UÉNO, S.-I. (1971): *The affinities of three Trechid Beetles from South America*. Bull. Nat. Sci. Mus. Tokyo 14 (4): 553-569.
- UÉNO, S.-I. (1972): *A new subgenus of Trechisibus (Coleoptera, Trechinae), with descriptions of four new species from Peru*. Ibid. 15 (1): 1-17.
- UÉNO, S.-I. (1974): *A new Trechisibus (Coleoptera, Trechinae) from Central Chile*. Kontyû (Tokyo) 42 (2): 133-137.
- UÉNO, S.-I. (1976): *Two new alpine species of the genus Trechisibus (Coleoptera, Trechinae) from Peru*. Kontyû (Tokyo) 44 (1): 43-48.

Adresse de l'auteur:

Dr. A. Casale

Istituto di Entomologia dell'Università

Via P. Giuria 15, Torino, Italie

