

Zeitschrift: Entomologica Basiliensia
Herausgeber: Naturhistorisches Museum Basel, Entomologische Sammlungen
Band: 3 (1978)

Artikel: Coleoptera: Fam. Staphylinidae Subfam. Paederinae, Euaesthetinae, Piestinae, Osoriinae et Omalinae
Autor: Coiffait, H.
DOI: <https://doi.org/10.5169/seals-980684>

Nutzungsbedingungen

Die ETH-Bibliothek ist die Anbieterin der digitalisierten Zeitschriften auf E-Periodica. Sie besitzt keine Urheberrechte an den Zeitschriften und ist nicht verantwortlich für deren Inhalte. Die Rechte liegen in der Regel bei den Herausgebern beziehungsweise den externen Rechteinhabern. Das Veröffentlichen von Bildern in Print- und Online-Publikationen sowie auf Social Media-Kanälen oder Webseiten ist nur mit vorheriger Genehmigung der Rechteinhaber erlaubt. [Mehr erfahren](#)

Conditions d'utilisation

L'ETH Library est le fournisseur des revues numérisées. Elle ne détient aucun droit d'auteur sur les revues et n'est pas responsable de leur contenu. En règle générale, les droits sont détenus par les éditeurs ou les détenteurs de droits externes. La reproduction d'images dans des publications imprimées ou en ligne ainsi que sur des canaux de médias sociaux ou des sites web n'est autorisée qu'avec l'accord préalable des détenteurs des droits. [En savoir plus](#)

Terms of use

The ETH Library is the provider of the digitised journals. It does not own any copyrights to the journals and is not responsible for their content. The rights usually lie with the publishers or the external rights holders. Publishing images in print and online publications, as well as on social media channels or websites, is only permitted with the prior consent of the rights holders. [Find out more](#)

Download PDF: 06.01.2026

ETH-Bibliothek Zürich, E-Periodica, <https://www.e-periodica.ch>

Ergebnisse der Bhutan-Expedition 1972 des Naturhistorischen Museums in Basel

Coleoptera: Fam. Staphylinidae Subfam. Paederinae, Euaesthetinae, Piestinae, Osoriinae et Omalinae¹

Par H. Coiffait

Abstract: List of 73 species of Staphylinidae from Bhutan collected by the expedition of the Natural History Museum of Basle. The following 3 genera, one subgenus and 30 species are described as new to science: *Palaminus rufulus*, *Paederus bhutanicus*, *Tetartopeus brachypterus*, *Pseudobium dissimilis*, *Medon bhutanicus*, *Medon compressiphallus*, *Hypomedon bouddha*, *Pachymedon minimum*, *Thinocharis bhutanicus*, *T. depressifrons*, *T. nigrinus*, *Scopaeus subprocerus*, *Astenus bhotius*, *A. dakini*, *Lobochilus brevipennis*, *Stilicus* (*Stilidentus* n. subg.) *dorjulensis*, *S. gogonensis*, *S. brahmanus*, *S. wittmeri*, *Stilicoderus radjah*, *Cryptobium longiceps*, *Holusus wittmeri*, *Paralispinus bisulcatus*, *Allogonus* n. gen. *ventralis*, *Holotrochidius* n. gen. *holosiformis*, *Indosorius* n. gen. *bhutanicus*, *I. gynandromorphus*, *I. spiniphallus*, *Eusphalerum fortepunctatum*, *Amphichroum reticulatum*.

Le bilan de la présente étude qui porte sur 349 Staphylinides peut se résumer comme suit:

Paederinae: 125 individus, 41 espèces dont 21 nouvelles.

Euaesthetinae: 1 individu.

Piestinae: 124 individus, 13 espèces dont 2 nouvelles.

Osoriinae: 59 individus, 12 espèces dont 5 nouvelles.

Omalinae: 40 individus, 5 espèces dont 2 nouvelles.

Il est à remarquer que beaucoup d'espèces, surtout parmi les *Paederinae*, sont représentées par un très petit nombre d'individus, parfois par un seul. La liste des espèces s'établit comme suit:

Paederinae Tribu Pinophilini

43. *Pinophilus pilicornis* Motsch. – Samchi, 300 m, 1 ♀.

Répartition: Inde, Thaïlande.

¹ Pour la première partie de ce travail, voir Entomologica Basiliensia 2, 1977: 205–242.

44. *Palaminus morosus* Cam. – Chimakothi, 1700–2300 m, 2 ♀; Nobding, 41 km O. de Wangdi Phodrang, 2800 m, 2 ♀; 87 km de Phuntsholing, 1680 m, 1 ♂.
Répartition: Inde septentrionale.
45. *Palaminus rufulus*, n.sp. – Samchi, 300 m, 1 ♀; Kamjee, 850 m, 1 ♂ et 2 ♀; Phuntsholing, 200–400 m, 1 ♂; 87 km de Phuntsholing, 1680 m, 2 ♂ et 1 ♀; Thimphu, 1 ♂; 18,5 km de Tongsa, 1900 m, 1 ♂.
46. *Palaminus monticola* Cam. (?). – Kamjee, 850 m, 1 ♀; 21 km O de Wangdi-Phodrang, 1 ♀.
Répartition: Espèce décrite de Ceylan.

Tribu Paederini

47. *Paederus fuscipes* subsp. *peregrinus* Er. – Thimphu, 8 ex.; Wangdi-Phodrang, 1300 m, 9 ex.; Paro, 2300 m, 5 ex.; Samchi, 300 m, 2 ex.; Tangu, 2700 m, 1 ex.
Répartition: Sous-espèce largement répandue dans l'Inde et le Sud-Est asiatique.
48. *Paederus hingstoni* Cam. – Chimakothi, 1900–2300 m, 14 ex.; 87 km de Phuntsholing, 1680 m, 1 ex.
Répartition: Espèce décrite du Sikkim.
49. *Paederus tamulus* Er. – Phuntsholing, 200–400 m, 2 ex.
Répartition: Espèce largement répandue dans l'Inde, Ceylan, la Birmanie, tout le Sud-Est asiatique, Chine et Japon.
50. *Paederus pubescens* Cam. – Phuntsholing, 200–400 m, 1 ♀.
Répartition: Inde, Assam, Bengale.
51. *Paederus bhutanicus*, n.sp. – Dechhi Paka, 3300 m, 1 ♀.
52. *Dolicaon indicus* Kr. – Phuntsholing, 1 ♀.
Répartition: Inde, Chine.
53. *Scimbalium brunneum* Cam. – Samchi, 300 m, 1 ♀.
Répartition: Inde.
54. *Pseudolathra unicolor* Kr. – Samchi, 1 ♀.
Répartition: Inde septentrionale.
55. *Lathrobium* sp. – Gogona, 3100 m, 1 ♀ mutilée.
56. *Tetartopeus brachypterus*, n.sp. – Thimphu, 1 ♀.
57. *Pseudobium dissimilis*, n.sp. – Samchi, 300 m, 1 ♂.
58. *Medon bhutanicus*, n.sp. – Thimphu, 2400–2500 m, 1 ♂.
59. *Medon compressiphallus*, n.sp. – 87 km de Phuntsholing vers Thimphu, 1680 m, 1 ♂.
60. *Medon*, sp. – Tongsa, 1 ♀.

61. *Pseudomedon*, sp. – Samchi, 350 m, 1 ♀.
62. *Hypomedon bouddha*, n.sp. – 20 km S. de Thimphu, 2300 m, 1 ♂.
63. *Chloeocharis debilicornis* Woll. – Samchi, 300 m, 6 ex.
Répartition: Largement répandu dans les régions tempérées et intertropicales.
64. *Pachymedon minimum*, n.sp. – Phuntsholing, 200–400 m, 1 ♂.
65. *Acanthoglossa hirta* Kr. – Samchi, 300 m, 7–11 mai 1972, 1 ex.; Phuntsholing, 200–400 m, 1 ex.
Répartition: Ceylan, Sud-Est asiatique.
66. *Thinocharis bhutanicus*, n.sp. – Balu-Jhura, 200 m, 2 ♂.
67. *Thinocharis depressifrons*, n.sp. – Sampa-Kotoka, 1400–1600 m, 1 ♀.
68. *Thinocharis nigrinus*, n.sp. – Wangdi-Phodrang, 1800 m, 1 ♀.
69. *Scopaeus procerus* Kr. – Samchi, 350 m, 1 ♀.
Répartition: Inde, Sud-Est asiatique.
70. *Scopaeus nitidulus* Motsch. – Samchi, 1 ♂ et 1 ♀; Phuntsholing, 200–400 m, 1 ♀.
Répartition: Ceylan, Inde, Malaisie, Sumatra, Philippines.
71. *Scopaeus limbatus* Kr. – Thimphu, 1 ♀.
Répartition: Inde, Ceylan, Sud-est asiatique.
72. *Scopaeus* (s.str.) *subprocerus*, n.sp. – Samchi, 2 ♂ et 3 ♀.
73. *Scopaeus* sp. – Balu-Jhura, 200 m, 1 ♀.
74. *Astenus* (*Astenognathus*) *gratellus* Fauv. – Changra, 18 km S. Tongsa, 1900 m, 2 ♂; Phuntsholing, 200–400 m, 1 ♀.
Répartition: Inde, Ceylan, Sud-Est asiatique.
75. *Astenus* (*Astenognathus*) *bhotius*, n.sp. – Phuntsholing, 1 ♂ et 1 ♀.
76. *Astenus* (*Astenognathus*) *dakini*, n.sp. – Samchi, 2 ♀.
77. *Lobochilus brevipennis*, n.sp. – 20 km S. de Thimphu, 2300 m, 5 ♀; Thimphu 1 ♀.
78. *Stilicus* (*Stilidentus*) *dorjulensis*, n.sp. – Dorjula, 3100 m, 1 ♂ et 1 ♀.
79. *Stilicus* (*Stilidentus*) *gogonensis*, n.sp. – Gogona, 3100 m, 1 ♂.
80. *Stilicus* (*Stilidentus*) *brahmanus*, n.sp. – Nobding, 41 km O. de Wangdi-Phodrang, 2800 m, 1 ♀.
81. *Stilicus* (s.str.) *wittmeri*, n.sp. – Samchi, 300 m, 2 ♂ et 2 ♀.
82. *Stilicoderus radjah*, n.sp. 20 km S. de Thimphu, 2300 m, 5 ♂; Thimphu, 1 ♂.
83. *Cryptobium semiopacum* Epp. – 80 km de Phuntsholing, 1 ♀.
Répartition: Birmanie.
84. *Cryptobium marginatum* Motsch. – Samchi, 300 m, 1 ♀.

Répartition: Inde, Sud-Est asiatique.

85. *Cryptobium longiceps*, n.sp. – Samchi, 300 m, 1 ♀.

Evaesthetinae

86. *Edaphus major* Fauv. – Balu-Jhura, 200 m, 1 ♀.

Répartition: Birmanie.

Piestinae

Tribu Piestini

87. *Siagonium indicum* Fauv. – Nobding, 41 km O. de Wangdi-Phodrang, 2800 m, 1 ♂; Wangdi-Phodrang, 2300 m, 2 ♂.

Répartition: Espèce connue du Sikkim.

88. *Holusus tachyporiformis* Motsch. – Balu-Jhura 200 m, 1 ex.

Répartition: Inde, Malaisie, Singapour.

89. *Holusus wittmeri*, n.sp.; Phuntsholing-Thimphu, 1680 m, 1 ♂.; km 87 de Phuntsholing vers Thimphu, 1 ♂ et 5 ♀.

90. *Lispinus coriaceus* Fauv. – km 87 de Phuntsholing vers Thimphu, 1 ex.; 21 km O. de Wangdi Phodrang, 1700–2000 m, 1 ex.; Sampa Kotoka, 1400–1600 m, 1 ex.

Répartition: Espèce connue de Birmanie et des Iles de la Sonde.

91. *Lispinus beelsoni* Cam. – Dechhi Paka, 3300 m, 1 ex.; km 87 de Phuntsholing vers Thimphu, 7 ex.; Phuntsholing-Thimphu, 780 m, 1 ex.

Répartition: Espèce connue des contreforts de l'Himalaya.

92. *Paralispinus bisulcatus*, n.sp. – Phuntsholing, 2400 m, 1 ♀.

Tribu Eleusini

93. *Eleusis humilis* Er. – Samchi, 1 ex.

Répartition: Espèce connue de l'Inde et du Sud-Est asiatique, indiquée comme largement répandue entre les tropiques.

Tribu Leptochirini

94. *Leptochirus* (*Strongylochirus*) *laevis* Cast. – Phuntsholing, 200–400 m, 1 ex.

Répartition: Espèce connue de l'Assam, du Sud-Est asiatique et des Iles de la Sonde.

95. *Priochirus (Cephalomerus) sanguinosus* Motsch. – km 87 de Phuntsholing vers Thimphu, 2 ex.; Kamjee, 850 m, 2 Ex.; Sampa-Kotoka, 1400–2600 m, 4 ex.; 21 km O. de Wangdi Phodrang, 1700–2000 m, 1 ex.

Répartition: Birmanie.

96. *Priochirus (Cephalomerus) hoplites* Fauv. – km 87 de Phuntsholing vers Thimphu, 30 ex.; Tongsa, 2150 m, 4 ex.; 21 km O. de Wangdi-Phodrang, 1700–2000 m, 4 ex.; Phuntsholing-Thimphu, 3 ex.

Répartition: Espèce connue de Birmanie, de Sud-Est asiatique et des Iles de la Sonde.

97. *Priochirus (Leptarthrus) longicornis* Fauv. – Nobding, 41 km. O. de Wangdi Phodrang, 2800 m, 12 ex.; Gogona, 3100 m, 2 ex.; Chima-koti, 1900–2300 m, 1 ex.; Tangu, 22 km N. de Thimphu, 3 ex.; Tongsa, 2150 m, 1 ex.

Répartition: Espèce connue de l'Inde.

98. *Priochirus (Platus) eucerus* Cam. – km 87 de Phuntsholing vers Thimphu, 25 ex.; Phuntsholing-Thimphu, 1680 m, 2 ex.; Sampa-Kotoka, 1400–2500 m, 1 ex.

Répartition: Espèce connue du Sikkim.

99. *Thoracochirus assamensis* Cam. – Phuntsholing, 200–400 m, 1 ♀.

Répartition: Assam.

Osoriinae

100. *Allogonus ventralis*, n.sp. – Bhalu-Jhura, 200 m, 1 ♀.

101. *Holotrochidius holosiformis*, n.sp. – Samchi, 300 m, 1 ♂.

102. *Indosorius stricticollis* Fauv. – Nobding, 41 km O. de Wangdi-Phodrang, 2800 m, 12 ex.; Dechhi Paka, 2300 m, 7 ex.; Gogona, 1100 m, 7 ex.

Répartition: Espèce connue de Birmanie.

103. *Indosorius kempfi* Bernh. – Phuntsholing-Thimphu, 1680 m, 1 ex.; Tongsa, 2150 m, 2 ex.; 21 km O. de Wangdi-Phodrang, 1 ♂.

Répartition: Espèce connue de l'Assam.

104. *Indosorius punctipennis* Fauv. – Balu-Jhura, 200 m, 2 ex.

Répartition: Birmanie.

105. *Indosorius sikkimensis* Bernh. – 20 km S. de Thimphu, 2300 m, 6 ex.

Répartition: Sikkim.

106. *Indosorius nilgeriensis* Fauv. – Phuntsholing, 200–400 m, 1 ♀.
Répartition: Inde et Bengale.
107. *Indosorius peguanus* Bernh. – Changra, 18 km S. de Tongsa, 1900 m, 1 ♂; Chimakoti, 1900–2300 m, 3 ex.
Répartition: Birmanie.
108. *Indosorius bhutanicus*, n.sp. – Gogona, 3100 m, 2 ♂ et 2 ♀; 87 km de Phuntsholing vers Thimphu, 1 ex.; Tongsa, 2450 m, 2 ex.
109. *Indosorius gynandromorphus*, n.sp. – 87 km de Phuntsholing vers Thimphu, 1 ♂ et 7 ♀; Sampa-Kotoka, 1400–2600 m, 1 ♀; 21 km O. de Wangdi-Phodrang, 1700–2000 m, 1 ♀.
110. *Indosorius spiniphallus*, n.sp. – Kamjee, 850 m, 1 ♂.

Omaliinae

111. *Eusphalerum* (s.str.) *fortepunctatum*, n.sp. – Dorjula, 3100 m, 7 ex.; Dorjula, 2450–2600 m, 7 ex.; Gogona, 3650–4000 m, 3 ex.
112. *Eusphalerum* (s.str.) sp.? Dorjula, 2400–2600 m, 1 ♀.
113. *Amphichroum pindarens* Champ. – Dorjula, 2450–3100 m, 5 ex.; Kotoka-Gogona, 2600–3400 m, 1 ex.
Répartition: Inde septentrionale.
114. *Amphichroum monticola* Cam. – Dorjula, 3100 m, 15 ex.; Chimakothi, 1 ex.
Répartition: Thibet.
115. *Amphichroum reticulatum*, n.sp. – Sampa Kotoka, 1400–2600 m, 1 ♂.

Description des espèces nouvelles

Palaminus rufulus, n.sp.

Type: km 87 de Phuntsholing vers Thimphu, 22 mai, 1 ♂, Musée de Bâle; paratypes même provenance, 1 ♂ et 1 ♀; Kamjee, 850 m, 13 mai 1972, 1 ♂ et 2 ♀; Samchi, 300 m, 7–10 mai 1972, 1 ♀; Phuntsholing, 200–400 m, 1 ♂; Phuntsholing-Thimphu, 1 ♂; Musée de Bâle et ma collection.

Fig. 1. – Longueur 4 à 5 mm. Tête, pronotum et élytres jaune brun, abdomen plus foncé, brun clair, pattes, pièces buccales et antennes plus claires jaune rougeâtre. Tête fortement transverse, les yeux occupant

tout le côté de la tête, les tempes vues de dessus réduites à une très petite dent, surface de la tête couverte d'une grosse ponctuation, les points séparés par des intervalles moindres que la moitié de leur diamètre, le fond lisse et luisant. Antennes grêles, le 3^e article plus grêle, et à peine plus long que le second, les suivants diminuant progressivement de longueur, les avant-derniers à peine plus épais, ovales, nettement plus longs que larges. Pronotum fortement transverse, ses côtés convexes, en avant aussi large que la tête, beaucoup plus étroit en arrière, sa surface couverte d'une ponctuation semblable à celle de la tête sur un fond lisse et brillant; cette ponctuation ménageant une bosse antéscutellaire plus ou moins allongée. Elytres une fois $\frac{1}{4}$ à une fois $\frac{1}{3}$ plus longs que larges, et plus longs que l'avant-corps (tête et pronotum pris ensemble), leur sommet formant un arc concave bien marqué, leur surface couverte d'une ponctuation très nette, assez fine, les points séparés par des intervalles tout au plus égaux à leur diamètre. Ailes membraneuses bien développées. Abdomen étroit, surtout chez les ♂, nettement moins large que l'avant corps, les 4 premiers segments visibles couverts de gros granules pilifères écrasés, lisses et brillants, disposés en lignes obliques; tergite du propygidium et du pygidium avec de rares petits granules pilifères très épars; pleurites du segment génital longuement saillants.

Sternite du pygidium du ♂ tridenté à son bord postérieur, la dent médiane plus courte que les latérales, la gauche plus longue que la droite.

Edéage à paramères très dissymétriques, le droit long et robuste, tridenté au sommet, le gauche plus court et plus grêle, tordu; sac interne avec plusieurs pièces copulatrices dentées faisant saillie au repos.

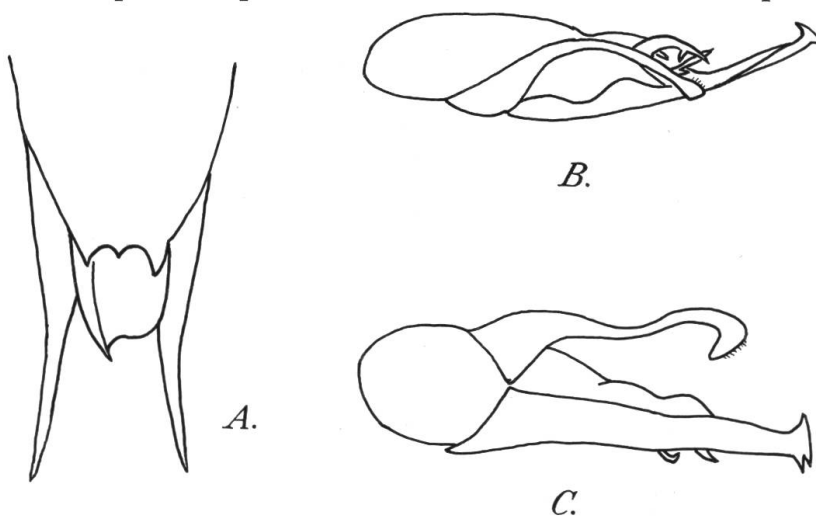


Fig. 1. *Palaminus rufulus* n.sp., holotype ♂ de 87 km de Phuntsholing. A, sommet de l'abdomen face ventrale. B, édéage vu de profil. C, édéage vu de dessous.

Cette espèce est proche de *P. rufus* Cam. dont elle se distingue par ses yeux plus grands, ses tempes plus réduites et surtout par sa ponctuation élytrale beaucoup moins grosse.

***Paederus bhutanicus*, n. sp.**

Type: Dechhi Paka, 3300 m, 19 juin 1972, 1 ♀, Musée de Bâle.

Longueur 10 mm. Tête, propygidium et pygidium noirs, cou, pronotum et 4 premiers segments abdominaux visibles rouges, élytres bleus, fémurs et tibiais noir de poix, tarsi, pièces buccales et antennes jaune rouge. Tête légèrement plus large au niveau des yeux que longue sans les pièces buccales, les yeux nettement convexes, les tempes rétrécies tout à fait en ligne droite, du bord postérieur des yeux au cou, deux fois plus longues que les yeux; tête éparsément ponctuée en arrière et sur les tempes, à peu près imponctuée sur le disque et en avant, le fond lisse et brillant. Antennes longues, le 3^e article double de second, aussi long que le premier, les suivants diminuant progressivement de longueur, les derniers encore deux fois plus longs que larges. Pronotum ovale, distinctement plus long que large en son point de plus grande largeur, lequel est situé au milieu, en ce point nettement moins large que la tête, fortement convexe, non rebordé latéralement, sa surface avec quelques rares petits points sur un fond lisse et brillant. Elytres à peine plus longs que larges, un peu moins longs et moins larges que le pronotum, les épaules effacées, leur surface couverte d'une ponctuation serrée formée de gros points séparés par des intervalles beaucoup moindres que leur diamètre. Ailes membraneuses réduites à de très courts moignons. Abdomen convexe, distinctement élargi vers l'arrière, les 4 premiers segments fortement impressionnés à leur base, les tergites finement et assez éparsément ponctués, sauf dans les impressions des tergites antérieurs qui sont complètement imponctuées, le fond partout lisse et brillant. Pattes longues et grêles.

Mâle inconnu.

Par son faciès, cette espèce rappelle assez *Paederus nepalicus* Coiff. du Népal. Elle s'en distingue par sa forme encore plus élancée, par sa tête à tempes absolument rectilignes, par son pronotum de forme différente et enfin, par ses pattes à fémurs et tibiais entièrement foncés.

***Tetartoepus brachypterus*, n. sp.**

Type: Thimphu, 16 avril 1972, une femelle, Musée de Bâle.

Longueur 8 mm. Forme svelte et un peu déprimée à longs appendices. Noir, les élytres et le sommet de l'abdomen noir de poix, pattes et antennes brun de poix, la base de celles-ci, les tarses et les pièces buccales un peu plus claires, brun jaune. Tête subcirculaire, les angles postérieurs complètement effacés, les tempes, mesurées jusqu'au cou, deux fois et demie plus longues que les yeux, surface de la tête aplatie, densément et assez fortement ponctuée, un peu plus éparsement sur le front. Antennes à 3^e article environ une fois et demie plus long que le second, le 4^e un peu plus long que le second, les suivants diminuant progressivement de longueur, les avant-derniers légèrement épaissis, encore presque deux fois plus longs que larges. Pronotum oblong, une fois et demie plus long que large en son point le plus large, lequel est situé vers le tiers antérieur, en ce point, nettement plus étroit que la tête, brièvement rétréci vers l'avant, longuement rétréci vers l'arrière, sa surface couverte d'une ponctuation nettement plus grosse et un peu moins serrée que celle de la tête, ménageant une large bande médiane imponctuée, le fond lisse et brillant. Elytres plats, aussi longs que le pronotum, légèrement plus larges que la tête, les épaules effacées, leur surface couverte d'une forte ponctuation aussi grosse et beaucoup plus serrée que celle du pronotum. Ailes réduites à de très courts moignons, moins longs que les élytres. Abdomen assez finement et densément ponctué sur un fond microréticulé en travers, tergite du propygidium avec seulement des traces peu distinctes de liseré membraneux à son bord postérieur.

Mâle inconnu.

A ma connaissance, aucun *Tetartopeus* n'était connu à ce jour de la région himalayenne.

***Pseudobium dissimilis*, n. sp.**

Type: Samchi, 300 m, 7–11 mai 1972, un mâle, Musée de Bâle.

Fig. 2 K, L. – Longueur 4,2 mm. Jaune brun avec l'abdomen plus foncé, brun de poix et les appendices plus clairs, jaune rougeâtre. Tête, sans les pièces buccales, un peu plus longue que large, les angles postérieurs marqués quoique arrondis, les tempes parallèles, environ 1 fois $\frac{1}{4}$ plus longues que les yeux, ceux-ci convexes, dépassant un peu la courbure générale de la tête, surface de cette dernière couverte d'une ponctuation fine et assez serrée, les points séparés par des intervalles moindres que leur diamètre, sauf sur le front où la ponctuation est beaucoup plus éparse. Antennes longues et grêles, le 3^e article un peu plus long que le second, près de 3 fois plus long que large, les suivants

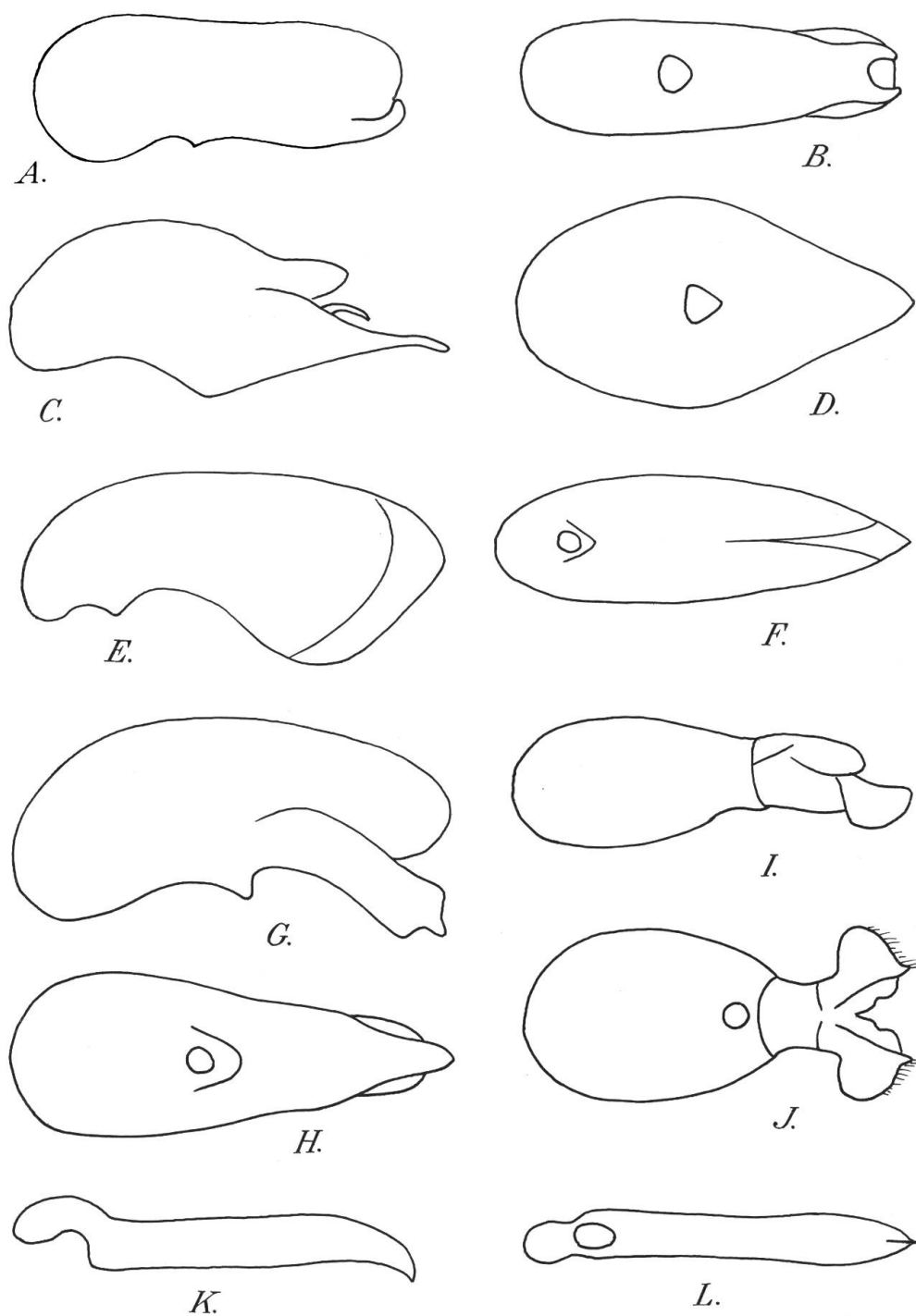


Fig. 2. Edéage vu de profil et de dessous de *Paederinae*. – A, B, *Medon bhutanicus*, n. sp., holotype de Thimphu. C, D, *Pachymedon minimus*, n. sp., holotype de Phuntsholing. E, F, *Medon compressiphallus*, n. sp., holotype de 87 km de Phuntsholing. G, H, *Hypomedon bouddha*, n. sp., holotype de 20 km sud de Thimphu. I, J, *Thinocharis bhutanicus*, n. sp., holotype de Balu Jhura. K, L, *Pseudobium dissimilis*, n. sp., holotype de Samchi.

diminuant progressivement de longueur, sans guère augmenter de largeur, les avant-derniers presque deux fois plus longs que larges. Pronotum parallèle, deux fois plus long que large, légèrement plus étroit que la tête, couvert d'une ponctuation légèrement plus grosse et plus serrée que celle de la tête, ménageant une large bande médiane, imponctuée, lisse et brillante. Elytres parallèles et plats, environ une fois $\frac{1}{3}$ plus longs que larges, presque deux fois plus larges que le pronotum, couverts d'une ponctuation un peu moins grosse et moins nette que celle du pronotum, les points plus superficiels, alignés en stries longitudinales sur la moitié antérieure, confusément disposés en arrière. Ailes membraneuses bien développées. Abdomen nettement élargi en arrière où il est presque aussi large que les élytres, couvert d'une ponctuation très fine et serrée.

Sternite du pygidium du mâle avec une échancrure en V arrondie au fond.

Edéage en forme de long tube à peu près droit, apex pointu, brièvement défléchi au sommet, avec en dessous une forte carène; bulbe très réduit.

Femelle inconnue.

Cette espèce est proche de *P. assimile* Cam. Elle s'en distingue par sa tête plus courte, plus parallèle, ses yeux beaucoup plus grands (tempes plus de 2 fois plus longues que les yeux chez *assimile*), par ses élytres plus longs et plus larges et par sa ponctuation beaucoup plus serrée, et plus fine sur la tête, le pronotum et les élytres.

Medon bhutanicus, n. sp.

Type: Thimphu, 2400–2500 m, 1 ♂, Musée de Bâle.

Fig. 2 A, B. – Longueur 3,5 mm. Tête noire, pronotum et abdomen noir de poix, élytres bruns, pattes, antennes et pièces buccales brun jaune. Tête, sans les pièces buccales, sensiblement aussi longue que large, les angles postérieurs bien marqués quoique arrondis, les tempes parallèles, mesurées jusqu'aux angles postérieurs environ une fois et demie plus longues que les yeux, surface de la tête couverte d'une ponctuation superficielle assez dense sur les côtés, nettement plus éparse sur le disque et en avant, le fond densément microréticulé, peu brillant. Antennes assez longues, le 3^e article une fois $\frac{1}{4}$ plus long que le second, les suivants diminuant progressivement de longueur, mais plus longs que larges, les avant-derniers légèrement transverses. Pronotum carré, aussi large que la tête, ses côtés parallèles, les angles postérieurs largement arrondis, sa surface couverte d'une ponctuation superficielle et d'une

microréticulation semblables à celle de la tête, la ponctuation ménageant en arrière une courte bande médiane imponctuée mais microréticulée, peu distincte. Elytres un peu plus longs que larges pris ensemble, nettement plus longs et distinctement plus larges que le pronotum, les épaules bien marquées, la surface couverte d'une ponctuation légèrement plus fine, mais beaucoup plus profonde et plus serrée que celle du pronotum, les points séparés par des intervalles tout au plus égaux à leur diamètre, le fond lisse et brillant. Ailes membraneuses bien développées. Abdomen mat, finement et peu densément ponctué sur un fond fortement microréticulé.

Tarses antérieurs du ♂ non dilatés, un peu moins larges que le sommet des tibias. Sternite du propygidium du même tronqué droit en arrière, sans aucun caractère sexuel secondaire; sternite du pygidium largement et profondément échancré en demi-cercle.

Édéage à lame ventrale largement échancrée au sommet, chacune des branches incurvée vers le dessus.

Femelle inconnue.

Par son faciès, ce *Medon* ressemble beaucoup aux espèces européennes. Mais il s'en éloigne notablement par l'absence de tout caractère sexuel secondaire au sternite du propygidium du ♂.

***Medon compressiphallus*, n. sp.**

Type: Km 87 de Phuntsholing vers Thimphu, 1680 m, 1 ♂, Musée de Bâle.

Fig. 2 E, F. – Longueur 2,8 mm. Brun de poix, avec le sommet du pronotum, l'extrême base des élytres et le bord apical de ceux-ci ainsi que la suture un peu plus clairs, brun rouge, pattes, pièces buccales et antennes jaune rouge. Forme étroite et assez convexe. Tête, sans les pièces buccales, sensiblement aussi longue que large, les tempes parallèles, une fois $\frac{3}{4}$ plus longues que les yeux, les angles postérieurs bien marqués quoique arrondis, surface de la tête finement et assez densément ponctué, cette ponctuation presque effacée sur le front, le fond légèrement microréticulé. Antennes courtes, le 3^e article plus court que le second, le 4^e légèrement plus long que large, les suivants globuleux, augmentant de largeur, les avant-derniers légèrement transverses. Pronotum légèrement plus long que large, à peine rétréci vers l'arrière, un peu plus étroit que la tête, sa surface entièrement couverte d'une ponctuation semblable à celle de la tête, sans trace de ligne médiane imponctuée, le fond lisse et brillant. Elytres légèrement plus longs que larges, à

peine plus larges que la tête, couverts d'une ponctuation superficielle assez serrée, plus grosse que celle de l'avant-corps, le fond légèrement microréticulé. Ailes membraneuses bien développées. Abdomen très finement et très densément ponctué et microréticulé en travers.

Tarses antérieurs du ♂ courts et légèrement épaissis, aussi larges que le sommet des tibias. Sternite du pygidium du même faiblement échancré en courbe plate à son bord postérieur, sa surface déprimée en avant de cette échancrure. Sternite du propygidium tronqué droit en arrière, sans aucun caractère sexuel secondaire. Édéage fortement aplati dans un plan vertical, l'extrémité vue de dessus pointue.

Cette espèce présente un édéage très aberrant par rapport à celui de tous les *Medon* que je connais. Peut-être devra-t-on la séparer dans un sous-genre ou un genre particulier. Mais je ne disposais que d'un seul exemplaire, d'ailleurs en assez mauvais état, ce qui ne m'a pas permis de faire une étude plus approfondie.

Hypomedon bouddha, n. sp.

Type: 20 km. S. de Thimphu, 2300 m, 18 mai 1972, 1 ♂, Musée de Bâle.

Fig. 2 G, H. – Longueur 3 mm. Brun de poix, avec la tête un peu plus foncée et les élytres un peu plus clairs, pattes, pièces buccales et antennes brun jaune. Tête, sans les pièces buccales, sensiblement aussi longue que large, subcarrée, les angles postérieurs marqués quoique arrondis, les tempes parallèles, les yeux grands deux fois plus longs que les tempes mesurées jusqu'aux angles postérieurs, surface de la tête couverte en avant d'une ponctuation très grosse et serrée, devenant beaucoup plus fine et beaucoup plus éparse sur le tiers postérieur, le fond partout lisse et brillant. Antennes assez grêles, le 3^e article légèrement moins long que le second, les suivants diminuant de longueur, les avant-derniers globuleux, aussi larges que longs. Pronotum un peu plus long que large, en avant aussi large que la tête, très légèrement rétréci vers l'arrière, les angles antérieurs effacés, les postérieurs largement arrondis, surface couverte d'une ponctuation forte et serrée, un peu moins grosse toutefois que celle de la tête, cette ponctuation ménageant une large bande médiane imponctuée, le fond lisse et très brillant. Elytres fortement transverses, la longueur de la suture à peine supérieure à la largeur d'un élytre au sommet, les élytres tout au plus aussi larges que le pronotum, leur surface couverte d'une ponctuation un peu moins grosse et plus superficielle que celle du pronotum et très dense, les points, par

places, confluents. Ailes membraneuses réduites à de courts moignons. Abdomen légèrement élargi vers l'arrière, où il est un peu plus large que l'avant-corps, surface des tergites avec une ponctuation superficielle assez fine, peu distincte, dans la dense microréticulation foncière; tergite du propygidium sans liseré membraneux à son bord postérieur.

Tarses antérieurs du ♂ non dilatés, sternite du pygidium du même légèrement échancré en arc à son sommet.

Edéage assez robuste, la lame ventrale défléchie et rétrécie en pointe obtuse à son sommet.

Femelle inconnue.

***Pachymedon minimum*, n. sp.**

Type: Phuntsholing, 200–400 m, 25 avril 1972, 1 ♂, Musée de Bâle.

Fig. 2 C, D. – Longueur 3 mm. Brun rouge, avec le sommet des élytres plus foncé, brun de poix, les pattes, les pièces buccales et les antennes plus claires, jaune rouge. Forme large, faiblement convexe. Tête, sans les pièces buccales, nettement transverse, les temps subparallèles, environ une fois un quart plus longues que les yeux, les angles postérieurs bien marqués quoique arrondis, la base distinctement émarginée, toute la surface couverte d'une ponctuation granuleuse fine et serrée lui donnant un aspect mat. Antennes à 3^e article un peu plus long que le second, les suivants diminuant progressivement de longueur, mais nettement plus longs que larges, les avant-derniers aussi longs que larges. Pronotum transverse, en avant aussi large que la tête, nettement rétréci vers l'arrière, les angles postérieurs largement arrondis, couverts d'une ponctuation granuleuse plus grosse et plus serrée encore que celle de la tête avec, en arrière, de vagues traces d'une ligne médiane dépourvue de granules et brillante, tout le reste de la surface mat. Elytres un peu plus longs que larges pris ensemble, à peine plus larges que la tête, entièrement couverts d'une ponctuation granuleuse aussi grosse mais moins serrée que celle du pronotum, pour cela un peu plus brillant que celui-ci. Ailes membraneuses bien développées. Abdomen très densément et très finement ponctué, légèrement brillant.

Tarses antérieurs du mâle faiblement élargis, presque aussi larges que le sommet des tibias. Sternite du pygidium du même légèrement échancré en arc à son bord postérieur, celui du propygidium tronqué droit, sans aucun caractère sexuel secondaire.

Edéage naviculaire, fortement aplati à son sommet, le sac interne

avec une pièce chitineuse en forme de faucille faisant saillie au repos.

Femelle inconnue.

Par sa taille nettement plus petite, ce *Pachymedon* est bien distinct de ceux connus de l'Assam et de Malaisie.

***Thinocharis bhutanicus*, n. sp.**

Type: Balu Jhura, 200 m, un mâle, Musée de Bâle; paratype: même provenance, un mâle, ma collection.

Fig. 2 I, J. — Longueur 2,1 mm. Tête et sommet des élytres brun de poix, pronotum, base des élytres et abdomen rouge brun, pattes, pièces buccales et antennes jaune rouge. Tête, sans les pièces buccales, subcarée, les angles postérieurs bien marqués quoique arrondis, les tempes parallèles, environ deux fois plus longues que les yeux, toute la surface très finement et densément ponctuée. Antennes très grêles, les articles basaux à partir du 3^e beaucoup plus longs que larges, diminuant progressivement de longueur, les avant-derniers pédicellés, à peine plus longs que larges. Pronotum légèrement plus long que large, en avant à peine aussi large que la tête, très légèrement rétréci vers l'arrière, surface couverte d'une ponctuation superficielle fine et assez dense, beaucoup plus grosse cependant que celle de la tête, cette ponctuation ménageant une bande médiane imponctuée lisse et brillante. Elytres aussi longs que larges pris ensemble, un peu plus larges que la tête, entièrement couverts d'une ponctuation superficielle, et serrée, formée de points beaucoup plus gros que ceux du pronotum. Ailes membraneuses bien développées. Abdomen couvert d'une ponctuation extrêmement fine et extrêmement serrée.

Tarses antérieurs du ♂ non dilatés. Sternite du pygidium du même largement échancré en courbe plate à son bord postérieur avec de chaque côté de l'échancrure une petite touffe de soies noires proche du bord postérieur.

Edéage divisé au sommet en deux lobes largement écartés.

Femelle inconnue.

Cette espèce est proche de *T. carinicollis* Kr. de Ceylan et de Malaisie. Elle s'en distingue par ses élytres plus courts, et autrement ponctués.

L'édéage très particulier de cette espèce n'est pas sans rappeler celui de certains *Scopaeus*.

***Thinocharis depressifrons*, n. sp.**

Type: Sampa Kotoka, 1400–1600 m, 9 juin 1972, 1 ♀, Musée de Bâle.

Longueur 2,3 mm. Tête brun de poix, pronotum jaune rouge, Elytres en entier et abdomen rouge brun, pattes, antennes et pièces buccales jaune rouge. Tête, sans les pièces buccales, légèrement transverse, présentant sur le front et sur le disque une large dépression superficielle, tempes parallèles, environ une fois et demie plus longues que les yeux, dessus convexe dépassant la courbure générale de la tête, surface très finement et très densément ponctuée. Antennes à articles 3 à 6 sensiblement égaux, plus de deux fois plus longs que larges, les avant-derniers légèrement épaissis, mais encore nettement plus longs que larges. Pronotum un peu plus étroit que la tête, aussi long que large en avant, distinctement rétréci en arrière, les angles antérieurs effacés, les postérieurs largement arrondis, la surface couverte d'une ponctuation très fine et très serrée, à peine plus distincte que celle de la tête, cette ponctuation ménageant une étroite bande médiane imponctuée et finement sillonnée en arrière. Elytres transverses, à peine plus longs et un peu plus larges que le pronotum, couverts d'une ponctuation fine et serrée, un peu plus grosse que celle de ce dernier. Ailes membraneuses bien développées. Abdomen très finement et très densément ponctué.

♂ inconnu.

Cette espèce se distingue de la précédente par sa forme plus large, sa tête largement déprimée en avant, sa ponctuation dans l'ensemble plus fine et ses élytres plus courts. La brièveté de ses élytres l'écarte également de *T. carincolis* Kr. et de *T. birmana* Cam.

Thinocharis nigrinus, n. sp.

Type: Wangdi Phodrang, 1800 m, une femelle, Musée de Bâle.

Longueur 2,8 mm. Tête noire, pronotum, élytres et abdomen noir de poix, appendices brun rouge. Tête, sans les pièces buccales, nettement transverse, les angles postérieurs arrondis, les tempes joufflues, deux fois plus longues que les yeux, ceux-ci convexes, surface de la tête couverte d'une ponctuation excessivement fine et serrée, devenant confuse, finement coriacée sur le front. Antennes à articles 3 à 5 égaux, aussi longs mais beaucoup plus grêles que le second, les 6^e et 7^e un peu plus courts et aussi grêles que les précédents, les avant-derniers encore un peu plus courts, à peine épaissis, ovales, deux fois plus longs que larges. Pronotum aussi long que large, légèrement plus étroit que la tête, faiblement rétréci vers l'arrière, les angles postérieurs arrondis, surface couverte d'une ponctuation à peine plus grosse et tout aussi serrée, ménageant des traces d'une étroite bande médiane à peu près imponctuée. Elytres car-

rés, nettement plus longs et plus larges que le pronotum, couverts d'une ponctuation légèrement plus grosse et à peine moins serrée que celle du pronotum, les points séparés par des intervalles en moyenne égaux à leur diamètre. Ailes membraneuses bien développées. Abdomen parallèle, couvert d'une ponctuation encore plus fine et plus serrée que celle de la tête.

Mâle inconnu.

Cette espèce est proche de *T. nigricans* Cam. Elle s'en distingue par sa taille plus forte, sa forme nettement plus large et plus robuste, sa couleur plus foncée, par ses antennes plus longues, les avant-derniers articles surtout plus allongés (seulement aussi longs que larges chez *nigricans*) et par ses élytres proportionnellement plus courts, plus carrés, à ponctuation plus grosse.

Scopaeus (s. str.) subprocerus, n. sp.

Type: Samchi, 9 mai 1972, un mâle, Musée de Bâle; paratypes: même provenance, 1 ♂ et 3 ♀, Musée de Bâle et ma collection.

Fig. 3 A, B. — Longueur 3,8 à 4,3 mm. Brun de poix, avec généralement la tête un peu plus foncée et l'abdomen un peu plus clair, pattes, antennes et pièces buccales brun rouge. Tête, sans les pièces buccales, légèrement plus longue que large, faiblement élargie en arrière, le bord postérieur distinctement concave, les tempes presque deux fois plus longues que les yeux; surface couverte d'une ponctuation excessivement fine et excessivement serrée. Antennes à 3^e article sensiblement égal au second, les suivants diminuant progressivement de longueur, les avant-derniers globuleux. Pronotum ovoïde, nettement plus long que large, son point le plus large situé en avant du milieu, en ce point, légèrement plus étroit que la tête, les angles antérieurs complètement effacés, taillés obliquement, les postérieurs largement arrondis, surface couverte d'une ponctuation semblable à celle de la tête sans trace de ligne médiane ponctuée ni de bosse anté-scutellaire. Elytres rectangulaires, distinctement plus longs que larges, légèrement plus larges que la tête, les épaules bien marquées, leur surface couverte d'une fine ponctuation, un peu plus grosse cependant que celle de l'avant-corps et tout aussi serrée. Ailes membraneuses bien développées. Abdomen couvert d'une ponctuation excessivement fine et serrée, beaucoup plus fine encore que celle de l'avant-corps.

Tarses antérieurs du ♂ légèrement dilatés, un peu plus larges que ceux de la femelle, tibias postérieurs du même fortement épaissis, beau-

coup plus larges que ceux de la femelle; sternite du pygidium du ♂ largement et profondément échancré en arc.

Édéage fortement rétréci dans sa moitié apicale, l'extrémité vue de dessous légèrement élargie en pommeau, vue de profil, nettement retroussée au sommet, présentant en dessus une très haute carène qui va en s'abaissant jusqu'au sommet.

Par les caractères de son édéage, ce grand *Scopaeus* est à rapprocher de *S. asiaticus* Bernh. et de *S. similis* Epp. d'Asie centrale. Elle se distingue de *S. procerus* Kr. par sa taille un peu moindre et par sa tête distinctement élargie en arrière.

***Astenus (Astenognathus) bhotius*, n. sp.¹**

Type: Phuntsholing, 2400 m, 25 avril 1972, un mâle, Musée de Bâle; paratype: même provenance, une femelle, ma collection.

Fig. 3 C, D. – Longueur 5 mm. Tête et pronotum noir de poix, l'avant de la tête un peu plus clair, élytres et abdomen brun rouge, avec le propygidium noir, pattes, pièces buccales et antennes testacées. Tête, sans les pièces buccales, un peu plus longue que large au niveau des yeux, ceux-ci saillants, dépassant généralement la courbure générale de la tête, les angles postérieurs de la tête complètement effacés, les tempes mesurées jusqu'au cou une fois $\frac{1}{3}$ plus longues que les yeux, surface de la tête couverte d'une ponctuation ombiliquée assez grosse et extrêmement serrée, les points oblongs tendant à se réunir pour former des stries longitudinales. Antennes longues et grêles, le 3^e article une fois $\frac{1}{2}$ plus long que le second, les articles moyens au moins trois fois plus longs que larges, l'avant-dernier à peine plus court que les précédents. Pronotum oblong, nettement plus long que large en son point le plus large, lequel est situé vers le tiers antérieur, en ce point, distinctement plus étroit que la tête et les élytres, fortement rétréci vers l'arrière, sa surface couverte d'une ponctuation semblable à celle de la tête; côtés avec plusieurs grandes soies noires surtout en avant. Elytres carrés, aussi larges que la tête, les épaules bien marquées, leur surface couverte d'une grosse ponctuation très serrée, les points beaucoup plus gros que ceux de l'avant-corps. Ailes membraneuses bien développées. Abdomen couvert en avant d'une ponctuation serrée, formée de points un peu moins gros que ceux des élytres, devenant moindres vers l'arrière, le propygidium beaucoup plus finement ponctué sur un fond lisse et brillant. Pleurites

¹ bhothias: habitants du Bhutan.

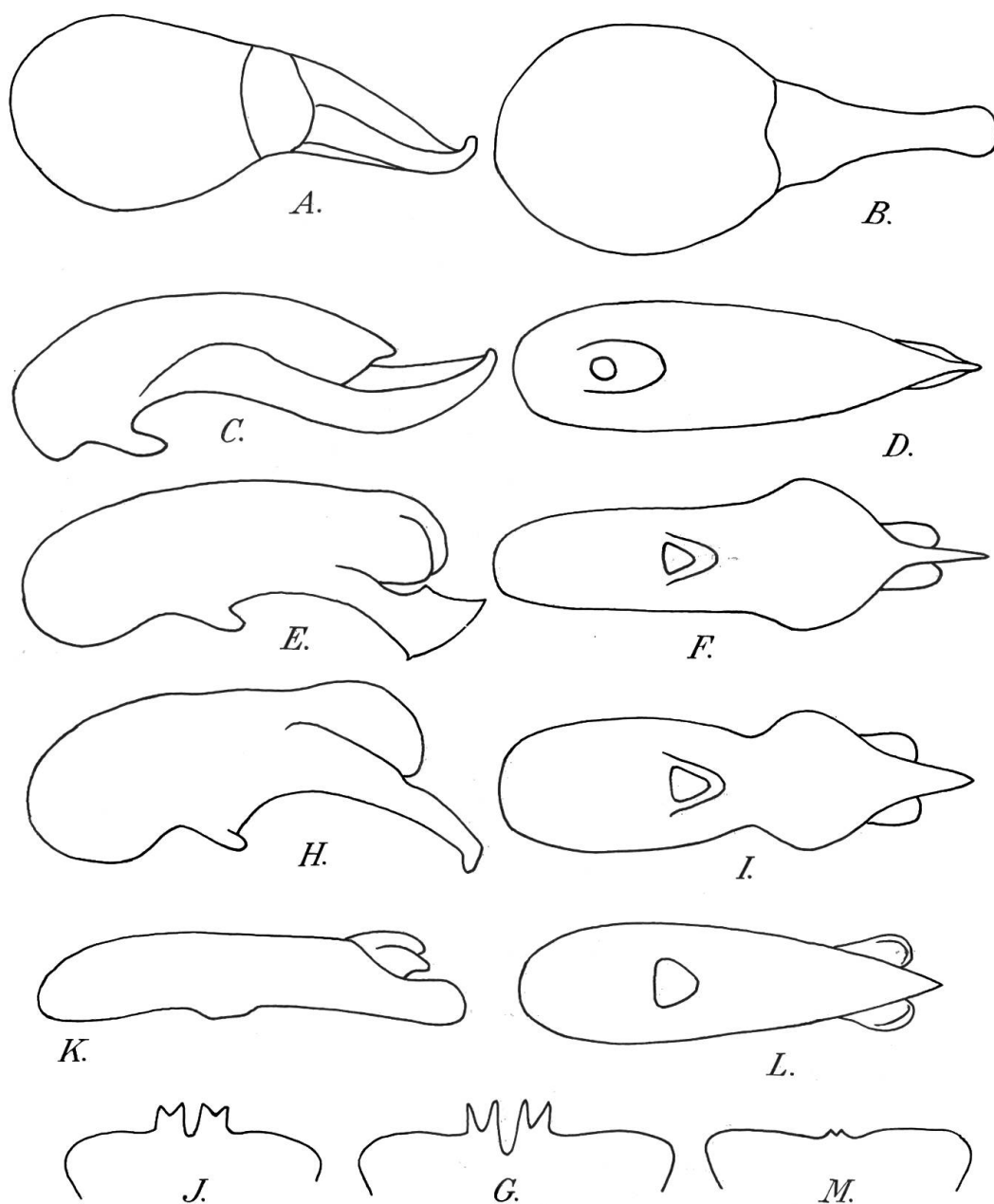


Fig. 3. Edéage vu de profil et de dessous et labre de *Paederinae*. A, B, *Scopaeus subprocerus*, n.sp., holotype de Samchi. C, D, *Astenus (Astenognathus) bhotius*, n.sp., holotype de Phuntsholing. E, F, G, *Stilicus (Stilidentus) dorjulensis*, n.sp., holotype de Dorjula. H, I, *Stilicus (Stilidentus) gogonensis*, n.sp. holotype de Dorjula. J, *Stilicus (Stilidentus) brahmanus*, n.sp., holotype de Nobding. K, L, M, *Stilicus (s.str.) wittmeri*, n.sp., holotype de Samchi.

du segment génital dans les deux sexes en forme de longues pointes arquées, dépassant considérablement le sommet de l'abdomen.

Tarses antérieurs du ♂ largement élargis, sternite du segment génital du même profondément échancré à son bord postérieur, l'échancrure arrondie au fond et bordée de chaque côté par un large lobe dentiforme.

Edéage long et déprimé, l'extrémité apparaît très pointue lorsqu'on l'examine de dessous ou de dessus, arquée vers le dessus, ses côtés relevés en lamelle transparente.

Par la structure du segment génital dont les pleurites sont prolongés en une longue pointe, cette espèce appartient à un groupe largement représenté en Inde, dans le Sud-Est asiatique et dans les Iles du Pacifique.

***Astenus (Astenognathus) dakini*, n. sp.²**

Type: Samchi, 9 mai 1972, une femelle, Musée de Bâle; paratype: même provenance, une femelle, ma collection.

Longueur 4,5 mm. Corps en entier rouge testacé, pattes, antennes et pièces buccales jaune testacé. Tête, sans les pièces buccales, nettement plus longue que large, rétrécie vers l'arrière, mais avec les angles postérieurs cependant bien marqués, les yeux grands mais peu saillants, un peu plus longs que les tempes mesurées jusqu'au pore sétigère des angles postérieurs, surface de la tête couverte d'une ponctuation très serrée formée de gros points ombiliqués superficiels, arrondis, pas ou peu confluents. Antennes assez courtes, le 3^e article une fois ½ plus long que le second, les articles moyens tout au plus deux fois plus longs que larges, les avant-derniers encore un peu plus courts. Pronotum oblong, et déprimé, presque une fois et demie plus long que large, plus étroit que la tête et les élytres, sa plus grande largeur vers le tiers antérieur, très faiblement rétréci vers l'arrière, sa surface couverte d'une ponctuation ombiliquée un peu moins grosse et beaucoup plus nette que celle de la tête, les points arrondis, nullement confluents. Angles antérieurs et postérieurs portant chacun une courte soie noire. Elytres nettement plus longs que larges, un peu plus longs que le pronotum, les épaules bien marquées, leur surface couverte d'une ponctuation assez forte et extrêmement serrée, formée de points plus gros que ceux du pronotum. Ailes membraneuses bien développées. Abdomen avec, en avant, une ponctuation à peine moins grosse et à peine moins serrée que celle des élytres,

² dakini: divinité féminine de la religion bouddhiste.

devenant beaucoup plus fine et plus éparse vers l'arrière. Pleurites du segment génital étirés en longue pointe faisant saillie au sommet de l'abdomen.

Mâle inconnu.

Par sa tête ovale, ses yeux plats, ses antennes courtes et sa taille assez grande, cette espèce se distingue des formes entièrement pâles de l'Inde et du Sud-Est asiatique.

Lobochilus brevipennis, n. sp.

Type: 20 km sud de Thimphu, 2300 m, 1 ♀, Musée de Bâle; paratypes: même provenance, 4 ♀; Thimphu: 14 mai 1972, 1 ♀; Musée de Bâle et ma collection.

Longueur 2,5 à 3,2 mm. Noir, pattes jaunes, pièces buccales et antennes brunes. Tête, sans les pièces buccales, sensiblement aussi longue que large, les yeux très convexes, occupant tout le côté de la tête, surface couverte d'une grosse ponctuation serrée (plus fine en arrière), les points séparés par des intervalles moindres que la moitié de leur diamètre. Antennes courtes, le 3^e article $\frac{1}{3}$ plus court que le second, les suivants diminuant progressivement de longueur, les avant-derniers nettement transverses. Pronotum à peine aussi long que large, légèrement rétréci vers l'arrière, très peu plus étroit que la tête, les angles postérieurs arrondis, surface couverte d'une ponctuation nettement moins forte et moins serrée que celle de la tête, les points séparés par des intervalles au plus égaux à leur diamètre, cette ponctuation ménageant une bande médiane imponctuée plus ou moins distincte, parfois soulevée. Elytres tout au plus aussi longs que larges, sensiblement aussi longs et aussi larges que le pronotum, rétrécis aux épaules, leur surface couverte d'une ponctuation fine et serrée sur un fond microréticulé.

Mâle inconnu.

Cette espèce est proche de *L. fortepunctatus* Cam. Ce dernier se distingue de la nouvelle espèce par sa taille plus forte, sa tête très nettement transverse, nettement plus large que le pronotum, ses élytres plus longs que larges, plus longs et plus larges que le pronotum, et par sa ponctuation plus grosse et plus serrée sur la tête et le pronotum, celui-ci sans ligne médiane imponctuée sauf parfois en arrière.

Stilicus Stilidentus nov. subgen.

Type: *S. dorjulensis*, n. sp.

Fig. 3 G. — Sous genre caractérisé par son labre quadridenté au bord antérieur, tous les autres caractères étant ceux des *Stilicus*.

Tous les auteurs indiquent pour le genre *Stilicus*, entre autre caractère, le labre bidenté, tandis que le genre *Scopaeus* est donné comme ayant un labre quadridenté.

J'ai décrit du Népal (COIFFAIT, 1976, Nouvelle Revue d'Entomologie, VI, p. 174) *S. quadridentatus* dont le labre est très nettement quadridenté. Les 3 espèces décrites ci-après: *S. dorjulensis*, n.sp., *gogonensis*, n.sp. et *brahmanus*, n.sp. ont également un labre quadridenté. En dehors de cette particularité, elles ont tous les caractères des *Stilicus* et ne ressemblent nullement à des *Scopaeus*. Aussi, je propose de réunir ces trois espèces et *S. quadridentatus* en un sous-genre particulier jusqu'à présent connu seulement de l'Himalaya.

Outre leur labre quadridenté, ces 4 formes ont en commun leur aspect élancé, leur longues pattes et antennes, elles sont fortement brachyptères et vivent à haute altitude dans l'Himalaya. Par contre, la 4^e espèce décrite ci-dessous, *S. wittmeri*, n.sp. est un vrai *Stilicus* à labre bidenté et elle vit à basse altitude (300 mètres).

Stilicus (Stilidentus) dorjulensis, n.sp.

Type: Dorjula, 3100 m, 6 juin 1972, un mâle, Musée de Bâle; paratype: même provenance, une femelle, ma collection.

Fig. 3 E, F, G. — Longueur 5,8 mm. Noir, les pattes, les antennes et les pièces buccales brun de poix, avec les fémurs un peu plus foncés. Tête, sans les pièces buccales, sensiblement aussi longue que large au niveau des yeux, les angles postérieurs complètement effacés, les yeux très sailants, les tempes mesurées jusqu'au cou environ une fois un quart plus longues que les yeux, labre nettement quadridenté, les dents longues et égales; surface de la tête couverte de points assez forts et très serrés, confluent en stries longitudinales. Antennes assez courtes, le 3^e article à peine plus long que le second, les suivants diminuant progressivement de longueur, les avant-derniers à peine plus longs que larges. Pronotum oblong, sa plus grande largeur un peu en avant du milieu, nettement plus étroit que la tête et les élytres, fortement rétréci en avant, assez faiblement en arrière, sa surface inégale, couverte d'une ponctuation coriacée, les points largement confluent, peu distincts. Elytres sensiblement aussi longs que larges, au sommet, à peine aussi larges que la tête, rétrécis aux épaules chez la femelle, leur surface inégale, un peu déprimée de chaque côté de la suture et couverte d'une ponctuation coriacée plus superficielle que celle du pronotum. Ailes membraneuses réduites à des moignons. Abdomen légèrement élargi en arrière où il est plus large que

les élytres, le sillon basal des tergites antérieurs grossièrement ponctué, le reste de la surface très finement coriacé, pubescence brune, formant des fascies sur les côtés des tergites.

Tarses antérieurs du ♂ non dilatés, sternite du pygidium du même avec une échancrure anguleuse peu profonde.

Edéage à lame ventrale élargie dans sa région moyenne, rétrécie au sommet en une pointe très aiguë, avec en dessous une large dent.

Stilicus (Stilidentus) gogonensis, n. sp.

Type: Gogona, 3100 m, 10–12 juin 1972, 1 ♂, Musée de Bâle.

Fig. 3 H, I. – Longueur 5,5 mm. Noir, avec les élytres, et le bord postérieur des tergites noir de poix, pattes, antennes et pièces buccales brun rouge. Tête aussi longue que large, subdiscoïdale, les angles postérieurs totalement effacés, les yeux grands, et saillants, les tempes mesurées jusqu'au cou environ une fois et demie plus longues que les yeux, surface de la tête un peu bosselée, couverte d'une ponctuation irrégulière formée de points ombiliqués oblongs très serrés, souvent confluent en courtes stries longitudinales; labre quadridenté comme chez l'espèce précédente. Antennes à 3^e article un peu plus long que le second, les suivants diminuant progressivement de longueur, les avant-derniers à peine plus longs que larges. Pronotum ovoïde, un quart plus long que large, notablement plus étroit que la tête, sa surface couverte d'une ponctuation assez semblable à celle de la tête, avec une ligne médiane soulevée formant en arrière une bosse oblongue lisse et brillante qui n'atteint pas la base. Elytres un peu plus longs que larges, légèrement plus longs et plus larges que le pronotum, mais nettement plus étroits que la tête, leur surface déprimée de chaque côté de la suture, surtout à la base, couverte d'une grosse ponctuation irrégulière, assez serrée sur un fond lisse et brillant. Ailes membraneuses réduites à des moignons. Abdomen légèrement élargi vers l'arrière où il demeure cependant un peu plus étroit que la tête, sa surface densément microréticulée, fortement ponctuée dans les sillons basaux des tergites antérieurs.

Tarses antérieurs du ♂ non dilatés, un peu plus étroits que le sommet des tibias. Sternite du pygidium du même anguleusement échancré à son bord postérieur. Edéage à lame ventrale fortement défléchie et dentée en dessous.

Cette espèce est proche de la précédente, elle s'en distingue par ses élytres plus réduits et surtout par son édéage très différent.

Stilicus (Stilidentus) brahmanus, n. sp.

Type: Nobding, 41 km O. de Wangdi-Phodrang, 17–18 juin 1972, 1 ♀, Musée de Bâle.

Fig. 3 J. — Longueur 4,2 mm. Noir, les élytres noir de poix, les pattes, les antennes et les pièces buccales brun rouge. Tête, sans les pièces buccales, nettement transverse, les yeux saillants, les tempes mesurées jusqu'au cou, amplement une fois et demie plus longues que les yeux, surface de la tête couverte de stries longitudinales serrées très apparentes, labre avec, de chaque côté de l'échancrure médiane, une petite lamelle bidentée. Antennes à 3^e article un peu plus long que le second, les suivants diminuant progressivement de longueur, les avant-derniers à peine plus longs que larges. Pronotum ovoïde, une fois $\frac{1}{3}$ plus long que large, beaucoup plus étroit que la tête, sa surface couverte de stries longitudinales serrées ménageant en arrière une bosse médiane oblongue lisse et brillante avec une légère dépression de chaque côté de cette bosse. Elytres carrés, pas plus longs et à peine plus larges que le pronotum, leur surface fortement déprimée au voisinage de la suture, marquée sur le disque d'un petit pli longitudinal très net, toute la surface superficiellement et assez finement ponctuée coriacée. Ailes membraneuses réduites à de courts moignons. Abdomen fortement élargi en arrière où il est aussi large que la tête, sa surface finement ponctuée et microréticulée, avec quelques gros points dans les sillons basaux des tergites antérieurs.

Mâle inconnu.

Par sa tête transverse et son avant-corps densément striolé, cette espèce est bien différente des deux précédentes.

Stilicus (s. str.) wittmeri, n. sp.

Type: Samchi, 300 m, 11 mai 1972, 1 ♂, Musée de Bâle; paratypes: même provenance, 1 ♂ et 2 ♀, Musée de Bâle et ma collection.

Fig. 3 K, L, M. — Longueur 4 à 4,5 mm. Noir de poix à brun de poix, avec les élytres jaune brun, marqués d'une grande tache discale, mal délimitée qui atteint le bord latéral, mais non la suture. Cette tache plus ou moins distincte, pattes, antennes et pièces buccales jaune testacé à jaune rougeâtre. Tête, sans les pièces buccales, nettement transverse, les angles postérieurs marqués, quoique largement arrondis, la base nettement transverse, les tempes mesurées jusqu'au milieu de la courbure des angles postérieurs, aussi longues que les yeux, surface de la tête couverte

d'une ponctuation assez fine et extrêmement serrée, plus ou moins ombiliquée, les points çà et là confluents longitudinalement sur le front. Antennes courtes, le 3^e article une fois et demie plus long que le second, les suivants diminuant progressivement de longueur, les avant-derniers distinctement transverses. Pronotum pentagonal, sa plus grande largeur vers le tiers antérieur, à partir de ce point, fortement rétréci en ligne droite jusqu'au cou, et également, fortement rétréci vers l'arrière, les angles postérieurs effacés, surface couverte d'une ponctuation ombiliquée assez fine et excessivement serrée, lui donnant comme à la tête, un aspect mat. Elytres légèrement plus larges que longs, un peu plus larges que le pronotum, aussi larges que la tête, les épaules bien marquées, la surface très finement et peu densément ponctuée sur un fond lisse et brillant. Ailes membraneuses bien développées. Abdomen finement et densément microréticulé, peu brillant.

Tarses antérieurs du ♂ légèrement épaissis, aussi larges que le sommet des tibias. Sternite du pygidium du même largement et assez profondément échancré en arc.

Edéage presque rectiligne, un peu déprimé, l'extrémité vue de dessous apparaissant pointue.

***Stilicoderus radjah*, n. sp.**

Type: 20 km S. de Thimphu, 2300 m, 1 ♂, Musée de Bâle; paratypes: même provenance, 4 ♂, Thimphu, 1 ♂, Musée de Bâle et ma collection.

Fig. 4 A, B. – Longueur 5,5 à 6 mm. Noir, avec le disque des élytres et les épaules éclaircis, plus ou moins distinctement brun jaune, fémurs, tibias et souvent premier article antennaire brun de poix, tarses, pièces buccales et antennes brun rouge. Tête discoïdale, les angles postérieurs complètement arrondis, les tempes, mesurées jusqu'au cou, deux fois plus longues que les yeux, surface de la tête assez finement et très densément ponctuée, les points plus ou moins confluents longitudinalement surtout sur le front. Antennes assez courtes, le 3^e article légèrement plus long que le second, les suivants diminuant progressivement de longueur, les avant-derniers carrés ou légèrement transverses. Pronotum légèrement plus long que large, en son point le plus large, lequel est situé vers le tiers antérieur, en ce point, légèrement plus étroit que la tête, sa surface couverte d'une ponctuation rugueuse extrêmement serrée, un peu plus grosse que celle de la tête, cette ponctuation ménageant une étroite bande médiane imponctuée relevée en bosse dans sa moitié postérieure. Elytres légèrement transverses, pas plus longs que le pronotum,

un peu plus larges que celui-ci et que la tête, leur surface couverte de gros points varioliques séparés par des intervalles beaucoup moindres que leur demi-diamètre, le fond finement pointillé. Ailes membraneuses bien développées. Abdomen finement et densément microréticulé, mat.

Tarses antérieurs du ♂ non dilatés, plus étroits que le sommet des tibias. Sternite du pygidium du même anguleusement et profondément échancré à son bord postérieur.

Edéage épais, la lame ventrale fortement recourbée en crochet à son sommet, sac interne avec deux pièces faisant saillie au repos.

Cette espèce est proche de *S. umbratus* Fauv. dont j'ai vu le type. *S. umbratus* a la tête moins transverse, les yeux plus grands, le pronotum proportionnellement plus long et plus transverse, la ligne médiane lisse moins saillante, ses élytres sont plus longs que larges avec de gros points beaucoup moins serrés, le corps enfin est plus élancé, les pattes et les antennes sont plus longues.

***Cryptobium longiceps*, n. sp.**

Type: Samchi, 300 m, 7–11 mai 1972, 1 ♀ Musée de Bâle.

Longueur 11 mm. Noir, les $\frac{2}{5}$ postérieurs des élytres brun rougeâtre, pattes, pièces buccales et antennes brunes. Tête, sans les pièces buccales, une fois $\frac{1}{5}$ plus longue que large, assez fortement élargie vers l'arrière, les tempes joufflues, deux fois plus longues que les yeux, ceux-ci ronds et très convexes, surface couverte d'une ponctuation assez fine, irrégulière et peu serrée sur le front, très serrée et entremêlée de points plus fins sur le disque et en arrière, encore plus serrée, confluyente sur les côtés et en arrière des yeux. Antennes longues et grêles, le 3^e article presque une fois et demie plus long que le second, les 4^e, 5^e et 6^e au moins aussi longs que le second, les suivants diminuant progressivement de longueur jusqu'au 11^e inclus, celui-ci une fois et demie plus long que large. Pronotum parallèle, une fois $\frac{1}{3}$ plus long que large, notablement plus étroit que la tête et les élytres; surface couverte d'une ponctuation assez forte irrégulièrement répartie, plus écartée de chaque côté d'une bande médiane large et imponctuée, le fond lisse et brillant, avec une fine microponctuation éparse. Elytres rectangulaires, plats, une fois $\frac{1}{5}$ plus longs que larges, un peu plus larges que la tête, couverts d'une ponctuation un peu moins grosse que celle du pronotum, entièrement serrée, les points séparés par des intervalles moindres que leur diamètre, ça et là confluentes. Abdomen à ponctuation extrêmement fine, éparse surtout en arrière, presque indistincte sur un fond mat très densément microréticulé, en très petites mailles isodiamétrales.

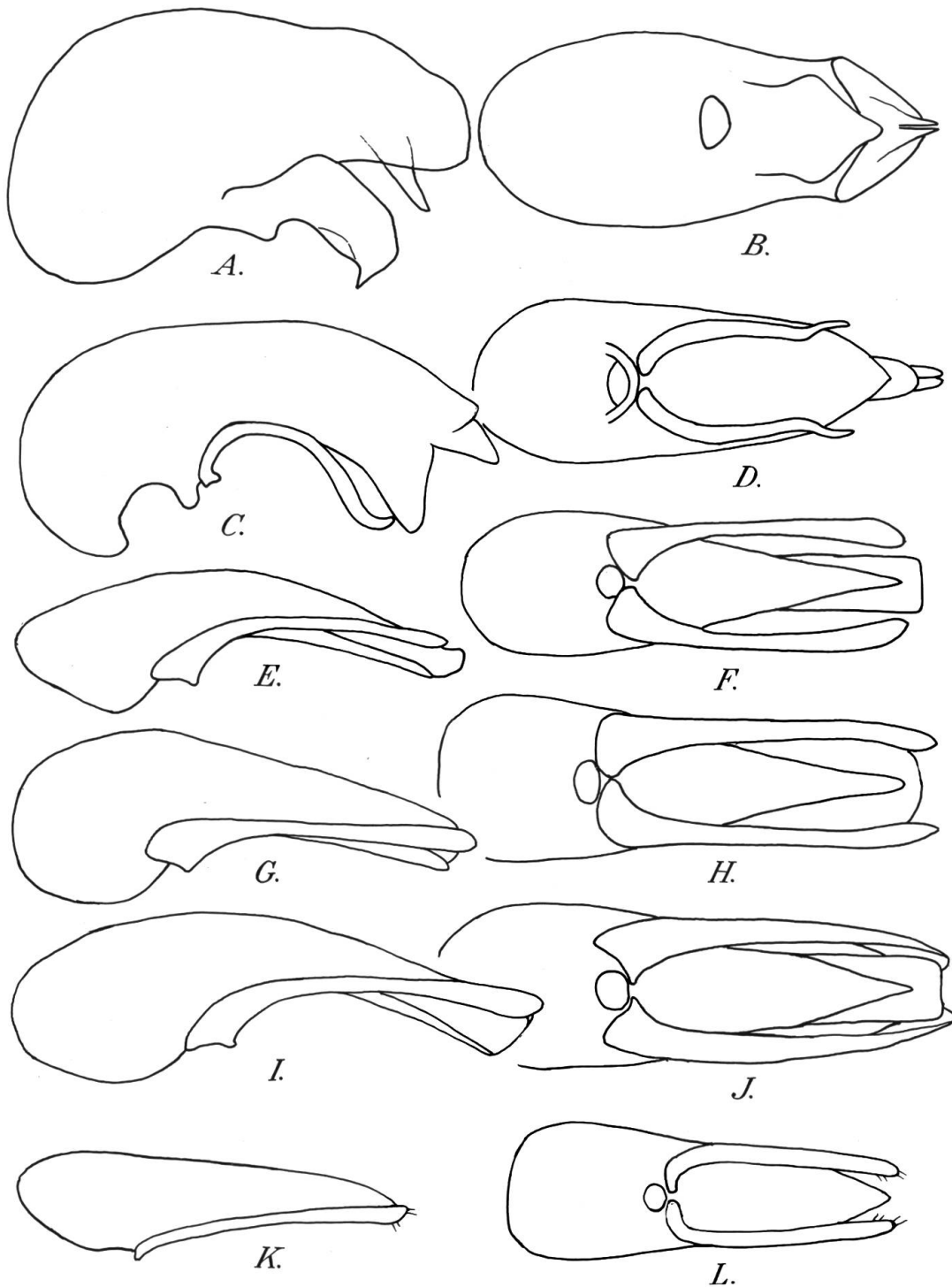


Fig. 4. Edéage vu de profil et de dessous. A, B, *Stilicoderus radjah*, n. sp., holotype 20 km S de Thimphu. C, D, *Holosus wittmeri*, n. sp., holotype de Phuntsholing. E, F, *Amphichroum monticola* Cham. de Dorjula. G, H, *Amphichroum pindarense* Champ. de Dorjula. I, J, *Amphichroum reticulatum*, n. sp., holotype de Sampa Kotoka. K, L, *Eusphalerum fortepunctatum*, n. sp., holotype de Dorjula.

Mâle inconnu.

Cette espèce est proche de *C. sikkimensis* Cam. Elle s'en distingue par sa tête plus longue, plus fortement rétrécie en avant, couverte d'une ponctuation beaucoup plus fine et plus serrée, par ses antennes beaucoup plus longues, par son pronotum plus long et plus étroit à ponctuation plus fine et plus fournie, par ses élytres plus longs et beaucoup plus finement et plus densément ponctués, enfin par son abdomen à ponctuation beaucoup plus fine.

Holusus wittmeri, n. sp.

Type: Phuntsholing-Thimphu, 1680 m, 22 avril 1972, un mâle, Musée de Bâle; paratypes: km 87 Phuntsholing vers Thimphu, 22 avril 1972, 1 ♂ et 5 ♀, Musée de Bâle et ma collection.

Fig. 4 C, D. – Longueur 5 à 5,5 mm. Noir brillant, la marge postérieure des tergites, l'extrémité de l'abdomen, les pattes et les pièces buccales jaune rouge, antennes brunes. Tête, sans les pièces buccales, distinctement transverse, couverte d'une ponctuation assez fine et peu serrée, sur un fond très légèrement microréticulé. Antennes à second article deux fois plus large que long, le 3^e deux fois plus long que large, les suivants plus courts, mais cependant plus longs que larges, les avant-derniers plus courts encore, aussi longs que larges, nullement épaissis. Pronotum transverse, environ une fois un quart plus large que long, nettement plus large que la tête, ses côtés parallèles, la base largement échancrée en courbe plate, dessus plat, les angles postérieurs sans trace de fossette, tout au plus largement et très superficiellement déprimés; surface couverte d'une ponctuation très fine, beaucoup moins grosse et beaucoup plus éparse que celle de la tête, le fond avec quelques traces peu distinctes de microréticulation longitudinale. Elytres carrés, légèrement plus larges et nettement plus longs que le pronotum, les bords latéraux légèrement convexes, présentant une strie suturale très nette, et, à l'intérieur de l'épaule, une légère dépression basale où se logent les angles postérieurs du pronotum; surface avec une ponctuation encore plus fine que celle du pronotum, à peine distincte et très éparse sur un fond lisse et brillant. Ailes membraneuses bien développées. Abdomen tronconique, rétréci régulièrement de la base au sommet du propygidium, les tergites non rebordés, présentant de chaque côté 7 à 9 petites stries obliques sur un fond brillant bien que distinctement microréticulé en travers. Sternite du pygidium du mâle tronqué transversalement en arrière, celui de la femelle longuement prolongé.

Paralispinus bisulcatus, n. sp.

Type: Phuntsholing, 2400 m, 15 avril 1972, une femelle, Musée de Bâle.

Longueur 1,7 mm. En entier rouge brun, les pattes à peine plus claires. Tête, sans les pièces buccales, nettement plus longue que large, le cou indistinct, les tempes aussi longues que les yeux, surface de la tête finement et peu densément ponctuée, les points réunis l'un à l'autre par de très fines stries, ce qui, dans l'ensemble, forme une microréticulation à très larges mailles, le fond lisse et brillant. Antennes à second article globuleux, le 3^e un peu plus long que large, les 4^e, 5^e et 6^e monili-formes, sphériques et brillants, les suivants fortement épaissis, transverses et mats. Pronotum distinctement transverse, plus large que la tête, assez fortement rétréci vers l'arrière, à peine sinué avant les angles postérieurs, sa surface présentant une ponctuation assez fine et peu serrée sur un fond largement microréticulé en mailles, avec en outre deux sillons médians parallèles, nettement écartés l'un de l'autre, atténués avant le bord antérieur, et, sur les angles postérieurs, une profonde fossette arrondie prolongée vers l'avant par une dépression plus superficielle qui atteint la région médiane du pronotum. Elytres transverses, nettement plus longs et un peu plus larges que le pronotum, présentant une strie suturale très nette et une courte dépression basale proche de l'épaule, toute la surface couverte d'une dense microréticulation à mailles oblongues et de quelques points superficiels épars peu distincts. Ailes membranées bien développées. Abdomen non rebordé, le 1^{er} segment assez fortement microréticulé, les suivants beaucoup plus superficiellement, brillants, présentant sur les côtés des traces peu distinctes de stries obliques comme il en existe chez les *Hölosus*.

Mâle inconnu.

Par les deux sillons médians parallèles très distincts du pronotum, cette espèce se sépare nettement des autres *Paralispinus*.

Allogonus nov. gen.

Type: *Allogonus ventralis*, n. sp.

Le genre *Mimogonus* a pour type *M. fumator* Fauv. décrit de Nouvelle Calédonie et largement répandu dans le Sud-Est asiatique, à Ceylan et à Madagascar. Le genre *Allogonus* est proche du genre *Mimogonus* mais il en diffère par de nombreux caractères importants.

Labre entier³, maxille à cardo et stipe coriacés, finement et densément pubescents en plus des soies habituelles, lacinia portant une forte brosse formée de nombreuses soies longues et serrées, galea développée en une lame avec une seule soie, palpes maxillaires insérés sous une protubérance du sommet du stipe, le 1^{er} article court, les 2^e et 3^e épais transverses, le 4^e conique, aussi long que le 2^e et le 3^e réunis, les 3 derniers articles finement et densément pubescents en plus des soies habituelles. Labium large, entièrement coriacé, finement et densément pubescent comme la maxille, les palpes labiaux glabres, le 1^{er} article court, le second aussi long que large, le 3^e conique et allongé, 3 fois plus long que large à sa base, languette entière, très courte. Antennes non coudées, le 1^{er} article épais et court. Pronotum fortement transverse brusquement rétréci avant sa base, présentant un rebord latéral entier qui atteint les angles postérieurs, ceux-ci précédés d'une large fossette ronde et luisante. Prosternum court, non caréné, sa pointe atteignant presque le bord postérieur des hanches. Mésosternum non caréné, atteignant le milieu des hanches intermédiaires. Métasternum non sillonné. Base du ventre relevée en haute carène entre les hanches postérieures. Bord replié des élytres uniformément coriacé, sans trace de ligne ponctuée délimitant un faux épipleure.

Chez *Mimogonus fumator*, le mentum, les stipes et les palpes maxillaires sont glabres en dehors des petites soies habituelles, le métasternum est profondément sillonné en arrière, la pointe du prosternum est courte et la partie repliée des élytres présente une ligne de points délimitant un faux épipleure.

La position exacte de ce nouveau genre ne pourra être fixée qu'après étude de l'édéage du ♂ actuellement inconnu.

Allogonus ventralis, n. sp.

Type: Balu Jhura 200 m, 28 avril 1972, une femelle, Musée de Bâle.

Fig. 5 A. – Longueur 3 mm; largeur de l'abdomen: 1 mm. Forme assez déprimée, remarquablement large pour un *Osoriinae*. Brun de poix, les pattes, les pièces buccales, l'avant de la tête et les antennes rouge brun. Tête, sans les pièces buccales, un peu plus large que longue, les yeux très saillants, presque hémisphériques, un peu plus longs que les tempes. Avant du front tronqué transversalement, nullement rebordé,

³ Ne disposant que d'un unique exemplaire, je n'ai pu le disséquer pour voir la structure des mandibules.

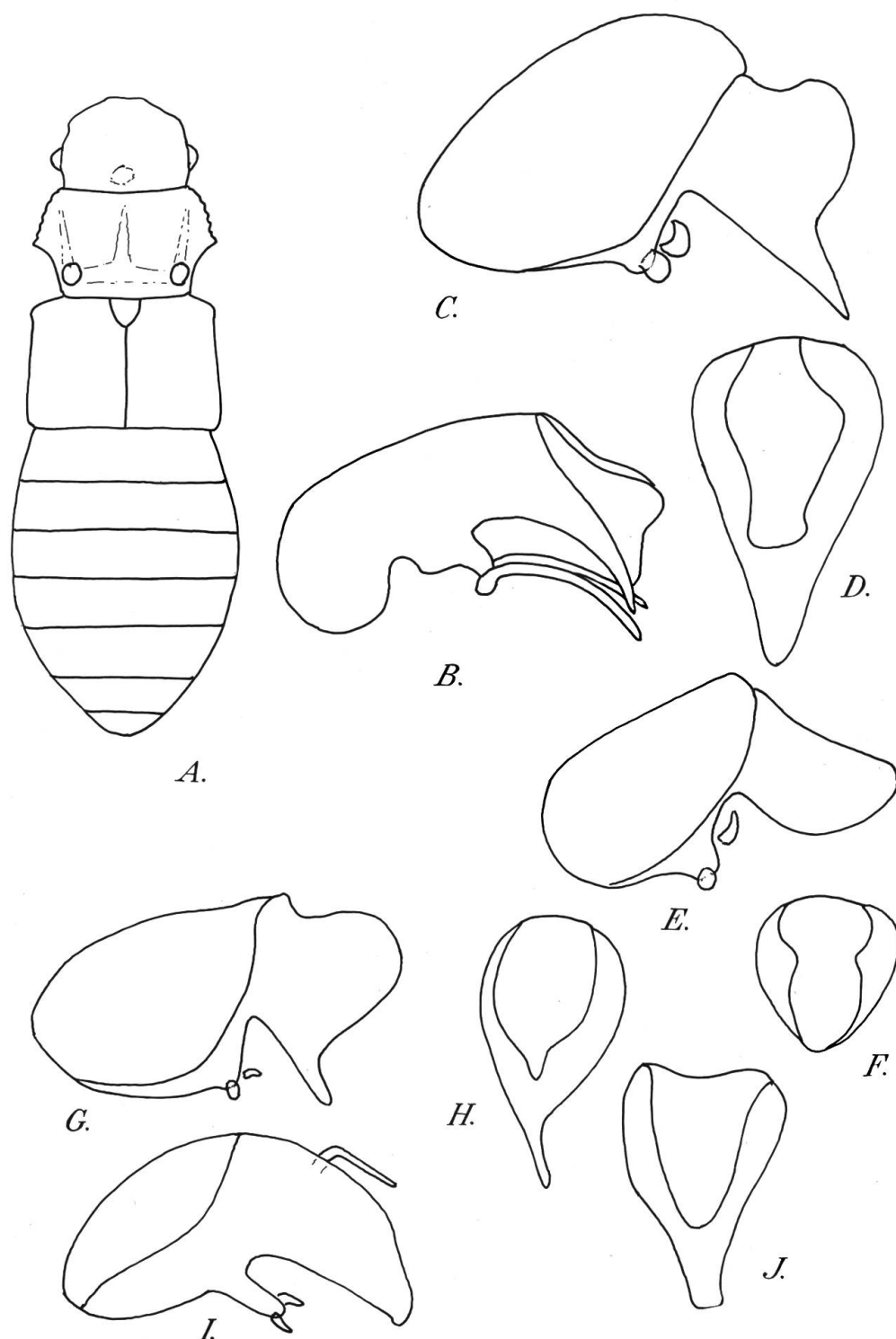


Fig. 5. A, silhouette de *Allogonus ventralis*, n. sp., holotype. B, Edéage vu de profil de *Holotrochidius holosiformis*, n. sp., holotype. C à J, édés d'*Indosorius* vus de profil et sommet de l'édéage vu par la face apicale. C, D, *I. stricticollis* Fauv. de Nobding. E, F, *I. sikkimensis* Bernh. de 20 km. S. de Thimphu. G, H, *I. peguanus* Bernh. de 18 km S de Tongsa. I, J, *I. punctipennis* Fauv., de Balu Jhura, 200 m.

bosses antennaires légèrement soulevées, lisses et brillantes, surface de la tête présentant en arrière une dépression médiane, l'ensemble de la tête couvert d'une ponctuation ombiliquée serrée assez superficielle, devenant beaucoup plus légère sur le front, presque indistincte au bord antérieur; encolure⁴ finement microréticulée en mailles transverses. Antennes à premier article épais, environ deux fois plus long que large, le 2^e et le 3^e égaux, beaucoup plus grêles, deux fois plus longs que larges, les suivants ovales, un peu plus longs que larges, augmentant progressivement de largeur, les avant-derniers globuleux, le 10^e transverse, le dernier deux fois plus long que large. Pronotum fortement transverse, presque deux fois plus large que long, élargi du bord antérieur au milieu, ensuite brusquement et fortement rétréci jusqu'aux angles postérieurs, ses côtés légèrement festonnés sur la moitié antérieure, nettement rebordés sur la moitié postérieure, sa surface marquée d'une dépression longitudinale superficielle et avant la base, d'une dépression transverse large, mais très superficielle, se terminant de chaque côté par une profonde fossette ronde, lisse et brillante, située près du bord marginal, cette dépression se continue vers l'avant par un sillon oblique qui va en s'atténuant et atteint presque les angles antérieurs; toute la surface du pronotum, sauf les fossettes angulaires, couverte d'une ponctuation nette, assez serrée, çà et là confluyente, les points nettement plus gros et plus profonds que ceux de la tête. Elytres fortement transverses, presque deux fois plus larges que longs à la suture, nettement plus longs et plus larges que le pronotum, leur surface un peu déprimée en arrière du scutellum et relevée en bosse à l'épaule; pas de strie suturale; tout le dessus couvert d'une sculpture coriacée, un peu râpeuse, cette sculpture beaucoup plus fine sur la partie repliée des élytres. Abdomen, à la base, aussi large que les élytres, élargi vers l'arrière, atteignant son maximum de largeur vers le 3^e tergite visible, ensuite, faiblement rétréci, le sommet très obtus; surface couverte d'une ponctuation fine et serrée. Tout le corps est couvert d'une assez longue pubescence couchée, jaune, très apparente.

Sternite du pygidium de la femelle avancé en pointe au milieu de son bord postérieur.

Mâle inconnu.

⁴ J'utiliserai ce terme proposé par Fagel pour désigner la partie postérieure de la tête susceptible de s'enfoncer dans le pronotum.

Holotrochidius, nov. gen.

Type: *Holotrochidius holosiformis*, n. sp.

Genre proche de *Holotrochus* dont il se distingue essentiellement par ses tarses de 3 articles, le dernier plus long que les 2 premiers pris ensemble. Pièces buccales similaires de celles de *Holotrochus*, le labre légèrement bilobé, les mandibules courtes et robustes, dentées à leur bord interne; palpes maxillaires courts, le 3^e article transverse, plus court que le second, le 4^e épais et conique, deux fois et demie plus long que large, plus long que les 3 premiers pris ensemble, palpes labiaux très courts, le 1^{er} et le 2^e articles plus larges que longs, le 3^e aussi long que large; sutures gulaires réunies en arrière. Bord antérieur de la tête arrondi en demi-cercle, entièrement et finement rebordé du bord postérieur d'un œil au bord postérieur de l'autre œil. Aucune trace de bosse sus-antennaire. Surface de la tête, du pronotum et des élytres légèrement convexe. Pronotum sillonné de chaque côté de sa ligne médiane. Elytres avec seulement une strie suturale. Abdomen non rebordé. Surface du corps entièrement glabre.

A ce nouveau genre appartient encore *H. lineatocollis* Cam. de l'Ile Maurice décrit comme *Holotrochus*.

Holotrochidius holosiformis, n. sp.

Type: Samchi, 300 m, 7–11 mai 1972, un mâle, Musée de Bâle.

Fig. 5 B. – Longueur 3 mm. Forme parallèle, rappelant un *Holotrochus*, mais l'avant-corps plus déprimé, rappelant aussi certains *Holosus*, mais sans trace de stries sur l'abdomen. Noir de poix, la tête un peu plus large que longue, sans cou distinct, les yeux arrondis et convexes, les tempes séparées du dessus de la tête par un fin sillon qui continue, en arrière des yeux, la carène marginale rebordant tout l'avant de la tête; surface de celle-ci couverte d'une ponctuation double, l'une assez forte, les points séparés par des intervalles égaux à une fois ou une fois et demie leur diamètre, le fond très finement et éparsément microponctué, légèrement microréticulé, cependant brillant. Antennes courtes et robustes, le 1^{er} article épais, à peine plus long que large, le second nettement moins épais, légèrement plus long que large, le 3^e un peu plus long et un peu moins épais que le second, les suivants du 4^e au 6^e diminuant progressivement de longueur, cependant, encore un peu plus longs que larges, le 7^e plus épais, globuleux, les 3 suivants fortement transverses, formant avec le dernier une massue mate très nette. Pronotum fortement

transverse (50/75), parallèle, nettement plus large que la tête, couvert d'une ponctuation double semblable à celle de la tête, mais un peu plus éparse, le fond brillant, microponctué mais non microréticulé, la ligne médiane imponctuée, avec de chaque côté une strie très nette, ces stries n'atteignant pas tout à fait le bord antérieur, progressivement écartées, puis brusquement rapprochées avant la base; l'angle postérieur du pronotum légèrement déprimé, tout le pourtour de ce dernier finement rebordé, ce rebord seulement effacé dans la région médiane du bord antérieur. Ecusson triangulaire, légèrement ponctué. Elytres parallèles, légèrement transverses, nettement plus longs et à peine plus larges que le pronotum (70/78), les épaules finement dentées, surface coriacée, avec une ponctuation un peu plus forte que celle du pronotum, à peine distincte; strie suturale très nette et entière. Abdomen subcylindrique, moins large et moins déprimé que l'avant-corps, progressivement rétréci vers l'arrière sans cependant être conique, surface finement microréticulée en travers avec quelques rares points épars.

Sternite du pygidium du ♂ dissymétrique, présentant une échancrure avec au milieu une large dent déviée vers la gauche.

Edéage à lobe médian arqué, le sommet pointu, présentant deux longs paramères insérés sur un fort calus, ces paramères arqués, atteignant l'extrémité du lobe médian, dépourvus de soies au sommet.

Femelle inconnue.

Indosorius nov. gen.

Type: *Indosorius bhutanicus*, n. sp.

Le genre *Osorius* a pour type *Osorius brasiliensis* Guérin Mén. d'Amérique du Sud. FAGEL (1958 et 1959) a fort justement séparé les grands *Osorius* sud-américains des formes d'Afrique noire où il reconnaît 5 genres différents. Les « *Osorius* » de l'Inde ne peuvent rentrer dans aucun de ces genres africains, pas plus que dans le genre *Osorius* sud-américain. C'est la raison pour laquelle je les séparerai dans un genre *Indosorius* nov.

Fig. 6. — Insectes de forte ou assez forte taille, de faciès lourd, noirs ou noir de poix, brillants, les pattes, les antennes et les pièces buccales rouges ou rougeâtres. Tête, sans cou distinct, le front tronqué ou échancré en avant, le bord antérieur crénelé ou non, les angles latéraux parfois plus ou moins prolongés; surface du front plus ou moins nettement granuleuse ou sillonnée, arrière de la tête striolé, encolure densément microréticulée en mailles. Labre parallèle, échancré à son bord anté-

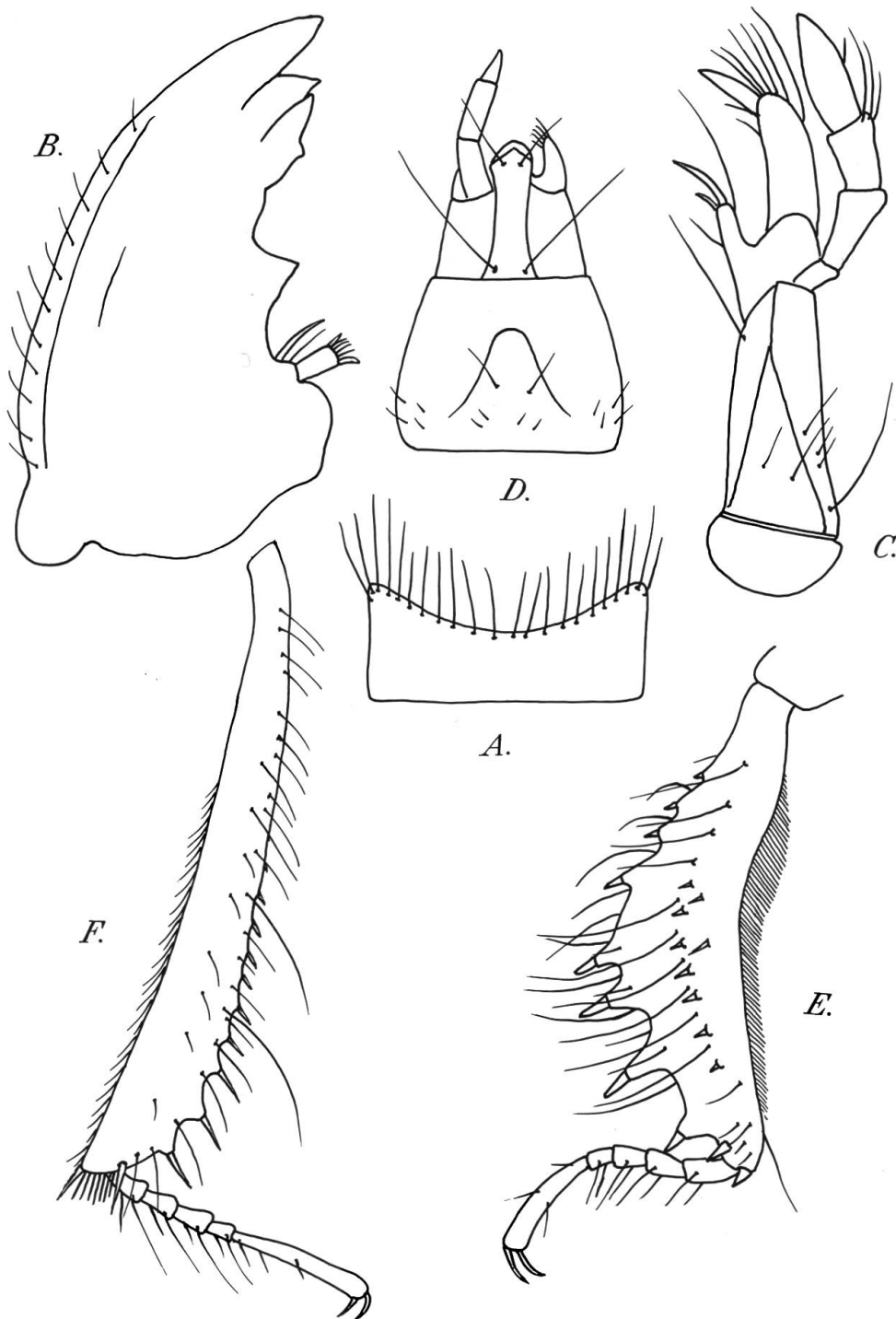


Fig.6. *Indosorius bhutanicus*, n.sp. A, labre. B, mandibule droite vue de dessous. C, maxille gauche. D, pièces labiales. E, tibia et tarse antérieurs gauches vus par la face postérieure. F, tibia et tarse postérieurs droits vus par la face postérieure.

rieur; mandibules robustes, dentées sur leur bord interne, présentant une courte lacinia mandibulaire avec une épine insérée à sa base; maxilles courtes et robustes à palpes de 4 articles; labium à palpes de 3 articles, le dernier court et conique, languette sclérifiée, paraglosses courts; gula nulle, les sutures gulaires fusionnées sur toute leur longueur. Prosternum très court, la mentonnière presque inexistante, relevée en bosse plus ou moins granuleuse, prosternum nullement caréné entre les hanches antérieures. Mésosternum atteignant ou presque le sommet des hanches intermédiaires, fortement caréné, atteignant le sommet du métasternum, ce dernier plan sans carène ni sillon médian. Base de l'abdomen carénée entre les hanches postérieures. Pronotum plus ou moins fortement rétréci vers l'arrière, parfois brusquement rétréci avant les angles postérieurs. Elytres sans dent humérale, et sans carène latérale, munis d'une strie suturale. Bord externe des tibias antérieurs présentant au moins 4 digitations portant de fortes épines, face antérieure avec une série médiane de courtes épines. Tibias moyens et postérieurs présentant dans leur région apicale de courtes digitations portant de fortes épines. Tarses toujours avec le 4^e article plus court que le précédent, le dernier environ aussi long que les 4 premiers pris ensemble.

Sternite du pygidium du ♂ avec, au milieu, un petit espace dépourvu de pubescence, parfois plus ou moins déprimé et plus ou moins étendu longitudinalement, cet espace dénudé manquant rarement.

Edéage à paramères très rudimentaires, en forme d'écailles, parfois peu distincts.

Tous les «*Osorius*» récoltés au Bhutan ainsi que les espèces décrites de l'Inde par Fauvel et dont j'ai vu les types, appartiennent à ce nouveau genre *Indosorius*.

***Indosorius bhutanicus*, n. sp.**

Type: Gogona, 3100 m, 10–12 juin 1972, un mâle, Musée de Bâle; paratypes: même provenance, un mâle et deux femelles, Tongsa, 2450 m, 24 juin 1972, 2 exemplaires; 87 km de Phuntsholing vers Thimphu, 1680 m, un exemplaire, Musée de Bâle et ma collection.

Fig. 7 A, B. – Longueur 9,5 à 11 mm. Noir à noir de poix brillant, pattes, pièces buccales et antennes brun rouge, tête, sans les pièces buccales, un peu plus large que longue, les yeux arrondis, convexes, aussi longs que la partie striolée des tempes, bord antérieur du front plus ou moins fortement concave, crénelé, mais non prolongé en pointe latéralement, surface du front avec, de chaque côté, quelques tubercules, parfois

vaguement striolée, milieu du front sans granules, parfois plus ou moins distinctement microréticulé en mailles, bosse sus-antennaire soulevée et très brillante, arrière de la tête fortement striolé, ces stries ne dépassant pas en avant le niveau du milieu des yeux, ménageant un large espace médian non striolé, lisse et brillant; encolure couverte d'une dense microréticulation en mailles. Antennes à 3^e article aussi long que le second, les avant-derniers aussi longs que larges. Pronotum transverse, en avant aussi large que la tête, fortement rétréci en arrière, mais sans être brusquement étranglé, couvert d'une ponctuation assez forte et plus ou moins serrée, les points séparés par des intervalles égaux à une ou deux fois leur diamètre, le milieu avec une large bande médiane imponctuée. Elytres carrés, aussi larges que l'avant-corps, couverts d'une ponctuation aussi forte mais beaucoup moins serrée que celle du pronotum. Abdomen finement et éparsement ponctué sur un fond densément microréticulé.

Sternite du pygidium du ♂ avec, en arrière, une petite surface plate dépourvue de ponctuation et de pubescence.

Edéage robuste, rétréci au sommet en une courte pointe assez obtuse, sac interne avec une grande pièce copulatrice visible par transparence.

Cette espèce est proche de *I. kempi* Bernh. Chez ce dernier, les stries de la partie postérieure de la tête sont plus fines, plus longues et elles ne ménagent pas d'espace médian dépourvu de stries. D'autre part, les élytres sont plus longs que larges et aussi densément ponctués que le pronotum. Enfin, l'édéage (fig. 7 C, D) est rétréci au sommet en une pointe beaucoup plus fine et beaucoup plus longue que chez *bhutanicus*.

***Indosorius gynandromorphus*, n. sp.**

Type: 87 km de Phuntsholing vers Thimphu, 22 mai 1972, 1 ♂, Musée de Bâle; paratypes: même provenance, 6 femelles; Phuntsholing-Thimphu, 1680 m, 22 mai 1952, une femelle; Sampa-Kotoka, 1400–2600 m, 9 juin 1952, une femelle; 21 km Ouest de Wangdi-Phodrang, 1700–2000 m, une femelle, Musée de Bâle et ma collection.

Fig. 7 E, F. – Longueur 7 à 8 mm. Noir à noir de poix, pattes, palpes et antennes rouge brun. Tête, sans les pièces buccales, sensiblement aussi longue que large, les yeux ronds et convexes, le bord antérieur du front tronqué transversalement ou très légèrement concave, pourtant bordé de tubercules qui le font paraître légèrement crénelé, côtés du front avec

quelques tubercules, le milieu coriacé, mais sans tubercules, plus ou moins nettement déprimé entre les bosses antennaires qui sont faibles, lisses et luisantes. Arrière de la tête, entre les yeux, garni de stries longitudinales assez fortes, ménageant un espace médian non striolé, lisse et luisant; encolure finement et densément microréticulée en mailles. Antennes à 3^e article à peine plus long que le second, les avant-derniers globuleux, aussi longs que larges. Pronotum transverse, en avant sensiblement aussi large que la tête, fortement rétréci en arrière, mais sans brusque étranglement, sa surface couverte d'une ponctuation forte et serrée, les points séparés par des intervalles en moyenne moindres que leur diamètre, cette ponctuation ménageant une large bande médiane imponctuée lisse et brillante. Elytres un peu plus longs que larges, sensiblement aussi larges que l'avant-corps, couverts d'une ponctuation aussi grosse que celle du pronotum, mais un peu plus superficielle légèrement moins serrée. Abdomen finement et éparsément ponctué sur un fond densément microréticulé.

Sternite du pygidium du ♂ sans caractères sexuels secondaires, semblable à celui de la femelle.

Édage court et épais, le sommet rétréci en bec obtus et très court.

Cette espèce est bien distincte de la précédente par sa taille nettement moindre, ses élytres plus longs et plus densément ponctués. Elle est proche de *pectinifrons* Fauv, dont j'ai vu les types. Chez ce dernier, la marge antérieure du front est toujours nettement concave et fortement crénelée, les stries entre les yeux sont plus longues et la ponctuation abdominale est beaucoup plus forte et plus dense.

***Indosorius spiniphallus*, n. sp.**

Type: Kamjee, 850 m, 19 mai 1972, 1 ♂, Musée de Bâle.

Fig. 7 G, H. – Longueur 6,5 mm. Noir de poix, avec les pattes, les palpes et les antennes rouge brun. Tête, sans les pièces buccales, sensiblement aussi longue que large, bord antérieur du front nettement concave et crénelé, surface du front couverte de nombreux tubercules allongés, sauf sur un petit espace médian déprimé et coriacé; bosses antennaires faiblement soulevées, lisses et brillantes; arrière de la tête, entre les yeux, fortement striolé, sans espace médian non striolé; encolure finement et densément microréticulée en mailles; antennes à 3^e article sensiblement aussi long que le second, les avant-derniers globuleux, aussi longs que larges. Pronotum légèrement transverse, fortement rétréci en arrière mais sans brusque étranglement, sa surface couverte d'une ponc-

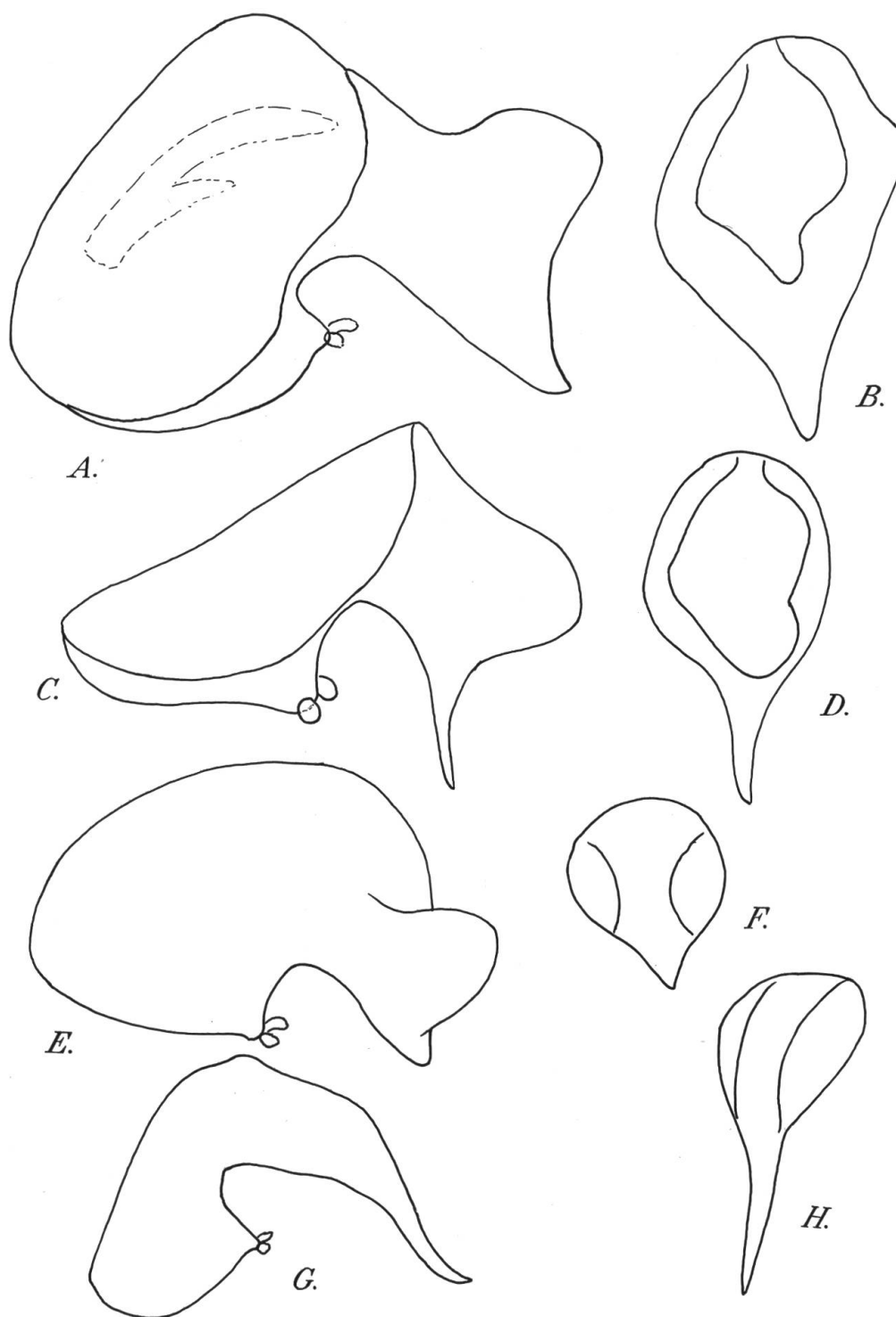


Fig. 7. Edéages d'*Indosorius* vus de profil et sommet vu par la face apicale. A, B, *I. bhutanicus*, n. sp., holotype de Gogona, 3100 m. C, D, *I. kempfi* Bernh. de 87 km de Phuntsholing. E, F, *I. gynandromorphus*, n. sp., holotype de 87 km de Phuntsholing. G, H, *I. spiniphallus*, n. sp., holotype de Kamjee, 850 m.

tuation forte et serrée, les points séparés par des intervalles moindres que leur diamètre, cette ponctuation ménageant une bande médiane imponctuée lisse et brillante. Elytres plus longs que larges, nettement plus longs et un peu plus larges que le pronotum, couverts d'une ponctuation aussi grosse que celle de ce dernier, mais légèrement moins dense et plus superficielle. Abdomen avec une ponctuation assez forte et assez serrée, cependant beaucoup moins grosse que celle de l'avant-corps, sur un fond non microréticulé, sauf sur le 1^{er} tergite.

Sternite du pygidium avec une dépression longitudinale lisse et glabre, légèrement sillonnée, au milieu.

Edéage beaucoup plus long et plus grêle que chez les autres espèces d'*Indosorius* que j'ai étudiées, les bords latéraux de chaque côté du pore distal ne sont pas relevés en lamelles et la partie apicale est étirée en une longue pointe.

Femelle inconnue.

Par sa petite taille et son front crénelé, cette espèce se rapproche de *I. peguanus* Bernh. mais ce dernier a une forme nettement plus épaisse et les téguments sont beaucoup moins nettement sculptés, la ponctuation est beaucoup moins dense et l'édéage (fig. 5 G, H) est bien différent.

***Eusphalerum* (s. str.) *fortepunctatum*, n. sp.**

Type: Dorjula, 3100 m, 6 juin 1972, un mâle, Musée de Bâle; paratypes: même provenance, 3 ♂ et 3 ♀; Dorjula, 2450–2600 m, 6 juin 1972, 2 ♂ et 5 ♀; Gogona, 3650–4000 m, 3 ♂; Musée de Bâle et ma collection.

Fig. 4 K, L, – Longueur 1,8 à 2,2 mm. Tête et pronotum brun rouge, ce dernier parfois plus clair, élytres jaunes plus ou moins rougeâtres, abdomen brun rouge avec la base plus foncée chez le ♂, dessous brun rouge plus ou moins foncé, pattes, pièces buccales et antennes en totalité jaune rougeâtre. Tête transverse, les yeux très saillants, surface de la tête couverte d'une ponctuation forte et serrée, les points séparés par des intervalles moindres que leur diamètre, plus faibles sur le front, disparaissant sur le bord antérieur. Antennes robustes, le 3^e article un peu plus long et plus grêle que le second, les 4^e et 5^e légèrement plus longs que larges, les suivants globuleux, augmentant progressivement de largeur, les avant-derniers transverses, formant une massue avec le dernier. Pronotum transverse, pas ou à peine plus large au bord postérieur qu'au bord antérieur, ses côtés faiblement arqués, toute sa surface couverte d'une forte et dense ponctuation plus serrée encore que celle de la tête.

Elytres chez le ♂ une fois et demie plus longs que larges à la base, un peu élargis en arrière, tronqués transversalement au sommet, chez la femelle taillés très obliquement au sommet, l'angle apical des élytres formant un lobe pointu, ces lobes divergents; surface des élytres couverte d'une forte ponctuation, nettement plus grosse que celle du pronotum, les points étant plus ou moins contigus. Ailes membraneuses bien développées. Abdomen finement et très éparsément ponctué sur un fond légèrement microréticulé. Tibias intermédiaires des deux sexes pubescents sur leur tranche externe, ceux des ♂, légèrement courbés au sommet.

Edéage à lobe médian très faiblement arqué, rétréci en pointe obtuse au sommet, les paramères dépassant légèrement l'extrémité du lobe médian, faiblement élargis en spatule au sommet, présentant une paire de soies apicales et à leur bord inférieur, une paire de soies préapicales.

Par sa forte ponctuation, cette espèce est très distincte de toutes celles que je connais.

***Amphichroum reticulatum*, n. sp.**

Type: Sampa-Kotoka, 1400–2600 m, un mâle, Musée de Bâle.

Fig. 4 I, J. – Longueur 3,8 mm. Tête, pronotum et élytres jaune rougeâtre, abdomen noir de poix, les marges explanées des segments brun rouge, pattes, pièces buccales et 3 premiers articles des antennes jaunes, l'extrémité des ces dernières progressivement assombrie, les derniers articles franchement noir de poix. Tête nettement plus large que longue sans les pièces buccales, les yeux très saillants, hémisphériques, surface de la tête séparée du cou par un profond sillon transverse, tout près de ce sillon, se trouvent les calus frontaux et de chaque calus part un profond sillon oblique en direction de la base des antennes qu'il n'atteint pas tout à fait; surface de la tête entièrement couverte d'une forte microréticulation en mailles isodiamétrales, très distincte, s'atténuant légèrement pour former des mailles un peu plus grandes sur l'avant du front. Antennes longues et grêles, le 3^e article un peu plus long que le second, les suivants diminuant à peine de longueur, les avant-derniers légèrement plus épais, plus de deux fois plus longs que larges. Pronotum un peu plus large que long, légèrement plus large au bord postérieur qu'au bord antérieur, ses côtés fortement arqués et largement explanés, cette marge très nettement séparée du disque légèrement convexe, toute la surface couverte d'une dense et forte microréticulation semblable à celle de la tête. Elytres à peine aussi longs au niveau des épaules que larges pris ensemble au sommet, nettement élargis vers l'ar-

rière, un peu plus larges que le pronotum, leur surface couverte d'une ponctuation superficielle, assez grosse et peu serrée, les points séparés par des intervalles égaux à une ou deux fois leur diamètre, le fond finement microréticulé. Abdomen couvert d'une microréticulation moins forte et moins serrée que celle de l'avant-corps, ce qui fait qu'il est nettement plus brillant. Tibias intermédiaires du ♂ un peu épaissis et fortement arqués, finement denticulés sur la moitié postérieure de leur tranche interne.

Edéage à lame ventrale terminée en pointe très aiguë; paramères dépassant légèrement l'extrémité du lobe médian.

Femelle inconnue.

Par la forte microréticulation et l'aspect mat de l'avant-corps, cette espèce est immédiatement distincte.

Adresse de l'auteur:
Dr H. Coiffait
Laboratoire de Zoologie
Université Paul Sabatier
118, route de Narbonne
F-31077 Toulouse Cedex