

**Zeitschrift:** Entomologica Basiliensia  
**Herausgeber:** Naturhistorisches Museum Basel, Entomologische Sammlungen  
**Band:** 2 (1977)  
  
**Artikel:** Coleoptera: Fam. Bruchidae  
**Autor:** Decelle, J.  
**DOI:** <https://doi.org/10.5169/seals-980672>

### **Nutzungsbedingungen**

Die ETH-Bibliothek ist die Anbieterin der digitalisierten Zeitschriften auf E-Periodica. Sie besitzt keine Urheberrechte an den Zeitschriften und ist nicht verantwortlich für deren Inhalte. Die Rechte liegen in der Regel bei den Herausgebern beziehungsweise den externen Rechteinhabern. Das Veröffentlichen von Bildern in Print- und Online-Publikationen sowie auf Social Media-Kanälen oder Webseiten ist nur mit vorheriger Genehmigung der Rechteinhaber erlaubt. [Mehr erfahren](#)

### **Conditions d'utilisation**

L'ETH Library est le fournisseur des revues numérisées. Elle ne détient aucun droit d'auteur sur les revues et n'est pas responsable de leur contenu. En règle générale, les droits sont détenus par les éditeurs ou les détenteurs de droits externes. La reproduction d'images dans des publications imprimées ou en ligne ainsi que sur des canaux de médias sociaux ou des sites web n'est autorisée qu'avec l'accord préalable des détenteurs des droits. [En savoir plus](#)

### **Terms of use**

The ETH Library is the provider of the digitised journals. It does not own any copyrights to the journals and is not responsible for their content. The rights usually lie with the publishers or the external rights holders. Publishing images in print and online publications, as well as on social media channels or websites, is only permitted with the prior consent of the rights holders. [Find out more](#)

**Download PDF:** 16.02.2026

**ETH-Bibliothek Zürich, E-Periodica, <https://www.e-periodica.ch>**

## Ergebnisse der Bhutan-Expedition 1972 des Naturhistorischen Museums in Basel

### Coleoptera: Fam. Bruchidae

Par J. Decelle

**Abstract:** The Bruchidae collected comprise 16 species. Five are represented only by females and cannot be identified. Among the 11 remaining species, 7 are new, namely: *Callosobruchus bhutanicus*, *Bruchidius arcuatipes*, *B. wittmeri*, *B. baronii*, *B. wuermlii*, *Spermophagus kurseongensis*, *S. stemmleri*.

Le Dr W. Wittmer m'a confié l'étude des Bruchides récoltés d'avril à juin 1972 par l'expédition zoologique du Musée d'Histoire naturelle de Bâle au Bhutan. Je le remercie ici pour la confiance qu'il m'a ainsi accordée.

Un seul Bruchide était signalé de ce pays des contreforts sud-himalayens orientaux: *Kytorhinus piptanthi* Decelle, 1971. La collection de Bruchides réunie par l'expédition suisse, bien que ne comportant que 34 specimens, renferme 16 espèces. Cinq d'entre-elles, représentées uniquement par une seule femelle, ne peuvent pas être étudiées pour l'instant (un *Spermophagus* et quatre *Bruchidius* sensu lato). Parmi les onze espèces étudiées, quatre seulement étaient connues: l'espèce antérieurement décrite du Bhutan et trois espèces répandues en Inde. Les sept autres espèces sont nouvelles.

#### Sous-famille: Kytorhininae

##### 1. *Kytorhinus piptanthi* Decelle

*Kytorhinus piptanthi* Decelle, 1971, Bull. Ann. Soc. r. Ent. Belg., 107, p. 110, fig. 2; holotype ♂ du Bhutan au British Museum.

Thimphu, 2300–2500 m, 31. V. 1972, 3 ♀♀.

#### Sous-famille: Bruchinae

##### 2. *Callosobruchus bhutanicus* n. sp.

Espèce surtout caractérisée par sa coloration noire avec les élytres, la base des antennes et les pattes partiellement rouges et par les taches

de dense pubescence blanche sur le lobe antéscutellaire de son pronotum, sur son écusson, à la mi-longueur de ses 3<sup>es</sup> interstries et sur l'axe longitudinal de son pygidium.

♀. Tête allongée, très densément et rugueusement ponctuée, noire avec les pièces buccales et les palpes rouge testacé; une fine carène longitudinale entre les yeux. Ceux-ci modérément dilatés, largement échancrés sur les trois quarts de leur diamètre et séparés par un espace égalant la moitié de ce diamètre. Antennes allongées, plus longues que la moitié du corps; leur 1<sup>er</sup> article allongé et fort, le 2<sup>e</sup> court, les 3<sup>e</sup> et 4<sup>e</sup> allongés et cylindriques, les 5<sup>e</sup> à 10<sup>e</sup> à peine dilatés en dents de scie et plus longs que larges; leurs cinq ou six premiers articles testacés avec le 1<sup>er</sup> et le 5<sup>e</sup> ou 6<sup>e</sup> marqués de foncé, les articles suivants noirs, le 11<sup>e</sup> rougeâtre apicalement.

Pronotum conique; ses côtés subrectilignes; sa base plus de deux fois aussi large que son apex et égalant 1,4 fois sa longueur. Son lobe antéscutellaire large, impressionné et flanqué des deux côtés d'une impression oblique. Sa surface très densément et rugueusement ponctuée. Sa coloration noire. Son lobe antéscutellaire très densément couvert de pubescence blanche; son axe longitudinal avec une très fine ligne de pubescence grise; une ligne transversale, perpendiculaire, assez semblable mais discontinue à sa mi-longueur et enfin quelque soies gris-blanc sur ses flancs et dans ses angles postérieurs. Ecusson petit, un peu plus long que large, couvert d'une dense pubescence blanche.

Elytres un peu plus de deux fois aussi longs que le pronotum et un peu plus longs que larges. Leurs côtés élargis en courbe sur leur premier tiers, ensuite subrectilignement rétrécis jusqu'à leur courbure apicale. Stries ponctuées, profondes. Interstries très densément microsculpturés. Leur coloration rouge, bordée de noir sur tout leur périmètre, suture comprise; la coloration noire s'étendant parfois sur le disque. Deux taches de dense pubescence blanche, symétriques à la mi-longueur de leurs 3<sup>es</sup> interstries; deux fascies transversales plus ou moins bien indiquées de pubescence gris blanc en avant et en arrière de leur mi-longueur, la postérieure étant obliquement dirigée extérieurement vers l'arrière.

Pygidium noir, plus long que large, en forme d'écu, relativement convexe, très densément et un peu rugueusement ponctué. Sa base garnie de pubescence beige avec une large tache centrale de pubescence blanche se prolongeant longitudinalement vers l'apex en une fine ligne.

Dessous noir, très densément ponctué, couvert d'une dense pu-

bescence grise, plus blanche et plus fournie sur les pièces latérales de la poitrine.

Pattes antérieures rouge testacé avec les deux derniers articles tarsaux assombris et les tibias légèrement arqués. Pattes médianes semblables, avec les fémurs souvent assombris. Pattes postérieures noires avec au moins le dessus des fémurs rouge, parfois aussi le côté interne des tibias. Carène externe des fémurs postérieurs avec une dent légèrement aiguë, suivie d'une échancrure; carène interne avec une dent aiguë beaucoup plus fine. Tibias postérieurs carénés; leur apex avec une longue épine inféro-interne, une épine inféro-externe plus courte et deux petites épines latéro-supérieures.

Genitalia ♀: bourse copulatrice avec deux anneaux chitinisés servant de support à deux invaginations en forme de bonnet et dont la surface est à peine spinulée; une courte plaque chitinisée avec quelques denticules (8) entre les deux anneaux; spermathèque en forme d'hampe, sa surface ridée.

Longueur: 2,1–2,3 mm (2,4–2,6 mm avec le pygidium).

♂ inconnu.

Holotype ♀ et 2 paratypes ♀: SW Bhutan: km 87 de Phuntsholing, 1700 m, 22. V. 1972.

Holotype et un paratype au Musée de Bâle; l'autre paratype dans ma collection.

### 3. *Bruchidius arcuatipes* n. sp. (Fig. 1–5)

Espèce allongée, noire, couverte d'une pubescence gris cendré, uniforme; surtout caractérisée par les tibias antérieurs et médians du mâle tordus et dilatés.

♂. Tête assez allongée, très densément, fortement et rugueusement ponctuée; une carène élevée entre les yeux, se prolongeant sur le vertex. Yeux faiblement saillants, largement échancrés sur les trois quarts de leur diamètre, séparés par un espace égalant les trois quarts de ce diamètre. Antennes plus longues que la moitié du corps; leur 1<sup>er</sup> article long, le 2<sup>e</sup> court, le 3<sup>e</sup> allongé, les articles suivants légèrement dilatés en dents de scie mais tous plus longs que larges. Palpes brun de poix; extrémité des mandibules rougeâtre.

Pronotum conique; ses côtés subrectilignes très légèrement concaves; son apex faiblement épaissi en bourrelet, égalant la moitié de sa

base. Son disque convexe, sa surface très densément ponctuée. Son lobe antéscutellaire large mais court, légèrement déprimé sur son axe longitudinal. Sa coloration noire. Sa pubescence grise, régulière et assez dense. Ecusson un peu plus long que large, bispinulé à l'apex et densément pubescent de gris.

Elytres allongés, 2,4 fois aussi longs que le pronotum et, pris ensemble, plus longs que larges dans le rapport de 5/4. Leurs côtés dilatés en courbe sur leur premier quart, ensuite subparallèles jusqu'à leur quart postérieur. Leur disque convexe, sans proéminence basale, aplani des deux côtés de l'écusson; épaules légèrement gibbeuses. Stries 2 à 6 atteignant la base. Interstries plans, très densément microsculpturés. Coloration noire. Pubescence régulière, grise à reflets jaune-fauve, légèrement masquante.

Pygidium plus long que large, incliné à 45°, faiblement convexe mais un peu plus à l'apex, densément ponctué et couvert d'une pubescence grise, régulière.

Dessous noir, densément pubescent de gris. Dernier arceau ventral allongé, non échancré.

Pattes noires, couvertes de pubescence grise. Fémurs antérieurs normaux; tibias antérieurs longs, carénés, dilatés sur leur moitié proximale, courbés vers l'intérieur dans leur partie distale; premier article des tarses antérieurs avec un prolongement épineux, interne. Fémurs intermédiaires minces; tibias intermédiaires carénés extérieurement, dilatés et arqués, s'amincissant vers l'apex; premier article des tarses intermédiaires avec une épine apicale inférieure. Fémurs postérieurs relativement minces; leur face inférieure ne présentant une carène nette que du côté interne, cette carène inerme; troncature apicale des tibias postérieurs présentant une saillie anguleuse inféro-extérieure et avec de courtes épines indistinctes; premier article des tarses postérieurs plus long que les trois articles suivants et sans mucron apical.

Longueur: 2,5 mm (3,0 mm avec le pygidium).

Genitalia ♂: virga triangulaire avec de chaque côté une rangée de 5–6 courtes soies; sac interne avec quelques spinulations mal définies tout en avant, près de l'orifice, ensuite avec une bande allongée de spicules, très étroits vers l'avant, plus épais vers le milieu et enfin très petits vers l'arrière (fig. 2). Paramères à peine élargis à l'apex et munis d'une vingtaine de fines soies (fig. 3). Le reste, cordiforme, d'un segment abdominal entre l'urosternite (fig. 5) et le spicule gastral (fig. 4).

♀. Diffère du ♂ par ses antennes plus courtes, à peine dilatées à partir de leur 4<sup>e</sup> article, son pygidium un peu moins long et ses pattes antérieures et médianes normales.

Holotype ♂: 20 km S Thimphu, 2300 m, 18. V. 1972.

Allotype ♀: Thimphu, 2300–2500 m, 31. V. 1972.

Tous deux au Musée d'Histoire naturelle de Bâle.

Cette espèce, remarquable par les caractères sexuels secondaires mâles affectant ses tibias et ses tarses antérieurs et médians, devrait sans doute être isolée dans un genre particulier qui ne pourrait être créé qu'à l'occasion d'une monographie du groupe. Il est à noter que le prolonge-

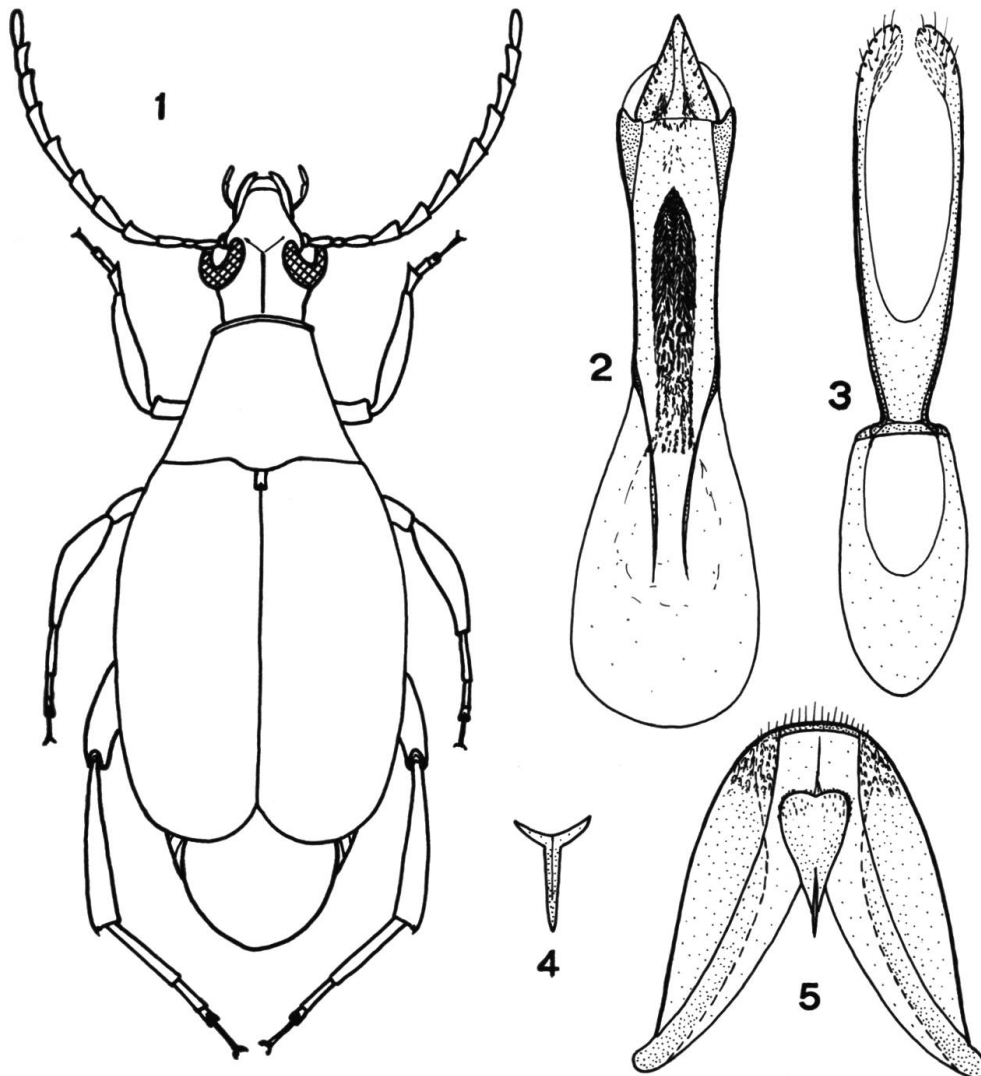


Fig. 1–5. *Bruchidius arcuatipes* n. sp.: 1, silhouette; 2, lobe médian; 3, paramères; 4, spicule gastral; 5, urosternite.

ment épineux du 1<sup>er</sup> article des tarses antérieurs et médians du mâle ne se retrouve que chez *Bruchidius orchesioides* (Heyd.), espèce distribuée de l'est de l'Anatolie (Kars et lac de Van) à la Turkménie.

#### 4. *Bruchidius wittmeri* n. sp. (Fig. 6–8)

Appartient au groupe afro-asiatique de *submaculatus* Fahr., *rubicundus* Fahr., *cingalicus* Decelle dont les espèces à plantes-hôtes connues sont inféodées aux graines de Mimosacées (*Acacia* et *Albizzia*). Cette espèce diffère de *Bruchidius cingalicus* par sa coloration plus sombre, son pronotum plus largement arrondi et par les protubérances subbasales de ses élytres à peine épineuses.

Coloration brun assez foncé avec la tête en partie, l'apex et les flancs du pronotum, la suture et les deux interstries externes des élytres, le sternum et une partie de l'abdomen brun de poix.

Tête courte, brun-rouge, obscurcie sur l'arrière du clypéus, entre les yeux et parfois sur le vertex. Sa ponctuation très fine et dense sauf sur une aire triangulaire du vertex. Yeux noirs, légèrement transverses et saillants, séparés par un espace égalant les deux tiers de leur diamètre. Antennes courtes, brunes, légèrement dilatées à partir de leur 5<sup>e</sup> article; leurs 6<sup>e</sup> à 10<sup>e</sup> articles faiblement transverses, moins longs que larges. Palpes brun de poix.

Pronotum fortement et assez régulièrement arrondi sur ses côtés; son rapport longueur/largeur de 3/4; sa surface convexe avec ses angles postérieurs et l'axe de son lobe antéscutellaire déprimés. Sa coloration brune avec son apex et ses flancs obscurcis, brun de poix. Sa ponctuation forte et dense. Sa pubescence gris-beige, régulière, masquant partiellement les téguments. Ecusson court, plus large que long; ses angles postérieurs épineux.

Elytres 1,8 fois aussi longs que le pronotum et, pris ensemble, à peine un peu plus longs que larges. Leurs flancs élargis sur leur premier tiers, ensuite faiblement et progressivement plus atténués vers l'arrière. Stries peu profondes mais nettes, légèrement entaillées par leur ponctuation arrondie; 3<sup>e</sup> et 4<sup>e</sup> stries débutant en arrière d'une très faible protubérance subbasale à peine épineuse. Interstries plans, très densément chagrinés. Coloration brune avec la suture et les deux interstries externes brun de poix. Pubescence gris-beige, uniforme.

Pygidium plus long que large, incliné à 45°, assez plan à sa base, la convexité s'accroissant vers l'apex. Sa coloration brune avec parfois une grosse tache basale plus sombre.

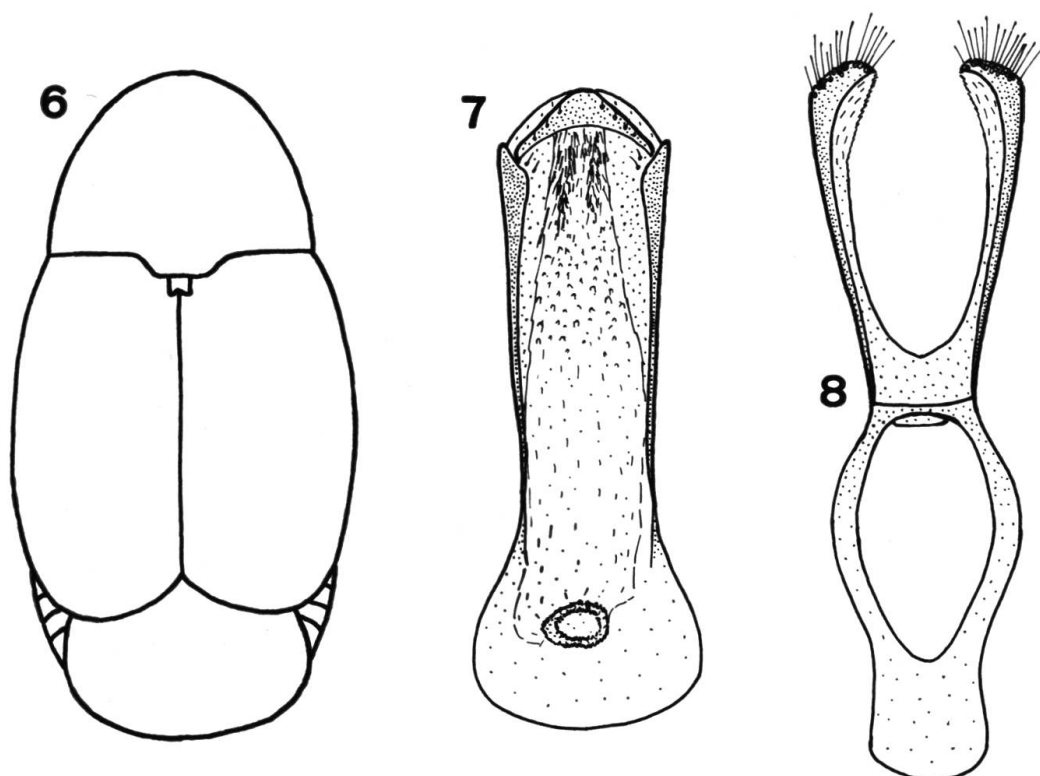


Fig. 6-8. *Bruchidius wittmeri* n.sp.: 6, silhouette; 7, lobe médian; 8, paramères.

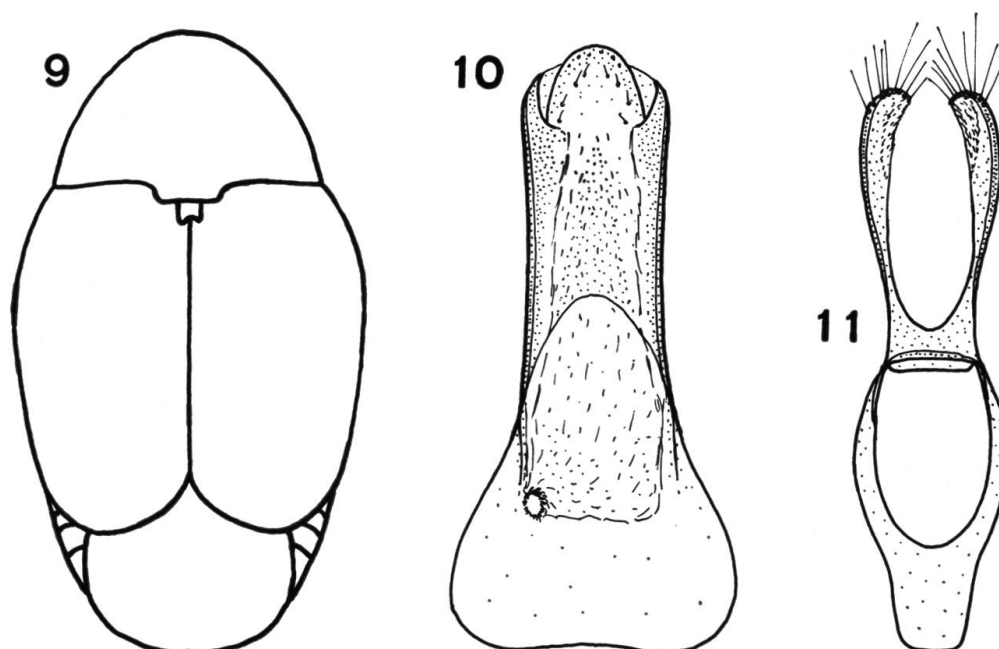


Fig. 9-11. *Bruchidius baronii* n.sp.: 9, silhouette; 10, lobe médian; 11, paramères.



Dessous brun avec le thorax, y comprises les hanches postérieures, et une partie des segments abdominaux brun de poix ou noirs. Sa pubescence grise et dense, surtout sur les côtés du sternum.

Pattes brunes avec le dernier article tarsal et l'apex des tibias postérieurs brun de poix. Fémurs postérieurs relativement peu dilatés; leur face inférieure bicarénée, la carène interne présentant un très faible denticule préapical. Tibias postérieurs carénés; leur apex avec trois petites épines supéro-latérales, une courte épine inféro-interne et une épine inféro-externe un peu plus forte. Métatarses avec un court mucron inféro-apical.

Longueur: 2,5–2,6 mm (3,2–3,3 mm avec le pygidium).

Genitalia ♂: virga largement arrondie, subtronquée à l'apex; côtés de l'exophalle renforcés; sac interne sans armature caractérisée, présentant deux bandes de spicules allongés près de l'orifice (fig. 7); paramères dilatés et arrondis à l'apex, chacun avec une dizaine de soies (fig. 8).

Holotype ♂: Samchi, 300 m, 7.–11. V. 1972 (au Musée de Bâle).

Paratype ♂: Balu-Jhura, 200 m, 28. IV. 1972 (dans ma collection).

Cette espèce est dédiée au Dr W. Wittmer, entomologiste au Musée d'Histoire naturelle de Bâle et chef de l'expédition au Bhutan.

##### 5. *Bruchidius baronii* n. sp. (Fig. 9–11)

Espèce appartenant au même groupe que la précédente, *Bruchidius wittmeri*.

Coloration variant du noir au brun foncé avec les pattes et au moins la base des antennes testacées. Pubescence assez uniforme et argentée sur le pronotum et le dessous du corps, fauve avec des linéoles, bandes et fascies blanc argenté sur les élytres et le pygidium.

Tête assez courte, noire, avec les pièces buccales plus claires. Sa ponctuation forte et dense; une carène lisse peu indiquée entre les yeux. Ceux-ci légèrement saillants, séparés par un espace égalant la moitié de leur diamètre. Antennes courtes, faiblement dilatées à partir de leur 5<sup>e</sup> article; les 6<sup>e</sup> à 10<sup>e</sup> articles légèrement transverses; leur coloration entièrement brun testacé ou plus souvent assombrie sur le 5<sup>e</sup> article et noire à partir du 6<sup>e</sup>. Palpes brun-noir.

Pronotum fortement rétréci de sa base vers l'apex, d'abord sub-rectilignement, puis en courbe (fig. 9). Son rapport longueur/largeur de

2/3; son apex n'égalant que le tiers de sa base. Son disque convexe, marqué par une impression sur le tiers postérieur de son axe longitudinal; son lobe antéscutellaire large. Sa ponctuation forte et dense. Sa coloration brun foncé ou noire; sa pubescence assez uniformément gris-fauve. Ecusson large, bilobé, densément pubescent de gris argenté.

Elytres deux fois aussi longs que le pronotum et, pris ensemble, sensiblement aussi larges que longs. Leurs côtés dilatés en courbe sur leur premier tiers, puis rétrécis et ce progressivement plus fortement vers l'arrière. Leur disque assez plan. Stries nettes quoique assez superficielles; leur ponctuation allongée. Interstries plans, densément chagrinés. 3<sup>e</sup> et 4<sup>e</sup> stries débutant derrière une faible protubérance subbasale, non épineuse. Coloration noire ou brun foncé, très assombri par places. Pubescence fauve foncé avec des bandes, des macules ou des fascies blanc argenté formant des dessins, notamment sur une bonne partie des deux interstries internes, à la base, au milieu et au tiers postérieur des 3<sup>es</sup> interstries et sur deux fascies transverses un peu obliques en avant et en arrière de leur mi-longueur.

Pygidium plan, incliné à 45°; sa convexité s'accentuant vers l'apex. Sa coloration brune ou noire; sa ponctuation dense mais superficielle; sa pubescence fauve, plus argentée sur son axe longitudinal et vers l'apex.

Dessous brun ou noir, couvert d'une dense pubescence argentée, uniforme.

Pattes rouge testacé avec la base des fémurs postérieurs noire et l'apex des tarses plus sombre. Tibias antérieurs courts. Fémurs postérieurs larges, munis d'un petit denticule, préapical sur leur carène inféro-interne. Tibias postérieurs carénés; leur apex avec trois petites épines latéro-supérieures, une courte épine inféro-externe et une épine inféro-interne un peu plus forte. Apex du premier article des tarses postérieurs mucroné.

Longueur: 2,3–2,5 mm (2,8–3,0 mm avec le pygidium).

Genitalia ♂: virga arrondie, assez étroite (fig. 10), avec, de chaque côté, quatre-cinq soies; sac interne sans armature; paramères courbés, peu dilatés à l'apex garni de dix-douze longues soies (fig. 11).

Holotype ♂ et un paratype ♂: Samchi, 300 m, 7./11.V.1972. Un autre paratype ♂: Phuntsholing, 200/400 m, 24.IV.1972. Holotype et un paratype au Musée d'Histoire naturelle de Bâle; l'autre paratype dans ma collection.

Cette espèce est dédiée au Dr C. Baroni Urbani, entomologiste au Musée de Bâle, membre de l'expédition suisse au Bhutan.

6. **Bruchidius wuermlii** n. sp. (Fig. 12–14)

Petite espèce trapue appartenant au groupe de *Bruchidius nalandus* (Pic) et *Br. gardneri* (Pic).

Tête courte, densément ponctuée, avec une carène longitudinale, lisse entre les yeux. Sa coloration noire, avec l'extrémité des mandibules rouge. Yeux gros et saillants, largement entaillés sur les trois cinquièmes de leur diamètre. Antennes plus longues que la moitié du corps; leur 1<sup>er</sup> article fort, le 2<sup>e</sup> petit, le 3<sup>e</sup> allongé, le 4<sup>e</sup> de même longueur que le 3<sup>e</sup> mais un peu plus gros, les 5<sup>e</sup> à 10<sup>e</sup> articles légèrement en dents de scie; coloration des antennes entièrement rouge testacé ou assombrie à partir du 4<sup>e</sup> article et noire à l'apex.

Pronotum conique, moins long que large dans le rapport 3/4; ses côtés subrectilignes, légèrement convexes à leur mi-longueur (fig. 12); sa base subrectiligne des deux côtés du lobe antéscutellaire légèrement sinué et déprimé sur son axe longitudinal. Sa ponctuation double et dense. Sa coloration noire, masquée par la pubescence fauve, assez dense, cette pubescence plus grise sur les côtés, le long de son axe longitudinal et sur le lobe antéscutellaire. Ecusson petit, subcarré et bispinulé, couvert de pubescence grise.

Elytres deux fois aussi longs que le pronotum et, pris ensemble, à peine plus longs que larges; leur plus grande largeur à leur mi-longueur. Stries assez superficielles, formées de points relativement larges. Une très faible bosse à la base des 3<sup>e</sup> et 4<sup>e</sup> stries; épaules légèrement saillantes. Interstries plans, très densément microsculpturés. Leur coloration noire avec un liseré rouge-orange à l'apex. Leur pubescence dense, fauve et grise avec des linéoles plus foncées sur les interstries 3, 5, 7 et 9.

Pygidium vertical, légèrement convexe, revêtu d'une dense pubescence masquante, gris-blanc.

Dessous recouvert de pubescence blanc-gris, plus dense sur les pièces latérales du thorax et sur l'abdomen.

Pattes antérieures et médianes testacées avec le dernier article tarsal brun. Pattes postérieures rouges avec la base des fémurs noire, les tibias légèrement enfumés à leur base et à leur apex, et le dernier article tarsal brun foncé comme aux autres pattes. Fémurs postérieurs avec un petit denticule interne préapical. Tibias postérieurs courts et

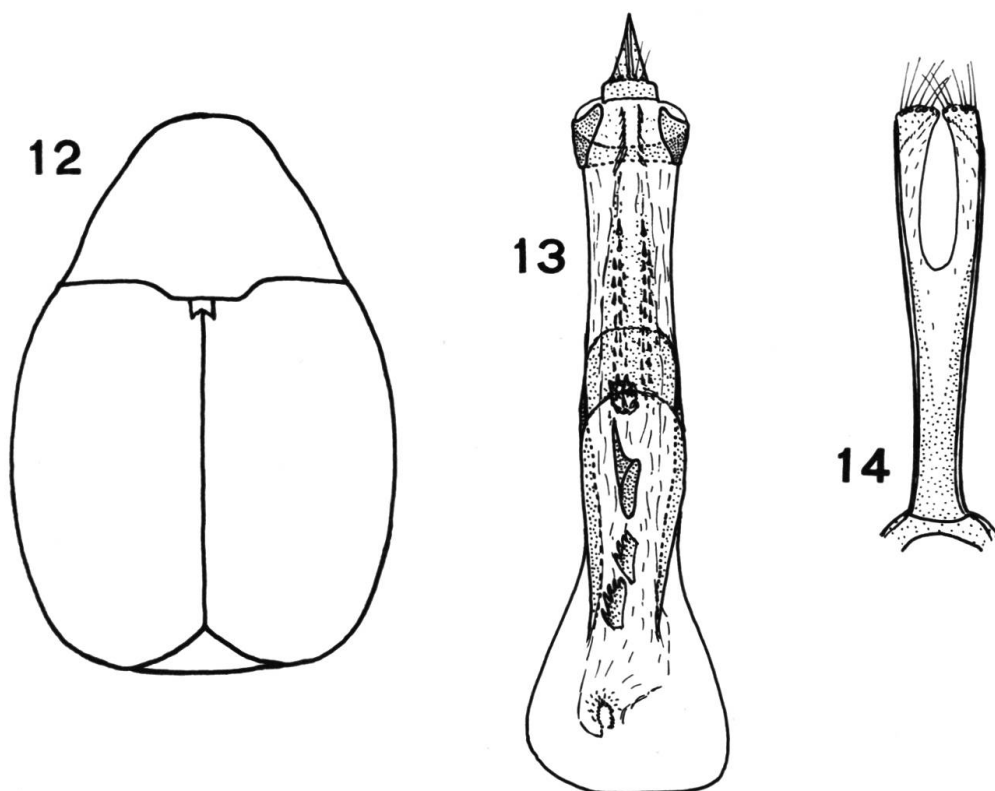


Fig. 12–14. *Bruchidius wuermlii* n. sp.: 12, silhouette; 13, lobe médian; 14, paramères.

forts; leur apex avec trois petits denticules latéro-supérieurs, une épine inféro-interne égalant la moitié de la largeur du tibia et trois fois plus longue que l'épine inféro-externe.

Longueur: 2,1 mm.

Genitalia ♂: virga longuement lancéolée; lobe médian renforcé par un anneau incomplet, se prolongeant vers l'arrière en deux bandes sur l'apodème; sac interne comportant d'avant en arrière: deux bandes de spicules allongés près de l'orifice, puis deux bandes de denticules, une pièce impaire plutôt sphérique hérissée d'une dizaine de denticules, une épine relativement grande et enfin deux pièces basales garnies sur une de leur face de quatre-cinq denticules (fig. 13); paramères subparallèles, étroits, quasi non dilatés à l'apex portant huit soies (fig. 14).

Holotype ♂: Phuntsholing, 200/400 m, 5. V. 1972.

Un paratype ♂: Samchi, 300 m, 7./11. V. 1972.

L'holotype a l'apex des antennes assombri; les antennes du paratype sont entièrement testacées.

Deux exemplaires femelles provenant du Népal, Hitaura, Therai, 9. X. 1972, leg. H. Franz, sont rapportés avec un certain doute à cette espèce.

Holotype au Musée d'Histoire naturelle de Bâle; paratype dans ma collection.

Cette espèce est dédiée au Dr M. Würmli, écologiste, membre de l'expédition suisse au Bhutan.

## 7. *Bruchidius mendosus* (Gyll.)

*Bruchus mendosus* Gyll., 1839, in Schönherr, Gen. Curc., 5, p. 72; lectotype ♂ du Bengale, au Naturhistoriska Riksmuseet à Stockholm.

*Bruchidius mendosus*; Decelle, 1975, Ent. scand., Suppl., 4, p. 185; fig. 5b et 5g.

Matériel récolté: Phuntsholing, 200/400 m, 25. IV. 1972, 1 ♀. Samchi, 350 m, 7./11. V. 1972, 1 ♀. 13 km O Wangdi Phodrang, 1300 m, Than Chu, 7. VI. 1972, 1 ♀.

Distribution géographique: Inde, Bengale, Birmanie, Ceylan.

## Sous-famille: Pachymerinae

## 8. *Caryedon languidus* (Gyll.)

*Bruchus (Caryoborus) languidus* Gyll., 1839, in Schönherr, Gen. Curc., 5, p. 129; Type de Calcutta, au Naturhistoriska Riksmuseet à Stockholm.

*Caryedon languidus*; Decelle, 1975, Ent. scand., Suppl., 4, p. 189, fig. 6a, b et c.

Quatre femelles provenant de Samchi, 300 m, 7./11. V. 1972, semblent pouvoir être rapportées à cette espèce. Ces specimens présentent toutefois une coloration assez sombre, notamment des élytres. Le premier et les sept derniers articles de leurs antennes sont également assombris. Les genitalia femelles, sans plaques vaginales sclérifiées, et la forme allongée du spicule gastral sont semblables à ceux de specimens de l'Inde.

## 9. *Caryedon indus* (Motsch.) (Fig. 15 et 16)

*Caryoborus indus* Motschoulsky, 1858, Etudes ent., 7, p. 98; lectotype ♂ de l'Inde orientale, au Musée zoologique de l'Université Lomonosov à Moscou.

*Pachymerus languidus*; Mukerji et Chatterjee, 1951, Indian J. Ent., 13, p. 21, pl. 8, fig. 5-7 (nec Gyll., 1839).

*Caryedon indus*; Decelle, 1975, Ent. scandin., Suppl., 4: 190, fig. 6d, e et f.

Matériel étudié: Phuntsholing, 200/400 m, 5. V. 1972, 1 ♂ et 3 ♀♀. Samchi, 300 m, 7./11. V. 1972, 1 ♂.

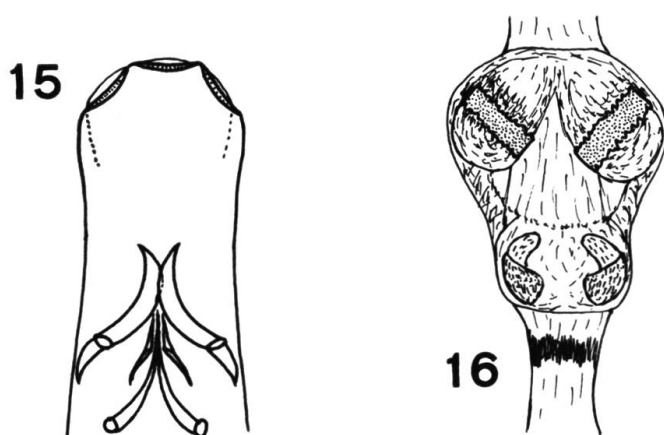


Fig. 15–16. *Caryedon indus* (Motsch.): 15, extrémité du lobe médian et armature du sac interne; 16, plaques chitinisées vaginales.

Les genitalia de ces specimens présentent quelques légères différences avec ceux provenant de l'Inde ou de Ceylan. La virga de l'édéage, tronquée, est fort semblable. L'armature du sac interne comporte bien six dents mais les deux antérieures sont plus allongées et courbées et les deux postérieures plus longues ne présentent pas d'épines ou denticules latéraux (fig. 15). Les genitalia femelles diffèrent par les pièces vaginales sclérifiées: les deux postérieures formant presque deux anneaux complets (fig. 16); par contre les spicules gastraux sont semblables en Y avec leurs deux branches distales parallèles et écartées. La forme du Bhutan se retrouve au Népal; elle correspond parfaitement au lectotype d'*indus* Motsch. La forme largement répandue en Inde et à Ceylan, avec épines latérales sur les deux dents postérieures du sac interne, correspond au type de *Pachymerus ceylonicus* Pic. Il est possible que les deux formes doivent être considérées comme espèces distinctes. Extérieurement, elles ne peuvent pas être distinguées.

#### Sous-famille: **Amblycerinae**

#### 10. **Spermophagus kurseongensis** n. sp. (Fig. 17–19)

Un exemplaire de cette espèce inédite, récoltée antérieurement en Inde, dans le Nord du Bengale et dans l'Etat de Bihar, a été recueilli au Bhutan: Kamjee, 850 m, 13. V. 1972.

Espèce entièrement noire, recouverte au-dessus par une très dense pubescence fauve, sauf sur l'écusson blanc-gris, et en dessous et sur le pygidium par une dense pubescence gris-beige. Elle est fort semblable à

*Spermophagus sophorae* Fahr., 1839. Elle en diffère par sa taille un peu plus faible, sa forme un peu plus convexe, sa tête plus courte et surtout par les éperons mobiles de ses tibias postérieurs, très inégaux, l'interne n'étant guère plus long que la moitié de l'externe. *Spermophagus sophorae* Fahr. est décrit de graines de *Sophora* provenant du Chili (localité sans doute erronée?). *Spermophagus fulvopubens* Pic, 1918 du Dahomey et *Spermophagus uniformis* Pic, 1932 de l'Inde sont synonymes juniors de *Spermophagus sophorae* Fahr.

♂. Tête assez courte, légèrement élevée mais non carénée entre les yeux. Sa ponctuation dense et assez fine. Yeux faiblement proéminents et légèrement transverses, séparés par un espace de l'ordre du quart de leur diamètre. Antennes égalant la moitié du corps et s'élargissant à peine de leur base à leur apex; leur 5<sup>e</sup> article allongé.

Pronotum moins long que large dans un rapport de 3/5; son apex égalant la moitié de sa base; ses flancs rétrécis d'arrière en avant, d'abord subrectilignement ensuite en courbe plus accusée; ses angles antérieurs aigus et légèrement concaves, ses angles postérieurs également aigus. Sa ponctuation double, assez superficielle, la plus fine très dense, la plus grosse formée de points allongés. Téguments masqués par une très dense pubescence couchée, fauve. Ecusson en petit triangle équilatéral, densément couvert de pubescence blanche.

Elytres deux fois aussi longs que le pronotum et sensiblement aussi larges que longs. Leurs flancs légèrement dilatés sur leur premier tiers, ensuite faiblement et subrectilignement rétrécis jusqu'à leur courbure apicale. Stries assez superficielles mais nettes. Interstries plans, très finement et densément microsculpturés, densément et uniformément recouverts de pubescence fauve, masquante, semblable à celle du pronotum.

Pygidium fortement convexe surtout à l'apex et recouvert d'une dense pubescence masquante, régulière, gris-jaune ou plus rarement grise. Dessous densément couvert d'une pubescence semblable.

Pattes entièrement noires et recouvertes de pubescence grise. Tibias antérieurs et médians légèrement tordus. Eperons des tibias postérieures rouges, l'interne n'égalant que la moitié de l'externe.

Longueur: 2,2–2,5 mm (2,4–2,7 mm avec le pygidium).

Genitalia ♂: virga longuement lancéolée (fig. 18); sac interne avec deux bandes de spicules bien indiquées seulement vers l'arrière; extrémité des paramères courte et arrondie, garnie de petites soies, ces paramères soudés vers leur base en une pièce basale, large (fig. 19).



♀. Diffère du ♂ par ses antennes plus courtes, son pygidium moins convexe et son dernier arceau ventral non échancré.

Holotype ♂, allotype ♀, 3 paratypes ♂ et 1 paratype ♀ de l'Inde, N Bengale, Kurseong (vers 1890, P. Braet). 1 paratype ♂ et 3 paratypes ♀ étiquetés Barway (P. Cardon, sans doute, 1892) (Il doit s'agir de Barwa, dans l'actuel Etat de Bihar, dans le Chota-Nagpur). Ces matériaux à l'Institut royal des Sciences naturelles de Belgique à Bruxelles. 1 paratype ♂ du Bhutan, Kamjee, 850 m, 13.V.1972; au Musée d'Histoire naturelle de Bâle.

#### 11. *Spermophagus stemmleri* n. sp. (Fig. 20–22)

Espèce entièrement noire, peu rétrécie aux deux extrémités, couverte d'une pubescence grise, non masquante, plus jaune et plus dense sur le pygidium, surtout à sa base.

♂. Tête courte quoique un peu allongée en avant des yeux, assez plane, finement et peu densément ponctuée. Yeux peu proéminents, légèrement transverses, séparés par un espace de l'ordre du tiers de leur diamètre. Antennes égalant la moitié du corps, minces.

Pronotum moins long que large dans la proportion de 3/5, relativement moins rétréci d'arrière vers l'avant que chez la plupart des autres espèces du genre, son apex étant plus large que la moitié de sa base (fig. 20). Ses angles antérieurs aigus et fort reportés vers le bas et de ce fait un peu concaves; ses angles postérieurs droits. Son disque fort convexe, flanqué de deux aires plus planes. Sa ponctuation double. Sa pubescence argentée, couchée, régulière, peu dense. Ecusson en petit triangle, pubescent de gris.

Elytres deux fois aussi longs que le pronotum et, pris ensemble, un peu moins larges que longs. Leurs côtés élargis presque jusqu'à leur mi-longueur, ensuite faiblement atténués jusqu'à leur courbure apicale. Stries superficielles. Interstries plans, très finement et très densément microponctués. Disque élytral un peu irrégulier. Pubescence régulière, grise, peu dense comme sur le pronotum.

Pygidium plat à sa base, très convexe à l'apex, très densément ponctué. Sa pubescence gris-jaune assez dense, surtout à sa base. Dessous à pubescence grise, peu dense.

Pattes noires, couvertes de pubescence grise. Eperons des tibias postérieurs rouges et subégaux, l'interne étant à peine un peu plus court que l'externe.



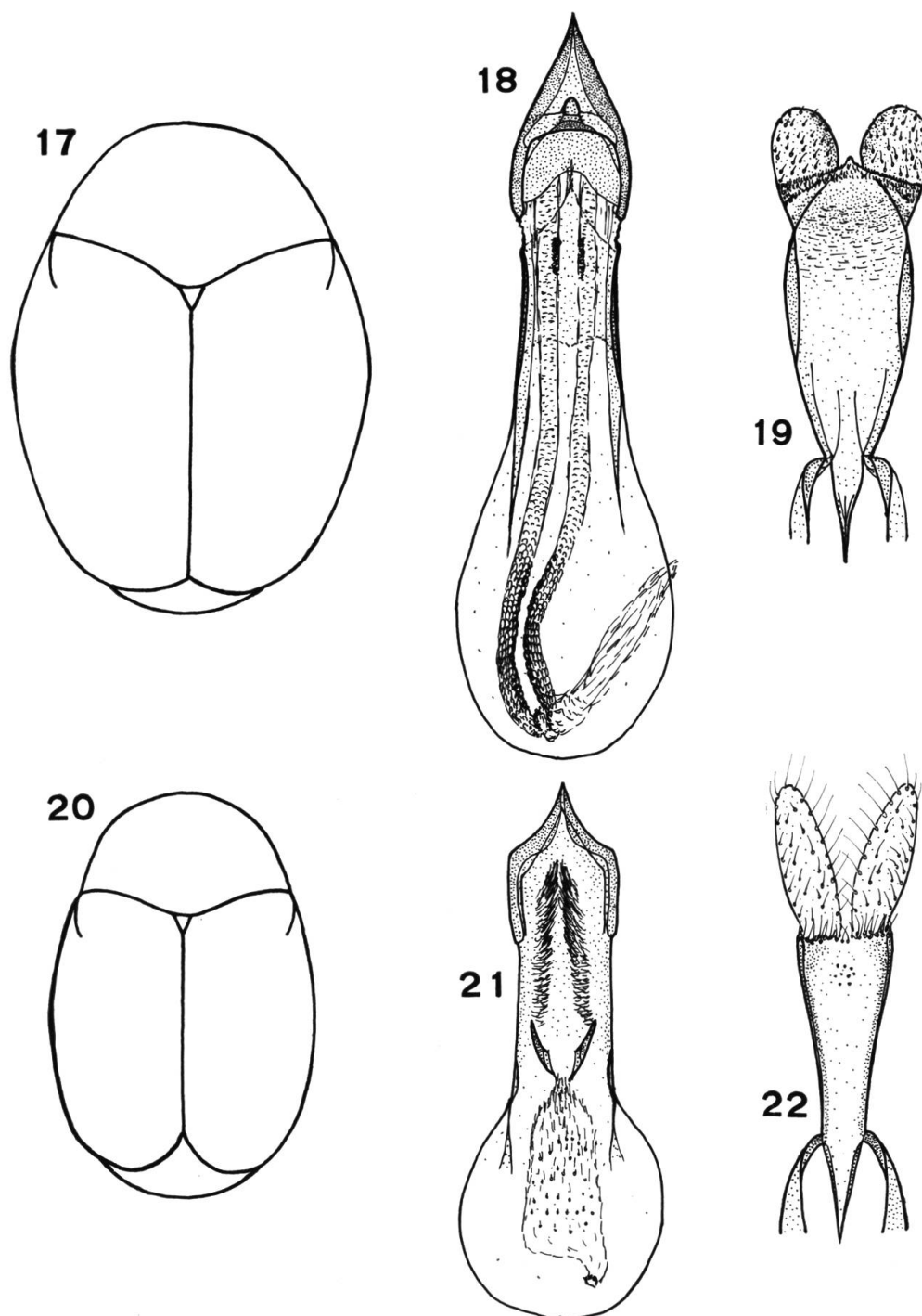


Fig. 17-19. *Sperrophagus kurseongensis* n.sp.: 17, silhouette; 18, lobe médian; 19, paramères. Fig. 20-22. *Sperrophagus stemmleri* n.sp.: 20, silhouette; 21, lobe médian; 22, paramères.

Longueur: 2 mm (2,2 mm avec le pygidium).

Genitalia ♂: virga courtement lancéolée (fig.21); lobe médian court; sac interne avec deux bandes de fins spicules allongés, deux pièces chitinisées symétriques plus ou moins en forme de dent, puis un amas de spicules peu serrés; paramères en forme d'ailes, peu allongés, portant des soies surtout latéralement (fig.22).

Holotype ♂: Phuntsholing-Thimphu, 1680 m (sans date). Au musée d'Histoire naturelle de Bâle.

Cette espèce est dédiée à M. O. Stemmler, herpétologiste, membre de l'expédition suisse au Bhutan.

### Considérations biogéographiques

La petite collection de Bruchides réunie par l'expédition zoologique suisse au Bhutan comporte une majorité d'éléments paléotropicaux se retrouvant ou ayant de proches parents en Inde et un élément paléarctique, *Kytorhinus piptanthi*, dont les autres espèces du même genre sont principalement répandues du S de la Russie à la Chine et au Japon. Cet élément paléarctique est celui trouvé à la plus haute altitude (2300–2500 m); les éléments tropicaux, indiens proviennent d'altitudes plus réduites. Une espèce très particulière, à dimorphisme sexuel exceptionnel, constituera sans doute un autre élément zoogéographique intéressant lorsque les Bruchides des régions montagneuses centre-asiatiques seront mieux connus (*Bruchidius arcuatipes* n.sp.). Elle a aussi été récoltée aux altitudes de 2300–2500 mètres.

Adresse de l'auteur:

Dr J. Decelle, Musée Royal de l'Afrique Centrale, Section Entomologie  
B-1980 Tervuren (Belgique)

