

**Zeitschrift:** Entomologica Basiliensia  
**Herausgeber:** Naturhistorisches Museum Basel, Entomologische Sammlungen  
**Band:** 2 (1977)  
  
**Artikel:** Coleoptera: Fam. Anobiidae  
**Autor:** Español, F.  
**DOI:** <https://doi.org/10.5169/seals-980665>

### **Nutzungsbedingungen**

Die ETH-Bibliothek ist die Anbieterin der digitalisierten Zeitschriften auf E-Periodica. Sie besitzt keine Urheberrechte an den Zeitschriften und ist nicht verantwortlich für deren Inhalte. Die Rechte liegen in der Regel bei den Herausgebern beziehungsweise den externen Rechteinhabern. Das Veröffentlichen von Bildern in Print- und Online-Publikationen sowie auf Social Media-Kanälen oder Webseiten ist nur mit vorheriger Genehmigung der Rechteinhaber erlaubt. [Mehr erfahren](#)

### **Conditions d'utilisation**

L'ETH Library est le fournisseur des revues numérisées. Elle ne détient aucun droit d'auteur sur les revues et n'est pas responsable de leur contenu. En règle générale, les droits sont détenus par les éditeurs ou les détenteurs de droits externes. La reproduction d'images dans des publications imprimées ou en ligne ainsi que sur des canaux de médias sociaux ou des sites web n'est autorisée qu'avec l'accord préalable des détenteurs des droits. [En savoir plus](#)

### **Terms of use**

The ETH Library is the provider of the digitised journals. It does not own any copyrights to the journals and is not responsible for their content. The rights usually lie with the publishers or the external rights holders. Publishing images in print and online publications, as well as on social media channels or websites, is only permitted with the prior consent of the rights holders. [Find out more](#)

**Download PDF:** 16.01.2026

**ETH-Bibliothek Zürich, E-Periodica, <https://www.e-periodica.ch>**

## Ergebnisse der Bhutan-Expedition 1972 des Naturhistorischen Museums in Basel

### Coleoptera: Fam. Anobiidae

Por F. Español

**Abstract:** 9 genera and 9 species are enumerated from Bhutan with one genus and 4 species new to science, namely: *Gastrallus wittmeri*, *Falsogastrallus stemmleri*, *Xyletinus wuermlii*, *Byrrhodes baroniurbani*, *Nesocoelopus* n. gen. for *Mesocoelopus indicus* (Pic).

Au cours d'un séjour de deux mois et demi effectué en 1972 au Bhutan MM. W. Wittmer et C. Baroni Urbani entomologistes du Muséum d'Histoire Naturelle de Bâle, O. Stemmler (herpétologiste) et M. Würmli (édaphologiste) collaborateurs volontaires du susdit Musée, ont récolté une très intéressante série d'Anobiides dont M. le Dr Wittmer a bien voulu me confier l'examen. Je le remercie très cordialement de m'avoir ainsi permis de faire connaître ces insectes, d'autant plus que la faune d'Anobiides du Bhutan restait jusqu'à présent pratiquement inconnue.

L'étude de cette série m'a porté à dénombrer, d'accord avec le suivant inventaire, 9 genres et 9 espèces vivant au Bhutan dont un genre et quatre espèces sont nouveaux.

Al amable concurso de mi excelente colega Dr. W. Wittmer debo el haber podido examinar una interesante serie de *Anobiidae* recogida en el curso de una expedición al Bhutan, de dos meses y medio de duración, organizada en 1972 por el Museo de Historia Natural de Basilea, de la que formaron parte los Srs. W. Wittmer y C. Baroni Urbani (entomólogos), O. Stemmler (herpetólogo) y M. Würmli (edafólogo), los dos primeros del citado Museo, los otros dos colaboradores voluntarios del mismo.

Es para mi un grato deber agradecer al referido colega el estudio de dicho material en el que figuran 9 géneros y 9 especies de los que 1 género y 4 especies han resultado nuevos, de todos los cuales me ocupo a continuación sin indicar recolectores por ser siempre los indicados naturalistas.

## Subfam. ANOBIINAE

**Gastrallus wittmeri** n. sp.

Holotipo, ♂, Phuntsholing, 2/400 m, 5-5 (Mus. Hist. Nat. Basilea). Paratipos: 5 ejemplares recogidos con el holotipo, 1 ejemplar recogido en la misma localidad el 25-4 (Mus. Hist. Nat. Basilea y Mus. Zool. Barcelona).

Longitud 1,5-1,9 mm. Cuerpo alargado, cilíndrico; color moreno rojizo; superficie finamente rugosa y cubierta de pubescencia muy corta, poco aparente.

Antenas del ♂ gráciles, con la maza notablemente alargada, sobrepasando ampliamente el doble de la longitud del funículo (fig. 1), sensiblemente más cortas en la ♀; ojos muy grandes y próximos entre si en el ♂, igualando su diámetro longitudinal a vez y media la anchura de la frente; todavía grandes, pero menores, en la ♀.

Pronoto ligeramente transversal, de lados subparalelos, poco estrechados por delante y apenas entrantes en su parte media, armado en el disco por delante de un saliente a modo de arista semicircular (fig. 2) muy aparente en el ♂. Elitros algo más del doble tan largos como anchos, de lados subparalelos hasta la zona apical donde se redondean.

Edeago según muestra la fig. 3.

Especie bien caracterizada por la gracilidad y notable longitud de la maza de las antenas en el ♂, por el gran desarrollo de los ojos en el indicado sexo, por el saliente anterior del pronoto y por la forma muy particular del edeago. Por el mencionado saliente del pronoto se relaciona, por una parte, con *Gastrallus tuberculatus* Pic de Taipei, y por otra con *G. immarginatus* Müll. y *G. corsicus* Schilsk. de la fauna paleártica, pero bien separado del primero por la talla menor, el protórax transversal y por la forma muy diferente del edeago, particularidad ésta que le distingue al primer examen de los segundos, como también de los restantes *Gastrallus* por mí conocidos tanto de la Región Oriental (*G. plicaticollis* Pic, *G. testaceicornis* Pic, *G. laticollis* Pic, etc.) como de las otras regiones del planeta.

**Falsogastrallus stemmleri** n. sp.

Holotipo, ♂, Phuntsholing, 2/400 m, 24-4 (Mus. Hist. Nat. Basilea). Paratipo 1 ♀ recogida con el holotipo (Mus. Zool. Barcelona).

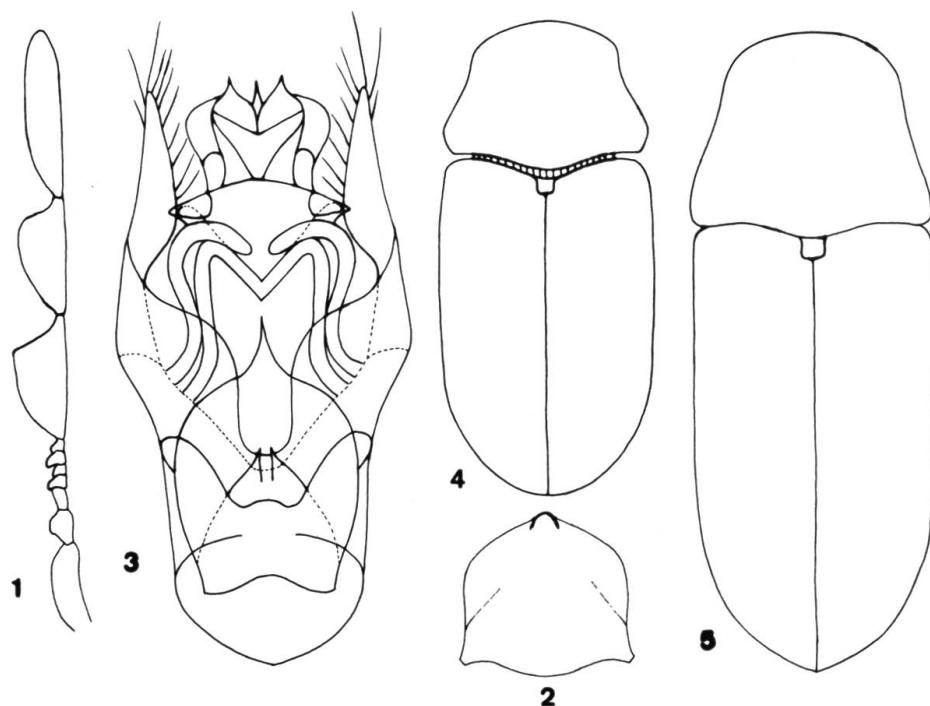


Fig. 1-3. *Gastrallus wittmeri* n.sp.: 1) antena del ♂; 2) protórax; 3) edeago.

Fig. 4-5. Contorno del cuerpo de: 4) *Falsogastrallus stemmleri* n.sp.; 5) *F. unistriatus* Zouf.

Longitud 1,4 mm. Cuerpo moderadamente alargado (fig. 4), color castaño algo brillante, con los apéndices testáceos; pubescencia acostada, de tonalidad grisácea; puntuación diminuta y bastante densa, algo rugosa sobre los élitros.

Antenas de 9 artejos, las del ♂ (fig. 6) bastante gráciles, con todos los artejos alargados, los de la maza grandes y sensiblemente más largos que el resto de la antena; más cortas y más robustas en la ♀; ojos de desarrollo moderado en ambos sexos, igualando su diámetro longitudinal a la mitad de la anchura de la frente.

Protórax transversal, casi vez y media tan ancho como largo, de lados sinuosos y estrechados por delante (fig. 4). Elitros poco alargados, apenas vez y media tan largos como anchos, con una estría lateral bien marcada, como es norma en el género.

Edeago y segmento genital según muestran las figs. 7 y 8.

Caracterizado por su pequeño tamaño, por la gracilidad de las antenas, la forma del protórax y la del edeago que le distinguen de sus

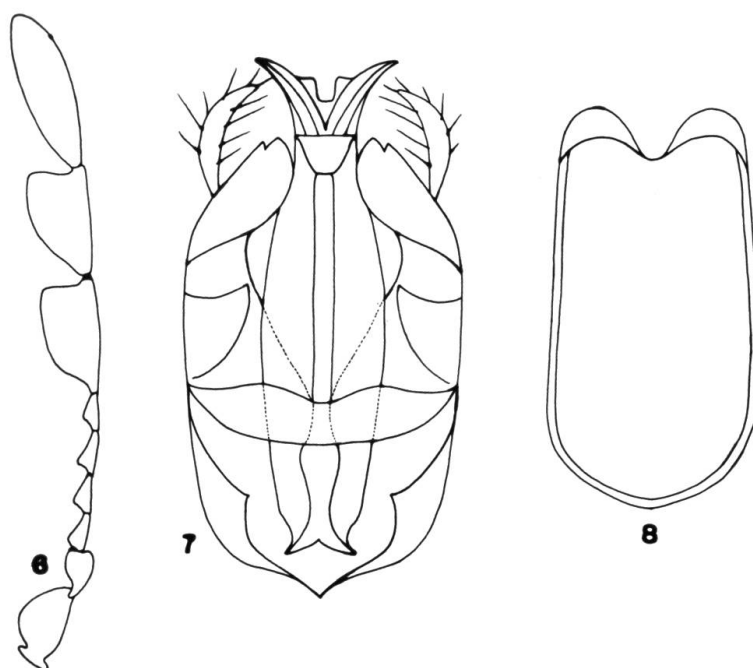


Fig. 6–8. *Falsogastrallus stemmleri* n.sp.: 6) antena del ♂; 7) edeago; 8) segmento genital.

congéneres euro-asiáticos. Es así como la talla mucho menor, el protórax más transverso y de contorno diferente (véanse figs. 4 y 5) le separan de *Falsogastrallus unistriatus* Zouf. con el que se relaciona algo por la forma similar del edeago; alejado asimismo de *F. sauteri* Pic por la diferente conformación de la genitalia masculina, el cuerpo mucho más pequeño y con la superficie del mismo menos fuertemente rugosa; distinto en fin de *F. barbieri* Pic y de *F. javanus* Pic por las antenas más gráciles, por el diferente contorno del protórax y por la forma también diferente del edeago.

#### Subfam. XYLETININAE

##### *Xyletinus wuermlii* n.sp.

Holotipo, ♂, Bumthang, del 31-5 al 6-6 (Mus. Hist. Nat. Basilea). Paratipos: 4 ejemplares recogidos con el holotipo más 5 ejemplares recolectados en la misma localidad del 23 al 30 del 6 (Mus. Hist. Nat. Basilea y Mus. Zool. Barcelona). Excepcionalmente el holotipo y los paratipos de esta novedad fueron descubiertos en 1976 por los Srs. W. Roder y L. Caminada que no figuraron en la expedición de 1972.

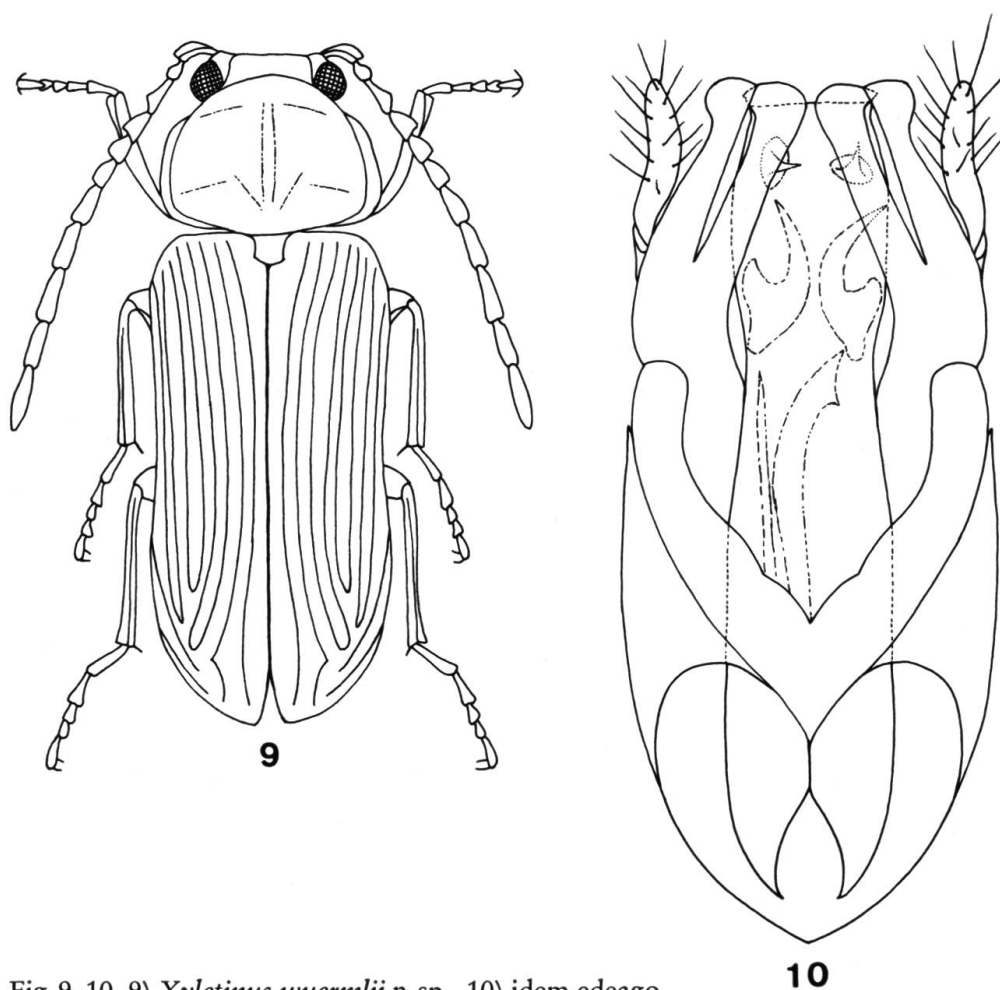


Fig. 9–10. 9) *Xyletinus wuermlii* n.sp., 10) idem edeago.

Longitud 5,1–5,5 mm. Cuerpo (fig. 9) alargado, cilíndrico, casi tres veces tan largo como ancho, castaño-rojizo, cubierto de pubescencia gris amarillenta, acostada, algo revuelta en la cabeza y pronoto, dirigida hacia atrás en los élitros y densamente dispuesta en toda la superficie, ésta sembrada de diminutos gránulos muy aparentes sobre la cabeza, pronoto, base de los élitros y parte inferior del cuerpo.

Antenas largas sobrepasando la mitad del cuerpo, filiformes, con los artejos 7º al 11º gráciles y notablemente alargados; ojos poco desarrollados en ambos sexos, alcanzando apenas su diámetro longitudinal la mitad de la anchura de la frente.

Protórax transversal, con la máxima anchura en la zona basal, márgenes laterales y látero-basales estrechamente explanadas, disco convexo, algo desigual, de ordinario con una ligera depresión longi-

tudinal media, acompañada de otras, señaladas por trazos en la figura que se acompaña; base subrecta, aplicada, en casi todo su recorrido, contra la base de los élitros; ángulos posteriores redondeados. Elitros doble tan largos como anchos, de lados paralelos en sus dos primeros tercios, redondeados en el último; estriación fuerte y completa.

Patas gráciles, tarsos largos y comprimidos. Edeago según muestra la fig. 10.

Por la fuerte estriación elitral podría pensarse en su vecino geográfico *Xyletinus striatus* Pic del Thibet, pero bien diferente de éste por la talla mayor, por el cuerpo subparalelo y por la notable densidad de la pubescencia. Por la talla y forma general del cuerpo recuerda asimismo a *X. ocularis* Reitt. de Mongolia, del que no obstante se encuentra muy separado por el desarrollo mucho menor de los ojos; por las antenas filiformes, nada aserradas; por los élitros más fuertemente estriados y con la pubescencia de los intervalos sensiblemente más larga; y por la base del protórax subrecta, aplicada contra la base de los élitros y con el lóbulo medio apenas saliente hacia atrás (fuertemente saliente hacia atrás en su oponente). Más alejado del resto de *Xyletinus* por mi conocidos, con los que no precisa estudio comparado alguno.

#### ***Deroptilinus alcobei* Esp.**

Phuntsholing, 87 km, 30-4 y 14-5, 18 ejemplares (Mus. Hist. Nat. Basilea y Mus. Zool. Barcelona).

Descrita sobre una ♀ del Viet-Nam del Norte esta especie seguía incompletamente conocida, por ello creo de utilidad ampliar su descripción con el dibujo del edeago de un ♂ del Bhutan (fig. 14). Sin embargo subsiste una ligera duda sobre la identidad específica o sub-específica de los ejemplares de ambas procedencias por existir una ligera pero sensible diferencia en el contorno del protórax, más estrechado por delante en la ♀ del Bhutan tal como muestran las figs. 12 y 13, diferencia que puede extenderse al edeago e incluso a otras partes del cuerpo cuando se conozcan ♂♂ del Viet-Nam. Junto a dichos contornos he figurado el correspondiente a la especie-tipo, *D. granicollis* Lea (fig. 11) distinto, como puede verse del de los otros dos.

#### ***Lasioderma serricorne* F.**

Phuntsholing, 2/400 m; Samchi, 300 m, 7 al 11 del 6, 2 ejemplares.

Especie cosmopolita, a menudo en el interior de las casas, almacenes, etc. en los que ataca toda suerte de productos vegetales dese-

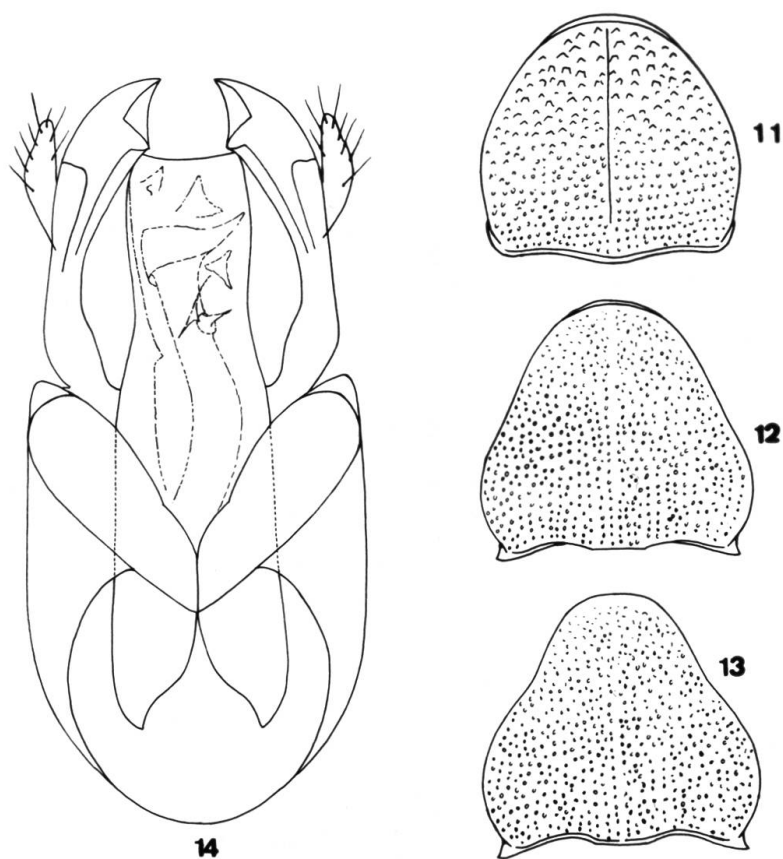


Fig. 11–14. Protórax de: 11) *Deroptilinus granicollis* Lea; 12) *D. alcobei* Esp. de Viet-Nam del Norte; 13) *D. alcobei* Esp. del Bhutan; 14) edeago de *D. alcobei* Esp. del Bhutan.

cados, en los que se multiplica masivamente y en los que puede ocasionar importantes daños.

#### **Megorama densepunctatum (Pic)**

Wangdi Phodrang, 1700 m, 15-6, 1 ♀; Punakha, 1560 m, 8-6, 1 ♀.

Estas dos ♀♀ del Bhutan coinciden en sus principales caracteres con un ejemplar típico, también ♀, de *Megorama densepunctatum* procedente de Trichinopolis (India oriental) que se guarda en la colección Pic.

La localización un tanto excéntrica de los ejemplares del Bhutan, su talla menor y otras diferencias poco importantes hacen algo dudosa la presente referencia cuya validez queda pendiente del examen de ejemplares ♂♂ de ambas procedencias.

Figura como *Lasioderma* en la descripción original.



Subfam. TRICORYNINAE (*sensu* White)Gén. *Nesocoelopus* nov.

Género a colocar en la sección *Tricorynus* (subfam. *Tricoryninae sensu* White) en la vecindad del género *Mesocoelopus* Duv. al que recuerda mucho por tener con él de común el aspecto general del cuerpo (fig.15), el modelo de antenas (fig.18) y de palpos (fig.19), el metasternón plano, sin depresión ni aquillamiento alguno en su parte media (fig.20), la posición de las coxas anteriores e intermedias, el acusado desarrollo de las posteriores, las placas metacoxales paralelas, etc., y con el que fue confundido por Pic al describir su especie-tipo. Bien separado, no obstante, de éste por una serie de caracteres diferenciales, a mi entender de alcance genérico, que afectan a diferentes partes del cuerpo, me refiero al protórax (fig.15) muy corto y fuertemente transverso, doble tan ancho como largo, a los élitros con una estría lateral en su mitad posterior, al metasternón (fig.20) diferenciando por detrás un proceso bilobulado interpuesto entre las coxas posteriores manteniéndolas separadas una de otra, al primer segmento del abdomen (fig.21) con la parte no excavada sensiblemente mayor que la excavada, de

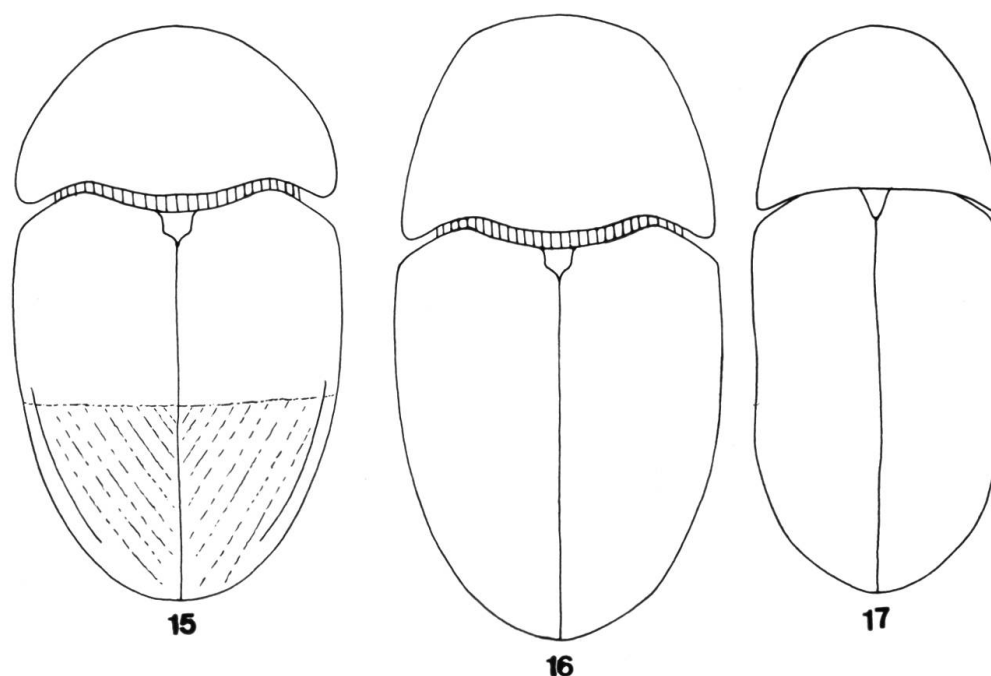


Fig. 15–17. Contorno del cuerpo de: 15) *Nesocoelopus indicus* (Pic); 16) *Mesocoelopus niger* Müll.; 17) *Secretipes xanthorrhoeae* Lea.

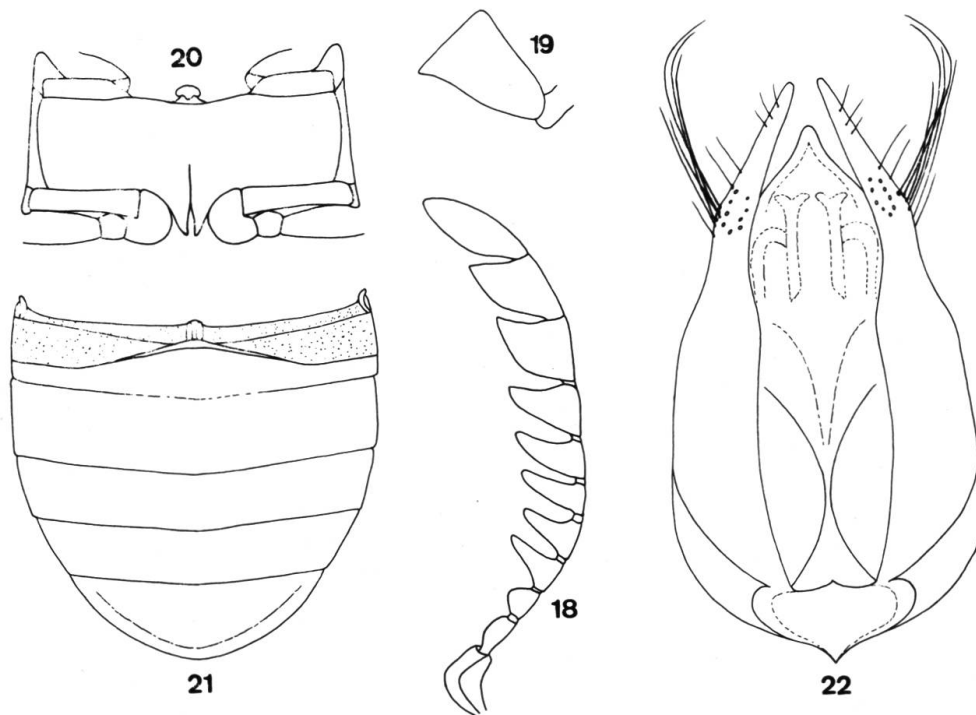


Fig. 18–22. *Nesocoelopus indicus* (Pic): 18) antena del ♂; 19) último artejo de los palpos maxilares; 20) metasternón; 21) abdomen; 22) edeago.

contorno algo romboidal y dispuesta transversalmente en todo lo ancho del segmento, a la sutura entre dicho segmento y el segundo tendiendo a borrarse en el medio, enfin a la presencia en los parámetros del edeago de un mechón lateral de sedas extraordinariamente alargadas (fig. 22). En *Mesocoelopus*, en cambio, el protórax (fig. 16) es poco transverso, sólo vez y media tan ancho como largo, los élitros se presentan lisos, sin huellas de estrías, el metasternón sin proceso alguno interpuesto entre las coxas posteriores por lo que éstas aparecen contiguas, el primer segmento del abdomen completamente excavado si se exceptua una muy estrecha zona media, la sutura entre éste y el segundo segmento entera, bien aparente en todo su recorrido, enfin las sedas laterales de los parámetros de longitud normal, iguales o poco más largas que las restantes.

El modelo de antenas, los élitros con una estría lateral, el metasternón plano, no deprimido en la zona media y con un proceso bilobulado entre las coxas posteriores, como también la conformación del primer segmento del abdomen, le relacionan, por otra parte, con el género australiano *Secretipes* Lea; bien diferente sin embargo de éste

por el cuerpo anchamente oval, como en *Mesocoelopus* (estrecho y paralelo, fig. 17, en *Secretipes*), por el contorno diferente del protórax, por el segundo segmento del abdomen de longitud normal, poco más largo que el tercero (mucho más largo que el tercero en su oponente) y por el distinto modelo de la genitalia masculina.

Distinto, por último, de *Mesothys* Muls.-Rey y géneros afines con las antenas aserradas y sin maza terminal, por el metasternón no deprimido longitudinalmente en el medio, por la conformación netamente distinta del primer segmento abdominal, como también del edeago a juzgar por cuanto se conoce de este órgano en los indicados géneros.

Un solo representante conocido:

#### **Nesocoelopus indicus (Pic)**

Kamiee, 850 m, 13-5, 1 ♂ (Mus. Hist. Nat. Basilea).

Insecto descrito de la India (Mahé), colocado por Pic, como se ha indicado ya, en el género *Mesocoelopus*, y vecino, según dicho autor, de *Mesocoelopus sumatrensis* Pic, con el que, en realidad, poco tiene que ver por responder, este último insecto a un típico *Cryptoramorphus* White netamente distinto tanto de *Mesocoelopus* como de *Nesocoelopus*.

Por mi parte en la nota que dediqué en 1967 al género *Mesocoelopus* di como buena la referencia de Pic engañado por lo mucho que recuerda el presente insecto al indicado género.

El ejemplar del Bhutan concuerda en sus principales caracteres con el de la India, y las pequeñas diferencias que evidencia frente a éste pueden muy bien responder a una simple variación individual e incluso al evidente contraste entre un ejemplar recién capturado y la remota antigüedad del otro (descrito en 1914), y si a esto añadimos el disponerse sólo de un ejemplar de cada procedencia, no creo por el momento justificado aislamiento alguno entre ambos insectos.

### **Subfam. DORCATOMINAE**

#### **Methemus pendleburyi (Pic)**

Changra, 18 km S Tongsa, 1900 m, 22-6, 3 ♀♀ (Mus. Hist. Nat. Basilea y Mus. Zool. Barcelona).

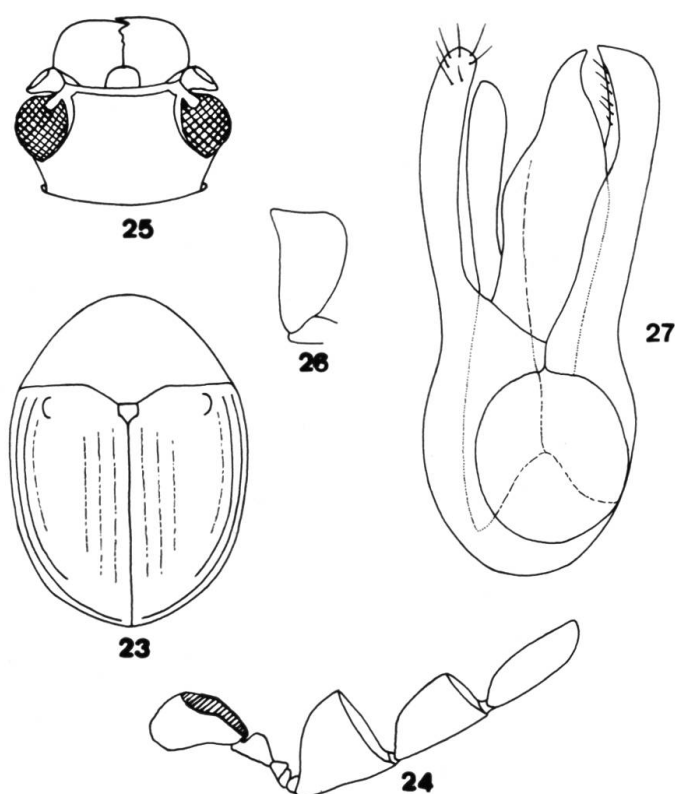


Fig. 23–27 : *Byrrhodes baroniurbanii* n. sp. : 23) contorno del cuerpo; 24) antena del ♂; 25) cabeza en visión dorsal; 26) último artejo de los palpos maxilares; 27) edeago.

Referencia que se da con algunas reservas por disponerse sólo de ejemplares ♀♀. Los tipos proceden de la Península Malaya.

Aunque colocado por su autor en el género *Falsogastrallus* Pic el presente insecto responde a un típico *Dorcatominae* a figurar en el sección *Protheca*, género *Methemus* Broun (*sensu mihi*).

#### ***Byrrhodes baroniurbanii* n. sp.**

Holotipo, ♂, 87 km de Phuntsholing, 12-5 (Mus. Hist. Nat. Basilea).

Longitud 1,8 mm. Cuerpo (fig. 23) poco más largo que ancho, muy convexo, subhemisférico; color castaño con las antenas, palpos y tarsos más claros, rojizos; pubescencia bastante larga y levantada, de tonalidad grisácea; puntuación fina y poco densa en toda la superficie.

Antenas de 8 artejos, con la maza notablemente desarrollada; primer artejo de la misma más ancho que el segundo, pero recordando

el contorno de éste tal como muestra la fig. 24; ojos (fig. 25) bastante grandes, separados uno de otro por una distancia aproximadamente igual a vez y media el diámetro longitudinal de uno de ellos; último artejo de los palpos maxilares (fig. 26) poco, pero sensiblemente alargado, truncado en recto por delante.

Protórax fuertemente transverso, con la máxima anchura en la base; ésta sinuosa; los lados estrechados en curva seguida hasta el borde anterior. Elitros más bien cortos, de lados redondeados siguiendo la curva del protórax, con dos estrías laterales fuertemente impresas, seguidas de una tercera muy fina, poco aparente, luego un espacio central practicamente desprovisto de estrías, reapareciendo éstas en la vecindad de la sutura tal como indica la fig. 23.

Lámina media del prosternón corta, truncada por detrás; lóbulo intercoxal del metasternón fuertemente estrechado por los surcos tarsales; abdomen normal; coxas de cada par separadas una de otra, las anteriores limitando un canal que, junto con la cavidad mesosternal, alojan a las antenas en estado de reposo; placas metacoxales ensanchadas hacia afuera; edeago tal como muestra la fig. 27.

A propósito del género *Byrrhodes* Lec. advertiré que en la interpretación del mismo sigo el punto de vista del Dr. R.E. WHITE en el sentido de concederle un amplio margen de variabilidad incluyendo en él diferentes elementos considerados con anterioridad como géneros independientes, tales *Priotoma* Gorh., *Eutylistus* Fall y *Notiotheca* Brèth.

Por lo que a afinidades se refiere el presente insecto coincide con *Byrrhodes tristriatus* (Lec.) por la conformación de la maza de las antenas, con *B. intermedius* (Fall) por la forma del lóbulo intercoxal del metasternón, con los típicos *Byrrhodes* por el modelo de estriación elitral, y con todos ellos por la incisión ocular corta y obtusa y por el contorno subredondeado del cuerpo, pero bien separado de cualquiera de ellos por la suma de caracteres detallados en la precedente descripción.

A parte la novedad, este *Byrrhodes* tiene el interés de constituir el primer representante asiático de este género hasta hoy sólo conocido del Continente americano.

### Bibliografía

- ESPAÑOL, F. (1967): *Contribución al conocimiento del género Mesocoelopus Duv.* (Col. Anobiidae, nota 30). Publ. Inst. Biol. Apl. 43: 85–102.
- ESPAÑOL, F. (1967): *Contribución al conocimiento del género Mesotheres Muls. Rey* (Col. Anobiidae, nota 28). Eos 43 (1–2): 43–50.
- ESPAÑOL, F. (1970): *Sobre el género Falsogastrallus Pic* (Col. Anobiidae, nota 49). Publ. Inst. Biol. Apl. 48: 33–42.
- ESPAÑOL, F. (1972): *Sobre los géneros Secretipes Lea y Deltocryptus Lea* (Col. Anobiidae, nota 62). Publ. Inst. Biol. Apl. 53: 71–74.
- ESPAÑOL, F. (1973): *Contribución al conocimiento de la subfamilia Dorcatominae* (Col. Anobiidae, nota 60). Misc. Zool. 3 (3): 51–57.
- ESPAÑOL, F. (1976): *Sobre el género Megorama Fall* (Col. Anobiidae, nota 70). Misc. Zool. 3 (5): 135–137.
- PIC, M. (1914): *Nouveaux coléoptères de diverses familles*. Mém. Exot. Ent. 10: 8.
- PIC, M. (1923): *Nouveautés diverses*. Mém. Exot. Ent. 38: 6.
- PIC, M. (1936): *Quelques coléoptères nouveaux de la presqu'île Malaise* (3). J. F. M. S. Mus., 13: 54–55.
- WHITE, R. E. (1974): *Type-species for World genera of Anobiidae* (Col.). Trans. Am. Ent. Soc. 99: 422.

Author's address:

Dr. F. Español, Museo de Zoología

Apartado de Correos 593, Barcelona (3), España

