

**Zeitschrift:** Entomologica Basiliensia  
**Herausgeber:** Naturhistorisches Museum Basel, Entomologische Sammlungen  
**Band:** 1 (1975)  
  
**Artikel:** Coleoptera: Fam. Colydiidae & Cerylonidae  
**Autor:** Dajoz, Roger  
**DOI:** <https://doi.org/10.5169/seals-980405>

### **Nutzungsbedingungen**

Die ETH-Bibliothek ist die Anbieterin der digitalisierten Zeitschriften auf E-Periodica. Sie besitzt keine Urheberrechte an den Zeitschriften und ist nicht verantwortlich für deren Inhalte. Die Rechte liegen in der Regel bei den Herausgebern beziehungsweise den externen Rechteinhabern. Das Veröffentlichen von Bildern in Print- und Online-Publikationen sowie auf Social Media-Kanälen oder Webseiten ist nur mit vorheriger Genehmigung der Rechteinhaber erlaubt. [Mehr erfahren](#)

### **Conditions d'utilisation**

L'ETH Library est le fournisseur des revues numérisées. Elle ne détient aucun droit d'auteur sur les revues et n'est pas responsable de leur contenu. En règle générale, les droits sont détenus par les éditeurs ou les détenteurs de droits externes. La reproduction d'images dans des publications imprimées ou en ligne ainsi que sur des canaux de médias sociaux ou des sites web n'est autorisée qu'avec l'accord préalable des détenteurs des droits. [En savoir plus](#)

### **Terms of use**

The ETH Library is the provider of the digitised journals. It does not own any copyrights to the journals and is not responsible for their content. The rights usually lie with the publishers or the external rights holders. Publishing images in print and online publications, as well as on social media channels or websites, is only permitted with the prior consent of the rights holders. [Find out more](#)

**Download PDF:** 23.02.2026

**ETH-Bibliothek Zürich, E-Periodica, <https://www.e-periodica.ch>**

## Ergebnisse der Bhutan-Expedition 1972 des Naturhistorischen Museums in Basel

### Coleoptera: Fam. Colydiidae & Cerylonidae

par Roger Dajoz\*)

\*) Tous les Holotypes se trouvent dans la collection du Muséum d'Histoire Naturelle de Bâle, des Paratypes sont déposés dans le dit Muséum et au Muséum National d'Histoire Naturelle de Paris.

**Abstract:** The author reports on 10 species of Colydiidae and 2 species of Cerylonidae from Bhutan which represent the first records of the two families from the region. Moreover the following taxa are described as new: *Bolcocius bhutanensis*, *Bhutania elongata* (n. gen., n. sp.), *Wittmeria pubescens* (n. gen., n. sp.), *Pseudotarphius bhutanensis*, *Trachypholis proxima*, *Tr. luteonigra*, *Tr. cinerea*, *Penthelispa lucida*, *Cerylon bhutanensis*.

Notre Collègue le Dr. W. Wittmer du Muséum de Bâle nous a confié pour étude une petite collection de Colydiidae et de Cerylonidae récoltés lors d'une mission zoologique au Bhutan (Cf. C. Baroni Urbani et coll., *Naturf. Ges. Basel*, **83** : 319—336). Cette collection s'est révélée très intéressante, d'autant plus qu'il ne se trouvait jusqu'ici aucune donnée dans la littérature sur les insectes de ces deux familles présents au Bhutan. Les espèces recueillies sont les suivantes : Famille *Colydiidae*

#### *Synchitini*

*Bolcocius bhutanensis* n. sp.

*Bhutania elongata* n. g., n. sp.

*Bitoma siccana* Pascoe

*Cebia rugosa* Pascoe

#### *Coxelini*

*Wittmeria pubescens* n. g., n. sp.

*Pseudotarphius bhutanensis* n. sp.

*Trachypholis proxima* n. sp.

*Trachypholis luteonigra* n. sp.

*Trachypholis cinerea* n. sp.

#### *Pycnomerini*

*Penthelispa lucida* n. sp.

Famille *Cerylonidae*

*Cerylon ferrugineum* Steph.

*Cerylon bhutanensis* n. sp.

La faune du Bhutan montre des affinités avec celle de la région paléarctique (présence de *Cerylon ferrugineum*, commun en Europe), mais surtout avec celle de la région orientale (*Bitoma siccana*, *Cebia rugosa*, genres *Pseudotarphius* et *Trachypholis*). L'existence de 2 genres et de 9 espèces nouvelles s'explique par l'ignorance à peu près totale de la faune des Colydiidae et des Cerylonidae de toute la région centrasiatique.

Genre **Wittmeria** n. g.

Colydiidae de la tribu *Coxelini*. Antennes de 11 articles avec le funicule de 9 et la massue de 2 articles ovoïdes étroitement réunis. Le 2<sup>e</sup> article est presque aussi large et aussi long que le premier ; le 3<sup>e</sup> article est petit, à peine plus long que large et plus petit que le 2<sup>e</sup>. Yeux bien développés ; tempes parallèles à peu près aussi longues que les yeux. Sillons antennaires bien développés à la face ventrale de la tête, le long du bord interne des yeux, et débouchant en arrière dans une dépression élargie de chaque côté du submentum. Dernier article des palpes maxillaires presque aussi grand que les 3 premiers réunis, élargi au milieu ; dernier article des palpes labiaux presque aussi long que les deux premiers. Cavités coxales antérieures ouvertes, l'apophyse prosternale arrondie en arrière. Scutellum visible. Elytres avec 9 stries de points. Tarses normaux, de 4 articles ; tibias arrondis à l'extrémité avec une seule épine apicale. Métathorax deux fois aussi long que le premier sternite abdominal ; les cinq sternites abdominaux subégaux. Hanches intermédiaires séparées par un peu plus de la moitié de leur diamètre ; apophyse du premier sternite abdominal en triangle entre les hanches postérieures. Pubescence formée de poils raides, dressés, cylindriques et légèrement épaissis à l'extrémité.

Espèce type du genre : *Wittmeria pubescens* n. sp.

Parmi les *Coxelini* ce genre est très caractérisé par ses antennes de 11 articles et son scutellum visible qui le rapprochent des *Coxelus*. Mais chez ces derniers la forme est très différente (en particulier au niveau du pronotum), les sillons antennaires de la tête sont bien plus courts, la pubescence est formée de poils élargis et le 3<sup>e</sup> article antennaire est plus allongé.

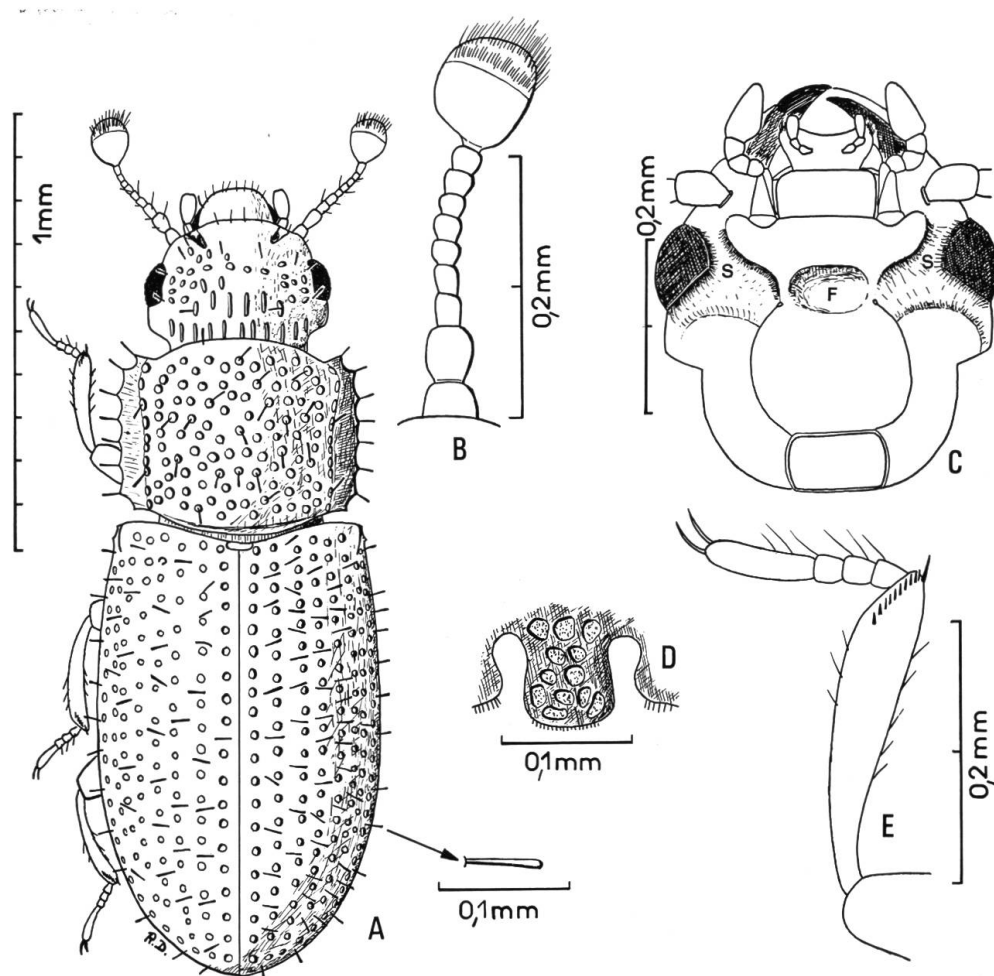


Fig. 1. *Wittmeria pubescens* n. g., n. sp. A: habitus et détail d'un poil de l'élytre. — B: antenne. — C: tête, face ventrale (en s: sillons antennaires élargis en arrière et en f: fossette du mentum). — D: apophyse prosternale. — E: patte antérieure.

***Wittmeria pubescens* n. sp. Fig. 1**

Holotype unique : Bhutan : Phuntsholing, 400 m le 25-IV-1972.

Longueur 1,80 mm. Brun testacé mat ; pubescence jaune clair, yeux noirs. Forme générale en ovale allongé ; peu convexe. Pubescence peu dense, éparses sur toute la face dorsale de la tête, du pronotum et des élytres (où elle est limitée aux interstries), mais dressée, perpendiculaire à la surface du corps, longue (0,125 mm), formée de poils épais légèrement élargis à l'extrémité. Seuls les antennes et le labre portent des poils fins et plus courts, couchés.

Tête avec le labre lisse, presque semi-circulaire. Suture clypéo-labrale en courbe régulière. Partie antérieure de la tête lisse, non ponctuée, avec deux dépressions ovales bien limitées au niveau des insertions antennaires. Entre les yeux la tête est recouverte de quelques granulations grosses, ovales, plates, et en arrière des yeux de reliefs allongés, linéaires, disposés dans le sens antéro-postérieur. Yeux bien développés mais peu saillants ; tempes à peu près égales à la longueur des yeux. Antennes avec un funicule de 9 articles et une massue arrondie de 2 articles étroitement unis. Premier article des antennes gros, en partie caché sous le rebord du front ; article II presque aussi grand, plus long que large ; articles III et IV bien plus étroits et à peine plus longs que larges ; articles V à IX un peu plus larges et légèrement transverses.

Pronotum transverse (44:37) avec les angles antérieurs et postérieurs bien marqués, la base saillante. Côtés avec 8 denticulations bien marquées, chacune munie d'un poil. Disque peu convexe, uni, couvert de tubercules arrondis, serrés et plans ; bords latéraux bien délimités, sans granulations. Scutellum petit, transverse, lisse.

Elytres en ovale court, arrondis ensemble à l'apex, convexes, la plus grande largeur à peu près au milieu, l'angle huméral bien marqué. Neuf stries de points régulières, bien marquées, la neuvième strie située tout à fait contre le bord externe et non visible de dessus. Une bosse humérale non ponctuée ; deux denticulations sur le bord externe après l'angle huméral.

Tarses normaux, de 4 articles, le dernier aussi long que les trois premiers réunis. Apophyse prosternale large, deux fois plus large que les coxas. Prosternum, mésosternum et métasternum à ponctuation grosse et profonde. Les cinq segments abdominaux sont ponctués comme le thorax et tous de même longueur. Métasternum deux fois aussi long que le premier sternite abdominal. Métasternum avec un sillon longitudinal médian. Mentum avec une fossette ovale médiane au niveau de la partie postérieure des sillons antennaires.

*Bitoma siccana* P a s c o e , Journ. Ent., II, 1863 p. 128.

Inde : Calcutta un ex. le 6-VII-1972. — Bhutan : Phuntsholing le 12-V-1972 un ex. 400 m altitude. Espèce à large répartition : Japon ; Inde à Mahé et dans les Nilgiri Hills ; Népal ; Ceylan ; Sumatra ; Birmanie ; Nouvelle Calédonie. Cette espèce est nouvelle pour le Bhutan. Elle est reconnaissable à son pronotum muni de deux carènes admédianes antérieures, courtes mais bien marquées et à sa forme plus convexe que chez les autres *Bitoma*.

*Cebia rugosa* P a s c o e , Journ. Ent., II, 1863 p. 125 et fig. 6 pl. 8.

Bhutan : deux exemplaires : Phuntsholing, km 87, 22-V-1972.

Le genre *Cebia* est voisin des *Colobicus* mais plus étroit, avec les marges latérales du pronotum et des élytres non dilatées. *Cebia rugosa* est décrit de l'état de Mysore dans le sud de l'Inde. Nouveau pour le Bhutan.

***Bolcocius bhutanensis* n. sp., Fig. 2**

Holotype : Bhutan, Phuntsholing, km 87 le 22-V-1972.

Paratype : un exemplaire de même provenance.

Le genre *Colobicus* Latreille au sens large renferme deux groupes d'espèces. Les unes ont le troisième article des antennes aussi long ou plus long que les trois suivants réunis : ce sont les *Colobicus* vrais. Les autres ont le troisième article antennaire nettement plus court que les trois suivants réunis. Nous proposons de réunir ces espèces dans le genre *Bolcocius*, nouveau genre, suivant en cela une suggestion déjà faite par G r o u v e l l e (1908) mais non mise en pratique par cet auteur (1).

Le genre *Bolcocius* est jusqu'ici limité à l'Asie et à l'Indo-Malaisie. Il renferme les espèces suivantes : *rugosus* Pascoe 1863, de Ceylan, d'Inde méridionale et des Philippines ; *limbatus* Pascoe 1863, de Sarawak ; *granulosus* Sharp 1885, du Japon. Une quatrième espèce se trouve au Bhutan. En voici la description.

Longueur 4 à 4,5 mm. Brun rouge ; pubescence brun foncé. Forme oblongue 2,5 fois plus longue que large, modérément convexe. Pubescence formée de soies courtes, raides, épaisses mais un peu effilées à l'apex, inclinées vers l'arrière à 45° sur les élytres et la partie postérieure du pronotum, presque verticales ou inclinées vers l'avant sur la tête et la partie antérieure du pronotum.

Tête transverse, presque 2 fois plus large (yeux compris) que longue (labre non compris). Yeux gros, saillants, pubescents couverts de soies raides et épaisses. Bord antérieur du front rectiligne, légèrement sinué de chaque côté. Tégument couvert de tubercules arrondis et contigus portant chacun un poil. De chaque côté le front présente une légère dépression et ses bords latéraux sont un peu relevés en carène en avant des yeux. Antennes comme sur la figure 2C avec le premier article en grande partie caché par le rebord du front, le deuxième 1 1/2 plus long que large, le troisième 1 1/2 plus long que le deuxième et 3 fois plus long que large à la base, moins long que 4+5 réunis qui sont tous les deux un peu plus longs que larges ; articles 6 à 8 à peine plus longs que larges, le neuvième transverse, les dixième et onzième formant la massue.

---

<sup>1)</sup> La diagnose de ce nouveau genre se trouve dans la faune des *Colydiidae* de la région paléarctique (sous forme de manuscrit, à paraître en 1975).

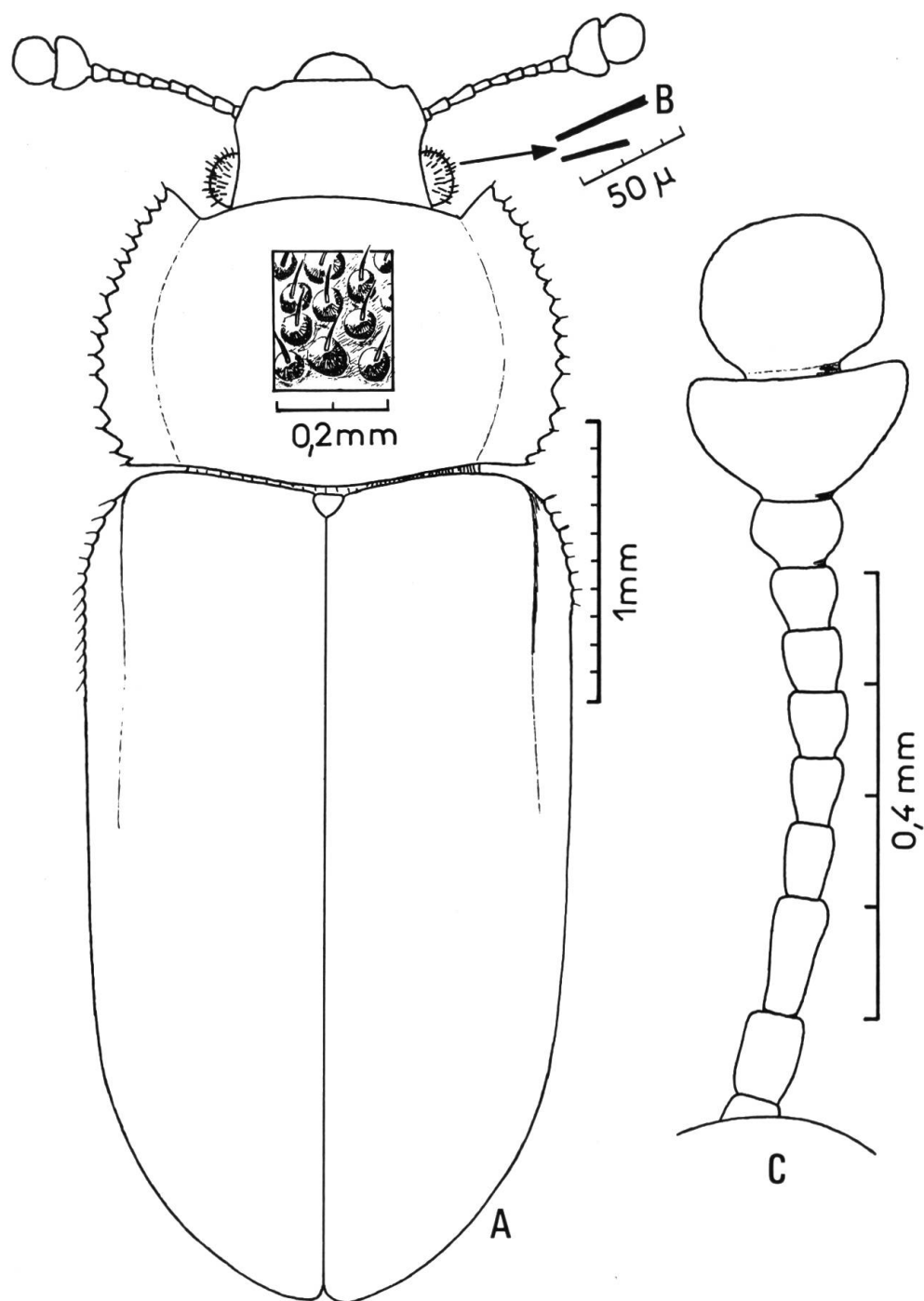


Fig. 2. *Bolcocius bhutanensis* n. sp. A: habitus et détail de la sculpture du pronotum. — B: pubescence de l'oeil. — C: antenne.

Pronotum à disque convexe régulièrement couvert de tubercules arrondis et contigus, chacun d'eux portant un poil ; le pronotum est explané sur les bords qui sont couverts de tubercules arrondis semblables à ceux du disque; côtés denticulés. Angles antérieurs saillants arrivant au niveau de la moitié de l'oeil ; base légèrement saillante ; angles postérieurs assez bien marqués. Le pronotum est très transverse 1,58 à 1,6 fois plus large que long, un peu plus large au niveau des angles postérieurs (1,44 mm) qu'au niveau des angles antérieurs (1,18 mm). Au niveau des angles antérieurs le pronotum est 1,35 fois plus large que la tête au niveau des yeux.

Scutellum petit, en triangle équilatéral, granuleux. Elytres à ponctuation parfois peu régulièrement alignée permettant cependant de reconnaître les dix stries élytrales ; interstries ayant environ 1,5 à 2 fois la largeur des points des stries. Granulations élytrales formées de tubercules disposés surtout entre les points des stries et surmontés chacun d'un poil. Angle huméral bien marqué, en relief, l'elytre déprimé à l'extérieur de la septième strie. Lex élytres sont arrondis séparément à l'apex 1,60 à 1,62 fois plus longs que larges, à bords à peu près parallèles et 2,8 fois plus longs que le pronotum, à peine plus larges (1,08) que ce dernier. La largeur au niveau des épaules correspond à la largeur du pronotum au niveau des angles postérieurs.

Nous ne connaissons *B. granulosus* Sharp que par sa description mais celle-ci, bien que sommaire, indique deux caractères qui montrent que *B. bhutanicus* ci-dessus décrit en est bien distinct. On pourra reconnaître les diverses espèces du genre à l'aide du tableau suivant :

- |  |                   |   |
|--|-------------------|---|
| 1. Grande taille 5,5 mm. Yeux recouverts de poils longs et fins  | <b>granulosus</b> |   |
| — Plus petit. Yeux couverts de soies plus courtes et plus épaisses, raides   |                   | 2 |
| 2. Le troisième article antennaire est plus court que les 4 <sup>e</sup> et 5 <sup>e</sup> réunis qui sont allongés. Longueur 3,75 à 4 mm. Brun rouge à pubescence jaune. Pronotum presque aussi large au niveau des angles antérieurs qu'au niveau des angles postérieurs. Bords latéraux du pronotum largement explanés et couverts de granulations étirées en travers. Le pronotum est 1,65 fois plus large que long et les élytres 1,60 fois plus larges que longs | <b>rugulosus</b>  |   |
| — Le troisième article antennaire est aussi long ou presque que les 4 <sup>e</sup> et 5 <sup>e</sup> réunis ; les autres caractères non réunis   |                   | 3 |



3. Petite taille 3 mm. Pronotum très transverse près de 2 fois plus large que long, avec les côtés encore plus explanés que chez *rugulosus* et couverts de sillons transversaux séparés par des rides. Forme plus courte et plus convexe seulement 2,15 fois plus longue que large **limbatus**
- Plus grand 4 à 4,5 mm. Pronotum moins transverse couvert de granulations arrondies même sur les côtés. Forme plus allongée **bhutanicus**

Genre **Bhutania** n. g.

Colydiidae de la tribu *Synchitini* ressemblant par son aspect général à un *Neotrichus* mais avec des antennes de 10 articles à massue globuleuse de un article, alors que les *Neotrichus* ont des antennes de 11 articles à massue formée de 2 articles nettement distincts.

Ailé. Forme allongée, presque cylindrique, un peu plus de 3 fois plus longue que large, les élytres convexes 2 fois plus longs que larges. Antennes de 11 articles à massue de un seul. Disque du pronotum sans fossettes ni carènes. Cavités coxales antérieures ouvertes ; apophyse prosternale à bords à peu près parallèles, échancrée en arc de cercle en arrière. Tempes presque nulles. Tibias antérieurs arrondis à l'extrémité. Sillons antennaires de la face ventrale de la tête bien développés atteignant le bord postérieur de l'oeil. Elytres avec 9 stries de points, sans carènes. Tarses de 4 articles, le dernier aussi long que les 3 premiers réunis. Hanches intermédiaires séparées seulement par la moitié de leur diamètre. Premier sternite abdominal en pointe arrondie en avant. Episternes et épimères mésothoraciques bien distincts. Palpes avec le dernier article allongé aussi long que les précédents réunis.

Spec. typ. : *B. elongata* n. sp.

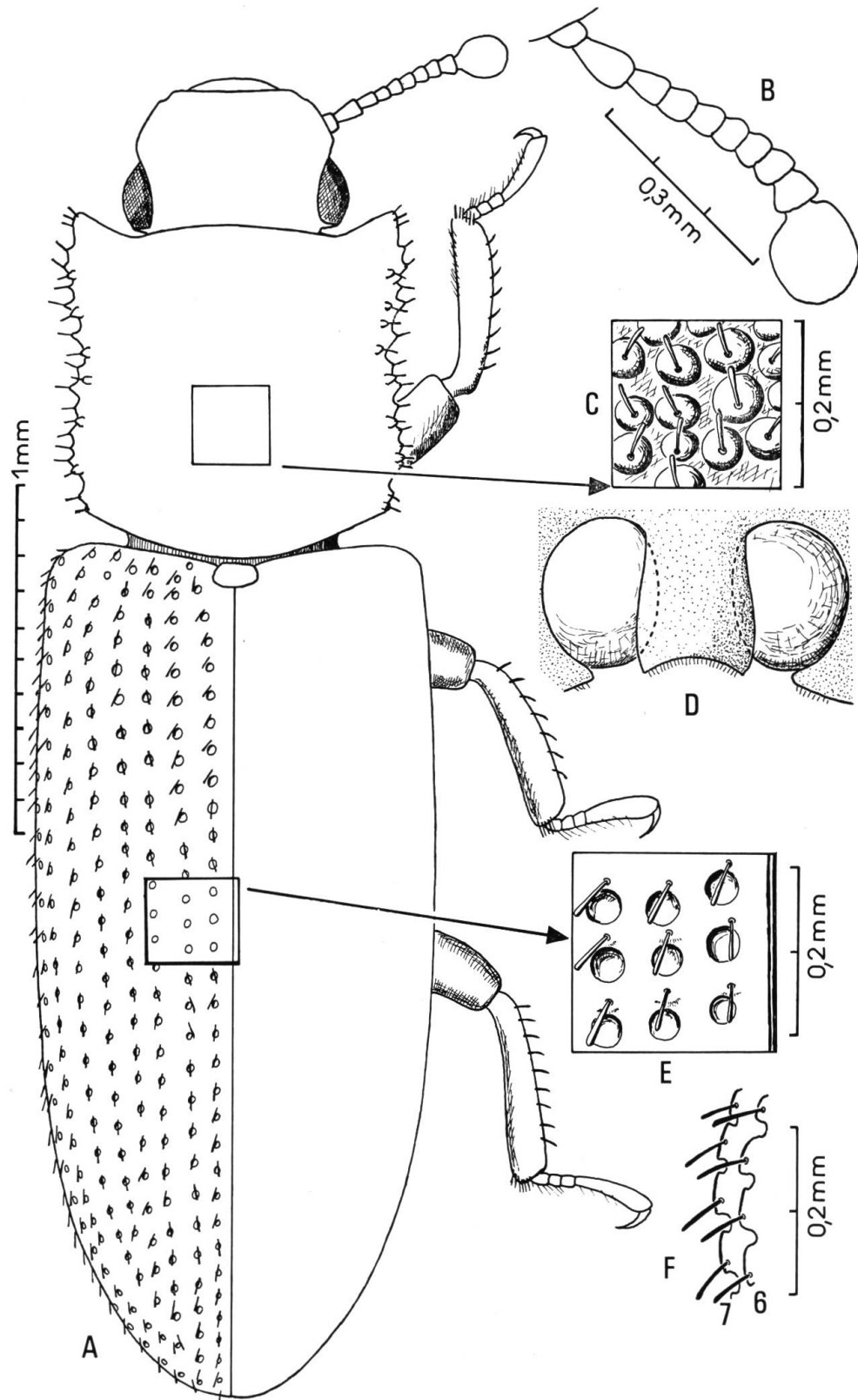
**Bhutania elongata** n. sp. Fig. 3

Holotype et 3 paratypes : Bhutan, Phuntsholing, km 87 le 22-V-1972.

Longueur 2,90 à 3,70 mm. Brun noir, les pattes et les antennes ainsi que les angles antérieurs du pronotum un peu plus clairs ; un exemplaire brun

---

Fig. 3. *Bhutania elongata* n. g., n. sp. A: habitus. — B: antenne. — C: détail de la sculpture et de la pubescence du pronotum. — D: apophyse prosternale. — E: détail de la ponctuation et de la pubescence des stries élytrales 1 à 3. — F: relief et pubescence en vue de profil des stries élytrales 6 et 7.



testacé. Pubescence jaune formée de poils épais, dressés, épaissis à l'extrémité, de 60 à 65  $\mu$  de long ; antennes, labre et face ventrale à pubescence fine et normale.

Tête transverse 1,6 fois plus large que longue ; labre en courbe régulière en avant, lisse. Suture clypéo-labrale rectiligne. Tête couverte de granulations circulaires, contigues, portant chacune un poil sauf dans la partie tout à fait antérieure où ces granulations sont effacées. Yeux convexes, saillants, non pubescents ; tempes courtes et très obliques, presque nulles. Antennes avec le premier article presque entièrement caché sous le rebord latéral du front, le II large et 1,5 fois plus long que large, le III plus petit et 1,5 fois plus long que large, IV à IX progressivement plus courts et plus larges avec VII à IX transverses ; massue formée par l'article X globuleux.

Pronotum aussi large que long, la plus grande largeur au niveau des angles antérieurs qui sont saillants, les côtés denticulés légèrement convergents en arrière, la base un peu plus étroite que le bord antérieur. Disque régulier, peu convexe, sans reliefs ni dépressions, entièrement recouvert de granulations arrondies portant chacune un poil. Sur les côtés ces granulations sont plus saillantes et à peu près aussi hautes que larges. Scutellum transverse et ponctué.

Elytres en ovale allongé de 2 à 2,1 fois plus longs que larges ensemble, près de 1,2 fois plus larges que le pronotum et 2,5 fois plus longs que lui. Neuf stries élytrales ponctuées et pubescentes, la neuvième tout contre le bord externe à peine visible de dessus. Ponctuation forte, profonde, l'espace entre chaque point occupé par un poil dressé. Au niveau des stries 6 à 8 l'espace entre deux points est soulevé en forme de tubercule ce qui donne aux stries un aspect crénelé en vue de profil ; interstries ponctués, plans, un peu moins larges que les stries. Pubescence régulièrement disposée sur les stries, de couleur uniforme.

Métathorax avec un sillon médian bien marqué et un sillon transverse en avant de chaque hanche postérieure. Le métathorax est allongé et égal à deux fois le mésothorax et 1,5 fois le premier sternite abdominal. Sternites abdominaux plans et régulièrement ponctués ; premier sternite abdominal un peu plus long que le deuxième, le troisième égal au deuxième, les quatrième et cinquième plus courts. Métathorax avec un sillon médian bien marqué et un sillon transverse en avant de chaque hanche postérieure ; le métathorax est allongé et égal à 2 fois le mésothorax et 1,5 fois le premier sternite abdominal.

***Pseudotarphius bhutanensis* n. sp., Fig. 4**

Holotype : Thimphu le 31-V-1972.

Longueur 3 mm. Brun noir, pattes et antennes plus claires ; pubescence formée de poils aplatis, en ovale allongé, noirs sur les yeux, jaune sale sur le reste du corps. Forme peu convexe.

Tête transverse avec les yeux peu saillants, pubescents ; tempes nulles ; côtés de la tête surélevés de chaque côté au dessus de l'insertion des antennes. Labre court et transverse. Antennes de 10 articles, le deuxième gros et guère

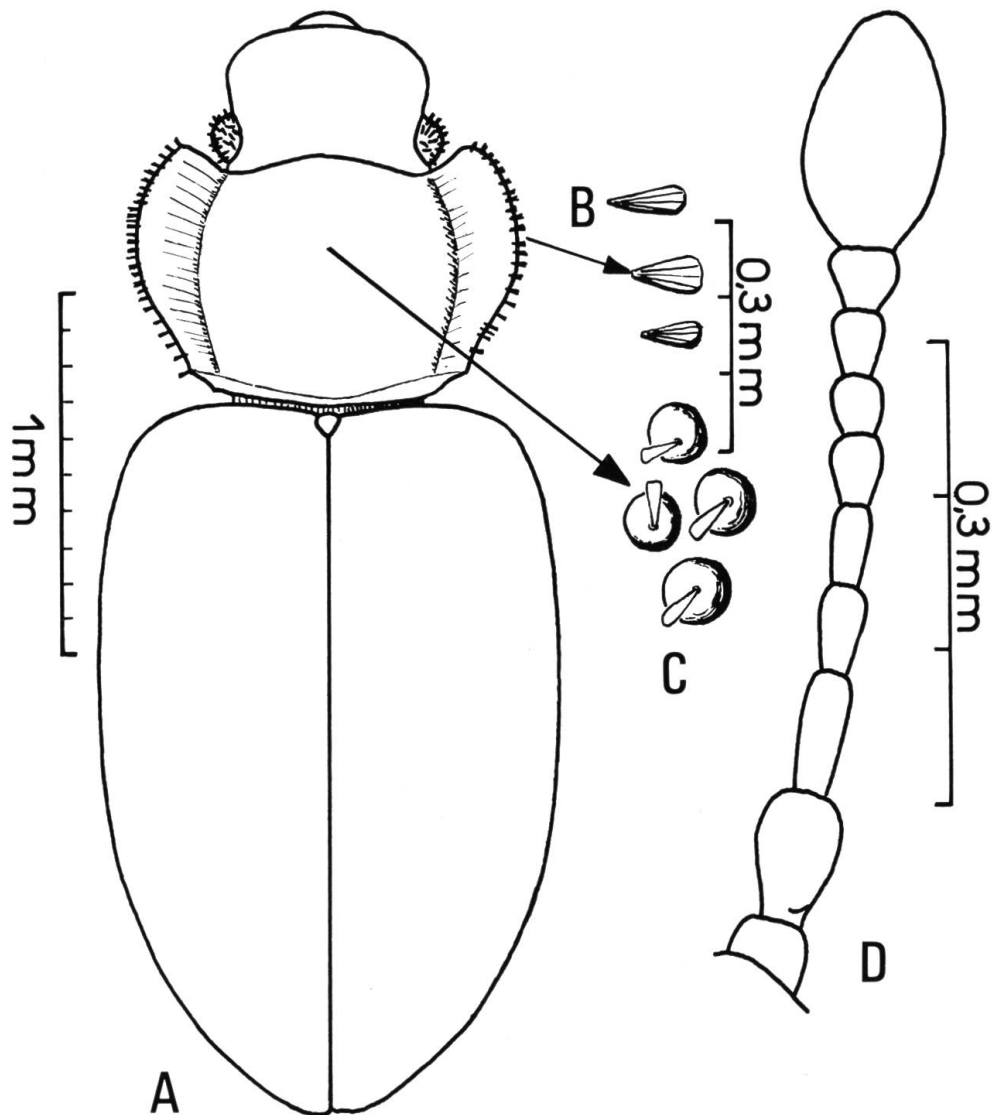


Fig. 4: *Pseudotarphius bhutanensis* n. sp. A: habitus. — B: poils squamiformes des côtés du pronotum. — C: granulations et pubescence du disque du pronotum. — D: antenne.

plus long que large, III deux fois plus long que large, IV et V une fois et demi plus longs que larges, VI à VIII seulement un peu plus longs que larges, IX aussi long que large, X formant la massue en ovale 1,5 fois plus long que large.

Pronotum 1,5 fois plus large que long, la plus grande largeur un peu en avant du milieu, fortement rétréci en arrière, les angles antérieurs arrondis, les angles postérieurs en angle obtus. Disque peu convexe, régulier, couvert de tubercules serrés et aplatis ; côtés explanés. Scutellum petit.

Elytres en ovale allongé 1,5 fois plus long que larges et 1,2 fois plus larges que le pronotum. Les élytres sont couverts de gros points peu nettement alignés mais laissant deviner 9 stries, et de soies écailleuses semi dressées semblables à celles du pronotum. Métathorax un peu plus long que le premier sternite abdominal, celui-ci environ deux fois plus long que les autres.

Cette espèce est voisine de *Pseudotarphius indicus* Grouvelle, des Nilgiri Hills en Inde. Elle s'en distingue par ses antennes couvertes de poils rares et fins, avec le 3<sup>e</sup> article étroit et allongé plus long que le deuxième, ses côtés du pronotum moins explanés, le pronotum étant seulement 1,5 fois plus large que long au lieu de 2 fois chez *indicus*. La pubescence de *P. bhutanensis* est constituée de soies plus courtes et plus larges.

#### ***Trachypholis luteonigra* n. sp., Fig. 5**

Holotype et 6 paratypes : Bhutan : Nobding à 41 km W de Wangdi-Phodrang à 2800 m d'altitude. Un paratype de Dorjula 3100 m d'altitude. Un exemplaire provenant de Nobding appartient aussi à cette espèce mais il est en mauvais état et n'a pas été étiqueté comme paratype.

Longueur 6,9 à 8,0 mm ; moyenne 7,36 mm. Tégument noir anthracite sauf les tarses, le labre et les antennes qui sont brun rouge. Pubescence formée de squamules noires mêlées de squamules d'un gris sale sauf sur la partie antérieure des élytres et sur une ou deux fascies élytrales où les squamules sont d'un roux fauve. Face ventrale avec des squamules grises ou noires, serrées, imbriquées comme les tuiles d'un toit, de 0,05 mm de long, larges et aplaties.

Tête : légèrement transverse, avec les yeux convexes, presque sphériques, couverts de nombreuses squamules ; tempes courtes et obliques. La tête est soulevée en un bourrelet très marqué de chaque côte au dessus de l'insertion antennaire. Labre transverse couvert d'une pubescence normale, dorée. Tout le reste de la face dorsale de la tête est couvert de squamules

aplaties, triangulaires, striées en long et semi dressées. Antennes de 11 articles, le premier court en grande partie caché sous les côtés du front, le deuxième un peu plus long que large, le troisième deux fois plus long que large, les quatrième et cinquième à peine plus longs que larges, les sixième à neuvième aussi longs que larges, les dixième et onzième bien séparés et à

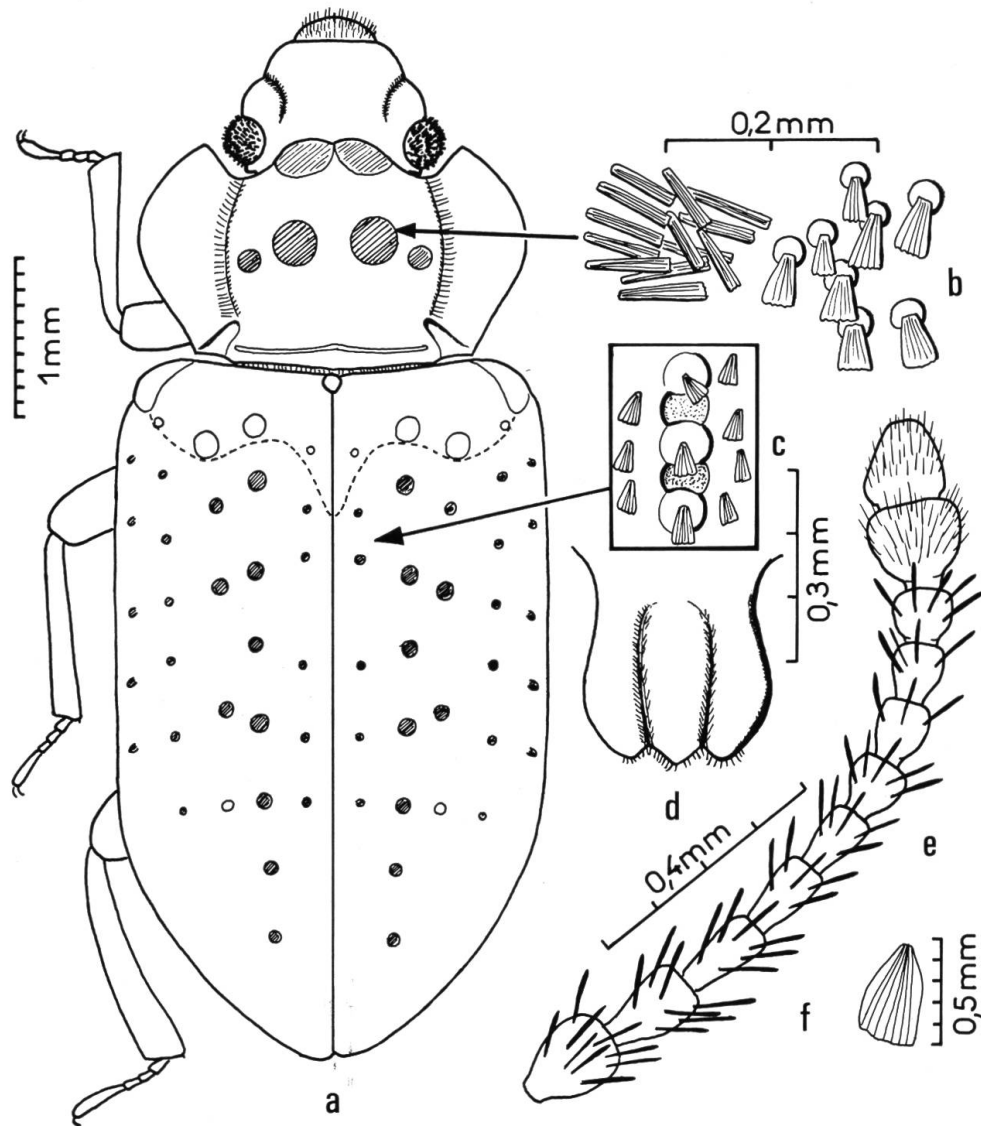


Fig. 5. *Trachypholis luteonigra* n. sp. A.: habitus (en hachures sur le pronotum les reliefs couverts de squamules dressées; les ronds sur les élytres représentent les fascies de squamules dressées; la ligne en pointillés limite la zone couverte de squamules jaunes et la zone couverte de squamules noires). — B: détail de la pubescence du pronotum (squamules normales et squamules dressées des reliefs du disque). — C: ponctuation et pubescence des élytres. — D: apophyse prosternale. — E: antenne. — F: squamule de la face ventrale.

peine transverses formant la massue. Les articles I à IX sont couverts de poils squamiformes longs et aplatis ; les articles X et XI de poils fins normaux.

Pronotum transverse environ 1,7 fois plus long que large, la plus grande largeur un peu en avant du milieu, rétréci en avant et en arrière, les angles antérieurs saillants, les angles postérieurs bien marqués, presque droits. Bords latéraux largement explanés. Disque peu convexe avec deux tubercules médians et deux proéminences le long du bord antérieur, ces 4 reliefs garnis de squamules perpendiculaires à la surface du corps, serrées, allongées (environ 0,15 mm de long). Le reste du pronotum est couvert de squamules plus courtes (0,05 mm) et plus larges, moins serrées, semi dressées, issues chacune d'un relief peu élevé, circulaire. Un sillon transverse plus ou moins profond en avant de la base. De chaque côté au niveau des angles postérieurs il existe une zone triangulaire au tégument lisse et sans pubescence.

Elytres à ponctuation profonde, les points disposés en stries mais peu visibles à cause de la pubescence dense. Les points sont serrés et séparés par des reliefs circulaires dont chacun porte une squamule. Interstries couverts de squamules petites et nombreuses. Bosse humérale bien marquée. Chaque élytre porte 5 rangées d'amas de squamules serrées et dressées analogues à celles des reliefs du pronotum ; la rangée située le long de la suture comprend 6 amas peu importants ; les deux rangées suivantes ont respectivement 8 et 5 amas plus gros ; les deux rangées externes 7 et 5 amas plus petits. Le dernier amas de la troisième rangée (parfois les deux derniers ainsi que le dernier amas de la cinquième rangée) sont jaune vif, les autres noirs. Les rangées sont situées respectivement sur les interstries I, III, V, VII et IX.

Pattes entièrement couvertes de squamules sauf sur les tarses. Articles des tarses allongés, le premier un peu plus long que le deuxième, le quatrième égal aux trois premiers réunis.

Face ventrale : Sillons antennaires profonds et parallèles, non élargis en arrière, atteignant le bord postérieur des yeux. Cavités coxales antérieures couvertes ; apophyse prosternale trilobée en arrière avec deux sillons longitudinaux. Métasternum sillonné en long.

Cette espèce est très caractérisée par la forme de son pronotum fortement rétréci en arrière et muni sur le disque de deux tubercules saillants couverts de squamules dressées. Elle ne ressemble à aucune autre espèce du même genre, à l'exception de celle qui est décrite ci-après.

**Trachypholis cinerea** n. sp.

Holotype unique : Phuntsholing km 87 le 22-V-1972.

Longueur 7,1 mm. Rappelle beaucoup *T. luteonigra* par sa forme générale. En diffère par les caractères suivants :

— Tête couverte de squamules jaunes ou cendrées mêlés de quelques rares squamules noires ; yeux couverts de squamules grises ainsi que les antennes (entièrement noires chez *T. luteonigra*) ;

— Pronotum à pubescence jaune cendré et non noire. Le pronotum est plus transverse que chez *T. luteonigra* (rapport longueur/largeur égal à 1,84 au lieu de 1,70) ;

— scutellum à pubescence noire ;

— Elytres à pubescence uniformément jaune à gris cendré avec seulement 2 petites fascies de poils dressés le long de la suture au lieu de 6 ; les fascies de la quatrième rangée bien plus petites, celles de la sixième à peine distinctes.

**Trachypholis proxima** n. sp., Fig. 6

Holotype et trois paratypes : Phuntsholing km 87 le 22-V-1972.

Longueur 7,2 à 8,1 mm ; moyenne 7,6 mm. Tégument brun noir. Pubescence formée de soies d'un jaune roux sur l'ensemble du corps sauf les fascies élytrales qui sont d'un jaune plus clair. Tête transverse couverte de grosses granulations serrées ; yeux gros et saillants. Antennes avec l'article III trois fois plus long que large. Pronotum transverse 1,7 à 1,8 fois plus large que long, le disque peu convexe couvert de tubercules arrondis, plats et presque contigus portant chacun une squamule dressée et épaisse. Bords latéraux explanés. Sillon basal transverse très profond. Scutellum lisse et glabre. Elytres avec 5 rangées de fascies de poils dressés disposés comme sur la figure 6, le reste des élytres couvert de squamules plus petites semi dressées. Points des stries profonds séparés par leur diamètre ; interstries plans et lisses, égaux à 3 fois la largeur des stries.

Cette nouvelle espèce est voisine de *T. crassa* Grouvelle dont elle diffère par sa forme moins large, sa taille plus grande (7,2 à 8,1 mm au lieu de 6,5 mm ; rapport longueur/largeur égal à 2,30 au lieu de 2,0), son pronotum moins élargi, ses élytres plus allongés. Elle se rapproche de *T. fasciculata* Reitter, mais possède des fascies de squamules le long de la suture moins nombreuses (6 à 7 au lieu d'une dizaine), son pronotum a les côtés moins explanés et les angles postérieurs mieux marqués.



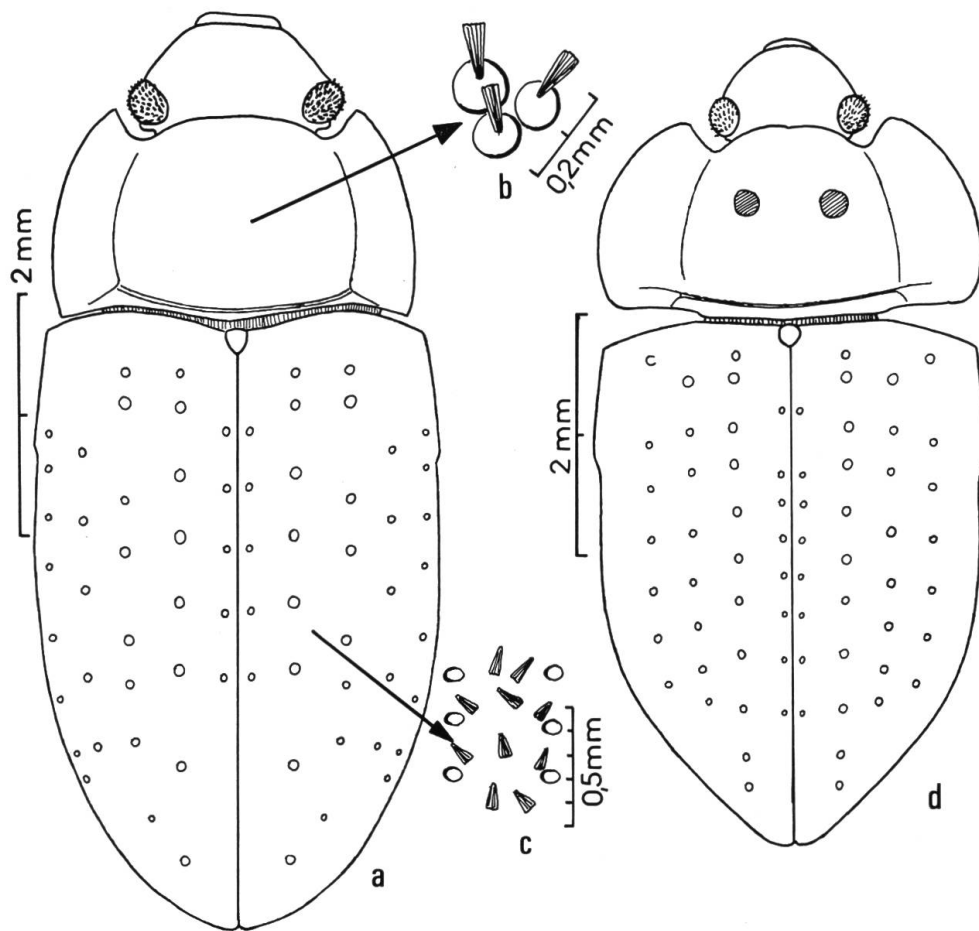


Fig. 6. *Trachypholis proxima* n. sp., habitus et emplacement des fascies élytrales. — B: pubescence du pronotum. — C: ponctuation et pubescence des élytres. *Trachypholis fasciculata* Reitter. — D: habitus.

***Penthelispa lucida* n. sp.**

Holotype et 14 paratypes : Phuntsholing km 87 le 22-V-1972.

Longueur 3,85 à 4,70 mm ; moyenne 4,21 mm. Brun rouge brillant. Forme assez allongée 3,48 à 3,53 fois plus longue que large. Tête fortement ponctuée avec deux profondes dépressions circulaires de chaque côté au niveau des insertions antennaires. Antennes avec l'article I gros, le II presque rectangulaire, le III rétréci à la base et aussi long que large, IV à IX courts et transverses, X et XI bien distincts formant la massue. Pronotum un peu plus long que large (en moyenne 1,12 fois), la plus grande largeur un peu en arrière des angles antérieurs, les angles antérieurs saillants en avant, les côtés rectilignes et convergents en arrière, les angles postérieurs arrondis. Disque peu convexe, légèrement déprimé au milieu ; rebord latéral bien

marqué tout le long et prolongé à la base. Ponctuation forte, espacée sur le disque où les points sont séparés par 1,5 à 2 fois leur diamètre ; une ligne lisse médiane plus ou moins nette suivant les exemplaires ; ponctuation plus serrée sur les côtés où les points deviennent presque contigus. Stries élytrales bien marquées, les interstries légèrement convexes et presque aussi larges que les points des stries.

Espèce voisine de *P. nitidicollis* Reitter ; elle s'en distingue par sa taille plus grande (*P. nitidicollis* mesure 3,15 à 3,45 mm), sa forme moins étroite ; en outre les angles antérieurs du pronotum sont plus saillants, la ponctuation du pronotum plus forte, les interstries élytraux plus larges (chez *P. nitidicollis* les interstries élytraux sont plus étroits que les points des stries).

**Cerylon bhutanensis** n. sp., Fig. 7

Holotype : Bhutan, Tongsa 2150 m le 24-VI-1972.

Paratype : un exemplaire du Bhutan, Phuntsholing, km 87 le 22-V-1972. Récoltes de l'expédition du Muséum d'Histoire Naturelle de Bâle au Bhutan.

Longueur 2,25 et 2,32 mm. Brun rouge à brun foncé brillant y compris les pattes et les antennes ; longue pubescence jaune clair dressée (0,10 à 0,12 mm) sur la face dorsale y compris la tête, les antennes et les pattes. Forme générale modérément convexe. Tégument lisse sans microsculpture entre les points.

Tête transverse 1,6 fois plus large (au niveau des yeux) que longue (labre compris). Suture clypéo-frontale droite. Ponctuation céphalique forte et serrée. Antennes de 10 articles à massue de un seul ; le 2<sup>e</sup> article est plus court que le 3<sup>e</sup> qui est deux fois plus long que large ; articles 4 à 9 progressivement élargis, le 7<sup>e</sup> aussi long que large. Massue en ovale court.

Pronotum 1,4 fois plus large que long, la plus grande largeur un peu en avant du milieu, les côtés en courbe régulière très finement rebordés. Angles postérieurs droits, la base à peine saillante. Disque peu convexe avec deux grandes fossettes basales laissant entre elles au milieu une zone ovale en faible relief, et limitées du côté externe par une zone allongée en relief peu marqué. En outre de chaque côté et en avant le long du bord externe il existe une faible dépression. Tout le disque du pronotum est fortement ponctué, la ponctuation aussi serrée sur le disque que dans les fossettes basales. Scutellum grand, pubescent.

Elytres assez fortement convexes, le rebord latéral non visible de dessus sauf dans la partie tout à fait antérieure, l'angle huméral bien marqué

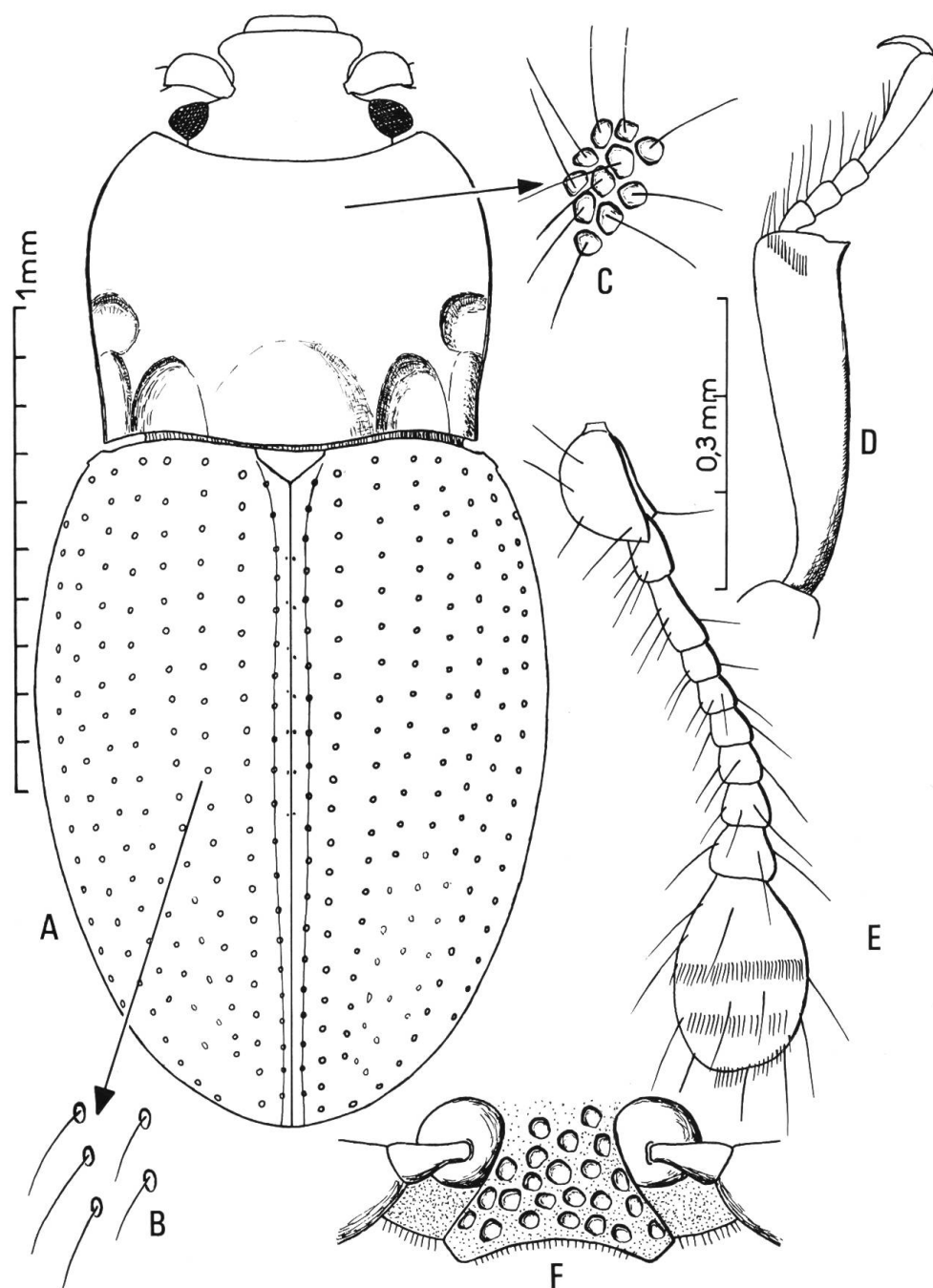


Fig. 7. *Cerylon bhutanensis* n. sp. A: habitus. — B: ponctuation et pubescence des élytres. — C: ponctuation et pubescence du pronotum. — D: patte antérieure. — E: antenne. — F: apophyse prosternale.

sous la forme d'une petite dent. Huit stries élytrales ponctuées presque jusqu'à l'extrémité postérieure. En outre tout contre le bord externe il existe une rangée d'une vingtaine de points plus petits ; le long de la suture, dans la moitié antérieure 7 à 8 petits points. La première strie est légèrement enfoncée vers l'extrémité apicale. Interstries élytraux plans. Les élytres sont 1,35 à 1,40 fois plus longs que larges, avec la plus grande largeur au milieu, et 1,25 à 1,3 fois plus larges que le pronotum et 2,3 fois plus longs que le pronotum. Tarses de 4 articles ; tibias antérieurs dentés au bord apical externe ; tibias intermédiaires et postérieurs simples.

Toute la face ventrale à ponctuation forte et serrée comme celle du pronotum. Sternites abdominaux à ponctuation un peu plus éparse. Apophyse prosternale dépassant nettement les hanches antérieures, très élargie en arrière, le bord postérieur en courbe régulière.

Cette espèce est remarquable par ses antennes qui ont à la fois le 3<sup>e</sup> article bien plus long que large et le 7<sup>e</sup> article non transverse ; par sa longue pubescence ; ses 8 stries élytrales auxquelles s'ajoutent une rangée de points le long de la suture et une autre le long du bord externe ; son pronotum avec ses fossettes très grandes et sa ponctuation forte et serrée sur tout le disque ; son apophyse prosternale très élargie et fortement ponctuée.

**Cerylon ferrugineum** S t e p h., Ill. Brit. Ent. Mandib., III, 1830 p. 98

Huit exemplaires de cette espèce proviennent des localités suivantes : Phuntsholing km 87 le 22-V-1972 ; Chimakothi le 22-V-1972 de 1900 à 2300 m ; Kamjee le 13-V-1972 à 850 m ; Nobding à 2800 m ; Sampa Kotoke le 9-VI-1972 à 1400—1600 m. L'altitude de 2800 m représente la plus haute localité connue pour cette espèce à vaste répartition connue de toute l'Europe, du Caucase, citée de Sibérie (sans autre précision) et connue aussi du Maroc dans le Moyen Atlas. Nouveau pour le Bhutan.

Adresse de l'auteur :

Dr. Roger Dajoz, Sous-Directeur, Muséum National d'Histoire Naturelle  
45, rue de Buffon, F - 75005 P a r i s

