

**Zeitschrift:** Entomologica Basiliensia  
**Herausgeber:** Naturhistorisches Museum Basel, Entomologische Sammlungen  
**Band:** 1 (1975)  
  
**Artikel:** Coleoptera: Fam. Carabidae Subf. Bembidiinae: Anillini  
**Autor:** Schmid, Manfred E.  
**DOI:** <https://doi.org/10.5169/seals-980393>

### **Nutzungsbedingungen**

Die ETH-Bibliothek ist die Anbieterin der digitalisierten Zeitschriften auf E-Periodica. Sie besitzt keine Urheberrechte an den Zeitschriften und ist nicht verantwortlich für deren Inhalte. Die Rechte liegen in der Regel bei den Herausgebern beziehungsweise den externen Rechteinhabern. Das Veröffentlichen von Bildern in Print- und Online-Publikationen sowie auf Social Media-Kanälen oder Webseiten ist nur mit vorheriger Genehmigung der Rechteinhaber erlaubt. [Mehr erfahren](#)

### **Conditions d'utilisation**

L'ETH Library est le fournisseur des revues numérisées. Elle ne détient aucun droit d'auteur sur les revues et n'est pas responsable de leur contenu. En règle générale, les droits sont détenus par les éditeurs ou les détenteurs de droits externes. La reproduction d'images dans des publications imprimées ou en ligne ainsi que sur des canaux de médias sociaux ou des sites web n'est autorisée qu'avec l'accord préalable des détenteurs des droits. [En savoir plus](#)

### **Terms of use**

The ETH Library is the provider of the digitised journals. It does not own any copyrights to the journals and is not responsible for their content. The rights usually lie with the publishers or the external rights holders. Publishing images in print and online publications, as well as on social media channels or websites, is only permitted with the prior consent of the rights holders. [Find out more](#)

**Download PDF:** 21.02.2026

**ETH-Bibliothek Zürich, E-Periodica, <https://www.e-periodica.ch>**

## Ergebnisse der Bhutan-Expedition 1972 des Naturhistorischen Museums in Basel

### Coleoptera: Fam. Carabidae Subf. Bembidiinae: Anillini

Von Manfred E. Schmid

**Abstract:** The description is given of a new genus and species of Anillini (Carabidae) from Bhutan: *Bhutanillius* n. gen. *pygmaeus* n. sp.

Durch Vermittlung von Herrn Prof. Dr. K. Mandl (Wien) erhielt ich von Herrn Dr. W. Wittmer (Naturhistorisches Museum Basel) eine Serie eines neuen Vertreters der Anillini, der im folgenden beschrieben werden soll. Ich möchte es nicht verabsäumen, den genannten Herren auch auf diesem Wege meinen besten Dank dafür auszusprechen, daß sie mir das Studium dieser interessanten Tiere ermöglichten.

In seiner großen Monographie über die Anillini (1963) teilte R. Jeannel die Tribus Anillini in zwei Subtriben, und zwar in die „Division des Phanérodontes“ und die „Division des Aphaenodontes“. In einer neueren Arbeit (1973) schlug C. Jeanne eine andere Unterteilung vor, in der nicht wie bei Jeannel das Vorhandensein bzw. Fehlen einer zahnartigen Erweiterung in der Mitte des Vorderrandes der Unterlippe ausschlaggebend für die Unterteilung ist, sondern die Ausbildung der series umbilicata. Danach werden drei Subtriben unterschieden, nämlich *Typhlocharina*, *Scotodipnina* und *Anillina*. Da in Jeanne's Arbeit aber nur die Gattungen des euro-mediterranen Raumes behandelt werden, halte ich mich hier weiterhin an die Systematik von Jeannel. Danach wäre die neue Form den *Aphaenodonta*, und zwar der „Série phylétique de *Stylulus*“, anzuschließen.

Die Bestimmungstabelle der Gattungen (Jeannel 1963, p. 137) wäre folgendermaßen zu ergänzen:

1. Vordertarsen bei beiden Geschlechtern mit 4 Tarsengliedern (Hierher *Pseudanillius* Bedel, *Stylulus* Schauf. und *Stylulites* Jeannel)
- Vordertarsen bei beiden Geschlechtern mit 5 Tarsengliedern 4
4. Elytren lang, parallel, mehr als doppelt so lang wie breit. Halsschild kurz, breiter als lang, Vorderkörper deutlich kürzer als der Hinterkörper. 1,0—1,1 mm (Südafrika). *Anillopsis* Jeannel
- Elytren kürzer, oval, weniger als doppelt so lang wie breit 5

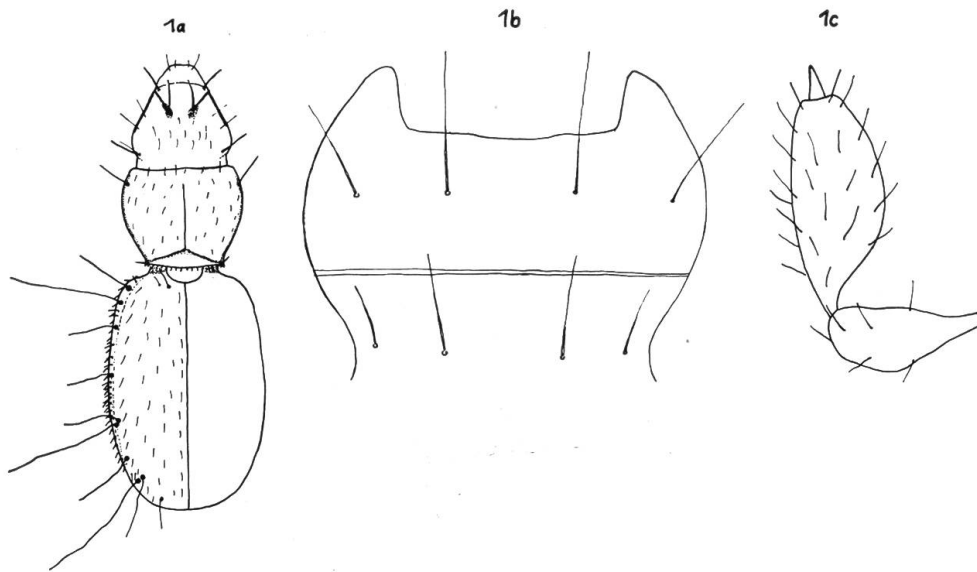


Fig. 1: *Bhutanillus pygmaeus* n. gen., n. sp. a: Körperhabitus, b: Unterlippe, c: Maxillartaster.

5. Halsschild gleich lang wie breit, Vorderkörper ebenso lang wie der Hinterkörper. Bei den ♂♂ die ersten zwei Glieder der Vordertarsen deutlich erweitert. 0,8 mm (Hawaii). **Typhlonesiotes** Jeannel

— Halsschild deutlich breiter als lang, hinter der Mitte gegen die Basis zu stark und gleichmäßig verengt, herzförmig. Vorderkörper kürzer als der Hinterkörper. Bei den ♂♂ keine erweiterten Glieder an den Vordertarsen. 0,8—0,9 mm (Bhutan).

***Bhutanillus* nov. gen.**

Generotypus: *Bhutanillus pygmaeus* nov. spec.

Material: eine Serie von Exemplaren mit folgenden Daten: Nat.-Hist. Museum Basel — Bhutan Expedition 1972. Phuntsholing, 200/400 m, 15. 4., 22. 4., 24. 4. und 25. 4.

Holotypus ♂, Allotypus ♀ und Paratypen im Museum Basel, Paratypen auch in meiner Sammlung.

Kopf: nach vorne deutlich keilförmig verengt, spärlich behaart, Augen völlig fehlend. Seitenkiele lang, Stirnfurchen sehr kurz, als längliche Grübchen ausgebildet. Halseinschnürung stark und deutlich. Vorderrand der Unterlippe ohne Spur eines Zahnes (vgl. Fig. 1 b). Erstes Fühlerglied doppelt so lang wie breit, zweites um die Hälfte länger als breit, drittes deutlich schmaler als das zweite. Drittes bis zehntes Fühlerglied kugelig, langsam und gleichmäßig an Größe zunehmend, elftes um zwei Drittel länger als breit.

Halsschild: deutlich breiter als lang, gewölbt, hinter der Mitte stark und gleichmäßig verengt, herzförmig. Hinterecken deutlich, spitz, divergierend. Seitenrandkehle sehr fein, Seitenrandseten normal angeordnet. Die vordere Seta lang und kräftig, die hintere viel kürzer und zarter (daher auch meist abgebrochen). Mittellinie sehr fein, basaler Quereindruck tief, sehr deutlich ausgebildet. Scheibe des Halsschildes mit zahlreichen, feinen Härchen besetzt.

Elytren: schwach oval, gewölbt, zusammen weniger als doppelt so lang wie breit, mit zahlreichen, feinen Härchen besetzt, die gegen den Seitenrand und gegen die Naht zu annähernd in Reihen angeordnet sind, jedoch keine Punktstreifen bilden. Seitenrand sehr fein gezähnt und beborstet; diese Zähnelung verliert sich gegen den Apex zu. Schulterecken deutlich, schwach abgerundet. Scheibe der Flügeldecken ohne Porenpunkte, mikroskopisch fein quermaschig genetzt. Der fünfte und achte Borstenpunkt der *series umbilicata* etwas nach innen gerückt (vgl. Fig. 1 a).

♂♂ ohne erweiterte Tarsenglieder an den Vorderbeinen. Aedeagus (Fig. 2) sehr klein und zart, wenig sklerotisiert, Parameren mit nur einer kräftigen Borste. (Präparat MES-AEA 001).

Bemerkungen: *Bhutanillus pygmaeus* n. gen., n. sp. ist der zweite Vertreter der *Anillini*, der bisher aus Ostasien bekannt geworden ist. Der erste, *Anillus yodai* Jedl., wurde erst 1965 (p. 193) und dann — mit gleichem Text — nochmals 1966 (p. 13) von Jedlička aus Thailand beschrieben. Die neue

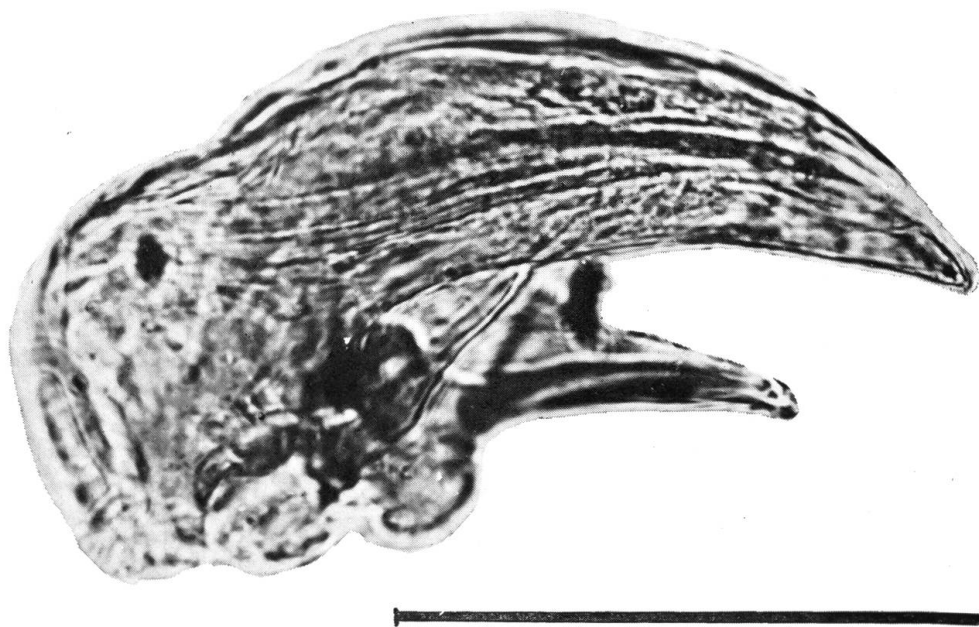


Fig. 2: *Bhutanillus pygmaeus* n. gen., n. sp. — Aedeagus. (Die Länge des Striches entspricht 100  $\mu$ ; Foto? Dr. I. Draxler.)

Art ist von „*Anillus*“ *yodai* der Beschreibung nach deutlich verschieden, dürfte aber doch wahrscheinlich in die nähere Verwandtschaft gehören. Es läßt sich allerdings anhand der Beschreibung allein, ohne Studium der Typen, nicht entscheiden, ob die Art aus Thailand ebenfalls zu *Bhutanillus* zu stellen sein wird oder ob es sich auch dabei um einen Vertreter einer eigenen Gattung handelt. Keinesfalls jedoch kann es sich bei „*Anillus*“ *yodai* Jedl. um einen Vertreter der — auf den euro-mediterranen Raum beschränkten — Gattung *Anillus* J.-Duval handeln!

### Literatur

- J e a n n e , C., (1973): *Sur la classification des Bembidiides endogés de la région euro-méditerranéenne* (Col. Carabidae, Bembidiinae, Anillini). — Nouv. Rev. Ent., 3: 83—102. Toulouse.
- J e a n n e l , R. (1963): *Monographie des Anillini, Bembidiides endogés* (Coleoptera, Trechidae). — Mém. Mus. Nat. Hist. Nat., nouv. sér., sér. A, Zool., 28: 33—204. Paris.
- J e d l i č k a , A. (1965): *Monographie des Tribus Bembidiini aus Ostasien* (Coleoptera, Carabidae). — Ent. Abh., 32: 79—198. Dresden.
- J e d l i č k a , A. (1966): *Coleoptera from Southeast Asia* (V). 2. Familie Carabidae (2): *Neue Carabiden aus Vietnam und Thailand* (Coleoptera, Carabidae). — Mem. Fac. Educ. Kagawa Univ., pt. 2, nr. 140: 11—16. Kagawa.

Anschrift des Verfassers:

Dr. Manfred E. Schmid, Anton Langergasse 51/3/3, A-1130 Wien 13.