

Zeitschrift: Femmes suisses et le Mouvement féministe : organe officiel des informations de l'Alliance de Sociétés Féminines Suisses

Herausgeber: Alliance de Sociétés Féminines Suisses

Band: 64 (1976)

Heft: 12

Artikel: Association recherche et rencontres

Autor: B.v.W.

DOI: <https://doi.org/10.5169/seals-274688>

Nutzungsbedingungen

Die ETH-Bibliothek ist die Anbieterin der digitalisierten Zeitschriften auf E-Periodica. Sie besitzt keine Urheberrechte an den Zeitschriften und ist nicht verantwortlich für deren Inhalte. Die Rechte liegen in der Regel bei den Herausgebern beziehungsweise den externen Rechteinhabern. Das Veröffentlichen von Bildern in Print- und Online-Publikationen sowie auf Social Media-Kanälen oder Webseiten ist nur mit vorheriger Genehmigung der Rechteinhaber erlaubt. [Mehr erfahren](#)

Conditions d'utilisation

L'ETH Library est le fournisseur des revues numérisées. Elle ne détient aucun droit d'auteur sur les revues et n'est pas responsable de leur contenu. En règle générale, les droits sont détenus par les éditeurs ou les détenteurs de droits externes. La reproduction d'images dans des publications imprimées ou en ligne ainsi que sur des canaux de médias sociaux ou des sites web n'est autorisée qu'avec l'accord préalable des détenteurs des droits. [En savoir plus](#)

Terms of use

The ETH Library is the provider of the digitised journals. It does not own any copyrights to the journals and is not responsible for their content. The rights usually lie with the publishers or the external rights holders. Publishing images in print and online publications, as well as on social media channels or websites, is only permitted with the prior consent of the rights holders. [Find out more](#)

Download PDF: 03.04.2026

ETH-Bibliothek Zürich, E-Periodica, <https://www.e-periodica.ch>

ASTURAL

Action pour la Jeunesse - Genève

L'ASTURAL est une association privée, créée il y a 20 ans pour soutenir les activités des services du Tuteur Général et de la Protection de la Jeunesse et d'entreprendre des actions d'entraide que ni l'assistance publique, ni l'Etat et ses services officiels n'ont la possibilité d'accomplir dans l'immédiat.

Le rayon d'activité de l'ASTURAL se limite aux jeunes en difficulté, domiciliés dans le canton de Genève, sans distinction de nationalité et de religion. Ce secteur représente un certain volume, puisque 4000 mineurs sont suivis par les services officiels que l'ASTURAL soutient. Plus de la moitié d'entre eux n'ont pas encore quinze ans et tous présentent un trait commun : l'absence d'une vie familiale stable. Ils souffrent de cette sous-alimentation affective des enfants mal-aimés, rejetés, écartelés, placés et déplacés. Fragiles dans leur santé, manquant de joie de vivre et peinant à l'école, ils seront peut-être dans quelques années, ces adolescents aux allures révoltées qui ne suscitent pas la sympathie.

L'ASTURAL et tous ses membres sont convaincus depuis longtemps, que les problèmes d'éducation et de rééducation sont tellement vitaux dans notre société moderne que personne ne peut y rester indifférent.

Dès sa création l'ASTURAL se spécialisa dans l'accueil d'enfants ou de jeunes en foyers ou en institutions.

C'est ainsi que l'ASTURAL créa des milieux d'accueil à un rythme très rapide, puisque les huit premières années de son existence, elle mit sur pied, chaque année, un nouveau foyer.

Les réalisations de l'ASTURAL

Hlot de l'Aurore
pour enfants

Confignon

Foyer des apprentis Thônex

57, av. du Petit-Senn

Foyer des apprentis et jeunes travailleurs Servette
9, av. de la Forêt

Connaissez-vous l'AR.P.A.A. ?

A l'ère des sigles et des abréviations, des initiales plus ou moins obscures, on peut se poser la question : chaque nouvel annuaire du téléphone voit croître les groupements difficiles à y localiser, parce qu'on ignore souvent l'énoncé en clair de leur nom.

Et pourtant, comment citer oralement ou par écrit, chaque fois, l'Association romande des parents d'aveugles et d'amblyopes autrement que par une abréviation ? On gagne de nombreuses secondes et lignes, grâce à cette A.R.P.A.A. !

Association très efficace, aux membres tous animés par un mobile puissant, l'amour, maternel ou paternel, l'AR.P.A.A. vit une nouvelle aventure : la découverte d'un extraordinaire appareil qui voit pour les mal ou non voyants : l'optacon.

En fait, cet instrument exige une extrême sensibilité digitale pour traduire en pulsations, en impressions tactiles, n'importe quel texte qu'il lit pour son « associé (e) ». Affiche, dépliants, bouquins, livres de classes, journaux, absolument tout. Un grave inconvénient : il coûte encore plus de dix-mille francs suisses (10.000). D'où la campagne lancée par l'association, car il n'est que de penser aux livres de classe. Or, de plus en plus, les écoliers aveugles suivent normalement l'école grâce à des ajustements et la collaboration du corps enseignant et de leurs camarades. On abandonnera peut-être dans le futur la formule, pour toute la Romandie, des classes spéciales à l'Asile des Aveugles de Lausanne, ou les enfants sont internes du dimanche soir au vendredi, au sait ?

Madeleine Bernet-Blanc, qui avait obtenu aux Arts ménagers un stand pour la Fondation, grâce à la compréhension de M. Schadt, directeur du Salon, en offre une partie à l'AR.P.A.A. Il y avait décidément des surprises pour les visiteurs (nous étions voisins de « Femmes suisses » qui venaient pour une seule friteuse et s'en repartaient nourris des arguments solides des causes chaleureuses !

C.S.

HORIZON

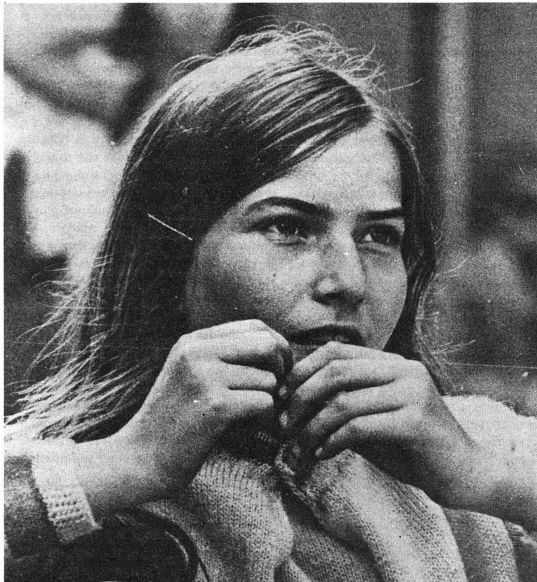
Centre pédo-thérapeutique pour la petite enfance

HORIZON accueille une quinzaine d'enfants de 3 à 7 ans souffrant de troubles relationnels, c'est-à-dire que quelque-chose s'est mal fait au niveau de la relation entre l'enfant et son milieu, parents, frères, soeurs, etc. Cette difficulté de relation engendre angoisse et culpabilité autant au

parents-enfant se rétablit progressivement. Il est donc évident que les éducateurs d'Horizon ne peuvent rien faire seuls avec les enfants et que la participation des parents conditionne la réussite du traitement. On ne soulignera jamais à quel point il est important que les parents découvrent qu'on peut aimer leur enfant même si celui-ci est un enfant « difficile ».

Le Centre Conradi-Perrard :

Ce nom désigne un système de prise en charge de jeunes en difficulté, constitué de 4 petits foyers et de l'organisation qui les lie au plan pédagogique-thérapeutique, juridique et économi-



niveau des parents que des enfants ce qui se traduit chez l'enfant par différents symptômes du type absence du développement de la parole, maladie, difficultés corporelles (blocage, mauvais équilibre, raideur, bref un corps mal épanoui aux mouvements souvent incohérents), turbulence exagérée ou au contraire apathie, etc.

La prise en charge d'Horizon consiste à faire diminuer cette angoisse et cette culpabilité, car ces sentiments font que les parents acceptent moins leur enfant et les parents de leur côté, se sentent de « mauvais parents ».

L'enfant se trouvant dans un milieu qui l'accepte, les parents constatant que leur enfant est accepté, le contact

que. Le Centre Conradi-Perrard n'est donc pas incarné dans des murs particuliers. Ses usagers auront à faire avec l'une ou l'autre des 4 parties : foyers du Lignon, d'Aire, de Champs-Frêchets et de Magnat, implantés à Genève dans une maison et 3 appartements répartis dans différents lieux géographiques de la cité. Ce Centre est une réalisation commune Hospice Général-Astural. C'est un essai tout à fait nouveau de thérapie sociale en petits foyers, et qui s'intéresse tout particulièrement aux jeunes filles perturbées. Nous reparlerons dans un dossier ultérieur des problèmes posés par ces foyers éducatifs, et des solutions trouvées.

ARC-EN-CIEL



Voilà Claude, toujours angoissé, qui a besoin de soins professionnels.

Externat pour une douzaine d'enfants de trois à six ans nécessitant un encadrement spécialisé. Au cours de leur placement, les enfants bénéficient de rééducation de la psychomotricité, du langage (logopédie), ainsi que du traitement de thérapie par jeu. Un jardin d'enfants permet l'adaptation sociale de l'enfant et le familiarise avec les techniques en usage dans les écoles enfantines.

ASTURAL

Action pour la jeunesse

14, place Longemalle, GENÈVE
C.C.P. 12-4951 - Tél. 214187 - 214291.

ASSOCIATION

RECHERCHE ET RENCONTRES

C'est une association française qui existe depuis vingt ans, et qui nous paraît infiniment utile. Créée à Paris, elle a essaimé maintenant dans quatre grandes villes françaises, et en Italie à Florence. Peut-être qu'une de nos lectrices se sentirait assez intéressée pour fonder une branche suisse ?

L'origine de l'Association Recherche et Rencontres se situe en 1956 lorsque Suzanne Nouvion fonda un Centre de Recherche destiné à mettre en dialogue des chercheurs en Sciences Humaines et des chercheurs sur les problèmes d'Education. Son but était de faire bénéficier la formation des adultes et des jeunes, de l'apport des Sciences de l'Homme, en pleine évolution.

La position de Recherche et Rencontres n'est ni confessionnelle ni politique; elle respecte les options de chacun, tout en éveillant ses énergies spirituelles.

Les centres sociaux « Recherche et Rencontres » de lutte contre l'isolement et de Prévention du suicide.

Chemin faisant, en 1958, la rencontre de Suzanne Nouvion et Jacqueline de Chevron Villette toutes deux particulièrement sensibilisées aux nombreux drames humains dus à l'isolement dans les grandes villes — les amena à créer un Centre Social spécialisé, pour prendre en charge le problème de l'isolement et de la Prévention du Suicide lié à celui-ci.

A cette époque, ce problème était ignoré de l'opinion et des Pouvoirs Publics. Ne pouvant s'appuyer sur aucune expérience préalable, elles élaborèrent une méthode originale de prévention et de réadaptation au cours d'une longue expérience permettant de dégager le profil psychologique de l'isolé.

Cette entreprise difficile, avec peu de moyens, a fait maintenant école en France et à l'étranger. Une prise de conscience globale de ce problème s'est éveillée dans l'opinion.

L'extension de notre action s'appuie maintenant à Paris et en province sur des Equipes spécialisées.

Lutter contre l'isolement

Qui de nous ne s'est senti un jour déprimé, seul devant ses difficultés, souhaitant trouver un ami à qui se confier ?

Qui de nous ne connaît un être désemparé par le poids de la solitude, peut-être candidat au suicide ?

Les Centres Sociaux « Recherche et Rencontres » s'efforcent de lutter contre les causes de l'isolement :

- de prévenir ce mal;
- de réadapter ceux qui en sont victimes.

L'isolement est un phénomène contemporain, né de l'urbanisation croissante, de l'éclatement des structures familiales, qui ont entraîné dans les grandes agglomérations un anonymat déshumanisant.

A qui s'adressent-ils ?

Les Centres « Recherche et Rencontres » s'adressent à la population active

entre 18 et 60 ans, souffrant de l'isolement et de ses effets.

Leur but

- Permettre à celui qui est isolé de trouver :
 - Un lieu adapté à sa demande profonde;
 - Des méthodes conçues pour répondre à ses problèmes;
 - Une équipe spécialisée dans la connaissance de la psychologie de l'isolé, permettant à celui qui est angoissé, parfois au bord du suicide, de trouver immédiatement la présence chaleureuse qui va le sécuriser;
 - Un soutien dans son cheminement jusqu'à ce qu'il retrouve le goût de vivre et la joie de la communication.

Moyens d'action

Prévention et Réadaptation par une action psychosociale, comprenant entre autres :

- Une action thérapeutique médico-sociale, visant à la reconstruction de la personnalité.
- Des entretiens psychosociaux.
- Des techniques de Psychosynthèse cherchant à unifier tous les niveaux de l'être;
- Des groupes d'expression spécialement conçus et adaptés aux problèmes de l'isolé, lui permettant de reprendre conscience de lui-même et d'exprimer ses dons;
- Des sessions de Formation Humaine complétant son évolution personnelle et l'aidant à se réinsérer dans la société.

Que devient l'isolé après son passage dans nos centres ?

- Il sort progressivement du repli sur lui-même dans lequel il était emmuré;
- Il parvient à s'exprimer, à découvrir, ses dons;
- Il trouve le sens de sa vie et prend des responsabilités.

Il crée des liens. Il n'est plus seul. Il est réintégré dans la communauté humaine. La vie a jailli, il devient créateur à son tour.

d'où

- Journées d'Hôpitaux psychiatriques évitées;
- Pensions d'invalidité supprimées;
- Menaces suicidaires écartées;
- Participation retrouvée dans la vie professionnelle et sociale.

Désirez-vous en savoir plus ? Nous serons heureux de vous accueillir au Siège social de l'Association : 61, rue de la Verrière, Paris 75004, pour vous faire mieux connaître le lieu et les activités de notre centre. B. v. W.



Centre Social Protestant

Le Centre Social Protestant vous rappelle sa campagne romande « Budget des autres » en collaboration avec Caritas. Les budgets limités dans la société de consommation. Y pensons-nous suffisamment ? — CCP 12-761

Lignon :

Grand appartement au 1er étage d'un immeuble locatif d'une cité satellite de Genève (Le Lignon). 8 chambres individuelles. Mixité - dès 13-14 ans et jusqu'à 20 ans.

Jeunes rencontrant des difficultés caractérogiques, affectives, sociales. 3 1/2 postes éducateurs-trices et 1/2 poste ménager. B. v. W.

La Chatelaine :

Une villa de 10 pièces récemment offerte à l'Astural (anciennement, la Retraite). Mixité - dès 15 ans et jusqu'à 20 ans.

Jeunes identiques à ceux du Lignon. 3 1/2 postes éducateurs-trices et 1/2 poste ménager.