

Zeitschrift: Femmes suisses et le Mouvement féministe : organe officiel des informations de l'Alliance de Sociétés Féminines Suisses

Herausgeber: Alliance de Sociétés Féminines Suisses

Band: 59 (1971)

Heft: 9

Artikel: Nos premières candidates au Conseil National : deux candidates au Conseil des Etats : 30 et 31 octobre 1971

Autor: [s.n.]

DOI: <https://doi.org/10.5169/seals-272933>

Nutzungsbedingungen

Die ETH-Bibliothek ist die Anbieterin der digitalisierten Zeitschriften auf E-Periodica. Sie besitzt keine Urheberrechte an den Zeitschriften und ist nicht verantwortlich für deren Inhalte. Die Rechte liegen in der Regel bei den Herausgebern beziehungsweise den externen Rechteinhabern. Das Veröffentlichen von Bildern in Print- und Online-Publikationen sowie auf Social Media-Kanälen oder Webseiten ist nur mit vorheriger Genehmigung der Rechteinhaber erlaubt. [Mehr erfahren](#)

Conditions d'utilisation

L'ETH Library est le fournisseur des revues numérisées. Elle ne détient aucun droit d'auteur sur les revues et n'est pas responsable de leur contenu. En règle générale, les droits sont détenus par les éditeurs ou les détenteurs de droits externes. La reproduction d'images dans des publications imprimées ou en ligne ainsi que sur des canaux de médias sociaux ou des sites web n'est autorisée qu'avec l'accord préalable des détenteurs des droits. [En savoir plus](#)

Terms of use

The ETH Library is the provider of the digitised journals. It does not own any copyrights to the journals and is not responsible for their content. The rights usually lie with the publishers or the external rights holders. Publishing images in print and online publications, as well as on social media channels or websites, is only permitted with the prior consent of the rights holders. [Find out more](#)

Download PDF: 25.04.2026

ETH-Bibliothek Zürich, E-Periodica, <https://www.e-periodica.ch>

NOS PREMIÈRES CANDIDATES

VAUD



Antoinette FORCLAZ
Action nationale
contre l'emprise étrangère
Ménagère. A longtemps
cherché le parti qui lui con-
venait. A trouvé ce qu'elle
cherche dans le Mouvement
national d'action républicaine
et sociale et a décidé de s'en-
gager dans l'action.



Marie-Louise JACCARD
socialiste
Maîtresse enfantine, possè-
de également le brevet de maî-
tresse de travaux à l'aiguille.
Députée au Grand Conseil.
Membre du comité du parti so-
cialiste d'Yverdon, de sa com-
mission politique, du comité
directeur du parti vaudois, du
comité des femmes socialistes
vaudoises.



Anne-Catherine MÉNETREY
Parti ouvrier et populaire
Scolarité à Lausanne. Licen-
cée ès-lettres Université de
Lausanne. Enseignement au
Collège secondaire de l'Elysée
à Lausanne. Enseignement au
Cycle d'orientation de l'ensei-
gnement secondaire à Genève.
Licence en psychologie Uni-
versité de Genève. Actuelle-
ment psychologue scolaire au
Cycle d'orientation à Genève.
Membre du POP depuis 1961.
Députée au Grand Conseil va-
udois depuis 1966.

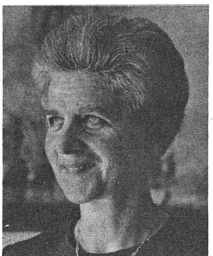


Marie-Louis STÄHELIN
socialiste
Psychologue chef à la direc-
tion des Ecoles de Lausanne.
En 1944, 1945 et 1946 a tra-
vaillé en France et en Allema-
gne, pour l'entraide ouvrière.
Fait partie de la commission
politique de son parti où elle
est entrée en 1944. Affiliée à la
VPOD depuis dix ans. Conseil-
lère communale à Lausanne
depuis 1961.



Marie-Thérèse THEINTZ
Parti ouvrier et populaire
Institutrice classe de déve-
loppement. Conseillère com-
munale de Crissier depuis
1962. Présidente du Conseil
communal en 1969. Représen-
tante de Crissier à la commis-
sion de gestion du S.I.E. Re-
nens en 1965, 1966.

A été membre des comités
Suisse-URSS, des maîtresses
enfantes, de la S.P.V., section
de Lausanne.



Vèrene MONNEY
Parti démocrate chréti-
en-social
Diplômée de l'Ecole normale
de Fribourg, enseignante actuel-
lement à Payerne. A choisi son
parti parce qu'il soutient la
famille selon les principes
chrétiens. Conseillère com-
munale dès 1961, présidente du
Conseil communal cette année.



Yvette HOECH-FORNEY
radicale
Institutrice primaire à La Tour-
de-Peilz, puis dès 1953 à Lau-
sanne, degré supérieur, classe
d'option commerciale. Membre
de la Société pédagogique
vaudoise et de l'Association
du personnel enseignant lau-
sannois. Présidente de la com-
mission lausannoise des clas-
ses à options.



Suzanne CORNAZ
libérale
Licenciée ès-lettres de l'Uni-
versité de Lausanne. Profes-
seur à l'Ecole de français mo-
derne, faculté des lettres de
l'Université de Lausanne.
Chargée de la formation des
cadres dans la Fédération des
Eclaireurs suisses, vice-prési-
dente de l'Union suisse des
clubs soroptimistes. Conseil-
lère communale. Députée au
Grand Conseil.



Gertrude GIRARD-MONNET
Parti radical
Collaboratrice de plusieurs
journaux et de la Radio suisse-
romande (tables rondes, cours
d'instruction civique et d'éco-
nomie politique). Membre du
comité central de son parti, de
sa commission de propagande
et de sa commission suisse
pour l'étude des problèmes de
politique conjoncturelle et de
renchérissement. Depuis 1959,
présidente de l'Association
vaudoise pour le suffrage fémi-
nin, dès 1968 présidente une
société coopérative d'habita-
tion.



**Marie-Madeleine
ROMANG-DESPONDS**
PAI
D'une famille paysanne de
père en fils. S'est préparée à
son rôle de paysanne par un
apprentissage ménager sur les
rives du lac de Zurich, suivi
d'un apprentissage de couture.
Stage en Grande-Bretagne.
Ecole rurale de Marcellin sur
Morges. Travail à l'Office des
comptes de chèques postaux
pour parfaire ses connais-
sances administratives et com-
ptables. Maîtrise fédérale de
paysanne en 1965; fonde en
1966, avec quelques camara-
des, l'Association romande des
paysannes diplômées aux des-
tinées de laquelle elle préside
dès 1969. Militante des jeun-
esses paroissiales. Co-fonda-
trice du groupe de l'Ecole des
parents de la région (présiden-
ce durant plusieurs années).



Gabrielle ETHENOD-DAMOND
socialiste
Secrétaire-comptable d'un
syndicat professionnel. Dépu-
tée au Grand Conseil depuis
1962 (membre de la commis-
sion des routes). Juge prud'
homme ouvrier. Secrétaire du
parti socialiste de la section de
Nyon, responsable des
«Femmes socialistes vaudoises»,
secrétaire du Cartel
syndical de Nyon et environs.
Conseillère communale depuis
1960 (présidente en 1964). Se-
crétaire-comptable de l'Univer-
sité populaire de la section de
la Côte, présidente du groupe
de Nyon de l'Association pour
les droits de la femme.



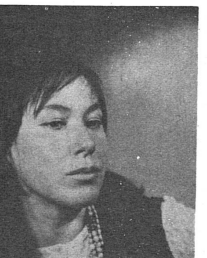
Marie-Louise TORNAY
Parti démocrate chréti-
en-social
Diplômée d'Ecole normale,
a exercé sa profession avant son
mariage. Puis a fait l'école à
la maison (10 enfants). Con-
seillère communale, a présidé
le Conseil communal en 1970.
Membre du comité vaudois des
Unions féminines catholiques,
de l'Association vaudoise pour
les droits de la femme. Prési-
dente du comité auxiliaire des
éclaireuses scoutistes.



Renée BARBLZAT
Secrétaire. Syndiquée dès
1932 (PTT, FCTA et dès 1960
VPOD). Membre de la Jeunes-
se socialiste dès 1932, puis
parti socialiste. 1943, membre
fondateur du POP vaudois
(parti suisse du travail) dès
cette date différentes activités
au sein du POP (secteur Est).
Membre de l'Association pour
le suffrage féminin. Conseillère
communale dès 1962 à Lau-
sanne. Présidente de la com-
mission des finances en 1970-
1971. Vice-présidente du Con-
seil communal de Lausanne.



Violette BARRAUD-GLEYRE
radicale
Ecole cantonale de Marcellin,
maîtrise paysanne. Membre du
comité directeur de l'Associa-
tion des paysannes vaudoises
depuis 1954. Commissaire pro-
fessionnel ménager rural. An-
cienne présidente de l'Associa-
tion romande des paysannes
diplômées, membre de la com-
mission scolaire et du Conseil
général de Senarclens



Christiane CORNUZ
socialiste
Professeur de dessin. Con-
seillère communale de Grand-
vaux dès 1961.



Elisabeth BIAUDET
libérale
Médecin du dispensaire an-
tituberculeux de Vevey, méde-
cin scolaire de Chexbres, Pui-
doux, St-Saphorin. Députée
depuis 1962, vice-présidente
de l'Alliance de sociétés fémi-
nines suisses, membre du con-
seil de direction de la Croix-
Rouge suisse, membre de la
commission fédérale du lait, de
la commission fédérale de la
tuberculose. Députée depuis
1962.



Françoise PERRET
Licenciée ès-lettres. Jour-
naliste, rédactrice en chef du
«Journal d'Yverdon». A été
conseillère communale à Yver-
don. A été membre du comité
de la presse vaudoise. Membre
de l'Alliance de sociétés fémi-
nines suisses, de la commis-
sion fédérale du contrôle des
prix, des comités de la crèche,
du musée et de la bibliothèque
d'Yverdon, de la Société indus-
trielle et commerciale de cette
ville.



Evelyn POTTERAT
PAI
A la mort de son mari, a pris
la responsabilité de l'exploita-
tion du domaine agricole, pen-
dant six ans. Présidente de
l'Association des paysannes
vaudoises, présidente du groupe
d'Yvonand depuis 23 ans.
Responsable du service rural
d'entraide pour le nord du
canton. Soroptimiste, a été
présidente du club d'Yverdon.
Conseillère communale (prés.
en 1968), membre du comité
cantonal de son parti.



Liliane JACCOUD-DELAGO
Alliance des indépendants
Fait partie du comité de l'Al-
liance des indépendants.



Ewyane SENNWALD
Alliance des indépendants
Secrétaire. A été fonction-
naire internationale à Genève.
Membre de l'Alliance vaudoise
des indépendants, du comité
central de la Société romande
de secours mutuels, présidente
de la section de Lausanne.
Membre du comité lausannois
de l'Association pour les droits
de la femme durant huit ans
(anciennement pour le suffrage
féminin). Pendant 16 ans, mem-
bre du comité coopératif de
Migros-Lausanne.



Liliane VAUTIER
socialiste
Secrétaire médicale. Vient
de passer un examen préala-
ble d'admission à l'Ecole des
sciences sociales et politiques
de l'Université de Lausanne.
Conseillère communale à Orbe
depuis 1965, vice-présidente
du Conseil communal. Membre
du comité du parti socialiste
de la section d'Orbe. Membre
de l'Association vaudoise pour
les droits de la femme, prési-
dente du groupe urbigène.



Erika LUSCHER
Alliance des indépendants
Laborantine de chimie. Fait
partie du comité cantonal de
l'Alliance des indépendants,
section vaudoise.



Hélène GYGAX
Action nationale
contre l'emprise étrangère
Gérante-venteuse. Travaille
à plein temps. S'intéresse
depuis toujours à la politique.
Ses enfants étant élevés, a
davantage de temps pour s'y
consacrer.
En tant que membre de
l'Association pour le suffrage
féminin a milité activement
pour l'obtention du droit de
vote.

AU CONSEIL NATIONAL Deux candidates au Conseil des Etats

30 et 31 octobre 1971

FRIBOURG



Madeleine SCHWALLER
Parti des paysans, artisans et indépendants
Formation commerciale à l'Ecole de commerce de Gambach à Fribourg. A collaboré à l'organisation et à la fondation de la Coopérative fribourgeoise pour l'écoulement du bétail de boucherie; secrétaire à l'Office cantonal du bétail. Actuellement, s'occupe de la partie administrative et des questions sociales (présidente du fonds de prévoyance) d'une entreprise industrielle.



Ariane VOLLERY
socialiste
Etudes aux Universités de Genève, Fribourg, Berne et Lausanne; diplôme de médecin en 1956. Mme Vallery insiste sur le fait qu'elle n'a jamais milité en faveur du suffrage féminin mais que, du moment que le droit de vote et d'éligibilité lui a été formellement accordé, elle entend l'exercer.



Monique RUFFIEUX-OVERNEY
Parti indépendant chrétien-social
Diplôme d'assistante en pharmacie. Licence en lettres. Collabore depuis plusieurs années à un centre de préparation au mariage et milite dans son parti depuis quatre ans. Enseigne au Lycée cantonal de jeunes filles à Fribourg.



Hanni SCHWAB
Parti démocrate-chrétien
Diplôme d'institutrice, puis études de lettres à l'Université de Berne, doctorat. Depuis 1962, dirige le service archéologique de la deuxième correction des eaux du Jura. Les nombreuses découvertes qu'elle a faites, depuis qu'elle est archéologue cantonale, ont fait connaître le nom d'Hanni Schwab bien au-delà des frontières.



Rita SIEGWART
Parti indépendant chrétien-social
Licenciée en sciences économiques, dix ans secrétaire de l'Office fribourgeois du tourisme. Après un séjour de trois ans en Tanzanie (Afrique), dans le cadre de l'aide aux pays en voie de développement, elle travaille actuellement comme bibliothécaire en ville de Fribourg.



Liselotte SPRENG-BRÜSTLEIN
Parti radical-démocratique
Etudes médicales aux Universités de Lausanne et Berne. Travaille à plein temps à Fribourg collabore, entre autres, activement à la construction et au développement de la crèche réformée de la Neuveville. Présidente fort active de l'Association fribourgeoise pour le suffrage féminin, membre de la commission extraparlamentaire chargée de l'étude de la révision de la loi sur l'assurance-maladie, etc.

NEUCHÂTEL



Tilo FREY
radicale
Professeuse à l'Ecole de commerce de Neuchâtel, dès 1964 conseillère générale (présidente en 1970-71), dès 1969 députée au Grand Conseil. Présidente du groupe féminin du parti radical dont elle est membre du comité directeur.



Marcelle CORSWANT
née Hirsch
P.O.P.
Licenciée ès lettres de l'Université de Neuchâtel, professeur à l'Ecole de commerce de La Chaux-de-Fonds. Dès la fondation du Parti ouvrier et populaire, en 1944, adhère à ce parti dont elle devient, par la suite, membre du comité local, du comité cantonal, du comité central. Milite dans la Fédération des femmes suisses pour la paix et le progrès dont elle assume le secrétariat central depuis 1960.



Marguerite GREUB
P.O.P.
Membre du P.O.P. dès 1945; fait partie du comité local et du comité cantonal. Présidente de la Fédération des femmes suisses pour la paix et le progrès. Première femme suisse à présider un conseil général (La Chaux-de-Fonds). Siège au Grand Conseil neuchâtelois depuis onze ans.



Janine ROBERT-CHALLANDES
libérale
Licenciée en droit de l'Université de Neuchâtel, brevet d'avocat, crée un bureau de consultations juridiques pour l'Association pour le suffrage féminin, puis pour Pro Familia. Assesseur à l'Autorité tutélaire et au Tribunal neuchâtelois. Dès 1964, conseillère générale à Saint-Blaise; dès 1965, député au Grand Conseil du canton de Neuchâtel. Expert de la Commission fédérale de révision de droit civil. Membre de l'Alliance de sociétés féminines suisses, des femmes universitaires, du Centre de liaison neuchâtelois d'associations féminines, de l'association cantonale pour le suffrage féminin, etc.



Jacqueline VOUMARD
P.P.N.
Formation commerciale; a travaillé comme secrétaire de direction. A été confrontée avec les problèmes d'un commune en faisant partie du Conseil général et en participant à diverses commissions.

VALAIS



Liliane MAYOR
Parti radical démocratique
Licenciée ès sciences commerciales et économiques de l'Université de Lausanne, professeur à l'Ecole supérieure de commerce, à Sierre. Membre de l'Association suisse des femmes de carrières libérales et commerciales, de la Jeune chambre économique de Sierre. Membre du comité directeur du son parti.



Gabrielle NANCHEN
socialiste
Licence ès sciences sociales de l'Université de Lausanne, diplôme d'assistante sociale. Participe à la création du premier groupe féminin de son parti. Travaille plusieurs années à l'Etat du Valais, Département de justice et police comme assistante sociale.



Régina MATHIEU
Parti chrétien-social
Institutrice. A exercé et exerce sa profession à Turtmann, La Lenk. S'occupe de groupes de jeunes. Depuis quatre ans présidente de l'Association des institutrices du Haut-Valais. Estime qu'il est important que les femmes aident les hommes à résoudre les problèmes de notre temps.

GENÈVE



Denise SCHMID-FREIS
libérale
Etudes universitaires. Dès 1942, secrétaire du Service des émissions parlées de Radio-Genève. A créé diverses émissions pour les femmes. Juge prud'homme, membre de l'Association pour le suffrage féminin. Membre du comité central du parti libéral genevois.



Henriette RISCH
Alliance des indépendants
Certificat d'études secondaires. Apprentissage de commerce-industrie. Travaille dans une entreprise lausannoise de travaux publics. Interrompt son activité professionnelle pendant la petite enfance de ses enfants et la reprend en 1969. A été candidate pour les élections municipales au printemps. Membre du comité de la section de Lancy. Membre de l'Association suisse des coopératives Migros.



Emma KAMMACHER
socialiste
Licenciée en droit de l'Université de Berne. Pratique le barreau à Genève depuis 1930. Milite depuis toujours dans les rangs des suffragistes, pour la promotion de la femme, pour l'égalité de salaire entre hommes et femmes. Durant huit ans présidente de l'Association genevoise pour le suffrage féminin. Depuis 1961 députée au Grand Conseil. Première femme suisse à présider un parlement cantonal. Expert de plusieurs commissions fédérales. Conseillère municipale du Grand-Saconnex.



Nelly WICKY
Parti du travail
Institutrice. Exerce sa profession depuis 25 ans à Genève. Milite depuis 20 ans au sein du parti du travail. Membre de la Fédération romande des consommatrices, a été représentante du Mouvement populaire féminin au sein de l'Association cantonale du suffrage féminin. Depuis de nombreuses années membre du syndicat VPOD (ouvriers des services publics).



Hélène GUINAND
radicale
Licenciée en droit de l'Université de Genève. Fondatrice du groupe féminin radical, présidente de l'Union des groupes féminins de ce parti. Membre du comité central des associations suivantes: Fédération suisse des femmes protestantes, Fédération suisse des consommateurs, du Forum helvétique. Membre de la commission fédérale des experts du lait, de l'Alliance de sociétés féminines suisses.



Lise GIRARDIN
radicale
Licenciée ès lettres. Première femme élue juge assesseur à la Chambre d'accusation et au Tribunal de police. Député depuis 1961, conseiller administratif de la ville de Genève dès 1967, maire de la ville en 1968-1969. Membre de nombreuses associations: femmes universitaires, université ouvrière, tourisme, Pro Helvetia, Société de radiodiffusion et de télévision de la Suisse romande. Candidate au Conseil des Etats.



Marie-Louise BECK
Parti indépendant chrétien-social
Etudes pédagogiques. Depuis 1965, députée au Grand Conseil. Membre du Comité directeur du PICS, présidente du groupe féminin, membre de l'Union européenne féminine, de la Fédération romande des consommatrices, de l'Association des femmes jurassiennes. Est intervenue énergiquement au Grand Conseil pour des problèmes d'enseignement, d'allocations familiales, de lutte contre la pronographie.

	Sièges	Nombre de listes	Candidats	Dont femmes
Fribourg	6	5	30	6
Vaud	16	9	120	23
Valais	7	6	27	3
Neuchâtel	5	6	27	5
Genève	12	8	40	7

Pour 46 conseillers à élire dans ces cantons, il y a donc 244 candidats, dont 44 femmes