

Tafeln

Autor(en): **[s.n.]**

Objektyp: **Appendix**

Zeitschrift: **Eclogae Geologicae Helvetiae**

Band (Jahr): **45 (1952)**

Heft 2

PDF erstellt am: **20.09.2024**

Nutzungsbedingungen

Die ETH-Bibliothek ist Anbieterin der digitalisierten Zeitschriften. Sie besitzt keine Urheberrechte an den Inhalten der Zeitschriften. Die Rechte liegen in der Regel bei den Herausgebern.

Die auf der Plattform e-periodica veröffentlichten Dokumente stehen für nicht-kommerzielle Zwecke in Lehre und Forschung sowie für die private Nutzung frei zur Verfügung. Einzelne Dateien oder Ausdrucke aus diesem Angebot können zusammen mit diesen Nutzungsbedingungen und den korrekten Herkunftsbezeichnungen weitergegeben werden.

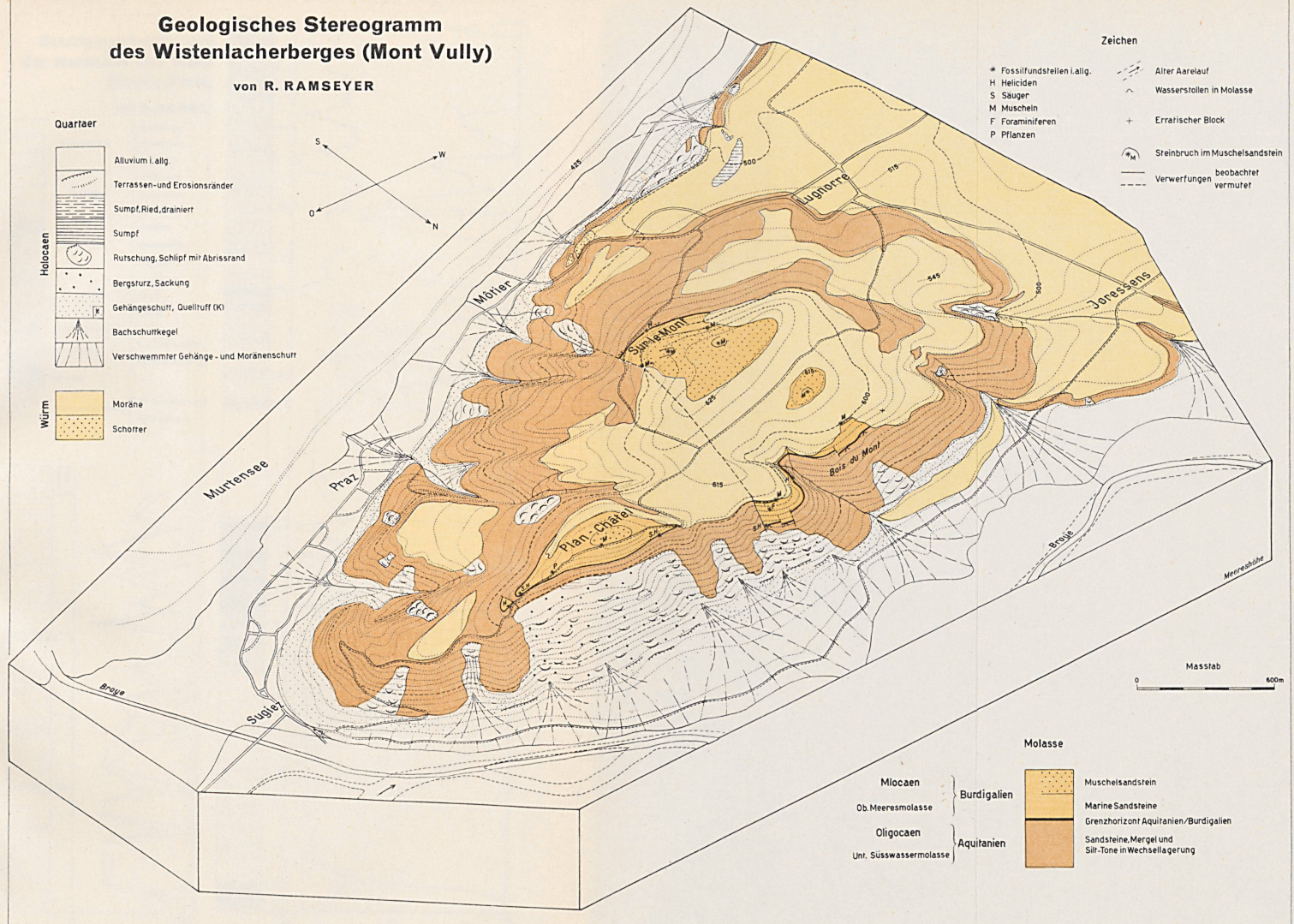
Das Veröffentlichen von Bildern in Print- und Online-Publikationen ist nur mit vorheriger Genehmigung der Rechteinhaber erlaubt. Die systematische Speicherung von Teilen des elektronischen Angebots auf anderen Servern bedarf ebenfalls des schriftlichen Einverständnisses der Rechteinhaber.

Haftungsausschluss

Alle Angaben erfolgen ohne Gewähr für Vollständigkeit oder Richtigkeit. Es wird keine Haftung übernommen für Schäden durch die Verwendung von Informationen aus diesem Online-Angebot oder durch das Fehlen von Informationen. Dies gilt auch für Inhalte Dritter, die über dieses Angebot zugänglich sind.

Geologisches Stereogramm des Wistenlacherberges (Mont Vully)

von R. RAMSEYER



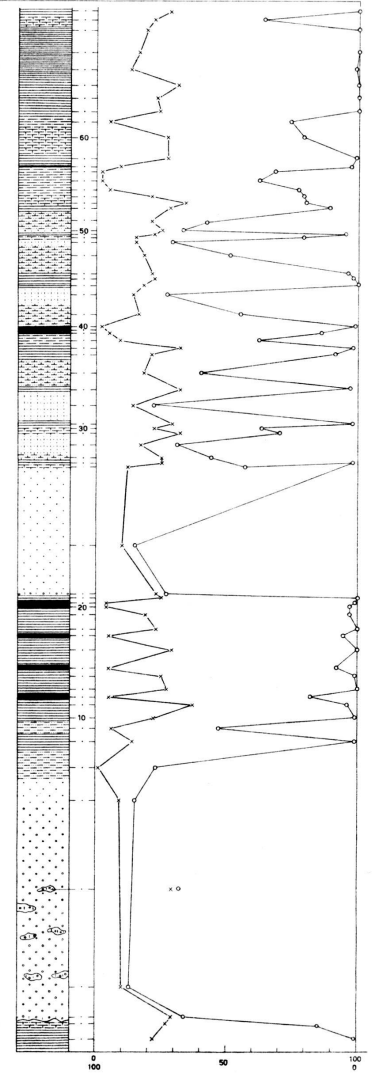
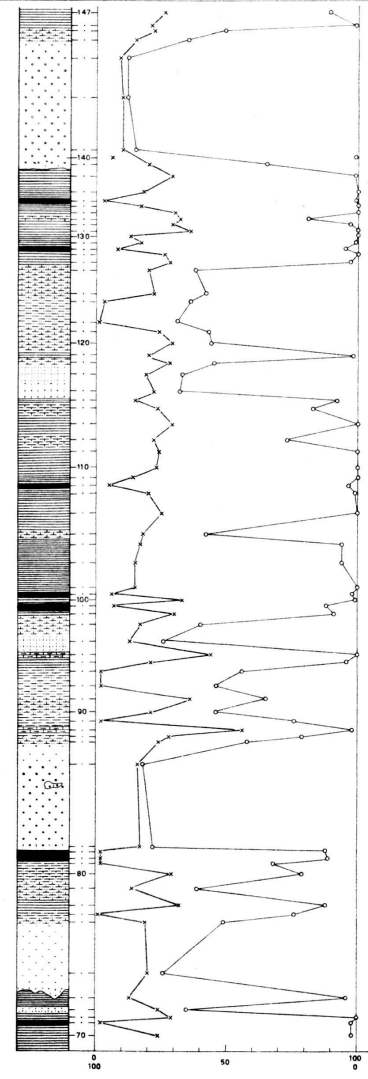
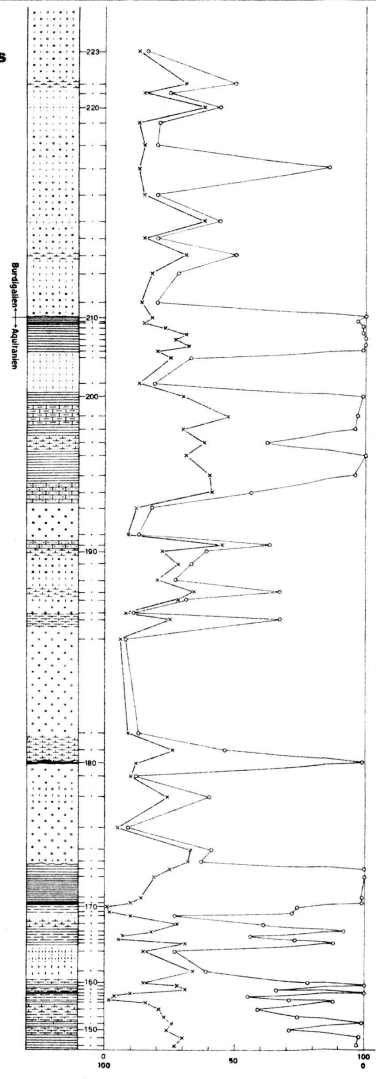
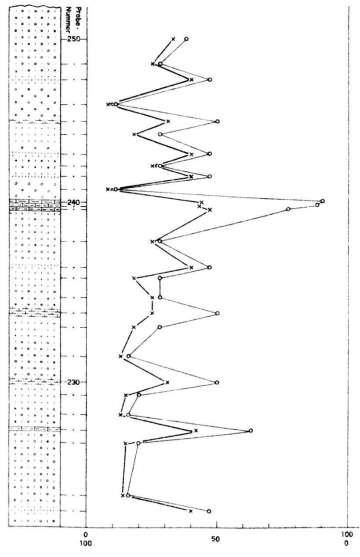
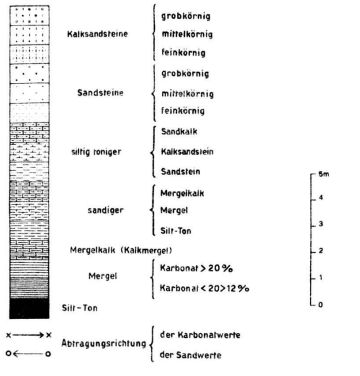
- Quartär**
- Alluvium i. allg.
 - Terrassen- und Erosionsränder
 - Sumpf, Ried, drainiert
 - Sumpf
 - Rutschung, Schlipf mit Abrissrand
 - Bergsturz, Sackung
 - Gehängeschutt, Quelltruff (K)
 - Bachschuttkegel
 - Verschwemmter Gehänge- und Moränenschutt
- Holocaen**
- Rutschung, Schlipf mit Abrissrand
 - Bergsturz, Sackung
 - Gehängeschutt, Quelltruff (K)
 - Bachschuttkegel
 - Verschwemmter Gehänge- und Moränenschutt
- Würm**
- Moräne
 - Schotter

- Zeichen**
- * Fossilfundstellen i. allg.
 - H Heliciden
 - S Säuger
 - M Muscheln
 - F Foraminiferen
 - P Pflanzen
 - Alter Aarelauf
 - Wasserstollen in Molasse
 - Erratischer Block
 - Steinbruch im Muschelsandstein
 - Verwerfungen beobachtet
 - Verwerfungen vermutet

- Molasse**
- Mioocaen } Burdigalien
 - Muschelsandstein
 - Marine Sandsteine
 - Ob. Meeresmolasse }
 - Grenzhorizont Aquitanien/Burdigalien
 - Oligocaen } Aquitanien
 - Sandsteine, Mergel und Silt-Tone in Wechsellagerung
 - Unt. Süßwassermolasse }

**Stratigraphisches Detailprofil von
der Nordseite des Wistenlacherberges
(Creux Pissiaux)**

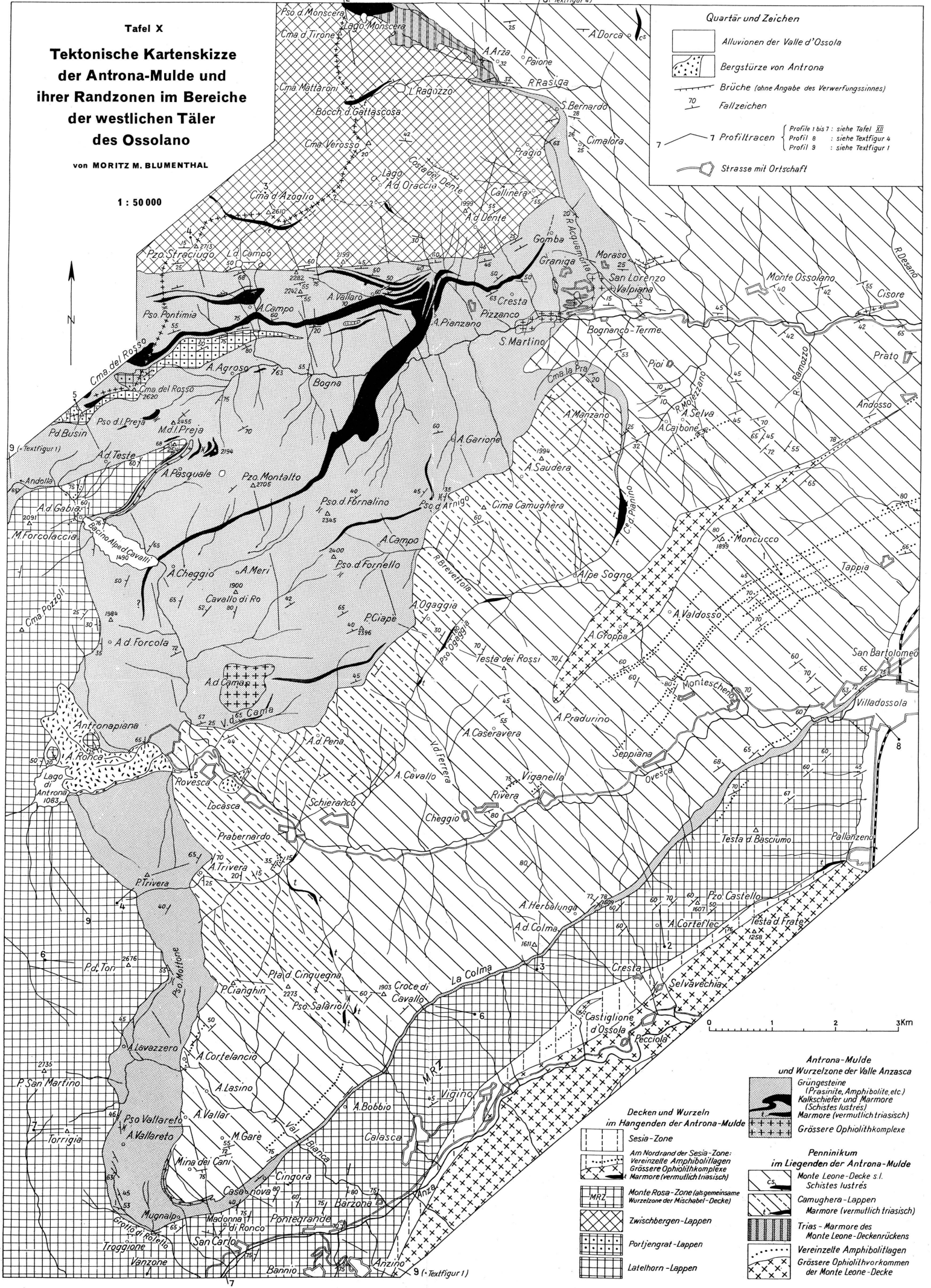
von R. RAMSEYER



Tafel X
Tektonische Kartenskizze
der Antrona-Mulde und
ihrer Randzonen im Bereiche
der westlichen Täler
des Ossolano

von MORITZ M. BLUMENTHAL

1 : 50 000



Quartär und Zeichen

- Alluvionen der Valle d'Ossola
- Bergstürze von Antrona
- Brüche (ohne Angabe des Verwerfungssinnes)
- Fallzeichen
- 7 Profilstrichen (Profil 1 bis 7: siehe Tafel VII; Profil 8: siehe Textfigur 4; Profil 9: siehe Textfigur 1)
- Strasse mit Ortschaft

Decken und Wurzeln im Hangenden der Antrona-Mulde

- Sesia-Zone
- An Nordrand der Sesia-Zone: Vereinzelt Amphibolitlagen, Grössere Ophiolithkomplexe, Marmore (vermutlich triasisch)
- Monte Rosa-Zone (als gemeinsame Wurzelzone der Mischabel-Decke)
- Zwischbergen-Lappen
- Portjengrat-Lappen
- Latelhorn-Lappen

Antrona-Mulde und Wurzelzone der Valle Anzasca

- Grünsteine (Prasinite, Amphibolite etc.)
- Kalkschiefer und Marmore (Schistes lustrés)
- Marmore (vermutlich triasisch)
- Grössere Ophiolithkomplexe

Penninikum im Legendem der Antrona-Mulde

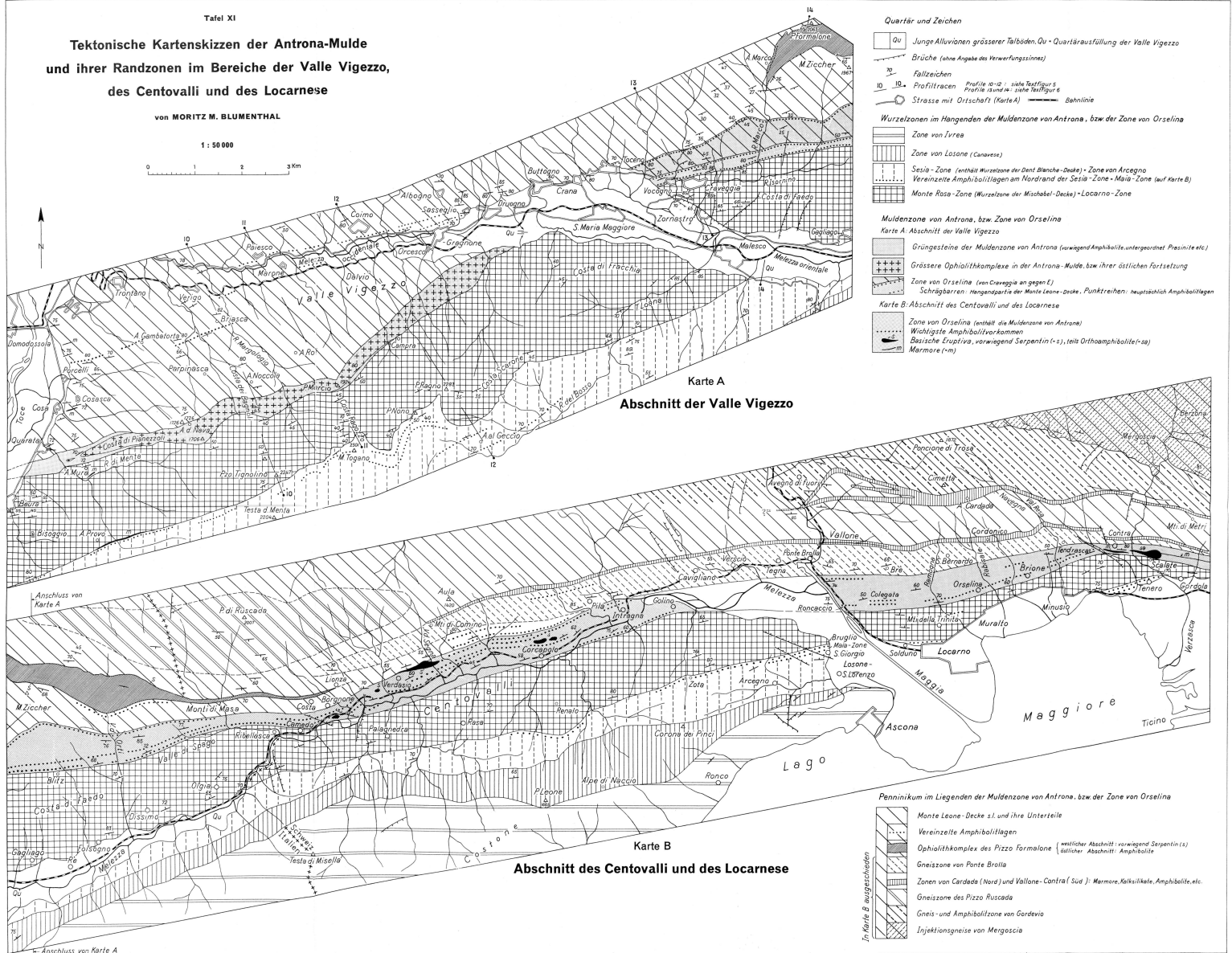
- Monte Leone-Decke s.l. Schistes lustrés
- Camughera-Lappen Marmore (vermutlich triasisch)
- Trias-Marmore des Monte Leone-Deckenrückens
- Vereinzelt Amphibolitlagen
- Grössere Ophiolithvorkommen der Monte Leone-Decke

Tafel XI

Tektonische Kartenskizzen der Antrona-Mulde und ihrer Randzonen im Bereiche der Valle Vigezzo, des Centovalli und des Locarnese

von MORITZ M. BLUMENTHAL

1:50 000



Quartär und Zeichen

- Qu Junges Alluvium grösserer Täler. Qu* Quartärausfüllung der Valle Vigezzo
 - Brüche (ohne Angabe des Versenkungssinnes)
 - Faltzeichen
 - 10 10 Profiltracen Profile 10-12: siehe Tafel VIII 5 Profile 10-11: siehe Tafel VIII 4
 - Strasse mit Ortschaft (Karte A) Bahnlinie
- Wurzeln im Hangenden der Muldenzone von Antrona, bzw. der Zone von Orselina**
- Zone von Ivrea
 - Zone von Losone (Cassero)
 - Sesia-Zone (entw. Wurzelzone der Dent Bianca-Decke) - Zone von Arcegnio
 - Vereinzelte Amphibolitlagen am Nordrand der Sesia-Zone - Mula-Zone (auf Karte B)
 - Monte Rosa-Zone (Wurzeln der Mischabel-Decke) - Locarno-Zone

- Muldenzone von Antrona, bzw. Zone von Orselina**
- Karte A: Abschnitt der Valle Vigezzo
- Grüngesteine der Muldenzone von Antrona (vorwiegend Amphibolite, untergeordnet Prasinite etc.)
 - Grössere Ophiolithkomplexe in der Antrona-Mulde, bzw. ihrer östlichen Fortsetzung
 - Zone von Orselina (aus Craveggia an gegen E)
 - Schraffuren: Hangendpartie der Monte Leone-Decke, Punktreihen: hauptsächlich Amphibolitlagen
- Karte B: Abschnitt des Centovalli und des Locarnese
- Zone von Orselina (enthält die Muldenzone von Antrona)
 - Wichtigste Amphibolitvorkommen
 - Basische Eruptiva, vorwiegend Serpentin (-s), teils Orthoamphibolite (-sa)
 - Marmor (-m)

Penninikum im Liegenden der Muldenzone von Antrona, bzw. der Zone von Orselina

- Monte Leone-Decke s.l. und ihre Unterseite
 - Vereinzelte Amphibolitlagen
 - Ophiolithkomplex des Pizzo Formazione (westlicher Abschnitt: vorwiegend Serpentin (-s) östlicher Abschnitt: Amphibolite)
 - Gneisszone von Ponte Broilo
 - Zonen von Cardada (Nord) und Vallone-Contra (Süd): Marmor, Kalksilikate, Amphibolite, etc.
 - Gneisszone des Pizzo Ruscada
 - Gneis- und Amphibolitzone von Gerdevio
 - Injektionsgneis von Mergoscia
- In Karte B ausgeschrieben

